

Complemento
para el fin
de semana

El PUEBLO



viernes 4 de mayo de 1984

Coordina:
Luisa M. SOTO

Se asientan definitivamente en España



Casi veinte años separan a estas dos imágenes. El cambio que se ha producido en Julio Iglesias es notable. La labor de su gabinete de imagen es un ejemplo a imitar

TIENE VD. QUE DAR UNA IMAGEN DE INTELIGENCIA. VAMOS A MATRICULARLE EN 2º DE E.G.B



EL PODER DE

LOS

GABINETES DE IMAGEN

S IEMPRE me llamaron la atención los gabinetes de imagen y su funcionamiento. En Estados Unidos éstos se encuentran a la orden del día, pero en nuestro país no pasan de ser un atractivo experimento que comienza a nutrirse de auténticos profesionales del tema.

En España, los gabinetes de imagen se inician alrededor de los años sesenta. Es Standard Eléctrica la primera multinacional que se asienta por aquí e inicia su andadura captando, en principio, a personajes famosos integrados en el mundo del espectáculo.

Como profesión nueva que es, precisa de un rodaje y de unos conocimientos técnicos determinados, que en los momentos actuales comienzan a impartirse.

VTV Producciones, gabinete internacional de promoción e imagen, a cuyo frente se encuentran José

A. Martín, Alonso-Martínez y Rafael Lozano, explica por boca de ambos, su funcionamiento.

—Somos —dicen— una empresa de servicios plenos. Lo mismo podemos llevar la imagen de una empresa, que de una persona o un país. Aunque esta profesión está muy relacionada con las relaciones públicas y el periodismo, no tenemos nada que ver con ellos. La publicidad vende; el periodismo informa y las re-

laciones públicas hacen vender. El cliente ya quiere algo más que la publicidad; de ahí que acudan a nosotros.

—Sin embargo, a mi me parece que aún no existe una plena concienciación de lo que son los gabinetes de relaciones públicas.

—Efectivamente. El público no está aún concienciado de ello, y por eso nosotros tenemos que empezar por hacer nuestra propia imagen, ya

que la meta más importante a conseguir por el gabinete es la credibilidad. No podemos dedicarnos a buscar clientes; éstos han de venir por sí mismos y confiar en nosotros. Y comprenderás que poca confianza podemos darles si nos ofrecemos como un producto comercial.

Por otro lado, nos encontramos con un problema técnico que, a Dios gracias, poco a poco se va

subsannando. Se trata de que, si bien esta profesión es meramente americana, perfectamente asentada en los Estados Unidos, nosotros no podemos copiar absolutamente nada de las técnicas USA, pues la idiosincrasia de este país nuestro no la conocemos más que los españoles, y la forma de actuar de allí no sirve aquí.

—Me hablabais antes de la credibilidad...

(Pasa a la página 4.º)

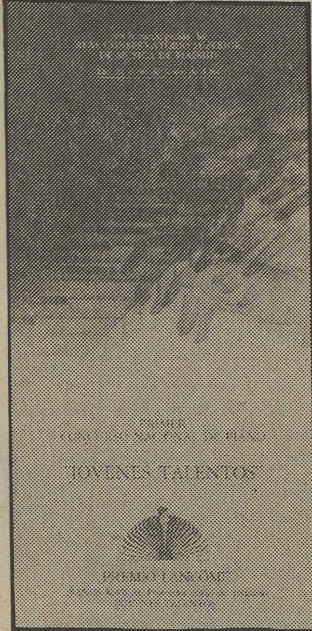
Concurso de piano

La moda y la belleza promocionan la cultura

LA moda y la belleza van mucho más allá de lo que es la industria y la creación. La promoción de la cultura y el arte son dos objetivos que se han planteado algunas firmas y, al igual que Galerías Preciados organiza, todos los años, un concurso de pintura femenina, Loewe lo hace de piano y ahora, Lancôme, se incluye en este mismo tema, creando el concurso nacional de jóvenes talentos.

Tendrá lugar el mismo, del 24 al 30 de junio próximo. Se cuenta con la colaboración del Real Conservatorio Superior de Música de Madrid y la casa Kawai, prestigiosa marca japonesa de instrumentos musicales, así como de un grupo de reconocidos artistas que comprenderán el jurado, presidido por Pedro Lerma, director del Real Conservatorio.

Para participar en dicho concurso, cuya fecha límite de inscripción es el 15 de marzo próximo, se deben solicitar las bases y boletín de inscripción en la calle Almansa, 1, 2º C.



Los concursantes ejecutarán su programa mediante sorteo, en presencia del jurado y los demás participantes.

Los premios, que tienen como finalidad ampliar los estudios musicales, son de 1.000.000 y 250.000 pesetas, más un piano de estudio, Kawai, para cada uno de los premiados.

Colección joyas para 1984

Oro y diamantes,



LUISA MARIA SOTO

EN 1983 las exportaciones españolas en joyas, bisutería y similares han aumentado en un 131 por 100 en relación con 1982, alcanzando la cifra total de 49.356 millones de pesetas. Sin embargo, la evolución del comercio exterior en este capítulo no ha sido, para nuestro país, todo lo favorable que sería de desear. Las importaciones españolas han superado la citada cantidad en 6.000 millones, lo que supone un aumento en la importación de un 36 por 100 más con relación al año anterior.

Las principales compras al exterior corresponden a cenizas de orfebrería. A mucha distancia le siguen las adquisiciones de piedras preciosas o semipreciosas, ya sean talladas o en bruto, perlas finas, plata y sus aleaciones, bisutería de fantasía y platino.

Lo cierto es que el sector joyero no lo tiene muy

claro. Actualmente está pasando por momentos nada satisfactorios. A la importación de materiales hay que sumarle la existencia de un mercado negro, la delincuencia y otra serie de problemas que están impidiendo su reorganización.

Octavio Sardá, el prestigioso joyero catalán, comentaba no hace mucho la difícil papeleta que tienen encima. «Aunque sólo fuera por inversión, antes se compraban joyas. Hoy, a la crisis económica hay que sumarle el miedo que tiene la gente al tirón o al robo domiciliario. Si a esto le añadimos el daño que viene haciendo el mercado negro y el juego poco limpio de las casas de empeño, es lógico que al sector joyería le cueste levantar la cabeza.»

Sólo en el diseño de la joya, España se pone por encima de muchos países. Precisamente la colección 1984, de Sardá, supone todo un mundo creativo y técnico que han

Dirige
Carlos M. Sánchez



Presentan



Ketty



Iñaki

¡VIVA EL AMANECER DE CADA DIA EN...
LAS "MAÑANAS"
DE LA *inter*

Tres horas de RADIO pensadas para usted

De 6,30 a 7,30

RADIO-
NOTICIA

- Noticias...
- Música...
- Y entretenimiento.

De 7,30 a 8,30

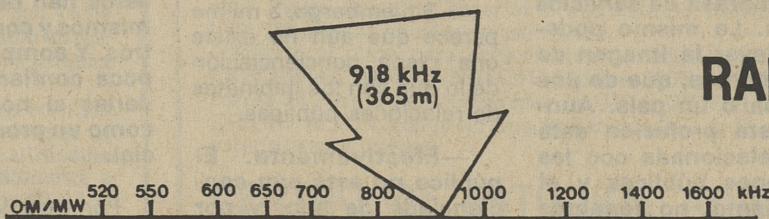
INTER-
DIARIO

- El primer servicio informativo de cada día.

De 8,30 a 9,30

RADIO-
REVISTA

- Un repaso a los diarios de la mañana.
- Noticias del "corazón"... y sorpresas.



En los 365 m. de su DIAL.

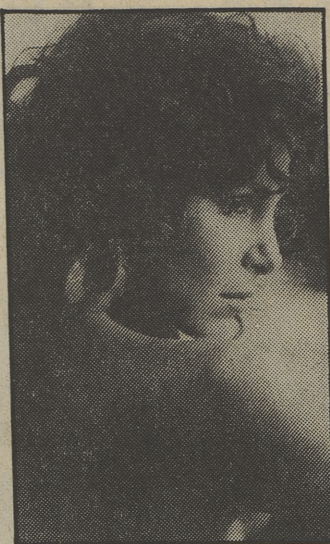
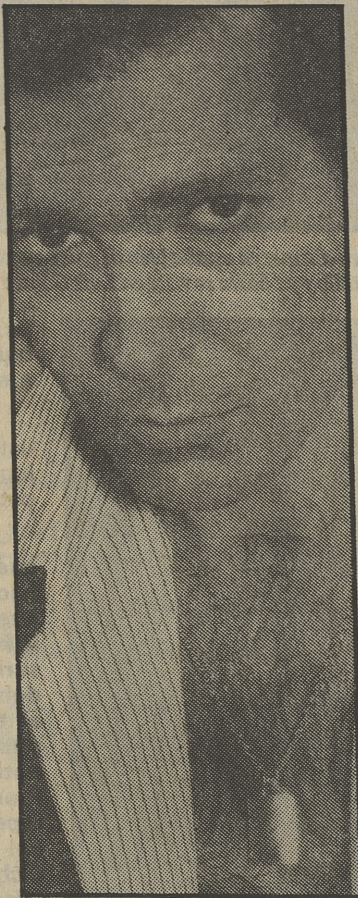
RADIO *inter*
CONTINENTAL

protagonistas

dado como resultado la consecución de unas piezas de gran calidad y belleza. La colección se presenta bajo el título «Sinfonía de formas». La joya vuelve a ser importante, dejando a un lado las formas diminutas e intermedias del pasado. Predomina el diseño geométrico, el retorno a un neo Art Decó.

Sobre la base del oro amarillo destacan las joyas articuladas. Llevan incrustados diamantes en forma pavé que les proporciona luz. Son por lo general superficies planas que toman volumen siguiendo las propias formas del cuerpo humano.

Las piezas se desarrollan en toda su amplitud: collares, pendientes, anillos, pulseras. Combinaciones de oro y piedras preciosas. El diamante continúa acaparando un protagonismo que le pertenece por derecho propio. De ahí que Intergold incluya importantes piezas en esta colección.



M. S.

«A pesar de muchas opiniones en contra, siempre dije que sería actriz. Ya lo

Ana Obregón, la nueva chica «bond»

estoy consiguiendo.» Así se expresaba Ana García Obregón cuando empezó a dar sus primeros pasos en el cine. De entonces acá ha llovido mucho, y Ana se ha convertido en una de las primeras actrices españolas que comienza a abrirse paso en los Estados Unidos, últimamente su país de residencia.

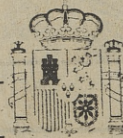
En la actualidad, Ana García Obregón acude diariamente a clases de danza y teatro en el Actor's Studio. Se somete a lecciones de

dicción «para perder el acento español a la hora de hablar inglés, sobre todo porque es imprescindible, en el cine americano, no tener otro acento más que el de aquí».

No quiere dejar la Obregón un cabo suelto. Por ello ya se ha buscado un representante que cuida de ella y la mima. Le busca papeles en películas y está pendiente de que acuda a aquellos lugares donde se reúne la élite del cine internacional. El trabajo de ambos ha dado sus frutos.

Ana García Obregón será la nueva chica «bond». El rodaje comenzará dentro de unos días; sólo falta que la productora decida quién será, en esta ocasión, el actor que interprete al famoso agente. Pudiera ser Roger Moore, aunque el hombre ya ha manifestado que está un poco hartado del papel. Sean Connery dijo que con «Nunca digas nunca jamás» se despidió definitivamente del personaje. Pero hay otros en cartera: Mel Gibson o David Bowie, por ejemplo.

MINISTERIO DE ECONOMIA Y HACIENDA



Recuerde:

■ El tope mínimo general de declaración es de 300.000 Pts. y de 500.000 Pts. para aquellos contribuyentes cuyos ingresos totales provengan exclusivamente de rendimientos del trabajo y del capital mobiliario, sin computar los rendimientos procedentes de la vivienda propia.

■ Aumentan las deducciones generales. Ahora 16.500 por matrimonio, 13.000 por cada uno de los tres primeros hijos, 18.000 a partir del cuarto, 16.500 con carácter general y 7.000 para los pensionistas con rentas inferiores a 500.000 Pts.

■ El importe de las inversiones deducibles por vivienda, valores mobiliarios y restauración de monumentos históricos se establece en el 30% de la base imponible, para el conjunto de todas ellas.

■ Podrán acogerse a la Declaración

Simplificada los contribuyentes individuales o unidades familiares cuyas rentas netas totales no excedan de 1.590.000.

■ El pago del Impuesto sobre la Renta y el Recargo Municipal podrá fraccionarse en dos plazos. El 60% al presentar la Declaración y el otro 40% antes del 10 de Noviembre. En este caso la Declaración habrá de presentarse exclusivamente a través de Bancos o Cajas de Ahorros.

■ Juntamente con la Declaración de la Renta habrá que presentar asimismo la del Patrimonio, si estuviera obligado a ello, y la Declaración anual de Estimación Objetiva Singular en caso de estar también acogido a este régimen de tributación.

■ Igualmente deberá tener en cuenta y presentar la correspondiente Declaración del Recargo Municipal si estuviera previsto por su Ayuntamiento.

■ Adjunte una fotocopia del D.N.I. de los firmantes en cada una de las siguientes Declaraciones: Renta, Patrimonio y Recargo Municipal.

■ El ingreso mediante talón sólo podrá realizarse directamente en la Caja de las Delegaciones o Administraciones de Hacienda.

■ Si envía su Declaración por Correo Certificado, no olvide rellenar todos los datos solicitados en el sobre.

■ Los impresos están ya a la venta en Estancos, Delegaciones y Administraciones de Hacienda.

■ El plazo finaliza el 11 de Junio para las Declaraciones positivas y el 30 de Junio para las Declaraciones con derecho a devolución.

Para cualquier duda, consulte en las Oficinas de Información, Administraciones y Delegaciones de Hacienda.

Exposición Mundial de Filatelia España 84

Emisión especial con la familia real española



DURANTE la presente semana se viene celebrando en Madrid la Exposición Mundial de Filatelia España 84, a clausurar este próximo domingo. Están representados 61 países, que exponen un total de 700 colecciones. De ellas, el 20 por 100 participan por primera vez en este feria de carácter mundial, situada en los pabellones de IFEMA, de la Casa de Campo.

Paralelamente a la exposición se celebra el Congreso de la Federación Internacional de Filatelia, así como otra serie de actos que tienen al mundo del sello como protagonista. Puede afirmarse que este certamen constituye la manifestación filatélica de mayor envergadura de nuestra historia. La aceptación del mismo ha sido masiva y todos los días la feria recibe a miles de visitantes, cosa lógica si tenemos en cuenta que en España, más de medio millón de personas coleccionan sellos.

Como conmemoración de la exposición se ha emitido una hoja bloque dedicada a la familia real española, en cinco sellos que reproducen los bustos individuales de los Reyes, el príncipe Felipe y las infantas Elena y Cristina.

Entre los sellos expuestos destacan dos de un penique, grabado a mano y emitidos en 1847 por la isla Mauricio. Ambos fueron adquiridos por 380.000 dólares en 1968. Actualmente se ha revalorizado en varias veces dicho precio.

El presupuesto de la exposición se cifra alrededor de 300 millones de pesetas.

ES TIEMPO DE HACER LA DECLARACION SOBRE LA RENTA.



IMPUESTO SOBRE LA RENTA
Hacienda cada vez más cerca.
No nos defraude.

EL PODER DE LOS GABINETES...

(Viene de la página 1.º)

—Sí, porque una cosa que jamás debe hacerse en las relaciones públicas es presentar un producto malo como bueno. Los gabinetes de imagen cuentan con un nutrido grupo de asesores, que ni deben ni se deben dejar engañar. Nosotros somos

como los auditores: auditamos una imagen a través de las técnicas de marketing y guardamos el más absoluto secreto sobre nuestros clientes.

—Sobre todo si son políticos...

—En este caso no es así, pues no admitimos ni a políticos ni a partidos

políticos. Si hacemos campañas a instituciones y el político se ve beneficiado en función de su cargo, pero no de su persona.

—¿Cuál es el trato con el cliente? ¿Cómo se le cambia la imagen?

—En principio, mantenemos conversaciones, incluso diarias con él. Necesitamos conocer sus objetivos y lo que se propone. Una vez sabido esto, buscamos una estrategia y hacemos un baremo de declaraciones. Cómo ha de comportarse; de qué forma ha de actuar y contestar; qué puede perjudicarlo y qué beneficiarlo... Incluso tratamos el tema de su vestimenta. Para ello tenemos profesionales que nos asesoran de cuáles deben ser los movimientos del sujeto cliente. Supongamos que se trata de cambiar la



A Jorge Verstrynge le dijeron un buen día que ya estaba bien de pelos engominados. Le cambiaron el flequillo y ya hasta se viste en Luis Gómez



imagen a un político que da la impresión de poco serio. Le diríamos que se ocupara de temas culturales; que escribiera un libro en el que reflejara su pensamiento político y filosófico, marcarle, en suma, las pautas de lo que debe hacer, teniendo en cuenta que, cuanto realice debe poseer la suficiente entidad como para que las relaciones públicas lo conviertan en noti-



se lo hace sólo a él, sino que de rechazo nos viene a nosotros.

—En la actividad que ustedes desempeñan, ¿qué lugar ocupan los montajes publicitarios?

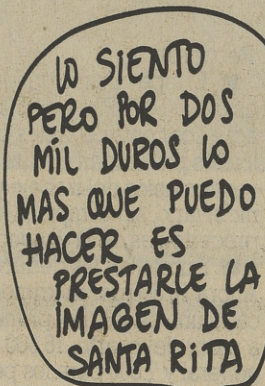
—¡Ninguno! Lo peor que un gabinete puede hacer es inflar el globo. Luego se demuestra que la historia no es cierta y la seriedad y eficacia que debemos demostrar se va al traste. Las relaciones públicas crean noticias, noticias de interés para la Prensa y que a su vez repercuten en la opinión del público, pero jamás dichas noticias han de ser falsas, sino ajustarse a una realidad.

—¿Qué cuesta el cambio de imagen?

—Una cifra exacta no se puede dar, porque depende de los casos, pero es caro. Ten en cuenta que contamos con una infraestructura importante y esto, siempre es costoso. Ahora bien, el problema que tanto nosotros como el cliente nos planteamos, no es el de la carestía, sino el de los resultados. Si éstos son buenos, no importa el desembolso.

—¿Qué tiempo, por término medio, se tarda en crear una nueva imagen?

—Depende de las circunstancias. De lo que no hay duda es que es más costoso modificarla que crearla. Quizá se pueda dar, como término medio, la fecha de un año. Pero luego está el mantenimiento que, viene a durar unos cinco años más. De ahí que los gabinetes tengamos un comité de seguimiento y sea preciso reunirse y mantener contactos habituales con el cliente. Un caso ejemplar del trabajo de los gabinetes lo tenemos en Julio Iglesias. No puede negarse que está llevado magistralmente.



Ni la varita mágica de un hada podría cambiar la imagen de Ruiz-Mateos. ¿Por qué será...?

cia que recaerá sobre la opinión del público.

—¿Creen ustedes que, ahora mismo, la imagen de Ruiz-Mateos podría dar la vuelta?

—En este caso concreto sería un tanto difícil, pero algo se podría hacer.

—¿Por ejemplo?

—Intenta sacar a la luz el lado bueno de este hombre, dar a conocer cuánto de provecho haya realizado. Porque claro, no todo, todo, va a ser

malo en este señor. Pero de antemano ya decimos que, en este caso en particular, es muy difícil... aunque no imposible.

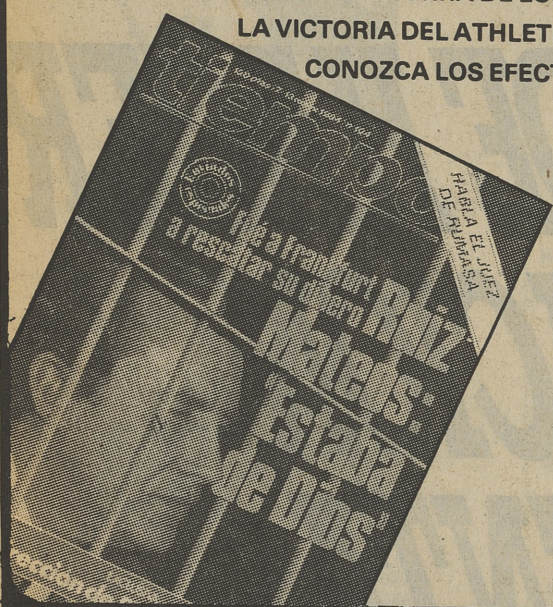
—Si un cliente no sigue las pautas que le marcan, ¿qué pasa?

—Nosotros tenemos que hacer lo posible por convencerle de que ha de seguir al pie de la letra cuanto le indicamos. Si el hombre persiste en su empeño de andar a su aire, rompemos el trato. Piensa que el perjuicio no

Para estar bien informado usted necesita **tiempo**

Esta semana:

- Habla el juez del caso Rumasa: "RUIZ-MATEOS ES UN LADRON"
- El empresario fue a Francfort a sacar 23.000 millones
- Informe exclusivo LA DIRECCION DE ETA HUYE A PARIS
- Números rojos tras la campaña electoral LOS PARTIDOS CATALANES ESTAN ARRUINADOS
- La ocupación de Madrid con tablero y fichas EL JUEGO DE LA GUERRA DE LOS GOLPISTAS
- LA VICTORIA DEL ATHLETIC, ALGO MAS QUE DEPORTE
- CONOZCA LOS EFECTOS NOCIVOS DE LA SAL

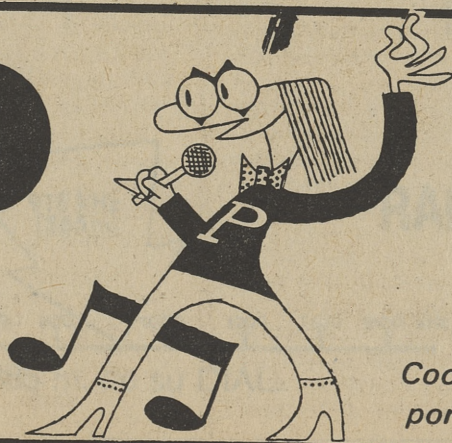


Ya está a la venta.

El semanario que SI informa... ¡a tiempo!

PUEBLO

Cada día, un suplemento



Mañana, sábado...

DISCO PUEBLO

Coordinado por José ASENSI