

# Copa Confederación

SUPLEMENTO DE EL DIARIO DE ÁVILA

Domingo 30 de noviembre de 1997



● El Caja de Ávila Casa Social Católica se impuso por tres sets a cero al Skup Olomouc y se coloca a un set de lograr su pase a octavos de final.

**Páginas IV y V**

● El técnico abulense destaca el buen partido que realizó su equipo y confía en lograr hoy la victoria ante el Postar de Belgrado.

**Página VI**

● José María Jiménez Sastre y el Real Ávila representaron a los deportistas abulenses, homenajeados ayer por el Caja de Ávila.

**Página VII**

## Al Caja de Ávila sólo le falta un set

● Los partidos Caja de Ávila-Postar de Belgrado y Skup Olomouc-Neman Grodno cierran en la mañana de hoy la primera fase de la Copa Confederación Europea.

**Página II**



COPA CONFEDERACIÓN EUROPEA

DE VOLEIBOL FEMENINO



# El Caja sólo piensa en ganar

Pese a que vale con un set, las abulenses quieren vencer al Postar

LUIS CARLOS SANTAMARÍA

Pese a que tiene todo a su favor, el Caja de Ávila no quiere confianza alguna de cara al encuentro de hoy ante el Postar y sólo piensa en lograr la victoria en el partido con el que cerrará su participación en la primera fase de la Copa Confederación Europea de voleibol femenino que se ha celebrado en Ávila durante este fin de semana.

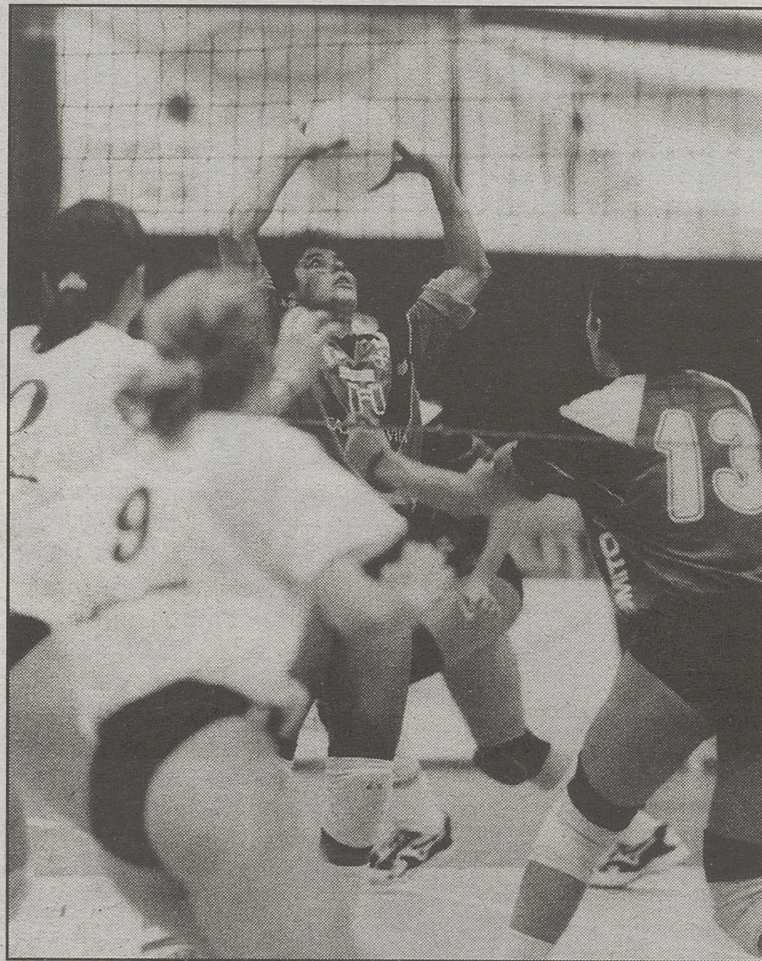
Tras los resultados de ayer, sobre todo el triunfo conseguido por el Caja de Ávila ante el Olomouc, a las abulenses les basta conseguir un set para clasificarse a octavos. En caso de perder por 3-1, sumaría siete sets a favor y tres en contra, cifras a las que ni el Postar ni el Skup podrían llegar, que se quedarían en 6-5 y 6-3, respectivamente. Con los mismos puntos, el coeficiente de sets decide, y en él, el conjunto abulense tiene todo a su favor.

No obstante, el propio José Miguel Pérez, técnico abulense, manifestó al finalizar el encuentro de ayer que su objetivo para hoy es ganar. Si desde el principio se sale con esa mentalidad, lograr el set será más fácil. Ese

ha de ser el pensamiento de un equipo que tendrá en frente a un equipo que saldrá a por todas y que será peligroso por ese motivo.

El encuentro ante el Postar trae buenos recuerdos al Caja de Ávila. La pasada temporada en la competición de la Recopa de Europa, el pabellón de San Antonio vivió una de sus mejores noches con la victoria del equipo abulenses por 3-2 de la mano de una espléndida Snezhana Stancheva. Hoy no estará, pero sí muchas de sus compañeras y además la entonces mejor jugadora del equipo yugoslavo, Elena Poluhina, hoy está en el bando contrario.

Tras su fiasco inicial ante el Skup, el Postar recobró ayer su buena línea de juego y no será un rival cómodo. El cansancio, por ser el tercer partido en muy poco tiempo, puede hacer mella en ambos equipos. El conjunto yugoslavo ha movido más el banquillo que el abulense, y por ahí pueden encontrar un respiro, pero el bloque abulense demostró ayer encontrarse en un espléndido momento que le hace ser favorito, sin confianzas, pero favorito.



Corina coloca durante el partido de ayer.

ENRIQUE

## CAJA DE ÁVILA C. S. C.

DORSAL	JUGADORAS	EDAD	ESTA.
14	Silvia Rodríguez Calleja	22	1,73
6	Carmen Miranda Martínez	22	1,82
1	Patricia Rodríguez Calleja	20	1,70
5	Olena Zalyubovskaya	32	1,81
3	Silvia Fernández de Velasco	18	1,87
8	María Munera Peñaranda	20	1,79
2	Natalia Álvarez Martínez	21	1,80
11	Corina del Valle Lozada	28	1,68
15	Rebeca Serrano Romero	18	1,81
4	Elena Poluhina	30	1,89
7	Olga María Martín Rubio	25	1,84
13	Inmaculada Torres Cerezo	26	1,81

Entrenador principal.....José Miguel Pérez Rodríguez  
Entrenador adjunto.....Jesús Ruiz Rodríguez

## POSTAR BEOGRAD

DORSAL	JUGADORAS	EDAD	ESTA.
1	Radmila Rebic	28	1,73
2	Aleksandra Rankovic	17	1,87
4	Marijan Savic	21	1,82
6	Biljana Ruzic	19	1,81
8	Renata Hofericova	23	1,84
7	Jelaena Radovanovic	18	1,80
8	Aleksandra Milosavljevic	18	1,82
9	Milena Pantovic	18	1,87
10	Bojana Rankovic	18	1,85
11	Jelena Vasic	18	1,85
15	Svetlana Vlahovic	25	1,89

Primer entrenador.....Goran Nestic  
Segundo entrenador.....Djuro Cusic

El partido entre el Skup y el Neman puede ser intrascendente

L.C.S.

A una hora intempestiva, las dos de la tarde, dará comienzo el último encuentro de esta fase que enfrentará al conjunto checo del Skup Olomouc y el bielorruso del Neman Grodno. El encuentro, dependiendo de lo que suceda en el partido anterior entre el Caja y el Postar, puede resultar intrascendente ya que para entonces las abulenses pueden estar ya en octavos. De no ser así, el objetivo del Skup será el 3-0 y el ceder los menos puntos posibles, por si acaso. Las checas con la baja de su mejor jugadora pierden mucho potencial y eso, en caso de ser necesario, puede ser clave.

## Resultados:

- **Primera jornada:**  
Caja de Ávila, 3 - Neman Grodno, 0 (16-14, 15-6 y 15-3).  
Postar de Belgrado, 0 - Skup Olomouc, 3 (6-15, 12-15 y 12-15).
- **Segunda jornada:**  
Caja de Ávila, 3 - Skup Olomouc, 0 (15-8, 15-5 y 15-3).  
Postar de Belgrado, 3 - Neman Grodno, 0 (15-1, 15-7, 12-15 y 15-9).

## Clasificación:

- 1º Caja de Ávila 4 puntos.
- 2º Olomouc, 3 puntos.
- 3º Postar, 3 puntos.
- 4º Neman, 2 puntos

## Programa de los partidos

- **Domingo 30 de noviembre de 1997:**  
- A las 12,00 horas: Caja de Ávila - Postar del Belgrado, arbitrado por Geismar (Alemania) y Kallis (Grecia).  
- A las 14,00 horas: Skup Olomouc - Neman Grodno, arbitrado por Cammer (Italia) y Tavares (Portugal).

# Eurocatur S. A.

Concesionario Oficial:

# VOLVO

Pol. Ind. de las Hervencias- 3ª Fase. Parcela 3.8  
Tel.: 25 03 86 - ÁVILA





COPA CONFEDERACIÓN EUROPEA



DE VOLEIBOL FEMENINO

# El Postar aprovechó su espectacular comienzo

El Neman Grodno reaccionó tarde y no pudo con los dos primeros sets en contra

**3**  
POSTAR

**1**  
NEMAN

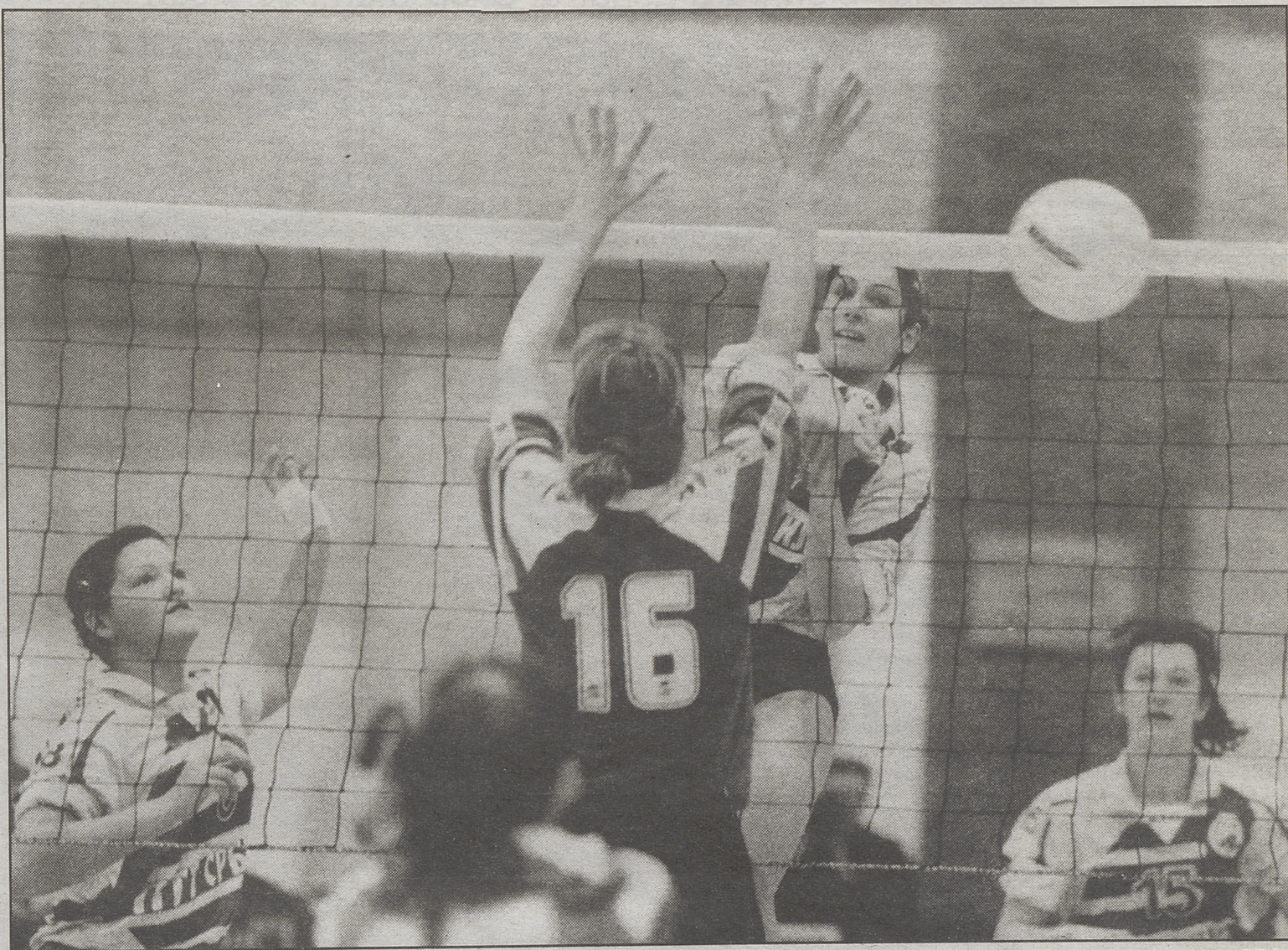
Rankovic	♦♦	O. Adamenia	♦
Vlahovic	♦♦	Kovalevskaia	♦
Stojanovic	♦♦	E. Lazorina	♦♦
Rankovic	♦♦	Oboukhovskaia	♦♦
Milosavljevic	♦♦	N. Antonovitch	♦♦
Pantovic	♦♦	Miklashevitch	♦♦
Radovanovic	♦♦	M. Lis	♦♦
Pebic	♦♦	I. Onichtchik	♦♦
Vasic	♦♦	N. Khikhol	♦♦
		Vachekevitch	♦♦
		N. Skoblia	♦♦

**PARCIALES EN CADA SET**  
 1-0 15-1 en 14 minutos.  
 2-0 15-7 en 17 minutos.  
 3-1 12-15 en 26 minutos.  
 4-1 15-9 en 20 minutos.

**ARBITROS**  
 Katsis (Grecia) y Geismar (Alemania). Bien en el partido sin complicaciones.

**INCIDENCIAS**  
 Segundo partido de la segunda jornada del torneo de la Copa Confederación Europea disputado en el Pabellón Municipal de San Antonio ante cerca de 300 espectadores que animaron al equipo bielorruso, sobre todo en el primer set.

JOSÉ MANUEL MAÍZ



ENRIQUE

Jugada del partido entre el Postar de Belgrado y el Neman Grodno.

## ■ LO MEJOR

El partido de la colocadora yugoslava Milosavljevic que fue el auténtico motor de su equipo. En el Neman, la entrega y la lucha de sus jugadoras que nunca dieron un balón por perdido.

## ■ LA CLAVE

La salida explosiva de las jugadoras del Postar de Belgrado, que mostraron un mejor juego que el día anterior. El primer y el segundo set no tuvieron color, ante la inoperancia del Neman Grodno. En el tercero, las bielorrusas sacaron todo lo que llevaban dentro para anotarse un set, sin embargo, pagaron ese esfuerzo en el cuarto y definitivo y acabaron sucumbiendo ante la superioridad yugoslava.

## ■ LO PEOR

El Neman Grodno no entró en juego hasta el tercer set, entonces mostró su mejor cara. El Postar fue decayendo poco a poco en su juego y cada vez fue perdiendo más intensidad.

llevaba el Postar, que se anotaba con relativa facilidad los primeros ocho puntos, pero las bielorrusas reaccionaban y remontaban hasta situarse 8-7. Pero ahí se acabó todo. Las yugoslavas acabaron con esos instantes de relajación y volvían a imponer

su superioridad para apuntarse también con facilidad el segundo set con un parcial de 15-7 en apenas 17 minutos de juego.

¿Había sacado todo su repertorio el Neman Grodno? ¿Le quedaba algún as en la manga que revolucionase el partido? El

orgullo y el apoyo de la afición abulense. Las bielorrusas no se querían ir de balde de Ávila, fueron corrigiendo las lagunas ofrecidas, se volvieron a mostrar como el equipo que sorprendió al Caja de Ávila en el primer set del partido que les enfrentó y se

anotaban el tercer set por 12-15 tras 26 minutos de una intensa y dramática lucha. Habían demostrado que no iban a dar el partido por perdido y en el cuarto juego el Postar iba a tener que sufrir mucho, pero la resistencia bielorrusa acabó por rendirse.



**VOLVO S** **40**

Dirección asistida, ABS,  
Aire acondicionado, Airbag lateral...

**VOLVO**  
Respuesta Segura.

Volvo S40 desde 2.985.000 pts.

Concesionario Oficial: **EUROCATURSA** Pol. Ind. de las Hevencias- 3ª Fase. Parcela 3.8 - Tel.: 25 03 86 - ÁVILA



COPA CONFEDERACIÓN EUROPEA

DE VOLEIBOL FEMENINO



# El Caja de Ávila se coloca a un

Jugó muy bien para ganar al Skup Olomouc y con lograr un parcial esta ma

3

CAJA ÁVILA

0

SKUP

Corina del Valle	♦♦	Eva Celbova	♦♦
Silvia Fernández	♦♦	Karolina Dobra	♦
Elena Poluhina	♦♦	R. Hofericova	♦
E. Zalyubovskaya	♦♦	J. Michocova	♦
Olga Martín	♦♦	Jana Teply	♦
Inma Torres	♦♦	K. Zabranska	♦
Carmen Miranda	♦♦	K. Kucerkova	♦
		M. Spalova	♦
		K. Fifkova	♦

#### ■ PARCIALES DE LOS SETS

Primer set: 15-8 en 22 minutos.

Segundo set: 15-5 en 15 minutos.

Tercer set: 15-3 en 12 minutos.

#### ■ ARBITRO

Tavares, de Portugal, y Cammera, de Italia. Bien en un partido sin complicaciones.

#### ■ INCIDENCIAS

Tercer partido de la primera fase de la Copa Confederación Europea disputado en el pabellón municipal de San Antonio que comenzó con tres cuartos de entrada y acabó lleno, cerca de 2.000 personas en las gradas.

#### LUIS CARLOS SANTAMARÍA

El Caja de Ávila se ha colocado tras la jornada de ayer a un solo set de lograr la clasificación para los octavos de final de la Copa Confederación Europea de voleibol femenino tras imponerse por tres sets a cero al conjunto checo del Skup Olomouc en la segunda jornada de esta competición. El conjunto cajero jugó uno de los mejores partidos de la temporada y se alzó con una victoria merecida y ganada a conciencia.

Después de los resultados de la primera jornada el partido se presentaba como crucial para ambos equipos. Una victoria les dejaría prácticamente en la siguiente ronda de esta Copa, mientras que perder el encuentro supondría depender de terceros. Y con esa presión para los dos conjuntos comenzó un partido marcado por ese hecho que atenazó a los dos equipos que jugaban con el miedo en el cuerpo.

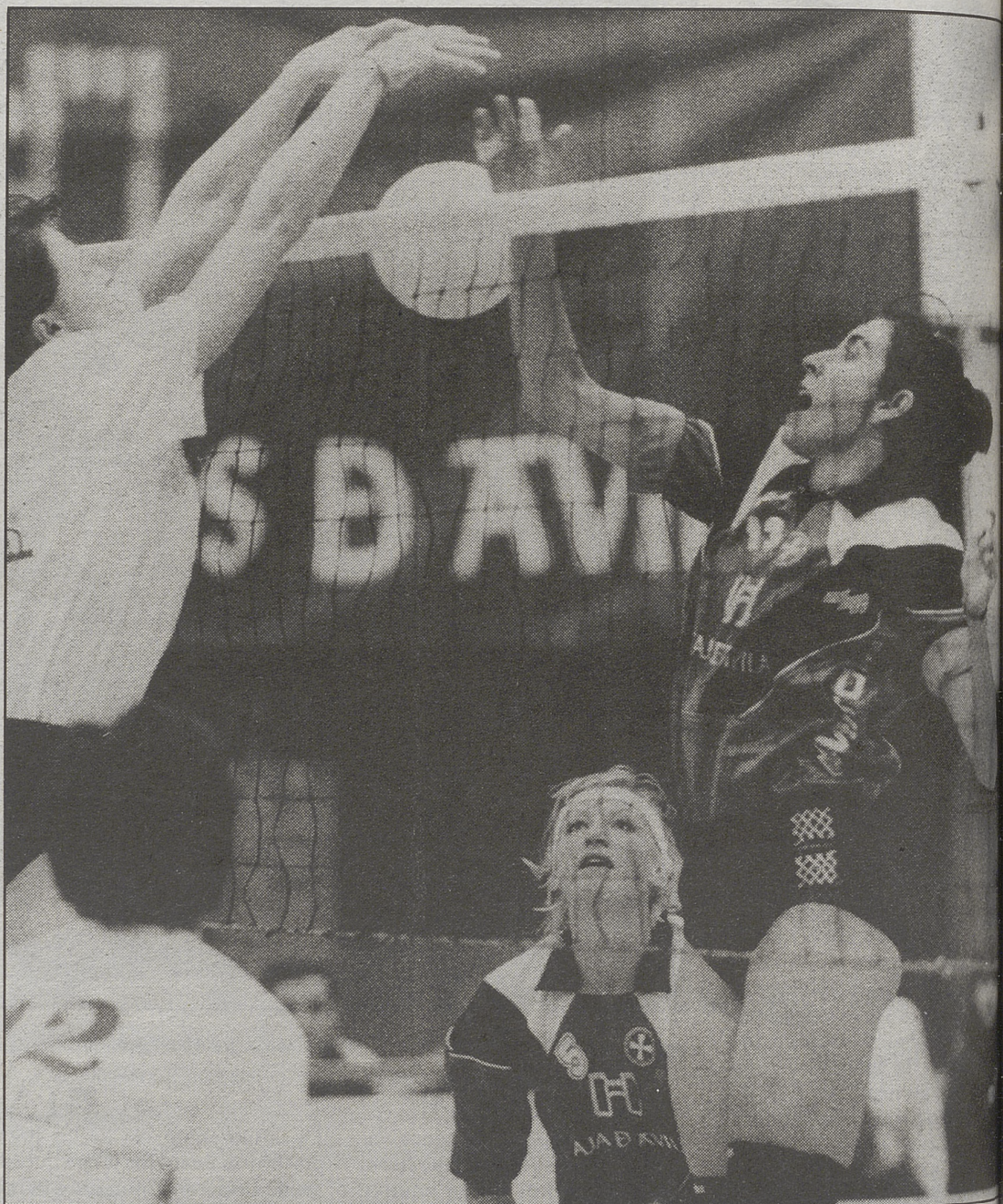
El inicio resultó muy iguala-

do y con pocas alternativas en el marcador. Empates sucesivos hasta el primer tirón del Olomouc que se colocó con 3-5 en el marcador basando su juego en una aplicada defensa y en unos ataques basados en Eva Celbova por el centro y Renata Hofericova por la izquierda que la defensa abulense no lograba atajar. De esta manera era el conjunto visitante el que marcaba el ritmo, pero con 4-6 en el luminoso Hofericova sufrió una balonazo en uno de sus dedos que quedó completamente dislocado. Tuvo que salir de la cancha y eso lo aprovechó el Caja que en un suspiro se colocó por delante con 8-6 primero y 11-8 después, lo que le dejaba muy cerca de conseguir el set.

El trabajo de puntuar quedaba para las dos jugadoras abulenses que mejor están jugando en esta fase, Silvia Fernández y Elena Poluhina sobre todo, que dio una lección de criterio a la hora de golpear la pelota, bien la daba fuerte cuando veía que así lograría puntuar o bien fintaba cuando veía un bloqueo amenazador. Así, el Caja se escapaba hasta un 13-8 que le dejaba en muy buenas condiciones para lograr el primer parcial, y pese a los esfuerzos de Celbova en la cancha y de Teply en el banquillo, el triunfo cayó del lado local con un saque directo de Zalyubovskaya y un remate fuera del Olomouc. El Caja se ponía por delante y sufría menos de lo previsto para sacar adelante un encuentro que le estaba dejando muy cerca de su objetivo.

#### En estado de gracia

El segundo set comenzó con un equipo abulense en estado de gracia al que le salía todo lo que intentaba y lo que no, pues le ayudaba el desconcierto de las checas que se veían descolocadas en la cancha y sin encontrar por donde atajar el caudal de juego que se le venía encima por



Inma Torres no puede bloquear el remate de una jugadora del Skup.

parte del conjunto abulense en el que entró Carmen Miranda por Silvia Fernández con igual de buenos resultados. El 6-1 en el marcador obligo a Teply a pedir su primer tiempo del set pero mal arreglo tenía lo de su equipo que con Hofericova en la enfermería se quedó sin referencia

ofensiva y la que tenía, la de su central Celbova, era insuficiente.

De ahí, el carrusel de cambios en el equipo visitante que de poco le servía porque el resultado se iba al 9-1 con un Caja de Ávila jugando sus mejores momentos que le hacían sentirse con el set

en la mano, agarrándole poco después pese a la tímida reacción del Olomouc que pasó de 14-2 al 14-5 dejando un resultado algo más decoroso, en 15-5.

Y con el partido completamente sentenciado, comenzó el tercer set que sería de trámite y...  
(pasa a página siguiente)



Concesionario Oficial: **EUROCATURSA** Pol. Ind. de las Hevencias- 3ª Fase. Parcela 3.8 - Tel.: 25 03 86 - ÁVILA



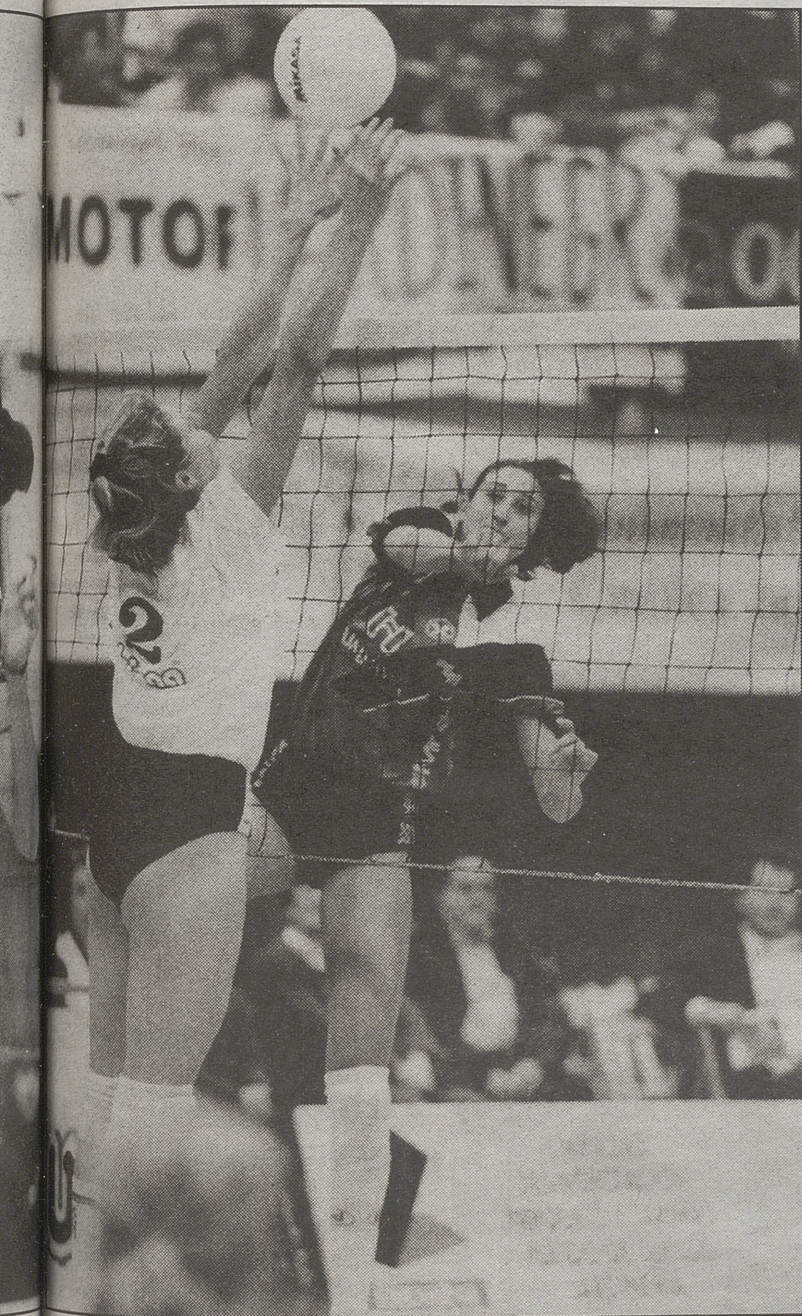
COPA CONFEDERACIÓN EUROPEA



DE VOLEIBOL FEMENINO

# ...mo set de lograr su pase a octavos

...ante el Postar de Belgrado pasará a la siguiente fase de la Copa Confederación



## ■ LO MEJOR

El partido en global del Caja de Ávila y sobre todo el arranque del primer set en el que arrolló al Skup Olomouc. Ofreció los mejores momentos de la temporada acertando en todo lo que intentaba. El buen estado de forma tanto de Elena Poluhina como de Silvia Fernández. Lo detalles que apuntaba la jugadora checa Renata Hofericova y algo de Eva Celbova. El que el Caja está a un solo set de clasificarse para los octavos de final de la Copa Confederación europea.

## ■ LO PEOR

La lesión de Hofericova que dejó a su equipo sin su mejor jugadora y al partido sin emoción. Abandonó el partido en el primer set y su equipo lo notó demasiado. La dependencia del Olomouc de esta jugadora parece excesiva y de ahí que lo notara durante el resto del encuentro convirtiéndose en un equipo desconcertado y que fue una presa muy asequible para un Caja de Ávila que realizó un partido muy completo en todos los aspectos.

## ■ LA CLAVE

Por este orden, el buen partido del Caja de Ávila, la lesión de Hofericova y el desconcierto del Skup Olomouc a raíz de ese percance. Aunque esa jugadora checa se hubiera mantenido en cancha, el Caja hubiera ganado igual, quizá algo más apurado, pero desde que salió de la cancha el encuentro resultó más asequible para el Caja. El juego en bloque del Caja también fue muy destacado.

Remate de Olga Martín durante el encuentro de ayer.

ENRIQUE

Imagen de Inma Torres y Carmen Miranda en el choque de ayer.

ENRIQUE

(viene de página anterior)

que la diferencia entre la mentalidad de uno y otro equipo era completamente diferente. Uno para arriba y otro para abajo, unas pendientes de ganar para estar en octavos de esta Copa Confederación y otras de que

acabara el encuentro de la forma mas rápida posible. En apenas cinco minutos el Caja se colocaba con 9-0 en el marcador y ahí fue cuando el técnico checo tiró la toalla definitivamente. Dio el partido por acabado y únicamente se preocupaba del dedo meñi-

que de su mejor jugadora que estaba en el banquillo lamentando su mala suerte.

Al final 15-3 para las abulenses que se hacían con la victoria en un encuentro al que se le temía pero que acabó siendo más fácil de lo esperado y que le ha

colocado a las puertas de seguir adelante en la competición. Un set, un solo set en la mañana de hoy ante el Postar de Belgrado colocará al Caja de Ávila Casa Social Católica en el bombo del sorteo de octavos de final de la Copa Confederación Europea.

## V70 XC CROSS COUNTRY

¿Para qué tener un todo terreno si nunca se va a pisar el campo?

Tracción total,  
adecuado para carretera y campo

**VOLVO**  
Respuesta Segura.



Concesionario Oficial: **EUROCATURSA** Pol. Ind. de las Hevencias- 3ª Fase. Parcela 3.8 - Tél.: 25 03 86 - ÁVILA



COPA CONFEDERACIÓN EUROPEA



DE VOLEIBOL FEMENINO

## A "Josemi" le gustó mucho el trabajo táctico de su equipo

### También destacó el buen saque

JAVIER JIMÉNEZ

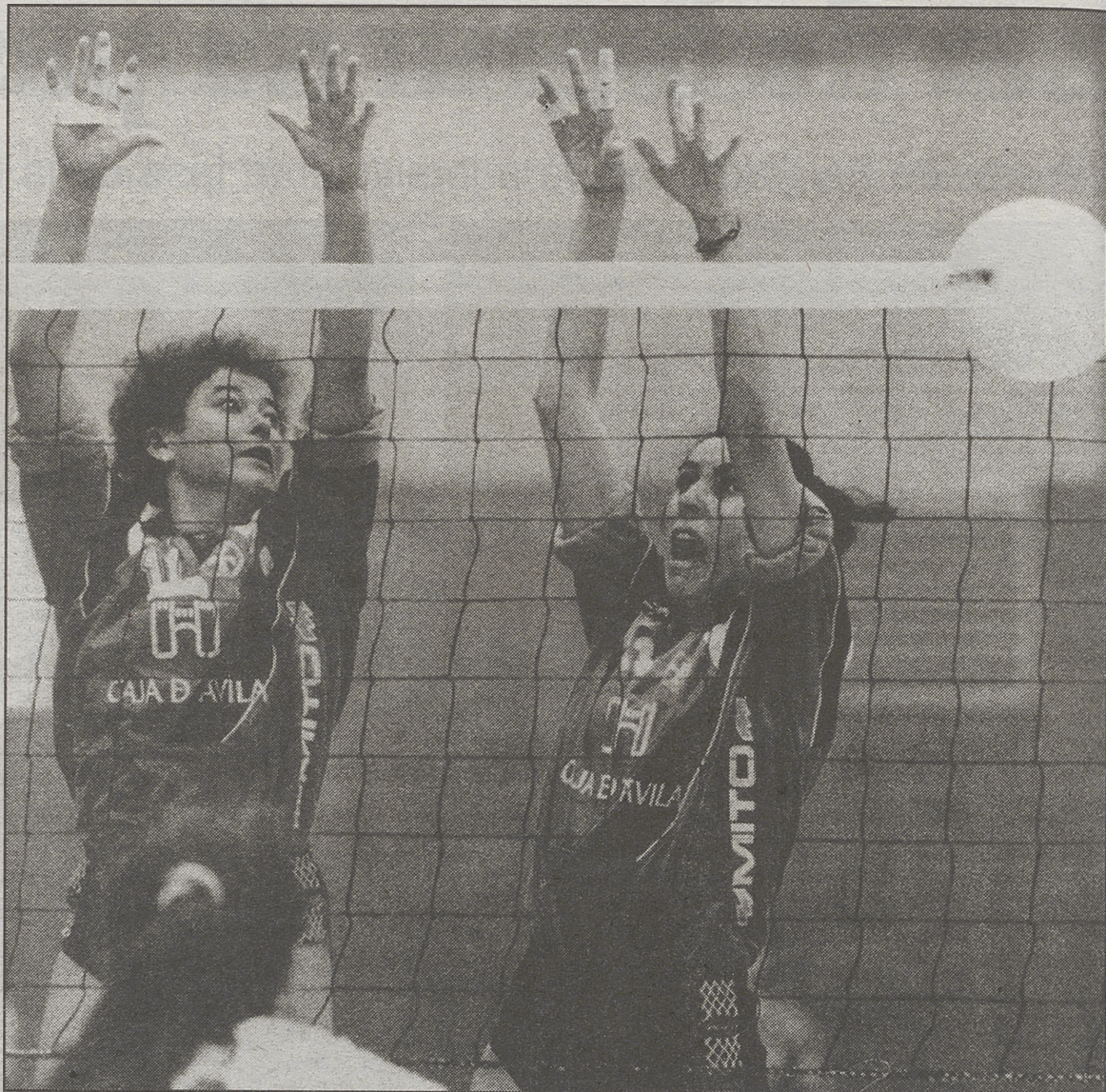
Después de la clara victoria del Skup Olomouc sobre el Postar de Belgrado en la primera jornada, José Miguel Pérez, entrenador del Caja de Ávila, tenía cierto respeto al enfrentamiento con el conjunto checo: "Después de ver el partido anterior del Skup temía un poco este partido, ya que me pareció un equipo muy serio y muy fuerte. Por ello por la mañana estuvimos preparando el partido con las jugadoras, donde había que dirigir los saques y por dónde había que atacar y la verdad es que las jugadoras han estado concentradas al cien por cien y lo han resuelto fenomenal. Mi equipo ha salido a trabajar y a hacer lo que tenía que hacer, arriesgando en el saque y dirigirlo a determinadas zonas y en el bloqueo estar pendientes de las jugadoras importantes del rival, como Eva Celbova, que en el encuentro anterior fue la jugadora más fuerte y

ayer ha estado nula durante todo el partido".

"Josemi" resalta como aspecto más positivo de su equipo el saque: "Todas las jugadoras han estado muy bien en este aspecto dirigiendo el saque donde habíamos quedado antes del partido. Han estado muy atentas también para parar a las jugadoras más importantes del Skup. Además mis jugadoras han trabajado muy bien tácticamente y arriesgando, cosa que me gusta, porque el que no arriesga no gana".

El técnico abulense introdujo un cambio en el sexteto inicial, al dar entrada a Silvia Fernández, "una jugadora determinante en la red, una atacante muy fuerte de la que el equipo contrario se tiene que preocupar de ella aunque no la lleguen balones".

Sobre el rival de hoy, el Postar de Belgrado, "Josemi" considera que "es un rival muy fuerte, que va a salir a jugárselo todo y a arriesgar, ya que se juega la última baza".



Corina y Torres, en una acción del partido de ayer.

ENRIQUE

### ■ Silvia Fdez. "He salido con mucha confianza"

Después de jugar algunos minutos en el encuentro inaugural, Silvia Fernández, tuvo un sitio en el sexteto inicial del Caja de Ávila: "Me he encontrado muy bien ya que he salido a jugar con mucha confianza y lo mejor es que todo ha salido bien y ya sólo nos hace falta hacer un set para clasificarnos. El Skup ha sido un equipo muy duro que ha perdido la concentración con la lesión de su jugadora Hofericova, pero aún así nos han estado dando guerra hasta el final y nos ha costado mucho ganarlas".



Silvia Fernández.

### ■ Olga Martín "Se ha sabido jugarlas muy bien"

Olga María Martín se mostraba muy contenta por el juego desarrollado por su equipo: "Me ha encantado el partido. Me lo he pasado muy bien jugándolo. Ha sido un encuentro muy divertido y muy bonito para el público. Además era el partido decisivo, ya que en teoría el Skup Olomouc era el rival más duro, pero hemos sabido jugarlas muy bien, sin dejarlas como hicieron las yugoslavas. Ahora a ver que tal se nos da hoy el Postar de Belgrado, que ya estará más descansado".



Olga María Martín.

### ■ Inma Torres "Hemos jugado muy centradas"

Inmaculada Torres también disfrutó mucho en el encuentro ante las checas. "Ha sido un partido duro pero en el que hemos disfrutado, hemos estado muy centradas. El rival era un equipo fuerte, pero hemos hecho nuestro juego, sin decaer en ningún momento y hemos hecho lo que teníamos que hacer, ganar. También nos ha ayudado el conocer el juego que iba a desarrollar nuestro rival, no como en el primer partido, que hasta que no pasó el primer set no vimos cómo jugaban".

S40 1.6: 3.197.000 ptas. S40 1.8: 3.510.000 ptas. S40 2.0: 3.810.000 ptas. S40 1.9 TD: 3.610.000 ptas. S40 T4: 4.400.000 ptas.  
IVA, impuesto de matriculación y transporte incluido.

200 CABALLOS  
DE SEGURIDAD.

S40 T4

VOLVO  
Respuesta segura.

Concesionario Oficial:

EUROCATURSA

Pol. Ind. de las Hervencias, 3ª fase, Parcela 3.8.  
Tel.: 25 03 86. AVILA.



COPA CONFEDERACIÓN EUROPEA



DE VOLEIBOL FEMENINO

# Los pueblos, con el Caja

## El club abulense homenajeará hoy a los pueblos de la provincia

JOSÉ MANUEL MAÍZ

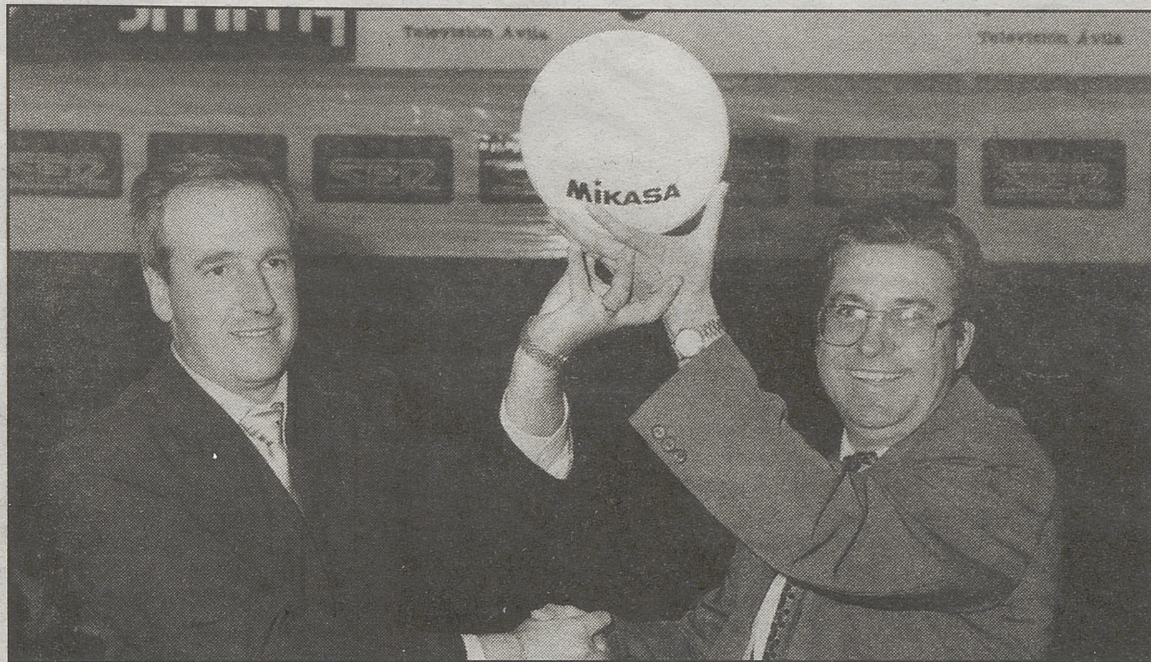
La provincia de Ávila, sus pueblos, también participarán en la fiesta del voleibol abulense que está teniendo lugar con motivo de la celebración de la Copa Confederación Europea.

Al igual que ha ocurrido en las dos primeras jornadas, en los que se ha homenajeado a los medios de comunicación y a las entidades locales así como a los deportistas, hoy será el día de los pueblos. El conjunto abulense ha querido reconocer con este homenaje la labor de apoyo que están realizando muchos municipios de la provincia de Ávila en la difusión de este deporte. Los pueblos que representarán en este acto al resto de la provincia serán los de Sotillo de la Adrada, Candeleda y Arévalo, que se han significado en esta ayuda al voleibol y, en concreto, al Caja de Ávila.

Se aprovechará, como ha ocurrido en estos días, uno de los descansos entre set y set para hacer entrega a los representantes de estos tres municipios de la distinción con las que les quiere reconocer el club abulense.

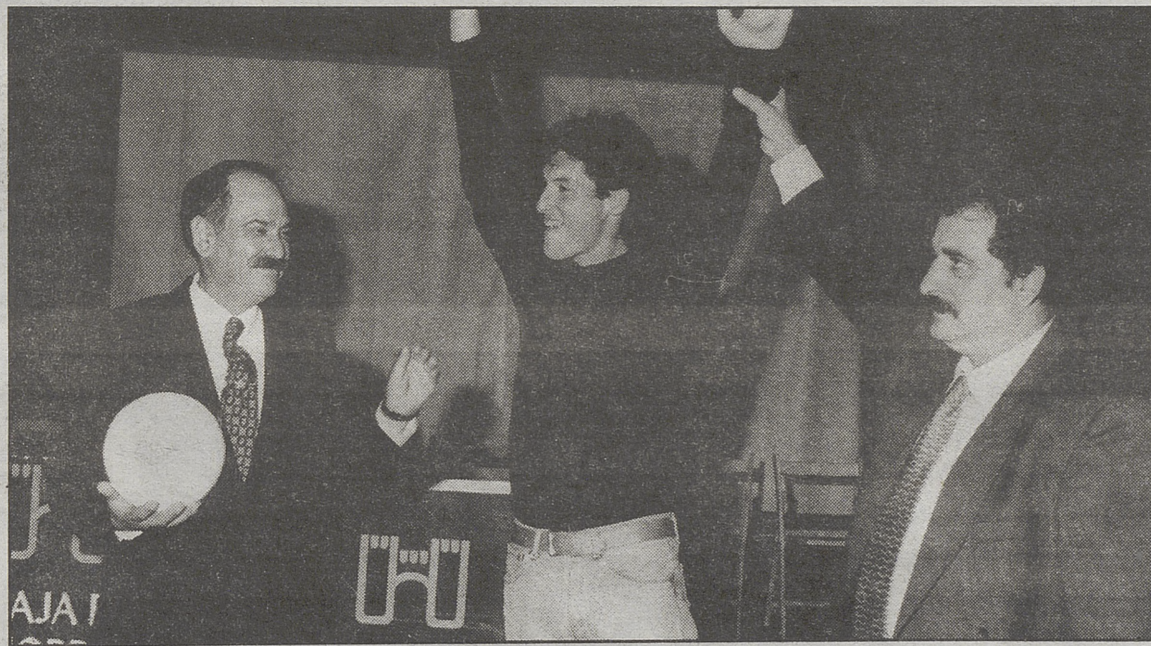
A su vez, los alcaldes de todos los pueblos de la provincia de Ávila han sido invitados para asistir al encuentro que enfrentará al Caja de Ávila y al Postar de Belgrado y que puede resultar decisivo para alcanzar la primera posición de este torneo de clasificación de la Copa Confederación.

El Caja de Ávila, de nuevo, contará con un importante apoyo desde fuera de la cancha, el de los diferentes pueblos, que tanto pueden hacer en la difusión del deporte, contribuyendo a crear escuelas deportivas para que todos los jóvenes puedan practicar deporte y el día de mañana representar a Ávila en las distintas modalidades deportivas. Será un bonito colofón para unas jornadas de auténtico apoyo al voleibol de Ávila.



Anastasio Martín, izquierda, recibe un balón firmado de manos del directivo de la Casa Social, Pirri.

ENRIQUE



Jiménez Sastre recibe el homenaje del público y el club.

ENRIQUE

### Los deportistas abulenses también animaron ayer al Caja de Ávila

José María Jiménez Sastre, en representación de todos los deportistas abulenses, y el Real Ávila, como equipo más representativo de la provincia, recibieron ayer el homenaje del Caja de Ávila Casa Social Católica. El club abulense reconocía así la labor que están teniendo muchos deportistas abulenses y muchas entidades en difundir el deporte abulense y llevar el nombre de Ávila por la región, por España e, incluso, por el mundo.

### ● BALONAZOS

● **OTRO PABELLÓN:** El aspecto que presenta el Polideportivo de San Antonio durante estos días le da una imagen muy diferente a la habitual. Destaca el gran número de anuncios publicitarios, con dos coches incluidos, así como un pequeño palco de autoridades y una potente megafonía. En el aspecto humano, "El Gorila", mascota del equipo no se lo pasa nada mal, con "cubata" incluido.

● **BANDERAS, PANCARTAS Y PEÑAS,** dan un ambiente especial a los encuentros. Un buen número de banderas españolas de todos los tamaños se dejan ver. También hay pancartas de ánimo al equipo local, como una que dice "Poder Verdinegro". En cuanto a las Peñas, destaca una pequeña, pero muy "bullanguera" que se denomina "Peña San Roque", con camisetas rojas, que se lo pasaron en grande jaleando al ciclista José María Jiménez, que por cierto, y al margen del Caja de Ávila, fue el gran triunfador de la noche, ya que se llevó la mejor ovación de la jornada de una afición que volvió a vibrar con el equipo abulense.

● **ÁRBITRO CON BUEN SENTIDO DEL HUMOR:** De los cuatro colegiados que arbitran la fase, el griego Kallis aparenta tener un buen sentido del humor, ya que se muestra muy sonriente en sus actuaciones. Por ejemplo, en el encuentro inaugural se rió mucho con nuestro compañero Luis María Soto.

● **VICTORIA DEL TENERIFE EN LA COPA DE EUROPA:** El Construcciones Marichal de Tenerife se hizo con la victoria por 0-3 en el encuentro de la Copa de Europa que le enfrentó ayer al Minsk, disputado en esta ciudad bielorrusa.

● **JORNADA DE LA LIGA ACEVOL FEMENINA:** Aunque estamos metidos en Europa de lleno, no hay que olvidar que la Liga Acevol continúa y ayer se jugaron dos encuentros con estos resultados: Playas de Benidorm, 3 - Hotel Cantur Las Palmas, 0 y Universidad de Granada, 3 - Pinguela, 0. Xuvenil Teis y Leisa juegan hoy.

VOLVO S70

ALGUNOS CONDUCEN SÓLO  
UNA IMAGEN.  
OTROS VAN MÁS LEJOS.

S70 desde 4.250.000 ptas. IVA, Impuesto de matriculación y transporte incluidos.

Concesionario Oficial: **EUROCATURSA** Pol. Ind. de las Hevencias- 3ª Fase. Parcela 3.8 - Tel.: 25 03 86 - ÁVILA

**VOLVO**  
Respuesta Segura.

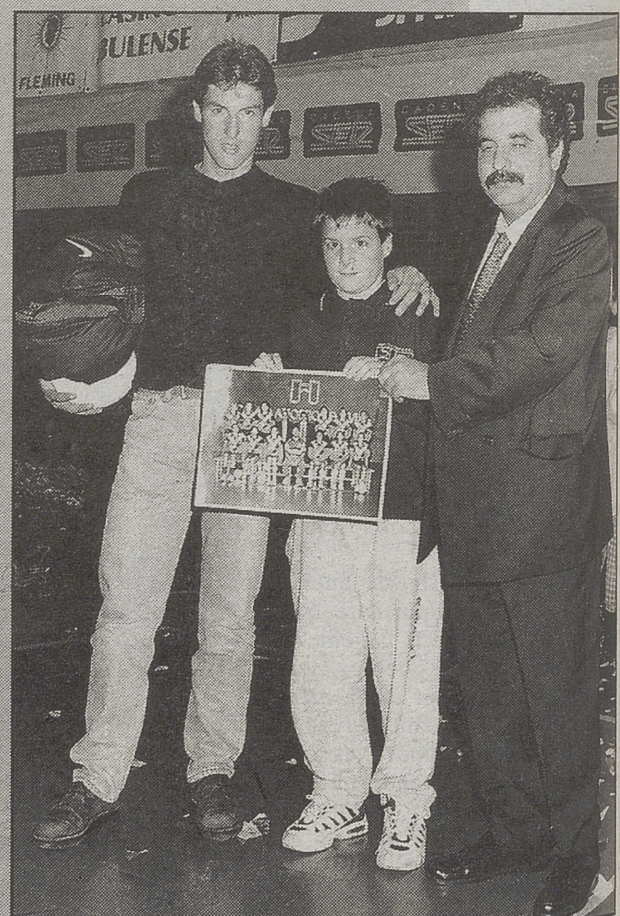
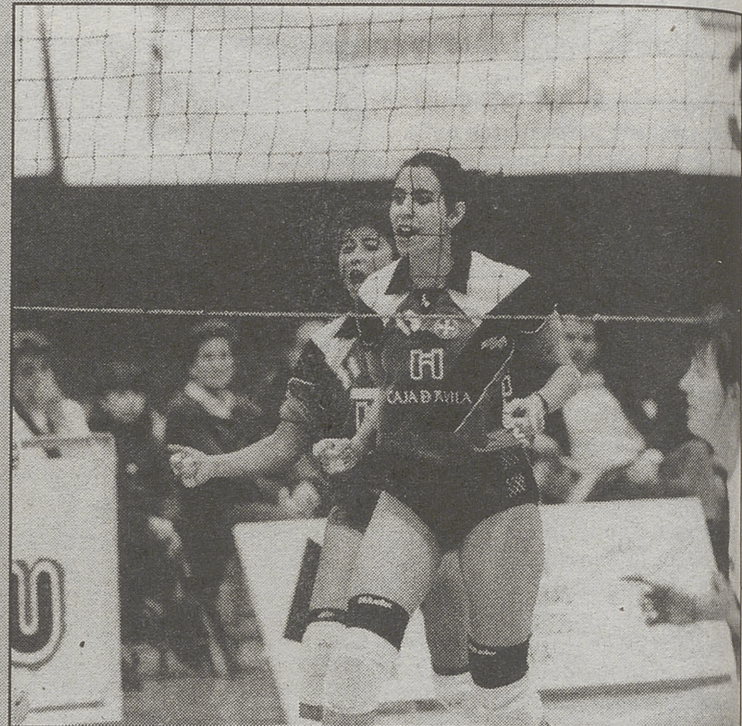


COPA CONFEDERACIÓN EUROPEA



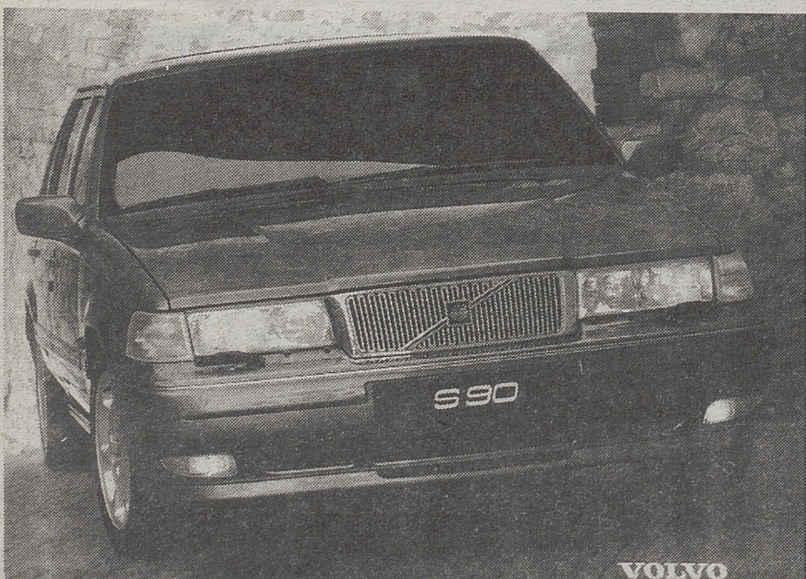
DE VOLEIBOL FEMENINO

# El álbum de la segunda jornada



Imágenes de la segunda jornada de la Copa Confederación Europea de voleibol.

ENRIQUE



VOLVO

V O L V O S90

Seguramente se sentirá más cómodo al volante de un VOLVO S90 que en cualquiera de los sillones de su hogar.

**VOLVO**  
Respuesta Segura.

Concesionario Oficial: **EUROCATURSA** Pol. Ind. de las Hevencias- 3ª Fase. Parcela 3.8 - Tel.: 25 03 86 - ÁVILA