

SOBRE RUEDAS

Cerdanya 4x4, el primer salón del todo terreno en la alta montaña

Para los días 15 al 22 de junio, y ante el enorme auge que está alcanzando el sector de 4x4, la sociedad TIEMPO LIBRE organiza bajo la denominación CERDANYA 4X4, 1.ª EXPO AUTO-MOTO TODO TERRENO que por primera vez en nuestro país se celebrará en el entorno natural propio de estos vehículos, es decir, en la alta montaña.

CERDANYA 4X4 será también pionera al presentar dos exposiciones: una zona pasiva donde las diversas marcas situarán sus clásicos stands, y otra zona activa, y aquí radica la gran novedad, donde los expositores que lo deseen podrán efectuar demostraciones y pruebas con sus productos.



Porsche prepara un nuevo bólido para el mundial de 1992

El consorcio automovilístico alemán occidental Porsche se presentará en el campeonato mundial de prototipos deportivos de 1992 con un nuevo bólido, anunció la pasada semana en Stuttgart (Alemania Federal) el jefe de la sección deportiva de la casa, Helmut Flegl. Se dió a conocer hoy, además, que en la tradicional prueba de las "500 millas de Indianapolis", programada para el 27 de este mes, Porsche buscará poner fin a la racha de resultados negativos que viene registrando esta temporada en el campeonato "cart" norteamericano.

Por primera vez, se está probando en esta clásica carrera el nuevo modelo porsche-march 90p. En las "24 horas de Le Mans", que se celebrarán los días 16 y 17 de junio, la escudería germana intentará reverdecer laureles con el viejo 962 c. El año que viene, Porsche retornará asimismo, tras una pausa de 27 años, a las competiciones de fórmula uno, después de firmar el pasado mes de febrero un acuerdo de tres años con la escudería británica Arrows. Porsche suministrará un motor preparado en el 'Centro de desarrollo' de la empresa. Se trata de un motor de 12 cilindros de tres litros y medio. En otro orden de cosas, un portavoz de Porsche criticó las modificaciones introducidas por la federación internacional de automovilismo deportivo (FISA en el reglamento, que —afirma— deja sin posibilidades a las escuderías privadas.

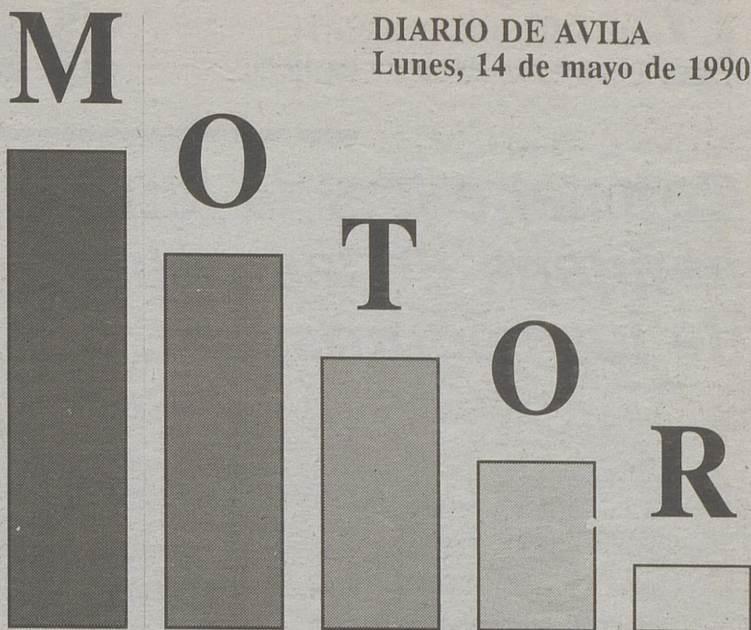
Consumo recomienda leer la letra pequeña de los seguros

Un estudio realizado por el Instituto Nacional de Consumo "recomienda a todos los usuarios de automóviles examinar la "letra pequeña" de todos y cada uno de los derechos y limitaciones de los seguros automovilísticos, a la hora de suscribir una póliza ya que, según el Instituto, se encuentran importantes diferencias cuando se comparan los contratos entre las dife-

rentes empresas del sector. También el informe subraya el hecho de que todas y cada una de las cláusulas tendrán que ser aceptadas por escrito por ambas partes, asegurado y asegurador.

Todo contratante de un seguro automovilístico debería estudiar sus necesidades específicas en cuanto al uso del vehículo,...

Pasa a la pág. 2



El Peugeot 605 es todo un recital de lujo y confort.

Peugeot 605

En el corazón del estilo

TÉCNICA

- ★ Los Peugeot SRI y los SVi pueden alcanzar la máxima velocidad de 203 Km/h.
- ★ El consumo medio de toda la gama se sitúa a niveles marcados por la CEE, 6,3 litros a los 90 Km/h, 8,1 litros a los 120 Km/h, y 11,5 litros en circuito urbano.
- ★ La potencia se sitúa entre los 170 CV alcanzados por el SV 3.0 y los 200 CV del SV 24.
- ★ Los frenos son de discos ventilados con pinza flotante y corrector automático de desgaste.

Peugeot acaba de presentar a los periodistas del motor, su producto más avanzado hasta el momento en España, un coche de verdadera atracción en todos los órdenes, potente, de calidad, de líneas bellas; una berlina de tres cuerpos con 4,7 metros de longitud y unas prestaciones excelentes. El Peugeot 605 se sitúa en el segmento H, el más alto de la gama, un segmento que en España cuenta cada día con mayor aceptación. Es un vehículo de apariencia fuerte, robusta, que en carretera se comporta muy bien, correspondiendo su mecánica a las diferentes situaciones por las que puede hacerle pasar el conductor.

La comercialización de este nuevo producto se efectúa a partir de mediados del presente mes de mayo.

El Peugeot 605 será una

fuerte competencia para sus "hermanos" de otras marcas, porque responde plenamente a la garantía que ofrece la marca y "sabe" comportarse con mucha pulcritud en orden de marcha, respondiendo con

suma facilidad y con absoluta garantía y seguridad al mando del conductor. Este se encuentra ante la posibilidad de elegir cuatro versiones, que vamos a emparejar para ofrecer datos más concretos.

Los modelos SRI y SVi tienen una cilindrada de 1.998 cm³, con potencia fiscal de 13.3. Naturalmente, como los otros dos modelos, llevan caja de cinco velocidades y la dirección es asistida, introduciéndose algunas novedades en los otros dos modelos, a los que luego nos referiremos.

Los SRI y SVi pueden alcanzar una velocidad máxima de 203 kms. hora, que se logra en autopista con absoluta facilidad, y en cuanto a los consumos, según normas de la CEE se fijan en 6,3 litros a 90 km./h.; en 8,1 a 120 y en 11,5 en circuito urbano.

El motor transversal por delante del eje delantero, inclinado 30° hacia atrás, con cuatro cilindros y motor de dos litros....

(Pasa a pág. 2)

Conviene leer la letra pequeña de las pólizas de los seguros

(Viene de la pág. 1)

...como el aparcamiento diario en la calle, la realización de viajes de trabajo o vacaciones en el extranjero, con objeto de que su póliza cubra todas sus necesidades.

Los usuarios de vehículos particulares deben conocer que existe en nuestro país la obligación de poseer un seguro obligatorio para poder circular. Es el llamado "seguro de Responsabilidad Civil obligatorio" y que su contratación no puede ser eludida de forma alguna. El incumplimiento de este seguro se sancionará por parte de la Administración con multas que van desde las 25.000, hasta las 250.000 pesetas. Existe también un "seguro ci-

vil voluntario o complementario" conocido popularmente como "a todo riesgo", que permite acordar entre el usuario y las compañías aseguradoras garantías ilimitadas en cuanto a la cobertura de los riesgos. Por supuesto, el precio de la póliza está condicionado por el número de garantías que se contratan, incrementándose el dinero a pagar por el seguro en razón de los objetos asegurados.

Cobertura

El seguro obligatorio cubre los daños corporales o materiales producidos a terceras personas, con unas cantidades que van desde los dos millo-

nes de pesetas por los daños materiales, a los ocho millones por los corporales.

En el seguro a todo riesgo existe un amplio abanico de posibilidades que discurren desde los daños materiales producidos en el propio vehículo, a la defensa penal y la constitución de fianzas, el robo, la asistencia en viajes, incendio, y un largo etcétera, que dependerá de lo pactado con la compañía de seguros. No obstante algunas empresas excluyen algunos riesgos de esta clase de pólizas como son: los accidentes causados dolosamente, los causados por catastrofes naturales-inundaciones, incendios, terremotos, acciones terroristas o acciones bélicas; los accidentes generados por estado de embriaguez si el índice de alcohol es superior a 0,5 gramos por ciento-, los causados por robo de vehículo, o los accidentes que se produzcan cuando el asegurado incumpla las normas legales, por ejemplo, transportar más personas de

las permitidas. Algunos expertos en el sector consideran que el alto incremento en las pólizas de esta clase de seguros, les irá restando importancia en el mercado.

Las compañías han incrementado durante los últimos años los precios de toda la clase de seguros. El único requisito que deben realizar estas entidades a la hora de modificar los importes de las pólizas es comunicarlo a la Dirección General de Seguros. Las razones que las empresas aseguradoras aducen para realizar estas subidas son varias, entre las que destacan la adecuación de España a la normativa comunitaria, el aumento de los costes de reparación del vehículo, el gran aumento de accidentes en nuestras carreteras, o el incremento del parque automovilístico español.

Es de reseñar la división del territorio español en tres zonas que determinan el coste debido a la siniestrabilidad. La zona A la encuadran La Coruña, Pontevedra, Cantabria, Astu-

rias, el País Vasco, Navarra y Canarias.

La zona B está formada por las provincias de Lugo, Orense, Burgos, Logroño, Valladolid, Zaragoza, Huesca, las provincias catalanas, Murcia, las provincias de la comunidad Valenciana, Baleares, Cáceres, Huelva, Sevilla, Cádiz, Málaga, Madrid, Ceuta y Melilla. La última zona, la C la componen las provincias de Palencia, Zamora, Salamanca, Avila, Segovia, Soria, Toledo, Guadalajara, Teruel, Cuenca, Badajoz, Ciudad Real, Albacete, Córdoba, Jaén, Granada y Almería.

Asimismo todas las compañías tienen implantado un sistema de bonificación sobre las primas para aquellos conductores que no hayan sufrido ningún tipo de accidentes. Estas bonificaciones conllevan rebajas en el dinero que el beneficiario debe pagar. También algunas compañías contemplan la figura del "Bonus-malus" que beneficia al conductor sin accidentes y aumenta la póliza del que tenga un alto índice de siniestrabilidad.

Otro procedimiento que admiten las compañías aseguradoras es la llamada franquicia, que es la forma de conseguir por parte del asegurado una rebaja en las primas, al asumir un tanto por ciento del coste del accidente.



El 605 es el tope de los Peugeot y donde están puestas todas las esperanzas.

En el corazón del estilo

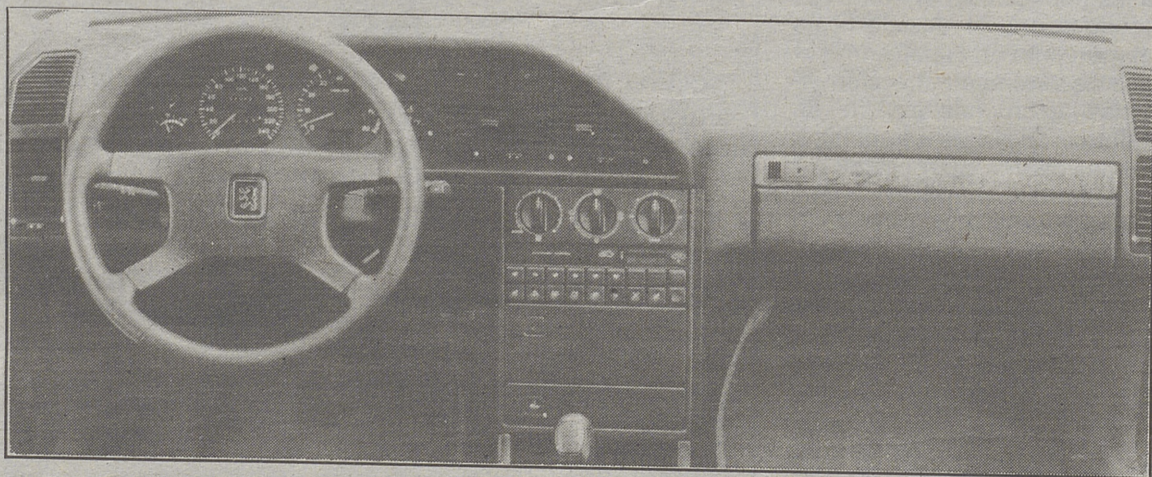
(Viene de la página 1)

... y potencia de 130 CV. Los frenos son de disco, ventilados los delanteros; en el SRi es opcional el sistema antibloqueo ABR, que sí llevan los otros tres modelos.

Vaya potencia

Estos son los detalles más sobresalientes, que en cuanto a los modelos SV 3.0 y SV 24 válvulas, ofrecen las siguientes particularidades:

La cilindrada es de 2.975 cm³, con una potencia de 170 CV el SV 3.0 y 200 CV el SV 24. La velocidad máxima es de 222 y 235 Kms./h. (que en autopista se consigue con facilidad, contando como partida a favor la eficacia de unos frenos muy



En su interior todo es confort y estilo.

seguros). Los consumos, según las normas oficiales, son de 7,8 a 90 Km/h.; 9,6 a 120 y 15 en recorrido urbano, para el SV 3.0, y de 8,2; 10,2 y 15,9

para el SV 24. En los dos modelos, el motor es transversal, por delante del eje delantero, en posición vertical; seis cilindros y preparados los dos mo-

delos para utilizar gasolina sin plomo; la capacidad del depósito de combustible, en los cuatro modelos, es de 80 litros.

Los frenos son de discos

ventilados, con pinza flotante y corrector automático de desgaste.

Los habitáculos son muy acogedores y amplios, como asimismo es de especial capacidad el maletero. Se incorporan reposacabezas traseros y cierre centralizado de puertas, maletero y trampilla del depósito, con mando a distancia de infrarrojos. El retrovisor de la puerta derecha se ajusta eléctricamente; las ruedas son de aluminio con neumáticos sin cámara; el aire acondicionado está incorporado en los cuatro modelos.

El salpicadero va compuesto de varios elementos muy útiles, incluso en algunos figura el indicador de temperatura exterior, reglaje eléctrico de posición de faros y un largo etcétera que se completa con otros instrumentos. También cabe destacar un excelente equipo de luces, incluida la antiniebla; las lunas, ahumadas.

Los precios

En cuanto a los precios, incluyendo IVA y transporte, son los siguientes: SRi, 3.100.000, con aire acondicionado; añadiendo el ABR, 228.500 pesetas más.

SVi, 3.600.000 (incluye aire acondicionado, ABR, ruedas de aleación ligera y limpia lava faros).

SV 3.0, 4.600.000 (incluye todo lo del anterior, más ordenador de viaje).

SV 24 v, 5.640.000 pesetas, incluyendo todo lo del anterior modelo, más techo corredizo, asientos de mando eléctrico, tapicería de cuero, equipo audio y pintura metalizada.

La construcción de este nuevo y avanzado Peugeot 605 ha supuesto una inversión en torno a los 120 mil millones de pesetas y la previsión de la empresa es vender entre 4.500 y 5.000 unidades hasta finales del presente año.

En esta presentación ha acompañado a los periodistas, junto a otros responsables de la firma, el gerente-director general, M. Michael Caillaud.

SOBRE RUEDAS

Nissan establece en Barcelona la más moderna nave de pintura de Europa

El Presidente de Nissan Motor Ibérica, Juan Echevarría, acompañado por el Consejero-Director General, H. Ariga y K. Sekiguchi, Gerente de Operaciones Industriales, han procedido a la inauguración oficial de la nueva nave de pinturas construida en la factoría de Zona Franca.

El costo de la nueva nave se cifra en 8.000 millones de pesetas en su primera fase, y está dotada de los más modernos sistemas operativos que la convierten, por diseño y tecnología, en la más moderna e importante de Europa.

La planta tiene una longitud de 275 m. por 66 m. de ancho, con una superficie cubierta total que se eleva a 18.150 metros cuadrados. Con su puesta en funcionamiento se conseguirá duplicar la capacidad productiva de todos los procesos de pintado.

La instalación puede dividirse en cuatro grandes grupos:

1. Tratamiento de la chapa. Consta de un proceso de desengrase y fosfato, con 8 etapas por inmersión y 5 por aspersión.

2. Aplicación de masillas y protecciones. Las carrocerías son primeramente enmasilladas recibiendo después, en una cabina robotizada y con accionamiento hidráulico, la protección de PVC en los bajos.

3. Aplicación de las capas de pintura de imprimación antichipping y color.

4. Zona de inspección.



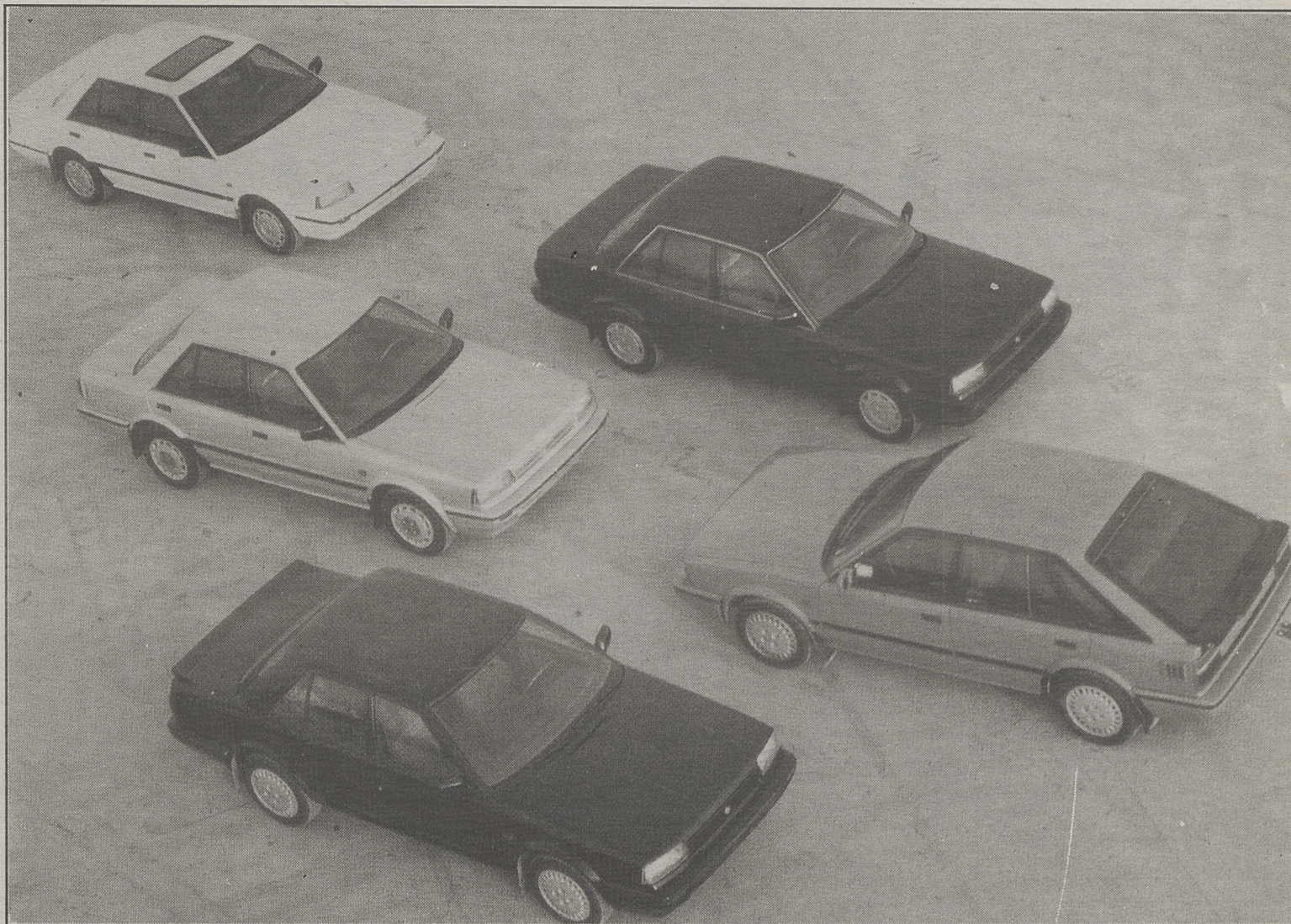
Renault obtuvo 1.112 millones de beneficios en el primer trimestre

La empresa Fasa-Renault obtuvo 1.112 millones de pesetas de beneficios, antes de impuestos, en el primer trimestre del año, según los datos avanzados ayer por esta firma automovilística.

Al finalizar el trimestre, Fasa Renault contabilizaba una cifra de negocios de 101.542 millones de pesetas, con unos recursos generados de 5.256 millones de pesetas.

Según las mismas fuentes, en los dos primeros meses del año la producción de vehículos ha disminuido apreciablemente y los stocks «han sido igualmente llevados a un nivel coherente con el mercado actual para regresar a una situación normal en abril de 1990».

En el primer trimestre, el volumen global de las matriculaciones FASA ha alcanzado las 59.973 unidades.



El Nissan Bluebird ha sido un de los coches más vendidos en España de la marca Japone

Nissan Bluebird

Hecho a la medida

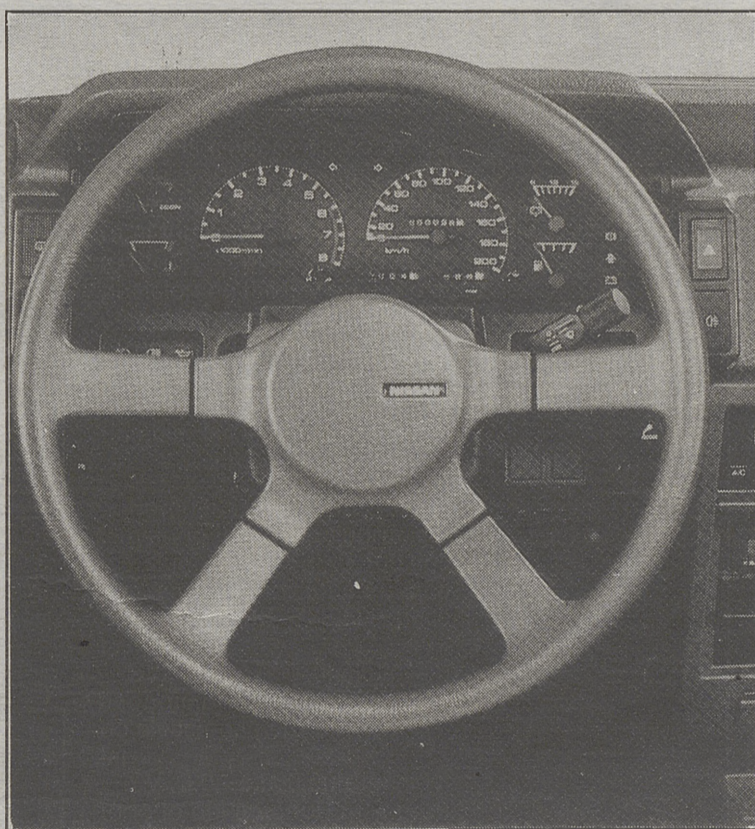
De los turismos Nissan de importación comercializados a lo largo de 1989, el 58% lo han sido del modelo Bluebird, un coche que presenta la muy especial característica de incorporar la más avanzada tecnología japonesa unida a la tradicional y prestigiosa construcción británica, ya que todos los modelos se fabrican en la planta Nissan de Sunderland (Inglaterra) equipada con los más sofisticados y modernos sistemas de Europa, y donde en el año 1989 se celebró la producción del vehículo 100.000.

La Gama Bluebird ofrece hasta seis versiones diferentes, con motorizaciones que van desde 1.600 a 2.000 cc. y potencias muy escalonadas que cubren desde 67 a 135 cv. din, con la posibilidad de escoger motores turboalimentados o atmosféricos.

Entrar en el interior de un Nissan Bluebird es vivir intensamente el confort y la tecnología puestas al servicio de una cómoda conducción, con todo lujo de detalles.

Un completísimo equipamiento y un atractivo cuadro de mandos proporcionan una total seguridad de control sobre el vehículo.

Los asientos —anatómicos— han sido científicamente diseñados para evitar la fatiga propia de una prolongada conducción. Además, el conductor se lo puede ajustar electro-neumáticamente en las zonas lumbares y dorsales, pudiendo incluso seleccionar la altura de su asiento. Esto, unido a la posibilidad de regular también la



Su interior está hecho para un conducción cómoda

altura del volante y la de los cinturones de seguridad, proporciona la sensación de conducir un turismo "hecho a la medida".

Prestaciones

De un automóvil hay que esperar siempre un superior nivel de prestaciones. Y únicamente la tecnología punta, consecuencia del alto desarrollo de la investigación, puede garantizar un satisfactorio rendimiento. Tal es el caso de los Nissan Bluebird, diseñados y contruidos sobre este princi-

pio: el de la tecnología pionera en el mundo de la automoción.

Desde el primer momento puede notarse la suavidad y la precisión de sus 5 marchas sincronizadas. Cuando se realiza cualquier tipo giro de volante por pronunciado que sea, se descubre la suavidad y comodidad de su dirección asistida que incorpora un dispositivo de esfuerzo progresivo que proporciona la sensación de dominio absoluto sobre el vehículo, en cualquier circunstancia o velocidad. La suspensión independiente a las cuatro

ruedas se encarga de allanar el terreno, circulando cómodamente con independencia del buen estado o mal estado de las carreteras.

La seguridad, un valor muy a tener en cuenta, queda potenciada a las más altas cotas con los frenos de disco ventilados, que responden instantánea y suavemente a la más leve presión que se ejerza sobre el pedal.

La versión GTI 1.8 Turbo que ofrece el Nissan Bluebird posee unas características distintivas que le confieren un estilo netamente deportivo. Sus llantas de aleación ligera y sus neumáticos de perfil bajo le proporcionan una total adherencia a cualquier tipo de terreno, por vivaz que sea el tipo de conducción.

Los retrovisores de accionamiento eléctrico del mismo color de la carrocería, dan al vehículo una estética dinámica y diferente. Los cristales atérmicos impiden el paso de los rayos ultravioleta y están tintados en color bronce, detalle que realza más aún el deportivo aspecto del Bluebird GTI turbo. Su original forma aerodinámica se completa con un spoiler trasero en elegante color negro. El cuadro de mandos dispone de un indicador de presión del Turbo que recuerda al conductor que está al mando de un vehículo de excepcional potencia.

Tanto el Bluebird como el resto de turismos Nissan tienen una garantía total de 3 años que cubre garantía de piezas, mano de obra y garantía anticorrosión.

Mercedes invertirá en España 50.000 millones en cinco años

Mercedes Benz España invertirá unos 50.000 millones de pesetas en los próximos cinco años en sus dos fábricas españolas -Vitoria y Barcelona- para el lanzamiento de un nuevo vehículo industrial a partir de 1995, dijo a EFE Carlos Espinosa de los Monteros, presidente de la empresa.

Explicó que este plan de inversiones será «totalmente independiente» de las inversiones que la empresa matriz «Daimler Benz» efectuará en la fábrica que ENASA tiene en Valladolid, y que pasará a manos de la compañía alemana tras la compra de un 20 por ciento del paquete de acciones de la empresa pública española por parte de la multinacional alemana.

Sobre este asunto, Carlos Espinosa comentó a EFE que espera que la firma definitiva de la adquisición de las acciones de ENASA por parte de Daimler Benz (20 por ciento) y MAN (60 por ciento) se efectúe en los últimos días del próximo mes de junio.

Matizó el presidente de la filial española que el nuevo producto que se fabricará en Vitoria en 1995 será de diseño y producción exclusiva de Mercedes Benz y será más pequeño del que se está montando actualmente (MB-100).

«Esto descarta -continuo- la posibilidad de que se fabrique un vehículo de estas características con la firma nipona Mitsubishi, al menos en España».

En opinión de Carlos Espinosa la colaboración de la empresa Daimler Benz con Mitsubishi se centrará más bien en el terreno comercial y de desarrollo e intercambio tecnológico «pero sin que por ahora se piense en fabricación conjunta».

El presidente de Mercedes Benz España, nombrado para el cargo la semana pasada, explicó que el pasado ejercicio ha sido muy bueno para la compañía y que permite pensar en una consolidación de la misma en España, tras casi una década en la que se registraron pérdidas continuas.

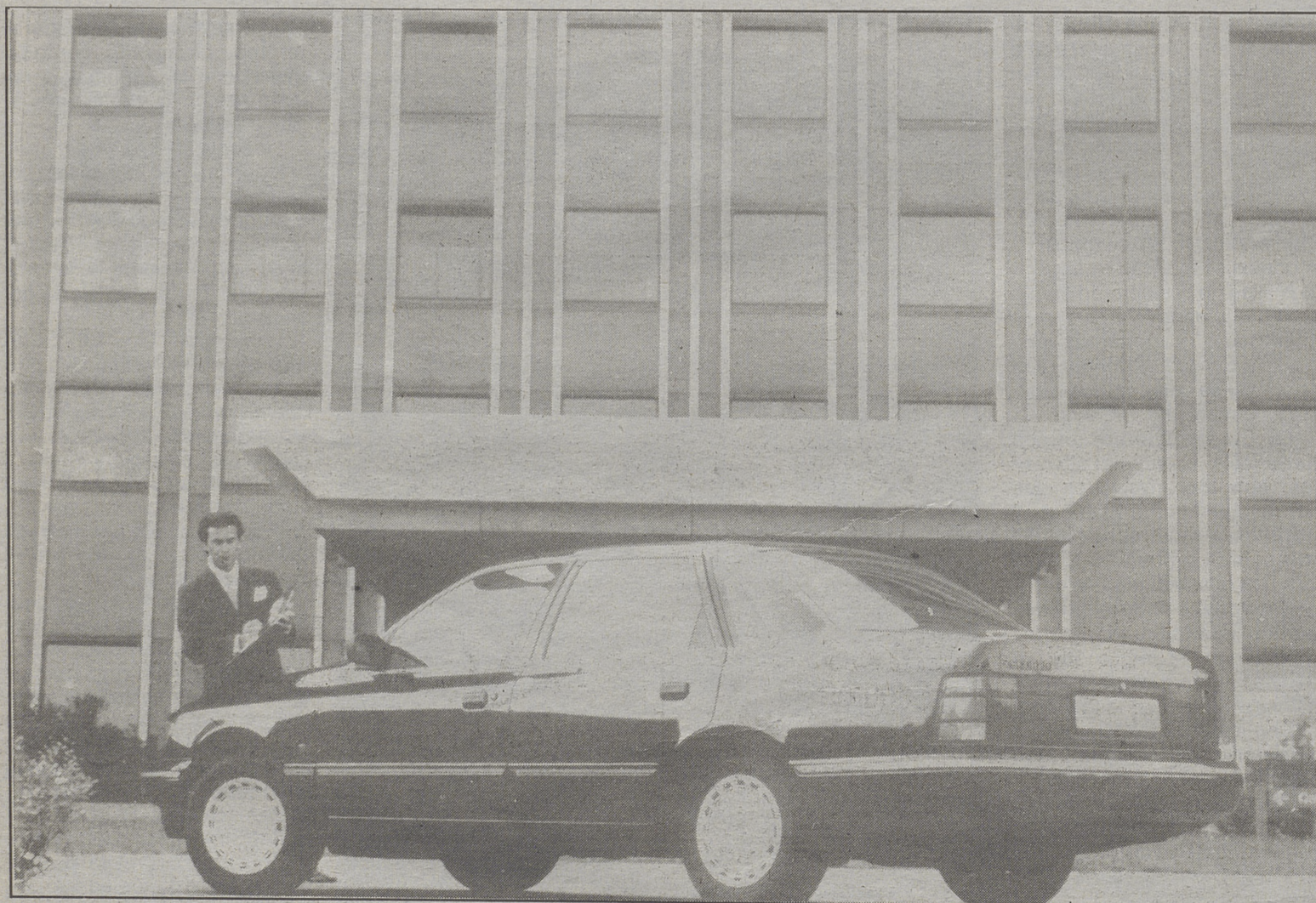
Espinosa comentó que lo más importante es que la compañía está «profundizando sus raíces en España» y pasa a ser un pleno fabricante nacional.

Se refirió el presidente a las perspectivas del sector automovilístico y dijo que «si se prolonga más allá del mes de junio, la actual política de enfriamiento económico del Gobierno, el sector se encontrará ante la realidad de una baja importante de sus ventas».



TRES NEVOS "N° 10" EN LA SERIE 3 DE BMW.- BMW cumpliendo su palabra de añadir cada año nuevas novedades a sus productos o, incluso, nuevos productos, ha creado la nueva serie 3. Esta serie 3 de BMW cuenta, desde este año, con tres nuevos modelos que materializan, en sí mismos, las cotas que ha alcanzado esta serie en tecnología, vanguardismo y calidad. Son, el M3 Sport Evolución, el M3 Cabrio y el famoso "roadster" Z1. Con ellos la serie 3 pasa a ofrecer ahora,

nada menos que 18 modelos en 41 versiones diferentes; con motores de 4 y 6 cilindros y potencias comprendidas entre 86 y 238 CV; berlinas de dos o cuatro puertas; versiones cabrio, touring y "roadster" como el Z1, así como automóviles con tracción total. Todos ellos son la muestra evolutiva e innovadora de BMW así como la demostración práctica del nivel al que se puede llegar, cuando se parte de la base excepcional de la serie 3 de BMW.



FORD DEMOSTRÓ EN EL PASADO EJERCICIO SU INTERÉS POR MEJORAR.- Durante el período de 1989 Ford no dejó ni un momento de sorprender a sus clientes. La sorpresa se definían con añadidos a los modelos ya existentes y con la presentación del nuevo Fiesta XR3 con el que dió un avance espectacular en sus ventas. Las novedades de la gama Orion fueron similares y paralelas a las del Escort, con la diferencia de la versión GT. La renovación más importante de la gama Sierra la constituyó la introducción de los nuevos motores de dos litros DOHC y la caja de cambios MT 75, que su-

puso un gran paso en la apreciación del modelo, por las mejoras de sus prestaciones. Después del verano se introdujo el preequipo de radio en toda la gama y apareció la versión catalizada GL 4p 2.0 EFI. Pero el modelo cumbre de Ford está representado por el Scorpio, que vió incrementada su motorización con la introducción del motor 2.5 Turbo Diesel y de los nuevos motores de dos litros DOHC. Pco después llegó la versión Ghia 2.9 EFI con catalizador. El lanzamiento de los motores con catalizador es una mejora muy notable y de la que Ford ha sido pionera en la comercialización en España, debido a su respeto al Medio Ambiente.