

# Fin de Semana

## JAPON: Pasado, presente y futuro de un país milenario

*Una población apiñada en grandes ciudades*

*La música y el teatro, dos tradiciones refinadas*

Por **Vicente Escudero** y **Kazuyo Neguishi**  
(Free Lance Press)

Las explosiones atómicas de 1946 en Hiroshima y Nagasaki destruyeron mucho más que dos ciudades y varios cientos de miles de vidas humanas. Esos dos horribles horrores atómicos fueron dos puñetazos terribles para el País del Sol Naciente. Representaron el final de una loca aventura expansionista. Japón quedó literalmente arrasado. Vencido. Después vinieron los duros años de postguerra, no menos difíciles de salvar. Pero Japón tenía, tiene, una gran fuerza interna. Por sus tradiciones, por su historia, por sus hombres. Y en unos cuantos decenios no sólo se ha superado a sí mismo sino que se ha colocado en la vanguardia de los países desarrollados. Se ha insistido mucho en hablar del "milagro" japonés. No hay tal milagro. Simplemente se trata —como diría Schopenhauer— de un alarde de voluntad.

Japón. Si para comprender una cultura, un país, se necesita conocer sus antecedentes, para asimilar las peculiaridades de Japón es requisito imprescindible recordar su historia.

Cuando Japón abrió sus puertas al mundo exterior, a mediados del siglo XIX, bajo el reinado de la dinastía Meiji, el país se hallaba estancado en un régi-

men feudal. La sociedad se hallaba dividida en cuatro clases diferentes: guerreros, agricultores, artesanos y comerciantes. Tan rígido era este sistema de castas que ejercía un severo control sobre la vida de todo el pueblo. Incluso la utilización del idioma, tanto escrito como oral, estaba determinado por la respectiva clase a la que pertenecía el individuo en cuestión.



**NO MOVER AQUELLO  
QUE ESTE QUIETO**

La ética de Confucio consti-

tuía la base fundamental sobre la que se formalizaban todas las relaciones entre superiores e inferiores, la obediencia de una

## EL ADELANTADO DE SEGOVIA

Sábado 22 de septiembre de 1990  
Año XC.—Núm. 27.583 D.L. SG 7-1958

Director:  
Pablo Martín Cantalejo

PROGRAMA  
DE **TVE**

Del 23 al 29 de septiembre

persona a la autoridad y el concepto del vínculo entre amo y sirviente. La sociedad era estática, pero completamente estática. Una sociedad retratada fielmente por el proverbio: "No mover aquello que esté quieto".

El primer impulso de modernización del Japón nace en el siglo XIX, pero se llevó a cabo en el siglo XX. A finales del siglo XIX la influencia de las potencias europeas avanzaba con creciente ímpetu hacia oriente y el pueblo japonés sintió que su independencia estaba amenazada.

Esta sensación de peligro engendró una manera de pensar que ya no se limitaba a los intereses de un clan, sino que representaba el sentir de todo el Estado, es decir, se había creado una auténtica conciencia nacional. El mantenimiento de la independencia se convirtió en el objetivo nacional más importante.

De todos modos, el incremento de poderío obligó al Japón a participar en la lucha por el poder internacional. Las guerras chino-japonesas (1894-1895) y contra Rusia (1904-1905) presagian, en cierta forma, los duros tiempos bélicos que se avecinaban para el Japón.

### EL MAZAZO DE LA SEGUNDA GUERRA MUNDIAL

Japón fue uno de los dos grandes vencidos en la Segunda Guerra Mundial. Además, el País del Sol Naciente sirvió de

gigantesco laboratorio para la trágica experiencia de las bombas atómicas y entregó millares de vidas humanas al sacrificio de Marte.

En efecto, a raíz de la Segunda Guerra Mundial, la mayor parte de las ciudades japonesas quedaron arrasadas, las industrias destruidas, y el suministro de alimentos necesarios para la subsistencia quedó reducido a un bajísimo nivel. El pueblo japonés debía enfrentarse de lleno a las tareas de la reconstrucción.

Una sabia política económica; la conjunción de capital obtenido a través del ahorro, con la introducción de una tecnología avanzada; la reducción de los gastos para la defensa, empleando dichos recursos en sectores económicos competitivos; implicaron un aumento considerable de la producción y un incremento de las exportaciones. Así se inició el llamado "milagro" japonés.

Las autoridades de ocupación, norteamericanos fundamentalmente, realizaron diversas reformas para cambiar la estructura social de Japón. Estas reformas, en última consecuencia, facilitaron un importante desarrollo económico y social, pero también cambiaron la mentalidad tradicional japonesa hacía unas expectativas que, sin calificarlas ahora de "mejores" o "peores" son diametralmente opuestas, extrañas, a la idiosincrasia tradicional japonesa.

En este sentido, las palabras



del novelista Soseki Natsume, pronunciadas hace un siglo, tiene, para nuestros oídos del siglo XX, un frescor de profecía. Dicho escritor observó que, debido a que la modernización del Japón tras la guerra ruso-japonesa se había concretado de forma acelerada, como consecuencia de la presión exterior, se originó una confusión entre los valores occidentales y los de índole tradicional, intrínsecos al pueblo nipón. En este proceso

se hallaba latente —según Natsume— un peligro de destrucción de la unidad social, cultural y espiritual del país.

De todos modos a nadie se le ocultaba ya que el Japón de hoy es fruto de un pasado, un producto generado por el peso de la tradición; que ha superado su historia contemporánea (la Segunda Guerra Mundial); y que está llamado a desempeñar un papel cada vez más importante en la futura sociedad internacional.



DE LA SIERRA SEGOVIANA



# celese

LECHE PASTEURIZADA  
LA LECHE MAS NATURAL

UN PRODUCTO SEGOVIANO  
AL SERVICIO DE SEGOVIA



## GEOGRAFIA Y POBLACION

Japón está compuesto por cuatro islas principales y miles de otras, más pequeñas, situadas frente a sus costas. La longitud total del país es de 2.400 kilómetros; la superficie, de 369.662 kilómetros cuadrados y cuenta con una población de 121 millones de habitantes.

El país tiene un relieve muy accidentado, ya que el 80 por ciento de Japón es terreno montañoso, por lo que la superficie habitable se ve seriamente disminuida. Por decirlo de manera gráfica: en una superficie total poco mayor que la mitad de España se encuentran tres veces más de población.

Según datos oficiales, aproximadamente el 76,7% de los japoneses viven en las zonas urbanas. De esta población urbana, el 55,8% se concentra en las tres grandes zonas metropolitanas japonesas: Tokio, Osaka y Nagoya, pero en los últimos años también las ciudades de tamaño de otras zonas, como

Hirosima y Sendai, está atrayendo rápidamente a la población.

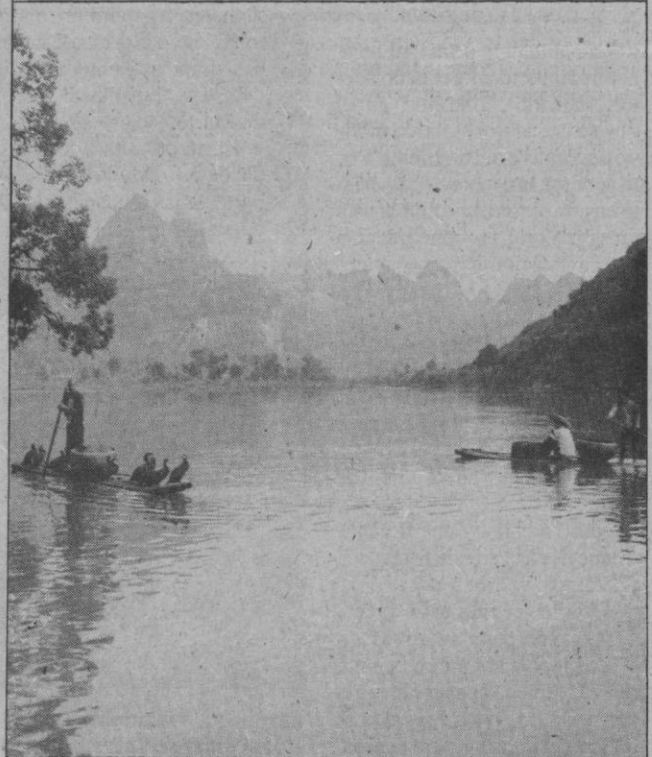
## ESTAMPAS JAPONESAS

### LA VIVIENDA TRADICIONAL

Según el diseño básico, la casa tradicional japonesa es de una sola planta, con paredes y vigas de madera y techos de tejas. Una de las singulares características es el empleo de resistentes paneles corredizos como puertas y ventanas. En el interior de la vivienda se colocan paneles adicionales de vidrio o recubiertos de un papel especial.

La mayoría de los japoneses acostumbra a dormir en camas enrollables que se extienden sobre la "tatami" y que permanecen guardadas durante el día. Las "paredes" que separan las habitaciones actúan como puertas corredizas que permiten variar el tamaño de la estancia según el uso al que se destine.

El mobiliario se limita a



mesas bajas y algunas cómodas. En vez de sillas se utilizan almohadones que se colocan so-

bre los "tatami". Estos acolchados se hallan siempre limpios porque en las casas japonesas no



se emplean zapatos.

La habitación principal tiene habitualmente un pequeño sector, llamado "Tokoma" en el que se encuentra el único motivo decorativo del ambiente. Por lo general, la decoración consiste en una pintura enrollable y un arreglo floral en concordancia con la estación correspondiente.

### AMOR A LA NATURALEZA

Flor de cerezo, flor de cerezo  
por todas partes,  
tan brillante en el cielo de  
abril,

como niebla o nube flotante  
que llena el aire de fragancia.  
Vamos, vamos todos  
a ver los capullos de cerezo.  
(Canción popular japonesa)

Los japoneses aman la naturaleza. Aman, conservan y reconstruyen. Todos los años se realizan campañas para la repoblación forestal. Por ejemplo, el "día del árbol", cerca de diez mil personas plantan otros tantos árboles. Esto significa que una zona desnuda, se convierte, en un momento, en 10 hectáreas reforestadas.

Los jardines nipones son famosos en todo el mundo. En ellos se ha conseguido ensamblar tierra y agua; las partes vegetales, las aguas cristalinas y las duras rocas son tres ele-



mentos que cobran vida y expresión. Pureza de líneas, colorido y armonía, es el canon estético que manda en los jardines japoneses.

Por lo que se refiere al "Ikebana" o "arte del arreglo floral", el rasgo sobresaliente que diferencia el arreglo floral japonés de cualquier otro arreglo floral es la profusión de formas lineales, una característica constante en todo el arte oriental.

Iniciado hace trece siglos, el Ikebana fue concebido como la

expresión simbólica de ciertos conceptos filosófico-budistas. Con el transcurso del tiempo se perdió una gran parte del sentido religioso y adquirió mayor relieve la instrucción naturalista.

El simbolismo del paso del tiempo está reflejado en el arreglo floral japonés. Si se emplean capullos abiertos, vainas vegetales u hojas secas, significa el pasado; para significar tiempo presente se recurre a los capullos semiabiertos; el futuro

se identifica con las yemas y capullos cerrados.

El tipo de arreglo cambia también según la estación. En primavera es vital, con curvas vigorosas; en verano, una composición despejada; ténue y ralo en otoño; estático y nostálgico en invierno.

Las flores preferidas son las que crecen naturalmente en el jardín o en el campo. Raramente se utilizan flores totalmente abiertas o follaje.

### LA MUSICA Y EL TEATRO

Decía Federico Nietzsche que "la vida sin música es sencillamente una fatiga y un error". Pues bien, la música ha estado siempre muy enraizada en Japón.

Bajo la denominación de "Gagaku", cuya significación literal sería "música elegante" se designa en general a toda la música japonesa antigua. Dicho término incluye tanto el canto y la danza clásica como la música instrumental.

Cada composición musical de "Gagaku" es, en esencia, una melodía ejecutada simultáneamente por varios instrumentos. Esta melodía, sobre la que converge todo el conjunto, constituye el foco principal de concentración estética. Ejecutado de memoria, los intérpretes





crean un ritmo fluyente y altamente sincronizado. Las numerosas voces, que cantan al unísono, son expresión de la música asiática de conjunto.

Para la ejecución de "Gagaku" se emplean tres tipos de instrumentos: de viento, cuerda y percusión.

Por lo que se refiere al "Kabuki" o "arte teatral" podemos decir que sus comienzos se remontan a las postrimerías del siglo XVI. En aquellos días, las diferencias entre clase guerrera y la gente común era rígidamente observada. El arte del "Kabuki" fue cultivado principalmente por comerciantes. Estos habían alcanzado una creciente preponderancia económica pero debían permanecer en una escala social inferior. Para ellos, el arte teatral era un medio para manifestar sus emociones ante la situación social reinante.

La característica peculiar del "Kabuki" es el hecho de que en él no hay actrices. Todos los

papeles femeninos son interpretados por actores masculinos. Los temas fundamentales de las obras se basan en conflictos entre la humanidad y el sistema feudal.

### GUIÑOLES Y MARIONETAS

Los espectáculos con muñecos se han desarrollado en casi todos los países desde tiempos remotos. El teatro de muñecos japonés consta de tres elementos humanos para cada títere: el recitador del poema, un intérprete que acompaña musicalmente el relato y el manipulador.

Los muñecos usados miden de 0,90 a 1,35 metros de altura, y tienen un peso que oscila entre los 8 y los 20 kilos.

El narrador debe diferenciar los tonos de voz para distinguir un joven de una mujer, un joven de un viejo, y usar entonaciones diversas para presentar los ca-

racteres, sentimientos y emociones.

### EL AÑO NUEVO JAPONES

La gran fiesta nacional de Japón es el Año Nuevo.

En todos los hogares se hacen preparativos para celebrar la ocasión. Los frentes de las casas se decoran generalmente con dos pinos que se colocan a ambos lados de la entrada. Detrás de cada pino se pone tres tallos de bambú. Sobre la puerta se cuelga una cuerda tabú fabricada con manojos de paja y tiras de papel blanco. Otros elementos decorativos son varias hojas de helechos, una naranja y una pequeña langosta marina.

El pino, por su resistencia, significa la longevidad; las varas de bambú, constancia y virtud; el helecho, con su multiplicidad de hojas, sugiere una progresiva fortuna; la langosta

marina representa, por su encorvado dorso, una vida prolongada.

Otras festividades importantes japoneses son el festival de las niñas y el festival de los niños. El primero se celebra el día 3 de marzo y consiste en una exposición hogareña de las muñecas de ceremonia, muchas de ellas heredadas de generación en generación, como legado familiar.

El festival de los niños se celebra el 5 de mayo. En el jardín o patio de la casa se coloca una vara de bambú adornada con papeles en forma de carpa. Una leyenda popular explica que la carpa es un pez que tiene potencia para remontar ríos, cascadas y cataratas. Por su fuerza y determinación en vencer los obstáculos, fue elegida por los japoneses para simbolizar energía y perseverancia. Dos características muy propias del Imperio del Sol Naciente.

## CIUDADANO NICO

**VERBENEAR (XII/y último):** Las carreteras llenas de coches por retornos siempre realizados con demasiadas prisas. Las campañas publicitarias recordando el comienzo del nuevo curso escolar y los comercios donde la Moda vestirá de gala a los colegiales, y las incorporaciones de nuestros políticos a sus despachos ministeriales o dependencias del Partido, son signos suficientes para quedar enterados de que terminan las vacaciones y los días de playa. Privilegios para "elegidos", pues cierto que no para todos los ciudadanos han sido posibilidades que hayan estado a su alcance. Unos, por seguir percibiendo sueldos "irrisorios" y no de acuerdo con los precios de mercado, y otros, por ser su impedimento la falta de trabajo.

Y como nuestro particular "verbenear", iniciado el 30 de junio, estaba proyectado para cubrir estos meses del verano y motivado por el deseo de buscar temas que sirvieran de entretenimiento a nuestros fieles lectores, lógico será que también nosotros demos por finalizada la tarea impuesta ofreciendo el artículo que cerrará la serie, pues hora es para volver a una agenda de notas en la que vemos son muchos los asuntos que se fueron acumulando y que esperan tratamiento y comentario.

Pero en esta ocasión realizaremos el cometido de forma diferente a la línea habitual seguida. No nos apoyaremos en frases célebres pronunciadas por uno u otro personaje y sí en títulos que ofrecieron artículos publicados en la prensa o en sucesos que igualmente ocuparon espacio en este medio de la comunicación.

...En la "foto" ya hay quienes se mueven y se enfrentan al "poder guerrista".

—Pues ni extrañe esa guerra abierta en la FSM ni que en otras ciudades comiencen a enseñar sus "garras" calificados socialistas ya cansados de tantas "llamadas al orden", sin motivos que las justifiquen. La actual y grave crisis que ya conoce el PS(O)E,

es el resultado de un socialismo que muy poco pensó en el ciudadano como integrante del censo de España y mucho se ocupó del "amiguismo" y censo del Partido. Y bueno habría sido no olvidar que al primer grupo pertenecen los que hicieron posible su mayoría en las celebradas citas electorales. Pero como todos los "chollos" se acaban, lógico que ya éste agonice. Sí: Los engaños, nunca dejan de pasar factura.

...Un vendaval germano barre de la pista a nuestra tenista Arancha S. Vicario.

—Normal. En estos enfrentamientos, como David contra Goliat: Una sola vez. Así que a no engañarnos y a reconocer que Steffi Graf sólo hay una y Aranchas...

...La otra "cara" del concurso "El precio justo"

—Próxima su reaparición en TVE, asombran las denuncias presentadas por concursantes que a los 14 meses de su participación todavía no han recibido los premios conseguidos, que sólo fueron receptores de parte de ellos, o que les metieron "gato por liebre". Ciertamente no puede alegrarnos la falta de seriedad y de cumplimiento por parte de los responsables, pero como jamás fue el concurso "santo de nuestra devoción" y son muchas las veces que en este mismo espacio le dedicamos más de una censura, por eso hoy sólo podemos añadir, sintiéndolo de veras, una frase parecida a la que se cita en Don Juan Tenorio: "Allá los concursantes se las entiendan con ellos".

... "Cristal", Adelaida y sus amigos.

—Y creíamos que nunca más volverían aquellas novelas que por los años treinta se ofrecían en cuadernillos semanales y que al reunir la colección obsequiaban al cliente con un juego de tazones, un paraguas, etc., etc... ¡Dios, mío! Pero ¿hasta cuándo el "culebrón" y su presentadora?

ENRIQUE GARLA



# CORREO FILATELICO



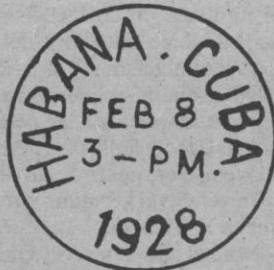
1ER VIAJE HABANA-K.W. SERVICIO POSTAL AEREO

## El primer servicio postal aéreo Habana-Key West



A través de la prensa filatélica, concretamente en la Revista de Filatelia correspondiente al número de marzo, nos enteramos del fallecimiento de José Guerra Aguiar, académico de honor de la Academia Iberoamericana y Filipina de Historia Postal. Nos ha traído a la memoria el obsequio que hicimos a un buen amigo y gran coleccionista español, de dos piezas o documentos postales a los que seguidamente nos referimos y que ambos junto a otros, sirvieron en su día al señor Guerra Aguiar documentar el discurso de ingreso en la Academia, aunque él modestamente lo describiera como "Breve reseña al desarrollo del correo aéreo en Cuba" y

que la citada revista en su memoria lo haya publicado y en



el que su autor aporta datos muy interesantes referidos a la historia postal de Cuba en lo concerniente al transporte de la correspondencia en avión.

Dada nuestra especial dedi-

cación a la Historia Postal Aérea de España en el período comprendido de 1920 a 1970 para concretar la colección en esos cincuenta años, todos aquellos aspectos de la aviación cubana vinculados con nuestro país, tienen su particular desarrollo y nuestros lectores son testigos de los diversos comentarios expresados en esta columna semanal de los primeros vuelos o inauguración de líneas aéreas que a través de los años nos han unido en el desarrollo de las comunicaciones aéreas. Es más, para abundar en tan apasionante tema, hemos dado a conocer incluso aquellas falsificaciones que hemos detectado en las marcas aéreas referidas a Cuba, a fin de alertar a los lectores y a los coleccionistas para que conozcan el peligro que

vicio Postal Aéreo, que para mayor claridad insertamos.

La carta en cuestión está ilustrada con la propaganda del famoso hotel Plaza y en el que para mayor abundancia de referencia al vuelo, lleva una indicación impresa de la vía aérea a utilizar por donde debería ser transportada hasta Key West en Florida.

El otro documento postal de 1928 anterior en dos años al que el señor Guerra Aguiar incluye en su trabajo, es un curioso y raro rodillo aleccionando a los usuarios que utilizando el servicio aéreo se economiza tiempo.

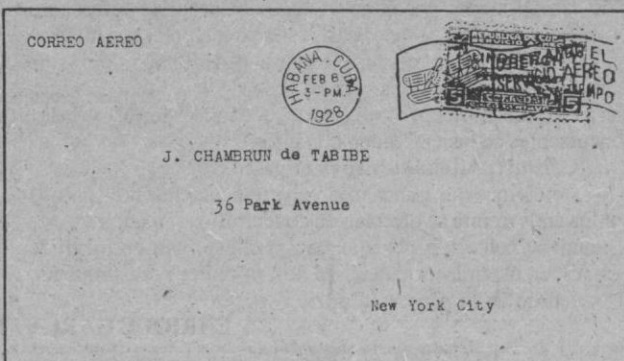
Si nos hemos decidido a escribir sobre estas curiosas piezas se debe al interés de informar a nuestros lectores y aportar

corren, caso de no estar bien informados acerca de las piezas que pueden incluir en la colección.

a la vez unos datos a la Historia Postal Aérea de Cuba estrechamente unida a la nuestra en este caso por las rutas postales aéreas.

Este preámbulo nos lleva a la aportación que deseamos incluir, como es reseñar, no solamente la marca de ese primer viaje estampado en la carta que insertamos, y que en el trabajo del señor Guerra Aguiar es utilizada como matasellos, sino añadir que la carta que obró en nuestro poder hasta el momento de pasarla al amigo, como antes decimos, ostenta un matasellos de rodillo inutilizando el franqueo y se refiere al primer viaje Habana-K.W. (Key West) Ser-

José María GOMIS SEGUI





# Programación de TVE

DOMINGO  
**23**  
SEPTIEMBRE

## PRIMERA CADENA

- 02,20, UN DIA ES UN DIA
- 03,40, JAZZ ENTRE AMIGOS
- 04,40, ENTRE LINEAS
- 05,05, ARTE Y ARTISTAS FLAMENCOS
- 05,35, ROCKOPOP
- 07,00, MUSICAL
- 08,00, STOP, SEGURIDAD EN MARCHA
- 08,30, WAKU WAKU
- 09,00, TIEMPO DE CREER
- 09,15, CONCIERTO
- 10,00, EL DIA DEL SEÑOR SANTA MISA
- 11,00, PUEBLO DE DIOS
- 11,30, CAMPO Y MAR
- 12,00, PARLAMENTO
- 12,30, INFORME SEMANAL
- 13,30, LOS CABALLEROS DEL ZODIACO
- 14,00, EL SALERO
- 15,00, TELEDIARIO-1
- 15,35, CALIMERO
- 16,05, LA COMEDIA

"Una mujer en la penumbra"

Intérpretes: Ginger Rogers, Ray Mi-

lland, Jon Hall, Barry Sullivan, Warner Baxter, Mischa Auer, Mary Phillips.

Liza Elliot es una mujer afortunada, Dirige "Allure", la revista de moda de más éxito entre el público elegante y es pretendida por tres hombres inteligentes y atractivos: Kendall Nesbitt, el propietario de la revista; Charles Johnson, el redactor jefe, y Randy Curtis, uno de los más famosos galanes de Hollywood. Sin embargo Liza está deprimida e infeliz. No es capaz de analizar qué es lo que le sucede y con su cabeza hecha un lío decide acudir a un famoso psicoanalista.

- 17,45, DIBUJOS ANIMADOS
- 18,05, LOS CUENTOS DE ALF
- 18,30, EL TIEMPO ES ORO
- 19,30, LA HORA WARNER
- 20,30, TELEDIARIO-2
- 21,00, EVA Y ADAN, AGENCIA MATRIMONIAL

"¿Cuento contigo, socio?"

Intérpretes: Verónica Forqué, Antonio Resines, Francisco Merino, Marisa Porcel, Carmen Martínez Sierra. Eva, exmonja, va a un banco a solicitar un crédito con el fin de montar un negocio. Allí conoce a Bruno, empleado del banco que, al final, acabará siendo su socio en el negocio.

- 21,35, DOMINGO CINE

"Pasodoble"

Intérpretes: Fernando Rey, Juan Diego, Caroline Grimm, Antoñita Colomé, Cassen, Miguel Rellán, Luis Ciges, Antonio Resines, Eva León. D. Nuño de Riomayor, prócer de Córdoba, tiene un hijo que torea a caballo. De pronto, de Suiza, se presenta una hermosa muchacha llamada Macarena, que asegura ser hija natural de D. Nuño. Un problema que se va a complicar cuando una familia de gitanos se vaya a vivir a un museo, del que D. Nuño es custodio.

- 23,15, TELEDIARIO

- 23,20, LAS CUEVAS DE ALTAMIRA

- 00,15, ARTE Y ARTISTAS FLAMENCOS

- 00,45, DESPEDIDA Y CIERRE

## SEGUNDA CADENA

- 07,45, CARTA DE AJUSTE
- 07,59, APERTURA
- 08,00, VIDEOMIX
- 09,00, MIKIMOTO CLIP
- 09,30, PUMUKY
- 10,15, CINE PARA TODOS

"La isla misteriosa"

Intérpretes: Omar Shariff, Gabriele Tinti, Gerard Ticky, Jess Hann, Rik Battaglia, Philip Nicaud.

Durante la guerra civil americana, un grupo de prisioneros, entre los que se encuentra un famoso ingeniero, escapa de una mazmorra sureña a bordo de un globo, que acaba abatido por un huracán en una isla que no figura en ningún mapa. El grupo busca la supervivencia practicando un roñsónismo primitivo, pero muy pronto se dan cuenta de que en aquella isla no están solos. Efectivamente, en sus aguas profundas está el mítico navío sumergible, del no menos legendario capitán Nemo: el "Nautilus".

- 12,00, DOMINGO DEPORTE

- 19,00, PLAYA DE CHIINA

- 19,45, NOTICIAS

- 20,00, CHEERS

- 20,30, RAPIDO

- 21,00, TVE-2 PRESENTA

- 22,00, ESPECIAL MUSICAL

- 23,00, LUZ DE LUNA

- 23,45, CINE MITICO

- 01,00, MUSICA N.A.

- 01,45, DESPEDIDA Y CIERRE

LUNES  
**24**  
 SEPTIEMBRE

**PRIMERA CADENA**

- 07,45, CARTA DE AJUSTE
- 07,59, APERTURA
- 08,00, BUENOS DIAS
- 09,15 EN BUENA HORA
- 10,00, WEBSTER
- 10,25, TELEDIARIO
- 11,55, TELEDIARIO
- 12,00, SANTA BARBARA
- 12,55, TELEDIARIO
- 13,00, DIBUJOS ANIMADOS
- 13,30, MAGAZINES TERRITORIALES
- 13,59, CONEXION CON LA PROGRAMACION NACIONAL
- 14,00, SPENCER
- 14,30, INFORMATIVOS TERRITORIALES
- 14,55, CONEXION CON LA PROGRAMACION NACIONAL
- 15,00, TELEDIARIO-1
- 15,30, EL TIEMPO
- 15,35, CRISTAL
- "Episodio n.º 206"
- Luis Alfredo se llena de ira al ir a casa a Cristina y encontrar a su hija en brazos de Adam, produciéndose un nuevo enfrentamiento entre ambos.
- 16,30, ESTA ES SU CASA
- 17,25, TELEDIARIO
- 17,30, ENTRE LINEAS

- 18,00, EL DUENDE DEL GLOBO
- 18,05, LOS MUNDOS DE YUPI
- 18,30, CAJON DESASTRE
- 19,20, INFORMATIVOS TERRITORIALES
- 19,34, CONEXION CON LA PROGRAMACION NACIONAL
- 19,35, KUNG-FU
- "La sangre del dragón" (2.ª parte)
- Sara Kingsley, que ocultó siempre a sus nietos Johnny y Marguerithe la identidad de su abuelo, trata ahora de ocultarles el grado de parentesco que les une con Caine. No obstante, después de conocer este hecho, los tres discípulos forzarán el encuentro y el acercamiento de ambos hermanos con su primo Caine.
- 20,30, TELEDIARIO-2
- 21,00, EL PRECIO JUSTO
- 22,35, HABLEMOS DE SEXO
- 23,15, PRIMERA FILA
- 24,00, DIARIO NOCHE
- 00,30, HELENA
- 01,05, DESPEDIDA Y CIERRE

**SEGUNDA CADENA**

- 07,45, CARTA DE AJUSTE
- 07,59, APERTURA
- 08,00, DIBUJA-2
- 08,30, ERASE UNA VEZ... LA VIDA
- 09,00, TV. EDUCATIVA
- 11,00, LA HORA DE...
- 12,00, GALERIA DE MUSICA
- 13,00, BARRIO SESAMO
- 13,30, DIBUJA-2
- 14,00, FESTIVAL DE CINE DE SAN SEBASTIAN
- 14,30, NOTICIAS

- 14,35, HISTORIAS DE CADA DIA
- 15,30, LOS FRUTOS DEL ELDORADO
- 16,25, NOTICIAS
- 16,30, PRIMERA SESION

**"Nana de Broadway"**

Intérpretes: Doris Day, Billy de Wolfe, Gene Nelson, Gladys George, Florence Bates.  
 Su madre fue una gran cantante, aún recordada por sus éxitos en los escenarios de Broadway; ella comienza ahora su carrera, con idéntica meta: el triunfo.

- 18,00, NOTICIAS
- 18,05, PLASTIC
- 18,35, VIDEMIX
- 19,00, ESTADIO-2
- 20,00, NOTICIAS
- 20,05, MIKIMOTO CLIP
- 20,30, TAHITI Y SUS ISLAS: EL ULTIMO PARAISO
- 21,00, TVE-2 NOTICIAS
- 21,15, DOCUMENTOS TV
- 22,15, A TRAVES DEL ESPEJO

**"Una mujer de negocios"**

Intérpretes: Jane Fonda, Kris Kristoferson, Hume Cronyn, Josef Sommer, Bob Gunton.  
 Un multimillonario es asesinado y su viuda y un asesor económico descubren la conspiración financiera que causó la muerte. Un complot que incluye amenazas de empresas inversoras árabes.

- 01,15, ULTIMA SESION
- CICLO DEDICADO A PAUL MORRISSEY

**"Basura"**

Por Lower East Side, una de las zonas más degradadas de la ciudad de Nueva York, vagabundea Joe, un atractivo muchacho, adicto a la heroína. Joe intenta olvidar la droga, cuyo hábito le ha dejado impotente...

- 02,45, DESPEDIDA Y CIERRE



**MARTES**  
**25**  
**SEPTIEMBRE**

**PRIMERA CADENA**

- 07,45, CARTA DE AJUSTE
- 07,59, APERTURA
- 08,00, BUENOS DIAS
- 09,15 EN BUENA HORA
- 10,00, WEBSTER
- 10,25, TELEDIARIO
- 11,55, TELEDIARIO
- 12,00, SANTA BARBARA
- 12,55, TELEDIARIO
- 13,00, DIBUJOS ANIMADOS
- 13,30, MAGAZINES TERRITORIALES
- 13,59, CONEXION CON LA PROGRAMACION NACIONAL
- 14,00, UN MUNDO DIFERENTE
- 14,30, INFORMATIVOS TERRITORIALES
- 14,55, CONEXION CON LA PROGRAMACION NACIONAL
- 15,00, TELEDIARIO-1
- 15,30, EL TIEMPO
- 15,35, CRISTAL

"Episodio n.º 207"

Laura Galvani ha vuelto a beber después de los acontecimientos ocurridos en casa de su hijo y de nuevo intenta asesinar a Alejandro Ascanio culpándole de todos sus problemas.

- 16,30, ESTA ES SU CASA
- 17,25, TELEDIARIO

- 17,30, HABLANDO CLARO
- 18,00, EL DUENDE DEL GLOBO
- 18,05, LOS MUNDOS DE YUPI
- 18,30, CAJON DESASTRE
- 19,20, INFORMATIVOS TERRITORIALES
- 19,34, CONEXION CON LA PROGRAMACION NACIONAL
- 19,35, KUNG-FU
- 20,30, TELEDIARIO-2
- 21,00, LOS VIDEOS DE PRIMERA
- 21,40, SESION DE NOCHE

*CICLO DEDICADO A  
MICHAEL CAINE*

"El último valle"

Intérpretes: Michael Caine, Omar Sharif, Florida Bolkan, Nigel Davenport, Per Oscarsson.

En 1641, durante la guerra de los Treinta Años, una horda de soldados mercenarios ataca a un próspero y pacífico valle suizo. Un valeroso joven se enfrentará a la amenaza y conducirá la defensa ante los invasores.

- 24,00, DIARIO NOCHE
- 00,30, TENDIDO CERO
- 00,55, TESTIMONIO
- 01,00, HELENA
- 01,30, DESPEDIDA Y CIERRE

**SEGUNDA CADENA**

- 07,45, CARTA DE AJUSTE
- 07,59, APERTURA
- 08,00, DIBUJA-2
- 08,30, ERASE UNA VEZ... LA VIDA
- 09,00, TV. EDUCATIVA
- 11,00, LA HORA DE...
- 12,00, GALERIA DE MUSICA

- 13,00, BARRIO SESAMO
- 13,30, DIBUJA-2
- 14,00, FESTIVAL DE CINE DE SAN SEBASTIAN
- 14,30, NOTICIAS
- 14,35, HISTORIAS DE CADA DIA
- 15,30, ACUARIO FANTASTICO
- 16,25, NOTICIAS
- 16,30, PRIMERA SESION

"Los cuervos"

- 18,00, NOTICIAS
- 18,05, PLASTIC
- 18,35, VIDEOMIX
- 19,00, ESTADIO 2
- 20,00, NOTICIAS
- 20,05, ADIOS AL VERANO
- 21,00, TVE-2 NOTICIAS
- 21,15, LOS FELICES 80
- 22,15, RELATOS TV

"Muerte a destiempo"

Intérpretes: Martxelo Rubio, Carmelo Gómez, Conrado San Martín, Lina Canalejas, Beatriz Santana, Luis Merlo, Clara Sanchis, Miguel Rellán, Milena Montes, Queta Claver, Javier Sadaba, Terele Pavez, María Silva.

Paco Díaz, un joven de 19 años, ha fallecido a consecuencia de un navajazo tras una reyerta nocturna con un "camello" en el barrio madrileño Malasaña. Gonzalo Uría, abogado defensor de "Nico", el presunto asesinado, investiga en la vida del fallecido Paco. Paco es un muchacho conflictivo, hijo de un coronel retirado, de muchas ínfulas e ideas revolucionarias y de una mujer enferma que, sin aparentes impedimentos físicos, jamás sale de su dormitorio. D. Francisco, ante la indignación de Paco, hace su vida al margen de su esposa; las peleas entre padre e hijo son continuas, y la madre, muy unida a Paco, sufre por ello.

- 24,00, VIDA MONASTICA
- 01,00, ULTIMA SESION
- 03,00, DESPEDIDA Y CIERRE

**MIERCOLES**  
**26**  
**SEPTIEMBRE**

**PRIMERA CADENA**

- 07,45, CARTA DE AJUSTE
- 07,59, APERTURA
- 08,00, BUENOS DIAS
- 09,15 EN BUENA HORA
- 10,00, WEBSTER
- 10,25, TELEDIARIO
- 11,55, TELEDIARIO
- 12,00, SANTA BARBARA
- 12,55, TELEDIARIO
- 13,00, DIBUJOS ANIMADOS
- 13,30, MAGAZINES TERRITORIALES
- 13,59, CONEXION CON LA PROGRAMACION NACIONAL
- 14,00, VALENTINE PARK
- 14,30, INFORMATIVOS TERRITORIALES
- 14,55, CONEXION CON LA PROGRAMACION NACIONAL
- 15,00, TELEDIARIO-1
- 15,30, EL TIEMPO
- 15,35, CRISTAL  
"Episodio n.º 208"
- Inocencia es operada con buenos pronósticos por parte de los médicos. Vivian Marshall cada vez está dejando más responsabilidad en manos de Victoria y Luis Alfredo.
- 16,30, ESTA ES SU CASA
- 17,25, TELEDIARIO

- 17,30, CON LAS MANOS EN LA MASA
- 18,00, EL DUENDE DEL GLOBO
- 18,05, LOS MUNDOS DE YUPI
- 18,30, CAJON DESASTRE
- 19,20, INFORMATIVOS TERRITORIALES
- 19,34, CONEXION CON LA PROGRAMACION NACIONAL
- 19,35, KUNG-FU
- 20,30, TELEDIARIO-2
- 21,00, NOCHE DE HUMOR

—JUZGADO DE GUARDIA

"La operación de Dan (1.ª parte)"

Dan se ha sometido a una intervención quirúrgica en el estómago y sus amigos le hacen compañía a diario para que no se sienta solo. Un día, cuando acuden a visitarle, descubren que tras una noche de "intensa actividad", Dan se halla en estado de coma.

—LAS CHICAS DE ORO

"Cita a ciegas"

A Blanche le da plantón su pareja, pero no tarda en buscar un sustituto. Tras su primer encuentro, Blanche queda desconcertada al descubrir que su acompañante es ciego.

**22,10, ESTRENOS TV**

"Los libertadores"

Intérpretes: Robert Carradine, Larry B. Scott, Cynthia Dale, Renée Jones. John, un joven blanco, y Bill, un esclavo negro, huyen del lugar donde viven. Su propósito es luchar por la libertad y la búsqueda del bienestar. Juntos emprenden un largo viaje por todos los Estados del Sur para conseguir la libertad de aquellos que al igual que Bill, son esclavos desde pequeños.

**24,00, DIARIO NOCHE**

- 00,30, HELENA
- 01,00, DESPEDIDA Y CIERRE

**SEGUNDA CADENA**

- 07,45, CARTA DE AJUSTE
- 07,59, APERTURA
- 08,00, DIBUJA-2
- 08,30, ERASE UNA VEZ... LA VIDA
- 09,00, TV. EDUCATIVA
- 11,00, LA HORA DE...
- 12,00, GALERIA DE MUSICA
- 13,00, BARRIO SESAMO
- 13,30, DIBUJA-2
- 14,00, FESTIVAL DE CINE DE SAN SEBASTIAN
- 14,30, NOTICIAS
- 14,35, HISTORIAS DE CADA DIA
- 15,30, LOS MARGINADOS
- 16,25, NOTICIAS-2
- 16,30, PRIMERA SESION  
"Gloria de un día"
- 18,00, NOTICIAS
- 18,05, PLASTIC
- 18,35, VIDEOMIX
- 19,00, ESTADIO-2
- 20,00, NOTICIAS
- 20,05, KNEBORTH-1990 (I)
- 21,00, NOTICIAS-2
- 21,15, ESPECIAL NAT KING COLE
- 22,15, RELATOS TV
- 00,00, TESTIGOS DEL SIGLO XX
- 01,00, ULTIMA SESION  
"Cartas de amor de un asesino"
- 02,30, DESPEDIDA Y CIERRE



**JUEVES**  
**27**  
**SEPTIEMBRE**

**PRIMERA CADENA**

- 07,45, CARTA DE AJUSTE
- 07,59, APERTURA
- 08,00, BUENOS DIAS
- 09,15 EN BUENA HORA
- 10,00, WEBSTER
- 10,25, TELEDIARIO
- 11,55, TELEDIARIO
- 12,00, SANTA BARBARA
- 12,55, TELEDIARIO
- 13,00, DIBUJOS ANIMADOS
- 13,30, MAGAZINES TERRITORIALES
- 13,59, CONEXION CON LA PROGRAMACION NACIONAL
- 14,00, VALERIE
- 14,30, INFORMATIVOS TERRITORIALES
- 14,55, CONEXION CON LA PROGRAMACION NACIONAL
- 15,00, TELEDIARIO-1
- 15,30, EL TIEMPO
- 15,35, CRISTAL

"Episodio n.º 209"

Laura va a claudicar ante la botella de nuevo, pero en ese instante aparece Victoria y se lo impide, produciéndose un forcejeo entre ellas que acaba en una conversación en la que Laura suplica a Victoria que le ayude a dejar de beber, ya que ella es más fuerte.

- 16,30, ESTA ES SU CASA
- 17,25, TELEDIARIO

- 17,30, STOP, SEGURIDAD EN MARCHA
- 18,00, EL DUENDE DEL GLOBO
- 18,05, LOS MUNDOS DE YUPI
- 18,30, CAJON DESASTRE
- 19,20, INFORMATIVOS TERRITORIALES
- 19,34, CONEXION CON LA PROGRAMACION NACIONAL
- 19,35, KUNG-FU
- 20,30, TELEDIARIO-2
- 21,00, FALCON CREST

"Adiós queridos amigos"

La vuelta de Richard causa una fuerte impresión en Maggie, que no le perdona haber confiado en Angela antes que en ella. Melissa hace lo imposible por volver a conseguir a Lance y los problemas cada vez mayores empiezan a agobiarla, pero no está dispuesta a abandonar pese a que empieza a notar la soledad.

- 22,15, EL PRIMI-JUEGO
- 22,30, UN DIA ES UN DIA
- 24,00, DIARIO NOCHE
- 00,30, HELENA
- 01,00, DESPEDIDA Y CIERRE

**SEGUNDA CADENA**

- 07,45, CARTA DE AJUSTE
- 07,59, APERTURA
- 08,00, DIBUJA-2
- 08,30, ERASE UNA VEZ... LA VIDA
- 09,00, TV. EDUCATIVA
- 11,00, LA HORA DE...
- 12,00, GALERIA DE MUSICA
- 13,00, BARRIO SESAMO
- 13,30, DIBUJA-2

- 14,00, FESTIVAL DE CINE DE SAN SEBASTIAN
- 14,30, NOTICIAS
- 14,35, HISTORIAS DE CADA DIA
- 15,30, DOCUMENTAL
- 16,25, NOTICIAS
- 16,30, PRIMERA SESION

"Asignatura pendiente"

Intérpretes: José Sacristán, Fiorella Faltoyano, Antonio Gamero, Silvia Tortosa, Héctor Alterio, Simón Andreu.

José y Elena, de niños, fueron novios. Dieciocho años después, se encuentran casualmente en la calle. Ambos, ya casados y con hijos, echan en falta cuanto debieron hacer y no hicieron en aquella época juvenil. finaliza 1975 y España afronta un futuro incierto. Ellos intentarán simplemente recuperar su pasado.

- 18,15, NOTICIAS
- 18,20, PLASTIC
- 19,00, ESTADIO-2
- 20,00, KNEBWORT-1990 (II)
- 21,00, TVE-2 NOTICIAS
- 21,15, EQUIPO DE INVESTIGACION
- 22,15, JUEVES CINE

"El perro blanco"

July, una joven actriz que vive en la montaña, atropella con su coche un blanco y hermoso perro lobo. Le lleva al veterinario, le cura y, mientras aparece el dueño, lo tiene en su casa. El perro ataca a un hombre que asalta su casa y pretende abusar de ella; y en otro momento destroza a un negro. July le toma cariño...

- 00,00, VIDEOMIX
- 00,30, METROPOLIS
- 01,00, ULTIMA SESION
- 02,30, DESPEDIDA Y CIERRE

**VIERNES**  
**28**  
**SEPTIEMBRE**

### PRIMERA CADENA

- 07,45, CARTA DE AJUSTE
- 07,59, APERTURA
- 08,00, BUENOS DIAS
- 09,15 EN BUENA HORA
- 10,00, WEBSTER
- 10,25, TELEDIARIO
- 11,55, TELEDIARIO
- 12,00, SANTA BARBARA
- 12,55, TELEDIARIO
- 13,00, DIBUJOS ANIMADOS
- 13,30, MAGAZINES TERRITORIALES
- 13,59, CONEXION CON LA PROGRAMACION NACIONAL
- 14,00, LA FAMILIA DEL ZOO
- 14,30, INFORMATIVOS TERRITORIALES
- 14,55, CONEXION CON LA PROGRAMACION NACIONAL
- 15,00, TELEDIARIO-1
- 15,30, EL TIEMPO
- 15,35, CRISTAL

"Episodio n.º 210"

Inocencia se está recuperando lentamente, el doctor que la operó comenta con Moncho y el padre Angel de Jesús que es posible su recuperación. Marión convence a Luis Alfredo para salir de viaje cuando les entreguen a su hijo y así mantener una convivencia entre los tres.

- 16,30, ESTA ES SU CASA

- 17,25, TELEDIARIO
- 17,30, EN JAQUE
- 18,00, EL DUENDE DEL GLOBO
- 18,05, WAKU WAKU
- 18,30, FESTIVAL HANNA BARBERA
- 19,20, INFORMATIVOS TERRITORIALES
- 19,34, CONEXION CON LA PROGRAMACION NACIONAL
- 19,35, KUNG-FU
- 20,30, TELEDIARIO-2
- 21,00, AQUELLOS MARAVILLOSOS AÑOS
- 21,35, PERO... ¿ESTO QUE ES?
- 22,45, PAJARO EN UNA TORMENTA

"Trampas y sospechas"

Intérpretes: Santiago Ramos, Jesús Puente, J.L. Galiardo, Joaquín Hinojosa, Héctor Alterio, Germán Cobos, Maribel Verdú.

Tanto la Policía política como "Kamikaze", el asesinado de Fleming, viajan a la Costa del Sol, los unos para indagar en los campamentos paramilitares del potentado Luis Morillo; y el otro para localizar al cartero de Lagar de los Remedios que tiene unas comprometedoras cartas para el tal Morillo. El cartero, asustado, huye y se esconde en Madrid.

- 24,00, DIARIO NOCHE
- 00,30, HELENA

### SEGUNDA CADENA

- 07,45, CARTA DE AJUSTE
- 07,59, APERTURA
- 08,00, DIBUJA-2
- 08,30, ERASE UNA VEZ... LA VIDA
- 09,00, TV. EDUCATIVA
- 11,00, LA HORA DE...

- 12,00, GALERIA DE MUSICA
- 13,00, BARRIO SESAMO
- 13,30, DIBUJA-2
- 14,00, FESTIVAL DE CINE DE SAN SEBASTIAN
- 14,30, NOTICIAS
- 14,35, HISTORIAS DE CADA DIA
- 15,30, EL NUEVO ESPECTADOR
- 16,25, NOTICIAS
- 16,30, PRIMERA SESION

"La feria del estado"

Intérpretes: Jeanne Crain, Dana Andrews, Charles Winniger, Dick Haymes, Vivian Baline, Donald Meek.

Toda la familia acude a la gran feria anual del estado de Iowa. Será una alegre semana llena de concursos y diversiones. Pero, mientras el padre piensa obtener algún premio para su ganado y la madre espera triunfar con sus maravillosos pasteles, los hijos sueñan con la música, el baile y, sobre todo, el amor.

- 18,10, NOTICIAS
- 18,15, PLASTIC
- 18,40, VIDEO MIX
- 19,00, ESTADIO-2
- 20,00, NOTICIAS
- 20,05, KNEBWORTH-1990 (III)
- 21,00, TVE-2 NOTICIAS
- 21,15, TRIBUNAL POPULAR
- 22,20, FESTIVAL DE CINE DE SAN SEBASTIAN
- 22,30, LA PELICULA DEL VIERNES

"Desde que te fuiste"

En enero de 1943, el capitán Timothy Hilton es llamado al servicio activo y enviado al Pacífico. Su esposa Anne y sus hijas Jane y Brid, van a acusar muy pronto el vacío de esta separación, que las obligará a dar a sus vidas un nuevo rumbo.

- 01,30, DESPEDIDA Y CIERRE



**SABADO  
29  
SEPTIEMBRE**

**PRIMERA CADENA**

- 01,00, JAZZ ENTRE AMIGOS
- 02,00, EL PRECIO JUSTO
- 03,15, HABLEMOS DE SEXO
- 03,50, EL SALERO
- 04,45, HABLANDO CLARO
- 05,10, TENDIDO CERO
- 05,35, EN JAQUE
- 06,00, CON LAS MANOS EN LA MASA
- 06,30, EL TIEMPO ES ORO
- 07,30, PERO.. ¿ESTO QUE ES?
- 08,30, LOS VIDEOS DE PRIMERA
- 09,00, LOS CONTAMIMALOS
- 09,30, SOPA DE GANSOS
- 10,00, NO TE LO PIERDAS  
— PISTA DE ESTRELLAS
- 12,00, DIBUJOS ANIMADOS
- 12,30, VIVA LA CIENCIA
- 13,00, TELEFILME JUVENIL
- 14,35, BIOMAN
- 15,00, TELEDIARIO-1
- 15,30, EL TIEMPO
- 15,35, LOCA ACADEMIA DE POLICIA
- 16,05, PRIMERA SESION  
"S.O.S. Titanic"

Intérpretes: David Janssen, Gloria Leachman, Susan Saint James, David Warner, Ian Holm

Unas breves y apasionantes historias, románticas y abnegadas, sirven de soporte para reconstruir el hundimiento del Titanic, el transatlántico, técnicamente insumergible, que chocó con un iceberg a la deriva y ocasionó la mayor catástrofe del transporte marítimo con la muerte de dos tercios de su pasaje.

- 17,55, DIBUJOS ANIMADOS
- 18,15, ROCKOPOP
- 19,35, NANCY WAKE

"4.ª parte"

Nancy vive y lucha codo a codo con los rudos componentes del Maquis, soportando los peligros de la resistencia en una zona masivamente ocupada por los alemanes. Pasa por momentos difíciles como en cierta ocasión cuando recorrió 400 kms. a través de las líneas enemigas para localizar un operador de radio, o las veces en las que fue sometida a interrogatorio por los alemanes.

- 20,30, TELEDIARIO
- 21,00, INFORME SEMANAL
- 22,10, SABADO CINE
- 22,20, "Ciudad muy caliente"

Intérpretes: Clint Eastwood, Burt Reynolds, Jane Alexander, Madelaine Kahn, Rip Torn.  
En tiempos de la prohibición, Mike Murphy, antiguo policía, ha montado una pequeña agencia de detectives que apenas da para vivir. Un día su socio Dehl llega a la oficina con dinero suficiente para pagar todas las deudas. Pero Dehl es asesinado poco después y Mike se encuentra en medio de la guerra entre las dos bandas de gangsters más poderosas de la ciudad.

—TELEDIARIO

- 00,10, "Corrupción en el palacio de justicia"
- Intérpretes: Franco Nero, Fernando Rey, Umberto Orsini, Marga Danaud, Giovanna Benedeto.  
Don Giulio, el presidente, se ve envuelto en los negocios sucios de Carlo Goya; una corrupción mucho mayor de lo que sospecha el ministro. Este planea una operación secreta para prender a Goya, que es avisado y sus hombres destruyen las pruebas. El magistrado Orsani está enamorado de Elena, hija

de don Giulio, desea ocupar la presidencia y dirige las diligencias que se siguen contra el presidente.

**SEGUNDA CADENA**

- 07,45, CARTA DE AJUSTE
- 07,59, APERTURA
- 08,00, VIDEOMIX
- 10,30, UN RATO DE INGLES
- 11,00, BUTACA DE SALON
- 13,00, CONCIERTO.  
39 FESTIVAL DE MUSICA Y DANZA DE GRANADA
- 14,25, NOTICIAS
- 14,30, ULTIMAS PREGUNTAS
- 15,00, SABADO DEPORTE
- 19,00, DE PELICULA
- 20,00, NOTICIAS
- 20,15, CINE CLUB

*CICLO DEDICADO  
A BETTE DAVIS*

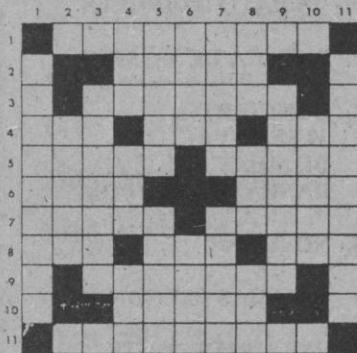
"Amarga victoria"

Intérpretes: Bette Davis, George Brent, Humphrey Bogart, Ronald Reagan, Henry Travers.  
Judith Traherne, que heredó de su padre una gran fortuna y la posición por la cría de caballos de carreras, lleva, a pesar de su juventud —tiene poco más de veinte años—, aquejada mucho tiempo de unos síntomas y su médico de cabecera, el anciano doctor Parson, le obliga a ponerse en manos de un neurocirujano reputado como una eminencia: el doctor Frederick Steele. El carácter indomable de Judith, sus ansias de vivir, tendrán que someterse a un dramático veredicto.

- 22,00, FESTIVAL DE CINE DE SAN SEBASTIAN
- 22,30, SE HA ESCRITO UN CRIMEN
- 23,15, QUE NOCHE LA DE AQUEL AÑO
- 00,15, DEPORTE NOCHE
- 02,30, DESPEDIDA Y CIERRE

# TIEMPO LIBRE

## CRUCIGRAMA



**HORIZONTALES.**— 1: Cucurucho de cartón, cubierto de tela blanca o de color, que llevaban en la cabeza los disciplinantes en las procesiones de Semana Santa (Pl.). 2: Al revés, querido. 3: Embriaguez o borrachera. 4: República Árabe Unida. Del verbo haber. Masa de agua salada que cubre la mayor parte de la superficie terrestre. 5: Espacio que se recorre volando sin posarse. Derribo. 6: Nombre de letra. Planta umbelífera, de semillas menudas, aromáticas y de sabor agradable. 7: Envés. Aumenté de tamaño. 8: Insignia que usaban en

el pecho y la espalda los comendadores de la Orden de San Antonio Abad. Al revés, signo del Zodíaco. Al revés, masa de agua salada que cubre la mayor parte de la superficie terrestre. 9: Altísima, superior. 10: Al revés, dicese del individuo de una raza que habitó en el Asia Central y de la cual proceden todos los pueblos indoeuropeos (Pl.). 11: Asustóles, sobresaltóles, inquietóles.

**VERTICALES.**— 1: Viciar las costumbres con malos ejemplos o doctrinas. 2: De oro (Femenino). 3: Pájaro carnívoro, de plumaje negro (Pl.). 4: Preposición. Recorre con la vista lo escrito. Utiliza. 5: Estado de USA. Somnolencia. 6: Corta el pelo al rape. Al revés, contemple. 7: Al revés, tomo para mí, atraigo para mí. Conjunto de los clérigos. 8: Semejante. Establecimiento donde se sirven bebidas. Daño. 9: Contrae un artista, un escritor o un orador el vicio de dar a sus obras o a su palabra escrita uniformidad y monotonía. 10: Península griega. 11: Creíble, que tiene apariencia de verdadero.

## FRASES CELEBRES

### Todo es un sonajero

Frase de Antonio Maura, aludiendo a la airada campaña en contra del nombramiento del Padre Nozaleda para ocupar la silla arzobispal de Valencia. La opinión liberal lo repudiaba por su actuación en Filipinas, en particular por su complacencia con los norteamericanos; Maura con su frase, quiso indicar que todo aquello no era sino ruido para distraer a la opinión... y atacar al Gobierno, que él presidía a la sazón.

No; os agradezco vuestra buena intención; pero mis soberanos

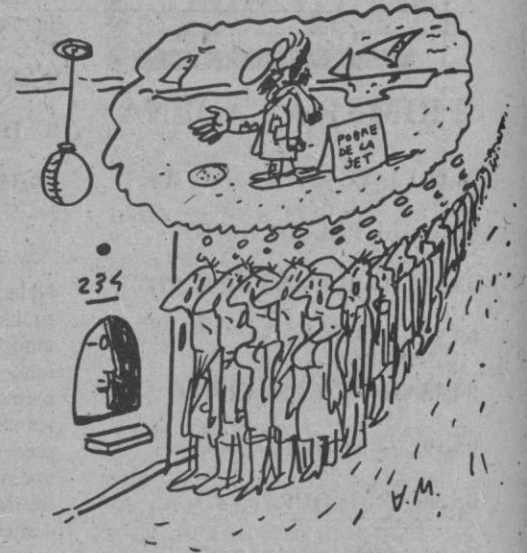
me han escrito que me sometiese a todo lo que Bobadilla me ordenase en su nombre, y pues él me ha cargado con estos hierros, yo los llevaré hasta que ellos me ordenen que me sean quitados, y los conservaré siempre como un monumento de la recompensada a mis servicios.

No bien se hizo a la vela el barco que traía a España a Cristóbal Colón cargado de cadenas, el capitán de la nave, Alfonso de Villejo, se acercó respetuosamente al desgraciado almirante del mar Océano, para quitarle los grillos. Colón, lleno de dignidad, de resignación y de dulzura se opuso con esas palabras.

## UMOR SIN ACHE

DIÁLOGOS EN LA COLA DEL PARO:

### POBRE MARBELLA



**PARADA.**— ¡Hay que ver qué pena me da el aspecto demoledor que ha ofrecido este verano que se nos va la jet-set marbellí!

**PARADO 1.**— ¡Pero si no has estado allí! Con lo que cobras del subsidio no llegarías ni hasta Cercedilla.

**PARADA.**— Pero lo he leído en el periódico, mira éste. Y en la prensa del miocardio. El «Pronto» sólo vale 300 pesetas, y me pongo como el quico de cotilleos.

**PARADO 2.**— A mí también me da mucha pena de esa pobre gente rica. Hay que ver lo que ha luchado Alfonso de Ole-Ole para levantar ese emporio que es Marbella, que da trabajo a un montonazo de camareros, chicas de alterne, bailaoras, limpiabotas y guardas de yates de Puerto Banús. ¡Y ahora el gobierno no le echa una manita!

**PARADO 3.**— ¿Y Fabiolo de Mora y Algodón? ¡Qué hombre emprendedor! ¡Qué iniciativas turísticas ha tenido, siempre excelentes! Ya se había camelado casi por completo al Kakasogui y ahora resulta que este magnate se larga a toda mecha de la Costa del Sol en vista de esas redadas indiscriminadas de la policía, instigadas por cuatro jueces jovencitos con ganas de notoriedad y bendecidas por el gobierno.

**PARADO 4.**— ¡Claro! ¡Esos juececillos quieren tener la notoriedad de la Faraona! ¡Y eso no puede ser, porque la faraona se la ha ganado a pulso zapateando por los tablaos flamencos y dándole a la ruleta, que es otra forma de crear riqueza! ¿O es que no tienen familia los croupiers? ¿Eh?

**PARADO 1.**— Eso mismo digo yo. ¿Saben los jueces esos de las redadas bailar el zapateado? Pues entonces que dejen a la gente que se gane la vida en paz.

**PARADO 2.**— Y hablando de otra cosa: ¡Qué orgullo me ha dado ver salir a nuestras corbetas y fragata a la guerra contra el Moro Muza!

**PARADO 3.**— ¡A mí también! Tenemos unas fragatas que cuestan un dineral, y cada cañonazo que meten vale el desmorren de pasta. ¡Ahí se nota que somos el décimo país industrializado del globo!...

(La conversación patriótica se enciende, mientras la cola se va acercando suavemente a la ventanilla del Sr. García. Suavemente, lentamente, ¿cómo?, como las olitas de la mar salada, hombre...)

ALAMEDO DEL PARRAL Y DIEZ



# LOS SIETE ERRORES

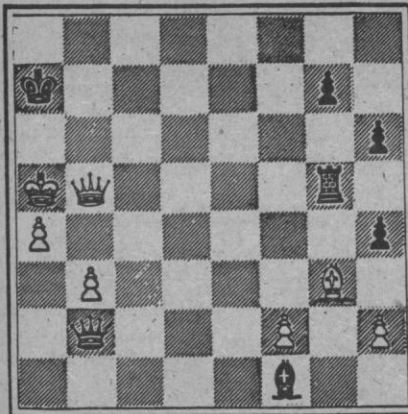
Al copiar el dibujo, el autor cometió **siete** errores. ¿Sería Vd. capaz de descubrirlos?



## Problemas de ajedrez

NEGRAS

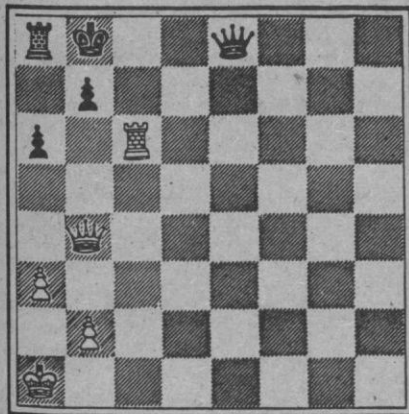
Por HARRY SMITH



BLANCAS

Juegan negras y dan mate en dos. Cómo?

NEGRAS



BLANCAS

Juegan blancas y dan mate en tres. Cómo?

## PROBLEMA DE LOGICA

	Primero	Segundo	Tercero	Cuarto
REMITENTE				
DESTINATARIO				
PAREN-TESCO				
CANTIDAD				

Cuatro personas hacen cola en una estafeta de Correos para poner un giro. Con los datos que le damos a continuación, y si los mecanismos de su lógica funcionan bien, tendrá que deducir la colocación en las correspondientes casillas del nombre de cada una de ellas, el del destinatario de su giro, la relación existente entre ambos y la cantidad del giro.

- 1.- El destinatario del giro de Pilar es Ignacio.
- 2.- El giro destinado al nieto de la persona que lo manda es de 20.000 pesetas.
- 3.- El primero de la cola pone un giro de 15.000 pesetas.
- 4.- La persona que manda un giro a su hermano va inmediatamente delante de la que manda 20.000 pesetas.
- 5.- El destinatario del giro de 8.000 pesetas se llama Torcuato y quien se lo pone va inmediatamente detrás de la persona que manda un giro de 10.000 pesetas.
- 6.- La persona que manda un giro a su hijo va inmediatamente delante de Manuela.
- 7.- Alfonso es el último de la cola y no le pone un giro a su padre.
- 8.- Miguel no es el destinatario del giro de 15.000 pesetas.
- 9.- Uno de los destinatarios se llama Angel y no es hijo de la persona que le manda el giro.
- 10.- A Angel le manda el giro José María.
- 11.- Pilar va en la cola inmediatamente detrás de la persona que manda un giro a su padre.

# HOROSCOPO

PARA LA SEMANA DEL 24 AL 30 DE SEPTIEMBRE

<u>ABIES (21 marzo a 20 abril)</u>		
	SALUD	E
	TRABAJO	E
	DINERO	M
	AMOR	B
<u>TAURO (21 abril a 20 mayo)</u>		
	SALUD	E
	TRABAJO	M
	DINERO	B
	AMOR	R
<u>GEMINIS (21 mayo a 20 junio)</u>		
	SALUD	B
	TRABAJO	R
	DINERO	B
	AMOR	E
<u>CANCER (21 junio a 21 julio)</u>		
	SALUD	B
	TRABAJO	B
	DINERO	R
	AMOR	E
<u>LEO (22 julio a 21 agosto)</u>		
	SALUD	E
	TRABAJO	R
	DINERO	B
	AMOR	P
<u>VIRGO (22 agosto a 22 sept.)</u>		
	SALUD	E
	TRABAJO	R
	DINERO	B
	AMOR	B

<u>LIBRA (23 sept. a 22 oct.)</u>		
	SALUD	B
	TRABAJO	P
	DINERO	B
	AMOR	R
<u>ESCORPION (23 oct. a 22 nov)</u>		
	SALUD	R
	TRABAJO	R
	DINERO	B
	AMOR	P
<u>SAGITARIO (23 nov. a 20 dic)</u>		
	SALUD	E
	TRABAJO	B
	DINERO	B
	AMOR	B
<u>CAPRICORNIO (21 dic a 19 ene)</u>		
	SALUD	M
	TRABAJO	B
	DINERO	B
	AMOR	E
<u>ACUARIO (20 ene. a 18 feb.)</u>		
	SALUD	B
	TRABAJO	E
	DINERO	M
	AMOR	R
<u>PISCIS (19 feb. a 20 marzo)</u>		
	SALUD	P
	TRABAJO	M
	DINERO	E
	AMOR	E

## CLAVE DE SIGNOS

E = Excelente. - B = Bueno. - R = Regular. - M = Malo. - P = Pésimo.

### PROBLEMA DE LOGICA

**Remitente:** José María, Pilar, Manuel, Alfonso.  
**Destinatario:** Angel, Ignacio, Torcuato, Miguel.  
**Parentesco:** Padre, hijo, hermano, nieto.  
**Cantidad:** 15.000 pts., 10.000 pts., 8.000 pts., 20.000 pts.

### SIETE ERRORES

Bolso  
 Peinado  
 Sol  
 Periódico  
 Nube  
 Dedo  
 Trayectoria  
 mano

### SOLUCIONES A TIEMPO LIBRE

#### PROBLEMA DE AJEDREZ

1. . . . . T x D +  
 2. P x T, D 6 T mate
1. D 6 D +, R 2 T  
 2. T x P +, P x T  
 3. D 7 A mate

#### CRUCIGRAMA

**HORIZONTALES.**— 1: Capirotas. 2: odama. 3: Crápula. 4: RAU. Has. Mar. 5: Vuelo. Abato. 6: Erre. Anis. 7: Revés. Creci. 8: Tao. oeL. raM. 9: Suprema. 10: soirA. 11: Alarmóles.  
**VERTICALES.**— 1: Pervtir. 2: Aurea. 3: Cuervos. 4: Por. Lee. Usa. 5: Idaho. Sopor. 6: Rapa. eriM. 7: ormusA. Clero. 8: Tal. Bar. Mal. 9: Amanera. 10: Atica. 11: Verosimil.