

Fin de Semana

Entre la samba de Río de Janeiro y el candomblé de Salvador - Bahía (y II)

Por Pablo Martín Cantalejo

EL FOLKLORE

Los cariocas, como suele llamarse a lo pobladores de Río de Janeiro, tienen a gala ser auténticos creadores y especialistas de la samba, la más bella y difundida danza de Brasil por todo el mundo. Buena muestra de la samba se ofrece en el famoso carnaval, donde desfilan las muchas escuelas de samba que hay en Río; una vez que han pasado ante las tribunas acotadas, un jurado decide los premios para las mejores escuelas. Aunque de origen africano, ha ido sufriendo sucesivas transformaciones, hasta alcanzar su propia «personalidad» musical. Como en todas las grandes urbes, también en Río hay locales donde se ofrecen espectáculos de samba y, en general, de música brasileña, especialmente concebidos para turistas. Presenciamos el de Plataforma-1: vistoso, lujoso, pero sin salirse de los cánones de esos programas que cada país prepara con sus bailes más clásicos, como ocurre en España con los tablao flamencos, de cara a los visitantes. Allí, entre la numerosa concurrencia, gentes de la mayoría de los países de lengua española; también alemanes, ingleses, japoneses, franceses... No faltaron representantes de todas estas nacionalidades para salir



Ceremonia ritual del candomblé, encarnación de varias divinidades, en Bahía

voluntariamente a la pasarela y bailar la samba.

BAHIA, TIERRA DE FELICIDAD

Dos horas de vuelo a bordo de un avión de la compañía brasileña Vasp nos llevan, desde Río de Janeiro, a Salvador, antigua capital del Brasil y hoy del estado de Bahía, uno de los nueve que integran la región Nordeste del país, el cual tiene su amplio territorio distribuido en nueve regiones.

Salvador, fundada en 1549, con un millón y medio de habitantes, es una ciudad singular, con numerosos restos

coloniales, con un tipismo exuberante, con unas exóticas playas y, también, con un nivel de vida bajo en la mayoría de sus habitantes: hombres y niños te siguen y persiguen invitando a comprarles cualquier piecicita de recuerdo, o las cintitas de colores con la inscripción «Lembrança do Senhor do Bonfim de Bahía», cada una de ellas, según color, con unas «propiedades» diferentes, y que hay que enrollar en la muñeca para hacer tres peticiones y conseguir una, pero siempre y cuando la cinta no se quite hasta que se deshaga. Es una de las muchas tradi-

ciones fanático-religiosas que imperan en Brasil.

Salvador, en la Bahía de Todos los Santos, es más conocido como Bahía. Sus moradores se llaman a sí mismos bahianos, e incluso oficialmente se utiliza el nombre Salvador-Bahía. Sus gentes son, al decir de los que bien las conocen, amables, sencillas, cordiales, fáciles para entablar conversación... Así nos las describe, apenas llegamos a la terminal del aeropuerto, Margarita Abaracón Olivera, que iba a ser nuestra conductora a través de la ciudad; Margarita es uruguaya, pero enamorada

EL ADELANTADO DE SEGOVIA

Sábado 13 de octubre de 1984
Año LXXXIV.—N.º 25.740

D. L. SG-1958

Director:
Pablo Martín Cantalejo

PROGRAMA DE TVE

14 AL 29 DE OCTUBRE

de Bahía: «Vine aquí un día, conocí la ciudad y sus gentes, me enamoré de ello... y aquí sigo desde hace varios años».

En el hotel Meridien, situado junto al mar, en un barrio extremo de la ciudad, lugar propio para el descanso, nos recibe muy cordialmente Christine Yanguas, jefe de relaciones públicas. «En Segovia —le digo— también tenemos el apellido Yanguas». «Yo desciendo —dice ella— de varias nacionalidades, entre ellas también la española, claro está». Es intuitiva, está en todo, ágil de pensamiento y reacción, activa mil por mil: promueve las muchas actividades que se programan en el hotel, un establecimiento con un inconfundible aire cosmopolita, decoración alegre, piscina con restaurante-bar adjuntos mirando al mar del que solamente separan unas cuantas rocas en las que, de madrugada, siempre hay hombres pescando. Muchos de ellos viven austeramente: de los pocos pescados que puedan conseguir al salir el sol y de algunas frutas de los muchos y variados árboles que las producen. El hombre bahiano no es muy trabajador, y deja el peso de la casa y el cuidado de los hijos, incluso el procurarles alimento, a la mujer. Hay familias que deambulan durante el día y por la noche también aquí se recogen, con unas leves mantas, a dormir bajo soportales, cosa posible gracias a la buena temperatura de que se disfruta prácticamente durante todo el año, con una media general de 25 grados; Bahía rezuma ambiente tropical.

En el hotel se pueden degustar las comidas bahianas, variadas y pintorescas, y la buena cocina francesa también, claro está, que tuvo su buen ejemplo en la cena ofrecida por el director general Jean-Louis Delquingnies, a quien agradaba recordar el

español que aprendió durante su trabajo en un hotel madrileño, hace unos años...

La promoción turística de Bahía y otras ciudades cercanas la realiza Bahiatursa, órgano oficial de turismo que trabaja activamente en la expansión internacional de estas poblaciones; entre sus

das, estrechas, y junto a ellas, un grupo de lugareños jugando, en varias rústicas e improvisadas mesas, al dominó, juego que se practica mucho entre estas gentes. Nuestra presencia les es indiferente, ensimismados como están en la colocación de sus fichas y en comentar, entre

concluyen la tarea. Una estampa pintoresca. Y fuerte contraste con la piscina del Meridien donde hombres y mujeres toman el sol sobre cómodas tumbonas, con aislados chapuzones en las transparentes aguas.

LAS PLAYAS

A mí me gustan mucho



Con el elevador Lacerda como fondo, una exhibición de la lucha-danza llamada capoeira

publicaciones de propaganda, una que lleva por título precisamente palabras de la popular y conocidísima canción que se inicia con «Bahía, tierra de felicidad...»

UN PUEBLECITO

Antes de adentrarnos en la ciudad, aprovechamos la caída de la tarde para, en un taxi, un popular «escarabajo», desplazarnos a unos veinte kilómetros, por una carretera que bordea las playas, hasta Itapoá, un pueblo con todo el contenido y la representatividad de lo que es una pequeña localidad brasileña dedicada fundamentalmente a la pesca; a la orilla del mar, en la playa, canoas alarga-

risas, sus jugadas. El pueblo es viejo, casitas de una planta y algunas, de dos; un mercado al aire libre en la plaza; pequeños puestos callejeros, comercios también muy recoletos y un tanto primitivos en sus mercancías; menguada iluminación, salvo en la plaza central, donde dos chavales manejan hábilmente unas cometas que se pierden en las alturas. Algunas parejas de novios en los bancos de la plaza, un simpático viejete que nos habla con fruición de los niños de las cometas; algunos vehículos, la mayoría «ancianos», discurren por las calles... Otro ambiente, otro estilo, otra forma de vida pero, en definitiva, copia de lo que ocurre en cualquiera de nuestros más humildes pueblos. Junto a Itapoá, en un bello lago, las lavanderas lavan metidas en el agua vestidas, y sin desprenderse de sus ropas, se bañan seguidamente cuando

más las playas de Bahía, quizá porque tenía el concepto de que la mayoría de las playas de aquel litoral estaban flanqueadas por palmeras. Las de Bahía sí lo están: el mar, la blanca arena, una superficie de verde claro cubierto de esbeltas palmeras, la carretera y, finalmente, hoteles de tipo medio, apartamentos y chalés a lo largo de esas playas de Farol de Barra, Ondina, Amaralina, Pituba... etc., que van desde Salvador-Bahía hasta Itapoá; en ellas, numerosos «chiringuitos» rodeados de asientos y mesitas de madera.

LARGO DO PELOURINHO

Bahía tiene bien diferenciadas sus estructuras urbanísticas. El elevador Lacerda, de 75 metros de altura, inaugurado en 1875, facilita la comunicación entre la ciudad baja y la alta; en esta última

¿MUEBLES?...

HERNANDO

es donde se conservan los restos más valiosos de la antigüedad, como por ejemplo el barrio de Pelourinho, conjunto de callecitas pinas y mal empedradas, con algunas plazuelas, donde se conservan edificios de la época colonial, con sus paredes muy deterioradas y con profusión de portales donde trabajan artesanos de distintas especialidades, que exponen sus productos a la puerta de los talleres. Mucho movimiento de personas, algunos coches que circulan demasiado alegremente por las estrechas vías, restaurantes de tipo medio, el museo de las divinidades brasileñas de las que más adelante hablaremos y que allí se exhiben vistiendo los trajes tradicionales de cada dios o diosa con sus amuletos respectivos. Este barrio está considerado por la UNESCO como el más importante grupo de arquitectura colonial que todavía, existe en el mundo.

En el Pelourinho está la iglesia de Nossa Senhora do Rosario dos Pretos, del siglo XVIII, que fue construida por los esclavos en las pocas horas que les dejaban libres sus amos; es curioso, y lógico, que todas las imágenes de esta iglesia sean negras.

Dicen que hay 365 iglesias en Salvador-Bahía, una para cada día del año, cosa muy difícil de comprobar personalmente, claro está. Pero sin duda la más destacada, y una de las más famosas del Brasil es la del convento de San Francisco, concluida en 1723, muestra del bello arte barroco practicado por los artistas bahianos; se la llama «iglesia de oro» porque todos sus recargados altares tienen las piezas de madera recubiertas de láminas de oro; es asimismo muy bello el claustro del convento, revestido de azulejos.

Otras iglesias destacables son la catedral, la de la Santa Casa de Misericordia, la de la Orden Tercera del Carmen, la de Boa Viagem... y la de Nosso Senhor do Bonfim, (Nuestro Señor del Buen Fin), construida en el siglo XVIII y emplazada en lo alto de la Colina Sagrada; tiene su fachada principal llena de bombillas, y preside el interior una imagen del Crucificado. En una salita lateral, miles de ofrendas de cera, fo-

rios fuertes. El de San Marcelo llama particularmente la atención (ofrece una bella perspectiva desde lo alto de la parte antigua de la ciudad) por encontrarse rodeado de mar; el único acceso a él es por barca; está en plena bahía, frente al puerto de Salvador; tiene forma circular y fue edificado en 1623.

Otros fuertes son el de San Antonio de Barra, también faro, por cuyas negruzcas paredes corretean pequeños la-

contrarse también en los establecimientos de lujo de algunas fuertes empresas especializadas, y de fama internacional; asimismo, en pequeños establecimientos, en los que a la par se pueden adquirir otras muchas cosas típicas, por supuesto mucho más baratas que las piedras preciosas. Lógicamente, la enorme variedad de piedras decorativas que hay en Brasil, se encuentran también, en todos los tamaños en infi-



Centro del barrio colonial de Pelourinho, en Bahía

tografías y otros objetos de personas que llevan ex votos a la imagen en acción de gracias. Curiosamente acuden a ella los católicos y los creyentes en diversas divinidades. Y es que, aunque oficialmente se dice que en Brasil el 90 por ciento son católicos, lo cierto es que no hay tal; la mayoría practican religiones de distintas divinidades, de procedencia africana, mezclando en ocasiones unas y otras creencias, que en casos concretos llegan hasta el fanatismo. Tienen gran rai-gambre las danzas populares de sentido religioso africano.

LOS FUERTES
En Bahía-Salvador hay va-

gartos también de un color oscuro, que se confunde con el de la piedra; desde su emplazamiento — hoy es museo el interior— se contempla una maravillosa vista del mar, y la caída del sol reflejándose en las aguas y desapareciendo entre palmeras, cuya grácil figura siluetea, es un espectáculo de notable belleza. El fuerte de Santa María está cerca del anterior y es también una de las viejas reliquias brasileñas.

PIEDRAS PRECIOSAS

No omitiremos que en Bahía poseen algunos excelentes museos. Por ejemplo, el situado en el convento Do Carmo tiene una gran colección de figuras especialmente religiosas, ropa de iglesia, libros, medallas... y en unas dependencias del gran patio, una tienda dedicada a la venta de piedras preciosas y otros objetos artísticos. Estas piedras preciosas pueden en-

nidad de variedades, en muchos comercios, desde los de lujo a los más modestos. La lista de piedras preciosas oriundas del suelo brasileño es larga: Amatista, aguamarina —cuya cotización está subiendo muchísimo últimamente—, topacio, diamante, esmeralda, ópalo, rubí, zafiro, turquesa...

La artesanía bahiana es muy amplia y variada. Aunque se encuentra en muchos establecimientos, donde realmente se concentra toda la producción es en el Mercado Modelo, una amplia nave plagada de tiendecitas, que forman varias calles. Allí hay de todo: Talla en madera, repujados de cuero, instrumentos típicos, collares, plata, cerámica, encajes, cestería, etc.

GASTRONOMIA

Es una vieja fábrica, cuyos restos se conservan amorosamente para servir de res-

SALON DEL CALZADO

EL MAS COMPLETO,
AMPLIO Y VARIADO SURTIDO

Juan Bravo, 54

(Frente Casa los Picos)

taurante típico y de escenario para mostrar el folklore bahiano, donde se cena a la luz de unas velas que complementan pocas lámparas de escasa intensidad, para dar un ambiente más acorde con el estilo de la danza, sirven comida típica de Bahía. Es una comida variada y singular, mezcla de recetas indígenas, africanas y europeas. Algunas de ellas pueden degustarse también en plena

escrito y se ha dicho de Bahía, sino que al respirar su aire, su ambiente, se encuentra algo muy singular, que no se puede precisar muy claramente qué es. Pero sí resulta admisible creer en esa magia, que se palpa en medio de una luz potente y clara, que nos hacía recordar esta luz que tenemos en Segovia y que decimos es incomparable. Allí también hay muchos pintores que tratan

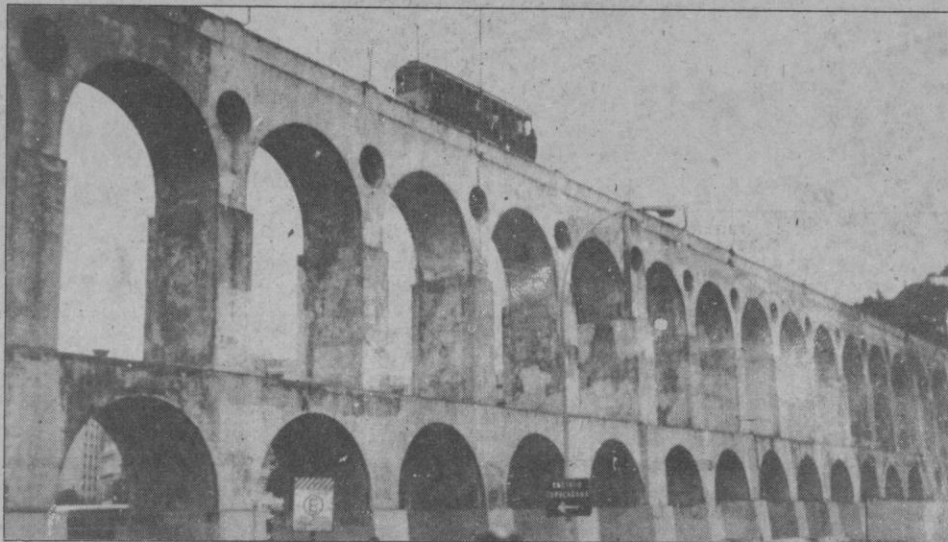
ofrendas, sus dioses, los dioses del «candomblé», tienen una equivalencia a divinidades y santos de la religión católica. Por ejemplo, Oxalá, —el Abuelo de los practicantes del «candomblé»— en el catolicismo es Cristo crucificado, y ellos le conciben como un dios bisexual que tiene igualmente poder sobre hombres que sobre mujeres. Yemanjá se equipara a Nuestra Señora de la Concepción, y se

y la coquetería. Oxossi, equivalente a San Jorge, es el dios de los cazadores. Ogum es el dios de los guerreros y agricultores, el patrón de los artesanos e industriales. Finalmente, Exu, al que se le suele identificar con el demonio, que es el mediador entre el hombre y los dioses, por lo que las primeras danzas se le dedican a él para conseguir sus favores.

Cada divinidad del «candomblé» tiene un color determinado, y un día de la semana dedicado. Sus trajes son muy diversos y cada uno de ellos tiene también símbolos propios. En un museo situado en pleno barrio colonial del Pelourinho, del que anteriormente hicimos mención, se pueden contemplar estas figuras, con sus vestidos y símbolos.

Los bailes, lentos o frenéticos, se ejecutan al ritmo de tambores o atabaques, que suenan incansablemente con sonoridades crecientes o decrecientes y que se golpean con las manos. El nombre de «candomblé» se aplica al lugar donde los negros brasileños celebran sus fiestas religiosas características y la principal intencionalidad de este rito es propiciar la posesión del iniciado por el dios, privilegio que tan solo logran algunos, que luego han de someterse a otra serie de ceremonias. Estos iniciados deben bailar descalzos.

En la demostración de estas danzas que se efectúa para los turistas en las naves de la antigua fábrica, a la que antes hicimos referencia, hay una mayor veracidad que en las exhibiciones de samba en



Arcos de Lapa, en Río de Janeiro; el tranvía circula por la parte superior

calle, pues en Bahía son numerosas las mujeres que, ataviadas con el traje típico, muy limpias, con gráciles movimientos en sus manos, sirven al transeúnte diversos tipos de comida bahiana, que preparan junto a sus «tabuleiros» (pequeños mostradores protegidos con cristal), sobre un fuerte fuego en el que cocinan los platos correspondientes.

Grande es, por supuesto, la variedad de frutas tropicales que pueden degustarse. Sin olvidar unos vinos, sobre todo los blancos, de excelente paladar, que «se dejan beber» muy bien, ya que no tienen alta graduación.

CULTOS Y DEVOCIONES

En Bahía existe una cierta magia, diríamos que incluso en el ambiente. No es que uno pueda tener ya una idea un tanto fantástica e incluso novelesca sobre lo que se ha

de captar la luz singular de Bahía. Otra curiosidad: en algunas zonas existen, sobre los montículos, cantidades de arena blanquísima que desde el avión, e incluso desde las mismas cercanías de cada lugar, parece nieve.

Dentro de esa magia que envuelve a Bahía está la devoción de los bahianos. Pero ¿devoción a qué? Allí son muchos los cultos que se practican, tales como el budista, el anglicano y otros orientales y occidentales, pero hay dos religiones que destacan sobre todas; el catolicismo, que se pone de relieve en iglesias, procesiones y otros cultos, y el «candomblé», de origen africano, que con el paso del tiempo fue adquiriendo una forma muy particular y propia de Bahía; son ritos de cierto misterio, con danzas muy específicas, con significados muy concretos en cuanto se refiere a los colores, a las

considera como la Gran Madre. Omolu es, el dios de los desastres; se le compara con la figura de San Lázaro. Nanan, la diosa del agua, es la Abuela; y se la compara con Santa Ana. Xangô, corresponde al San Jerónimo católico, y se le relaciona con los truenos y los relámpagos. Yánsan, o Santa Bárbara, mujer de Xangô, es la diosa de los vientos y las tormentas. Oxun, diosa de la belleza

Helados
Hieio en cubitos



Distribuidor para Segovia y provincia:

LLOPA, S. A.

Verduras ultracongeladas VIVAGEL

SE ALQUILAN CAMARAS

Polígono Industrial «El Cerro»
c/ Somosierra, 25 - Parcela 28
Teléfono 43 11 62

SEGOVIA

Río que se ofrecen como shows coloristas y vistosos, pero con menos autenticidad, como ya indicábamos al referirnos a ello. Los negros brasileños danzan incansables, hombres y mujeres, encarnando a los respectivos dioses y sintetizando en un espectáculo de hora y media aproximadamente lo más jugoso de la ceremonia del «candomblé». Como final de estas danzas, participan también niños en sorprendentes y ágiles ejercicios rituales, y asimismo se ofreció una demostración de la «capoeira», que es una danza-lucha entre hombres, de movimientos agilísimos, de golpes simulados especialmente con los pies, que precisan de un sincronismo excepcional para no producirse el golpe real, que podría original serias consecuencias, dada la enorme fuerza con que se practica el ejercicio; también los chavales iniciados en ello hacen sus buenas demostraciones, que tampoco estuvieron au-

sententes en el show de Plataforma-1 de Río de Janeiro. La «capoeira» se enseña en academias especializadas, y no es extraño ver, en calles y plazas, a jóvenes que lo practican, que tratan de introducirse en los secretos de esta danza-lucha.

En Bahía existen otras muchas fiestas folklóricas, en las que asimismo destacan los carnavales, que no suelen



Palmeras, lanchas, bañistas... Una de las muy bellas playas bahianas

coincidir con los de Río para que se pueda participar en ambos.

FINAL

En realidad, poner la pala-

bra «final» es únicamente porque todo reportaje tiene un límite y exige, también, una medida de extensión.



Porque tema habría para varias otras páginas, dado que la experiencia que puede vivirse en unos días es suficientemente rica como para producir comentarios.

De todas formas, el nuevo presidente deberá enfrentarse a una situación muy delicada, puesto que la economía del país se encuentra, como en todo el mundo ocurre, muy deteriorada y en situación crítica; Brasil es una de las naciones con mayor deudador exterior, y este es un factor muy duro para combatir.

Brasil vive ahora, en otro aspecto que no hemos tratado, una cierta efervescencia. Es en el tema político. Se aproximan las elecciones y los candidatos a la presidencia están avivando su propaganda. Parece que va a haber una lucha fuerte entre el candidato que apoya el actual presidente y su rival. Las opiniones que pudimos contactar son divergentes y explican muchas razones, pero lo cierto es que no es fácil hacer un análisis de la problemática entre otras razones porque nuestra estancia no ha tenido relación alguna con la política ni los políticos.

MIS HORAS DE MECEDORA

UN FANTASMA ANDA SUELTO: Recuerdo que hace aproximadamente dieciséis meses ya escribíamos dos artículos en los que tratábamos del futuro que vislumbrábamos para el fútbol de seguir regido por gente inepta y que en muchos casos ni siquiera practicaron o conocieron el deporte y que sólo buscaban llegar a las «poltronas» para «figurar» y ayudarse en sus particulares negocios. Asegurábamos entonces, recogiendo palabras de quien era presidente del Comité de Fútbol Profesional, don Vicente Calderón, que «el fútbol en trance decisivo»... «o se reestructura o desaparece». Lamentábamos que pudieran cumplirse estos vaticinios para un deporte-espectáculo que tantos millones movía, y asimismo admitíamos que era lógico que sucediese porque nunca se desarrolla bien lo que se admira mal. Y al fin, porque en este tiempo pasado aún más se ha insistido en hacerlo mal, hemos llegado a la «muerte» de algo que era mimado por el aficionado y que era «la gallina de los huevos de oro» para muchos. De nada han servido los sucesivos avisos dados por los profesionales de la información, ni que el tan «escuchado» José María García haya enronquecido proclamando y descubriendo toda la corrupción que existe en el fútbol. Y culpables de este «desaguisado» todos porque nadie se ha detenido a no ir contra la razón, ni a cesar en unas acciones descomedidas que han desajustado la mecánica de lo que por sencillo que es, nunca será preciso tener que estudiar demasiado para dar con soluciones que de una vez y para siempre, lo

encauce por el buen camino. Todos son culpables: desde aquellos que ocuparon los altos cargos directivos, pasando por presidentes de clubs —egoístas y ambiciosos que siguen olvidando que son los socios los que lo mantienen— y de unos jugadores cada vez más intransigentes al pedir más y más sobre los elevados sueldos y «extras» que ya reciben por un trabajo en el que incluso a veces no responden con el rendimiento a que están obligados.

¿Y qué ha sucedido para que hayamos ido de mal en peor? Pues que existió un hombre que no supo poner orden, que muchas veces nos anunció una dimisión que jamás llegaba, y que hoy es un fantasma que sigue estando suelto y moviendo los hilos para que el desbarajuste aumente. Y no creemos que sea imprescindible citar su nombre pues recordando el «porte» del personaje, pronto se comprende a quien nos referimos. ¿Y qué habrá que hacer para que desaparezca del todo? ¡Señor, y qué amor le tiene al fútbol!... Política desastrosa y absurda en concesiones, fichajes y economía, ayer; y las imposiciones actuales que brotan, sólo podía llevarnos al lugar donde estamos y que es un pozo del que será difícil salir si no interviene, y pone los puntos sobre las «ies», quien por el Estado tiene otorgada autoridad para resolver si es que aún es tiempo y se decide a ejercer el cargo para el que fue elegido, porque si hoyuviésemos que hablar de lo que hasta ahora ha hecho, ¿qué podríamos decir?

Enrique Garla



CORREO FILATELICO

La litografía, un sistema ideal para la filatelia

Podríamos estar refiriéndonos constantemente en esta sección a los múltiples aspectos coleccionistas que desde el periodo clásico a nuestros días, son base firme para el desarrollo del coleccionismo.

Pero hemos estimado que para una columna semanal en un rotativo, es mejor ocuparnos de aquello que esté más cerca de nuestro alcance, sometiendo a la consideración de todos los que consideramos factible de llevar a una colección filatélica.

Ahora bien, tenemos que insistir en la forma que entendemos el coleccionismo filatélico, que no es precisamente el rutinario de ir tapando los huecos del álbum prefabricado, esto lo dejamos para los que no quieren adentrarse en un coleccionismo que entusiasma, apasiona y por supuesto creador o descubridor de nuevos aspectos coleccionables, bien de nues-

tros sellos, bien tomados de nuestra historia postal.

pre— de juveniles, para demostrar una vez más que el coleccionismo no es patrimonio de nadie en concreto, sino de todo aquel que en el sello vea un motivo de entretenimiento y satisfacción. Los hemos insertado con bastante frecuencia, aunque sea un dato bastante difícil de encontrar en la prensa, incluso en la especializada, y es que ello entraña un riesgo filatélico que tampoco todos los que escriben sobre filatelia quieren o pueden correrlo ya que ello puede obedecer a

necesarios para información general, los genuinos del coleccionismo deberían producirse más y más.

Por eso somos tan propagadores de las series litográficas, ya que es el sistema ideal bajo el punto de vista filatélico que permiten grandes conjuntos especializados y el periodo de 1936 a 1942 especialmente las emisiones de Burgos emitidas por la litografía tradicional, son un pozo de grandes satisfacciones filatélicas.

Aunque por razones de espacio seguramente no se insertó el ejemplo sobre el sello de 50 céntimos el pasado día 12 de septiembre, pudimos hacer comprender que tanto su bloque reporte, como el de una peseta que ahora incluimos, están compuestos de seis sellos, ya que fueron los primeros valores de la serie en aparecer, pero la práctica demostró para el resto de los sellos que componen la serie de La Cierva, que confeccionando los bloques reportes de ocho sellos resultaba más racional para el número previsto en cada plancha y el tamaño apaisado de los sellos.

Comprueben ustedes qué cantidad de colecciones y conjuntos pueden realizarse, tanto en sello nuevo como en usado, pues en aquella época no se guardaban tan celosamente como los actuales que no circulan lo suficiente para dejar al coleccionista del sello usado, cantidades masivas con las que poder dar rienda suelta a su fantasía filatélica.

Jose María
GOMIS SEGUI

ESPAÑA

RECONSTRUCCION DEL BLOQUE REPORTE, VALOR 1 PESETA

Características de los tipos

Bloque reporte de seis sellos

| | | |
|---|---|---|
| 1 | 2 | 3 |
| 4 | 5 | 6 |

Teléfonos de urgencia

| | |
|----------------------------|--------|
| Comisaría | 425161 |
| Patrulla Policía | 091 |
| Policía Municipal | 431212 |
| Policía Nacional | 434242 |
| Guardia Civil | 426363 |
| Bomberos | 422222 |
| Residencia Sanitaria | 436363 |
| Cruz Roja | 430311 |
| Ambulancias L. A. | 430028 |
| Telegramas por teléf. | 222000 |

TAXIS:

| | |
|----------------------|--------|
| Plaza Mayor | 436680 |
| Plaza Azoguejo | 436681 |
| La Albuera | 420258 |

Nuestros asiduos lectores a lo largo de más de tres años han podido comprobar nuestra inquietud filatélica, el interés por no despreciar un espacio que tan gentilmente ofrece cada semana, sin regatear grabados, EL ADELANTADO cuyo director merece el reconocimiento de sus lectores, principalmente de aquellos que por su afición, interés o curiosidad, leen esta columna.

Por eso seguimos poniendo ejemplos tomados de colecciones y éstos —como siem-

qué aspectos del coleccionismo están dispuestos a dar a conocer y aunque todos son

DE LA SIERRA SEGOVIANA

CELESE

LECHE PASTEURIZADA
LA LECHE MAS NATURAL
UN PRODUCTO SEGOVIANO
AL SERVICIO DE SEGOVIA

Programación de TVE

Semana del 14 al 20 de octubre

DOMINGO

PRIMERA CADENA

9,45, CARTA DE AJUSTE

9,59, APERTURA Y PRESENTACION

10,00, CONCIERTO

10,30, PUEBLO DE DIOS

11,00, EL DIA DEL SEÑOR

12,00, TIEMPO Y MARCA

15,35, INSPECTOR GADGET

16,05, TRAEDLOS VIVOS

«El rehén».

La banda del Dragón Rojo, sociedad secreta china que comanda Ku Klan y que pretende el asesinato del gobernador británico, en un rápido golpe de audacia rapta a H.H. Frank, Ali y la hábil reportera de prensa Dana Miller, reúnen fuerzas, para liberarle y desarticular la acción de esta peligrosa banda

17,00, Y SIN EMBARGO TE QUIERO

18,00, EL PLANETA VIVIENTE

«El mundo helado»

19,00, INFORMACION DEPORTIVA

19,10, LA ZARZUELA

20,00, MAS VALE PREVENIR

20,30, TELEDIARIO

20,55, EL AMO DEL JUEGO

Margaret consigue al fin que

Jaime se case con ella. Los negocios, sabiamente dirigidos por McMillan, producen más y más dividendos, hasta el punto que McGregor viaja a Europa, acompañado por su hijo para establecer nuevas sucursales de su Compañía en las diferentes capitales del continente. La inesperada muerte de su hijo, produce en Jamie, un terrible shock del que no puede recuperarse, muriendo poco después.

21,55, ESTUDIO ESTADIO

23,10, AUTORRETRATO

24,00, DESPEDIDA Y CIERRE

SEGUNDA CADENA

14,45, CARTA DE AJUSTE

14,59, APERTURA Y PRESENTACION

15,00, GOLF

16,00, COSMOS

17,00, ESTRENOS TV

«Viuda»

Tras sufrir el demoledor impacto de la súbita e imprevisible muerte de su marido, una mujer se encuentra sola y desamparada, con dos hijos pequeños a los que atender. Ante ella, ante su desolada viudedad, se extiende un incierto futuro que ella misma, por sí sola, se habrá de construir. En primer lugar, debe superar sus abatidos sentimientos. De inmediato, subsistir económicamente. Y por último, crearse una nueva vida en su plano

personal. Y animosamente, lanza en solitaria batalla por la supervivencia.

18,40, EL ZORRO

19,05, DOS EN RAYA

Cada semana se tratará, en directo desde el plató, un tema diferente a debatir entre dos personajes que reflejen puntos de vista opuestos. Previamente los dos invitados habrán sido entrevistados por separado con la espontaneidad de lugares y situaciones.

20,00, Y LA VIDA CONTINUA

21,00, DOMINICAL

22,00, LARGOMETRAJE

«La letra escarlata».

Salem, Nueva Inglaterra, a mediados del siglo XVII: En el ambiente de exacerbado puritanismo de esta comunidad, un insólito acontecimiento convoca, año tras año, a los habitantes de la localidad en torno a la plaza Mayor. Allí, una mujer, Hester Prine, es expuesta públicamente y exhortada a confesar la identidad del padre su hija, concebida en relaciones adúlteras, pues su esposo, desaparecido hace años, no ha dado señales de vida. Una y otra vez, Hester se niega a revelar el nombre del padre y es condenado, por otro año, a vivir desterrada de la población, con una infamante letra escarlata en el pecho...

23,25, MUSICA Y MUSICOS

24,00, DESPEDIDA Y CIERRE

LUNES

PRIMERA CADENA

13,30, CARTA DE AJUSTE

13,45, PROGRAMACION DE COBERTURA REGIONAL

14,55, CONEXION CON LA PROGRAMACION NACIONAL

15,00, TELEDIARIO

15,35, TODO POR AMOR

«Una señora simple».

Mrs. Silly ha perdido a su marido, que se ha unido a otra mujer con la que se ha formado otra familia. En la actualidad se la presenta la eventualidad de tener que dejar marchar a su hijo único, al colegio interno. El muchacho en las pocas visitas que su madre puede realizar empieza a comprender por qué su padre la abandonó.

16,30, LA TARDE

17,25, OFICIOS PARA EL RECUERDO

17,50, HOLA CHICOS

17,55, BARRIO SESAMO

18,25, LA CUEVA DE LOS CERROJOS

18,50, INFORMATIVO JUVENIL

19,05, CREMALLERA

20,00, CONSUMO

«La fruta se pone de etiqueta».

A la hora de adquirir productos hortofrutícolas ya no basta con pedirlos por su nombre y que nos den cualquier cosa. El consumidor debe saber: cómo a partir de ahora tienen que facilitarle toda una serie de datos sobre la calidad, la procedencia y el origen de su fruta. En el pro-

grama de esta noche se van a conocer todos los datos en torno a una encuesta sobre las preferencias de los consumidores españoles a la hora de comprar fruta. También se hablará de los «embelleedores» o «tratamientos cosméticos» artificiales en algunas frutas para hacerlas más atractivas a los consumidores, pueden suponer un engaño para el comprador?

20,30, TELEDIARIO

21,05, NI EN VIVO NI EN DIRECTO

21,35, SHOGUN

La nave japonesa de Vasco Rodríguez continua su travesía tras haber superado la tormenta, con rumbo a Osaka. Al llegar a puerto «Angin Sam» es obligado a esperar en la nave mientras Vasco Rodríguez visita al padre Dell Agua a quien entrega un envoltorio que contiene las cartas de las rutas marítimas robadas al piloto inglés. Blackthorne es condenado, horas más tarde, tras el baño ritual, a la presencia del Señor Toranga. En la entrevista sirve de intérprete al padre Alvi, en quien «Angin Sam» no confía. Traen una intérprete japonesa, la señora Mariko por quien Blackthorne siente inmediatamente simpatía. La entrevista es tensa y Blackthorne es acusado de pirata, detenido y condenado a prisión.

22,30, LOS MARGINADOS

«Nicaragua: La revolución cercada»

Desde que triunfó el sandinismo en 1979, la revolución nicaragüense ha estado permanentemente cercada, militar e ideológicamente, pero este pequeño país centro-

americano está dispuesto a defender sus fronteras hasta el último aliento.

Se hace historia de la revolución sandinista: Ernesto Cardenal evoca lugares como Solentiname donde escribió sus mejores poemas, Tomás Borge habla sin rencor de las cárceles somocistas donde fue torturado y Daniel Ortega visita los frentes de guerra. El equipo que realizó el programa sufrió una emboscada, filmada plano a plano, que estuvo a punto de costarles la vida.

23,35, TELEDIARIO 3

23,45, TELE-DEPORTE

23,55, DESPEDIDA Y CIERRE

SEGUNDA CADENA

18,45, CARTA DE AJUSTE

18,59, APERTURA Y PRESENTACION

19,00, AGENDA

19,10, PUESTA A PUNTO

19,30, ARCO IRIS

19,45, ARTE Y TRADICIONES POPULARES

20,05, ESTADIO 2

20,35, SILENCIO, SE JUEGA

23,30, ULTIMAS PREGUNTAS

«¿Qué es y qué significa el Domund?»

Tiene sentido en la actualidad el que la Iglesia dedique un domingo al tema de las misiones?

¿Para un creyente europeo, qué significa hablar hoy de misiones?

24,00, A MEDIA NOCHE

00,30, DESPEDIDA Y CIERRE

MARTES

PRIMERA CADENA

13,30, CARTA DE AJUSTE

13,45, PROGRAMA DE COBERTURA REGIONAL

14,55, CONEXION CON LA PROGRAMACION NACIONAL

15,00, TELEDIARIO

15,35, TODO POR AMOR

«Fuegos artificiales para Elspeth».

Una joven, hija de una familia acomodada sufre una gran crisis emocional a raíz de la muerte de su hermano, comenzando a tener una serie de contactos con la idea de ingresar en un convento. Su familia, su prometido y sus amigos inician acciones para disuadirla de esta idea. La decisión de Elspeth supone un fuerte impacto en todo el ambiente que la rodea.

16,30, LA TARDE

17,25, AL MIL POR MIL

17,50, HOLA CHICOS

17,55, BARRIO SESAMO

18,25, INFORMATIVO JUVENIL

18,30, ENTREGA DE LOS PREMIOS PRINCIPE DE ASTURIAS

20,30, TELEDIARIO

21,05, EL HOMBRE Y LA TIERRA

21,35, CUENTOS IMPOSIBLES

«Rosa Fresca»

INTERPRETES: Alvaro de Luna, Carmen Elias, Agustin

González, José Moratalla, María Luisa Ponte, Ramón Pons.

Alberto, profesor de Literatura, conoce en la biblioteca a Rosa, dobladora de cine y filóloga. Ligan y se van a casa de ella. Mientras Rosa hace la cena, Alberto se ofrece a sacar a la calle a su perro, pero el problema surge cuando, al volver del paseo, todos los portales le parecen iguales.

22,35, EN PORTADA

23,35, TELEDIARIO 3

23,45, TELE-DEPORTE

23,55, DESPEDIDA Y CIERRE

SEGUNDA CADENA

14,00, PROGRAMA REGIONAL DE CASTILLA Y LEON

18,45, CARTA DE AJUSTE

18,59, APERTURA Y PRESENTACION

19,00, AGENDA

19,10, PUESTA A PUNTO

- Presentación
- Tabla de gimnasia blanda
- Tabla de gimnasia musical.

19,30, ARCO IRIS

«Cerámica».

El perforado: otra forma de decoración, es el tema que hoy trata «Arco Iris».

19,45, ARTE Y TRADICIONES POPULARES»

«Arquitectura Popular Gallega».

La tierra de Montes pone fin al ondulado relieve de la Galicia Central.

Nos adentramos en los cominos del granito, donde comienzan a aparecer las peculiaridades básicas de la arquitectura meridional gallega, de la mano de los mejores canteros del mundo.

Pedre y Serrapio, a pocos kilómetros de Pontevedra, componen dos conjuntos de inapreciable valor arquitectónico unidos a la vieja calzada romana. Los campos de hórreos, las escaleras exteriores de acceso a las viviendas y las casas son prototipos de una arquitectura popular llegada a nuestros días en toda su funcional belleza.

20,05, TABLON DE ANUNCIOS

Esta semana «Tablón de Anuncios» quiere quitarnos el apetito: Los Comedores Compulsivos nos dice cómo. Tenemos, además, el doble de Julio Iglesias, aunque él dice que es mejor y hemos conseguido realizar el sueño de una niña. Además de todo esto seguimos con las becas.

20,35, CON LAS MANOS EN LA MASA

Programa dedicado a la cocina tradicional y común, así como a la regional. Se dirige a un público heterogéneo en cuanto a hábitos alimenticios, nivel económico, social y cultural.

Con la colaboración de Baltasar Porcel se cocina y se dan las recetas de dos platos típicos de las islas:

- Sopa Mallorquina
- Berenjenas rellenas.

21,05, SI YO FUERA PRESIDENTE

22,30, LA EDAD DE ORO

24,00, A MEDIA NOCHE

00,30, DESPEDIDA Y CIERRE

MIERCOLES

PRIMERA CADENA

13,30, CARTA DE AJUSTE

13,45, PROGRAMA DE COBERTURA REGIONAL

14,55, CONEXION CON LA PROGRAMACION NACIONAL

15,00, TELEDIARIO

15,35, TODO POR AMOR

«Hasta el campamento y regreso».

Cristine prima de Michel, que es profesor de Oxford, conoce a Tomas piloto alemán prisionero en un campo situado en los alrededores. Cristine ha perdido a su novio en la guerra, y tiene una gran aversión a los alemanes, sin embargo Michel le va convenciendo de que Tomas es diferente, propiciando la relación entre ambos. El ambiente que les rodea, inmediatamente después de acabarse la Segunda Guerra Mundial, no es propicio para la pareja.

16,30, LA TARDE

17,25, DE AQUI PARA ALLA

17,50, ¡HOLA CHICOS!

17,55, BARRIO SESAMO

18,25, EL KIOSCO

18,50, INFORMATIVO JUVENIL

19,05, OBJETIVO 92

20,00, UN MUNDO FELIZ

«El invierno de las moras»

Se relata en este programa la vida de Margaret Mead, antropóloga norteamericana, creadora de una nueva visión etnológica de los pueblos y las gentes. Analizó los siste-

mas tribales a través de una convivencia personal con estos pueblos.

En «El vierno de las moras» obra autobiográfica, Margaret Mead expone su propia visión antropológica. El programa ha sido rodado con fotografías de la antropóloga, su familia, sus amigos, sus expediciones proporcionadas por la Biblioteca del Congreso de Washington.

La voz de Margaret Mead es la de la actriz Irene Gutiérrez Caba.

20,30, TELEDIARIO

21,05, DENTRO DE UN ORDEN

«Servicio militar»

21,35, SESION DE NOCHE

CICLO:

WILLIAM A. WELLMAN

«Ha nacido una estrella»

Esther, una sencilla muchacha de provincias, siente una irresistible atracción por el mundo del espectáculo y la firme determinación de alcanzar el éxito como actriz. Venciendo la resistencia de sus padres, Esther se traslada a Los Angeles, donde el ambiente cinematográfico y teatral es el más propicio a sus ambiciones. Pronto le sonríe la suerte, y el azar la pone en contacto con Norman Maine, un famoso actor ya en decadencia, quien resulta impresionado por la personalidad de la joven, en la que ve grandes posibilidades. De inmediato, Maine se convierte en mecenas, protector y consejero de Esther, que inicia así su transformación.

23,35, TELEDIARIO

23,45, TELE-DEPORTE

23,55, TESTIMONIO

24,00, DESPEDIDA Y CIERRE

NOTA: Televisión Española ha solicitado a la Federación Espa-

ñola de Fútbol la autorización para la retransmisión del partido que enfrentará a las selecciones de España y Gales en Sevilla correspondiente a la fase clasificatoria del campeonato del mundo. en el supuesto de que se ofreciese dicha retransmisión TVE informará oportunamente de los cambios de programación de la tarde y noche.

SEGUNDA CADENA

14,00, PROGRAMA REGIONAL DE CASTILLA-LEON

18,45, CARTA DE AJUSTE

18,59, APERTURA Y PRESENTACION

19,00, AGENDA

19,10, PUESTA A PUNTO

19,30, ARCO IRIS

19,45, ARTE Y TRADICIONES POPULARES

20,05, LA PUERTA DEL MISTERIO

«Las islas Baleares» es el tema tratado esta semana en el programa. A lo largo del mismo se explica como han pasado por allí todas las culturas del Mediterráneo; como aún sigue reinando en Ibiza la vieja diosa Tanit; de que todavía reposan en cuevas olvidadas los últimos expedicionarios de la cultura argárica... y además, los desconocidos constructores de las taulas, los incomprensibles dólmenes de Menorca.

23,00, JAZZ ENTRE AMIGOS

24,00, A MEDIA NOCHE

00,30, DESPEDIDA Y CIERRE

JUEVES

PRIMERA CADENA

13,30, CARTA DE AJUSTE

13,45, PROGRAMA REGIONAL DE CASTILLA-LEON DE COBERTURA REGIONAL

14,55, CONEXION CON LA PROGRAMACION NACIONAL

15,00, TELEDIARIO

15,35, WESTGATE

INTERPRETES: Eckard Rabe Gordon Mulholland, Richard Haines, Lena Farugia, Graham Armitage, Norman Coombes.

Westgate es una empresa consultora y de relaciones públicas, que ha prosperado grandemente hasta la muerte de su fundador. Efectivamente Franklyn Westgate está muy contrariado con la actitud de su hijo Ashley, siempre en lios de faldas, sin asistir a reuniones de trabajo y medrando en la empresa apoyándose en su apellido. En este ambiente de lujo y un tanto pretencioso de las grandes empresas, son varios los personajes que ponen en juego sus intereses para la prosperidad personal.

16,30, LA TARDE

17,25, UN PAIS SAGITARIO

La vida de la gente, ciertas anécdotas de los pueblos y ciudades, no suelen ser noticias. No se les considera noticia. Sin embargo, detrás de muchos gestos, actos y palabras, se esconde un mundo que revela el carácter de los españoles.

17,50, ¡HOLA CHICOS!

17,55, BARRIO SESAMO

18,25, EL KIOSCO

18,50, INFORMATIVO JUVENIL

19,05, MICKY Y DONALD

De fiel protector de los animales, Donald se convierte en enemigo peligroso debido a las faenas del pájaro carpintero cuando trataba de fotografiarle.

19,30, DISCO-VIDEO

20,00, DE PELICULA

20,30, TELEDIARIO

21,05, CAIDA Y AUGE DE REGINALD PERRIN

Tras la destrucción del negocio, Reggie no puede hacer nada más para impresionar a la gente, por ello se ve obligado a tomar una decisión extrema: volver a la playa.

21,35, AHI TE QUIERO VER

Espacio de entrevistas y «sketchs» protagonizado y sentido por Rosa María Sardá, producido por el Centro de Producción de TVE en Barcelona.

22,35, PAISAJE CON FIGURAS

«Juan Belmonte»

22,30, TELEDIARIO 3

23,40, TELE-DEPORTE

23,50, DESPEDIDA Y CIERRE

SEGUNDA CADENA

14,00, PROGRAMA REGIONAL DE CASTILLA-LEON

18,45, CARTA DE AJUSTE

18,59, APERTURA Y PRESENTACION

19,00, AGENDA

19,10, PUESTA A PUNTO

19,30, ARCO IRIS

19,45, ARTE Y TRADICIONES POPULARES

20,05, LEO CONTRA TODOS

El programa «Leo contra todos» es un concurso eminentemente electrónico en el que participan dos equipos de 10 chicos de EGB de 5.º, 6.º, 7.º y 8.º, cada equipo juega contra un ordenador que es «Leo». Amenizan el concurso cantantes o grupos musicales y también participan invitados especiales que juegan con los chavales.

21,05, FILA 7

22,05, CINE CLUB

CICLO: JEAN RENOIR

«La gran ilusión»

En el curso de una operación de reconocimiento durante la primera guerra mundial, el avión francés pilotado por el teniente Maréchal y en el que va el capitán de Estado Mayor de Boieldieu, es abatido y hechos prisioneros sus tripulantes, a los que el jefe de la escuadrilla enemiga, capitán Von Rauffenstein, acoge cortésmente y obsequia antes de su traslado a un campo de internamiento. En éste, Marechal y De Boieldieu hacen amistad con Roshental, hijo de un banquero judío; con un actor de teatro, un ingeniero y un profesor de enseñanza media. Como a todos les acucia el deseo de fugarse, el ingeniero estudia el trazado de una galería subterránea, que inmediatamente empiezan a hacer. La caída de Douaumont, importante punto estratégico francés, llena de orgullo a los jefes del campo. Con la colaboración del actor, Maréchal organiza una representación teatral a la que invitan al comandante enemigo y a sus oficiales.

00,20, A MEDIA NOCHE

00,50, DESPEDIDA Y CIERRE

VIERNES

PRIMERA CADENA

13.30. CARTA DE AJUSTE

13.45. PROGRAMA DE COBERTURA REGIONAL

14.55. CONEXION CON LA PROGRAMACION NACIONAL

15.00. TELEDIARIO

15.35. WESTGATE

16.30. LA TARDE

17.30. AL GALOPE

18.00. HOLA CHICOS

18.10. BARRIO SESAMO

18.35. EL INSPECTOR ARDILLA

19.00. INFORMATIVO JUVENIL NOSOTROS

19.30. LOU GRANT

20.30. TELEDIARIO

21.05. TODO ES AUSENCIA

DIRECCION: Rodolfo Kuhn

GUION: Osvaldo Bayer

INTERPRETES: Marta Francese de Bettini, Marta Bettini de Devoto, Maria Aleixu de Ignace.

El método más cruel y refinado que ha inventado la mente humana para reprimir a su enemigo político es el de la «desaparición»

«Todo es ausencia» describe a través del relato de cinco mujeres con familiares desaparecidos, el profundo drama y dolor que significa no saber si los seres queridos

están vivos o muertos o qué fue de ellos a través de las horas, los días, los años de la incertidumbre.

23.00. RETORNO A BRIDESHEAD

«La cruda luz del día»

INTERPRETES: Jeremy Irons, Anthony Andrews, Diana Quick, Jane Asher.

De regreso a Oxford, Charles y Sebastián continúan con su mismo ritmo de vida del curso anterior. Preocupada por su hijo, Lady Marchmain visita Oxford y habla con Charles. Le pide que cuide de Sebastián y que procure ejercer una buena influencia sobre él ya que no ve progreso alguno en sus estudios ni interés por ellos. Más tarde llegan también a Oxford Julia y un admirador suyo un tal Rex Mottam que desea conquistar a la joven.

24.00. TELEDIARIO

00.10. TELEDEPORTE

00.20. EL ARTE DE VIVIR

01.05. DESPEDIDA Y CIERRE

SEGUNDA CADENA

14.00. PROGRAMA REGIONAL DE CASTILLA - LEON

15.20. APERTURA Y PRESENTACION

15.30. EL COMPORTAMIENTO DE LOS ANIMALES

«Alabando a Dios».

La agitada situación de la Inglaterra de su tiempo, el del levantamiento de Cromwell y la ejecución del rey Carlos I, llevó al teólogo John Ray a buscar la paz del campo, ale-

jado de las discordias y disputas que asolaban su país. Allí se dedicó a estudiar el comportamiento de los animales en busca de argumentos que apoyaran sus creencias religiosas. Este es el primero de los investigadores que aparecen en este episodio que se cierra con la aparición de aquel que revolucionaría esta ciencia: Charles Darwin.

16.30. TIEMPO DE PAZ

INTERPRETES: Nicolé Lablanc, Pierre Dufresne, Yvon Dufour, Daniel Gadoñas, Katerine Mousseau.

Joseph-Arthur encarga a Rose-Anna que engalane y decore su garaje para el día de su inauguración, además quiere aprovechar para festejar la venida de la pequeña Jeanne D'Arc.

Zidore aprovecha la ocasión para poner a la venta su viejo caballo. Antoinette se presenta de improviso acompañada de McPherson, procedentes de Quebec, pero una triste nueva ensombrecerá la alegría de estos encuentros.

17.30. IMAGENES DEL CINE MUDO

«Nosieratu».

18.00. EN PARALELO LOS JOVENES

19.00. FORMATOS

19.30. LA CLAVE

«Dali»

21.00. A MEDIA NOCHE

00.30. DESPEDIDA Y CIERRE

UNA VOCACION
DE SERVICIO
CENTENARIA



CAJA DE AHORROS
Y MONTE DE PIEDAD
DE SEGOVIA

SABADO

PRIMERA CADENA

- 10.45, CARTA DE AJUSTE
- 10.59, APERTURA Y PRESENTACION
- 11.00, LA BOLA DE CRISTAL
- 12.30, GENTE JOVEN
- 13.55, LOTERIA NACIONAL
- 14.00, LAS CORTES DE ESPAÑA
- 14.30, PROTAGONISTA EL VINO
- 15.00, TELEDIARIO
- 15.35, LA PEQUEÑA LULU
- 16.05, PRIMERA SESION

HOMENAJE A
JOHNNY WEISSMULLER

«La fuga de Tarzán».

INTERPRETES: Johnny Weissmuller, Maureen O' Sullivan, Benita Hume, William Henry.

Para llegar hasta el feudo de Tarzán hay que atravesar el territorio de los temibles gacoris y salvar el gran macizo de Mutia, al que rodea una superstición que le hace aún más inaccesible que su imponente orografía. Los hermanos Parker acaban de llegar a Africa, procedentes de Londres, con la intención de encontrarse a su prima Jane, la compañera de Tarzán, a la que traen la buena noticia de ser la heredera de una gran parte de la fortuna de un familiar que ha testado con la condición de que Jane retorne a Inglaterra definitivamente, o ceda la parte que le corresponde, con lo que beneficiaría a sus primos los Parker. Es absolutamente necesario que Jane se desplace a Londres para firmar los documentos y, para encontrarla los Parker aceptan los servicios del capitán Fry, que ve

ahora la ocasión de hacerse con el gran «mono blanco»: «Tarzán».

- 18.00, LOS SABIOS
- 19.00, LA ISLA DE LOS FUGITIVOS
- 19.30, USTED, POR EJEMPLO
- 20.30, TELEDIARIO
- 20.55, M.A.S.H.

«Quo Vadis capitán Chandle»
INTERPRETES: Alan Alda, Harry Morgan, Mike Farrell
Un herido, que dice llamarse Jesucristo, ingresa en «Mash». Pronto se presenta en el Hospital un coronel del servicio de inteligencia. El militar alega que el capitán Chandle está fingiendo y que debe ser enviado nuevamente a combatir, pero la opinión de los médicos no coincide con la del coronel, y Jesucristo es enviado a los Estados Unidos.

21.25, INFORME SEMANAL

22.40, SABADO CINE

«Gigante».

INTERPRETES: Elizabeth Taylor, Pock Hudson, James Dean, Carroll Baker.

Jordan Benedict, uno de los más importantes ganaderos de Texas, contrae matrimonio con una joven de alta sociedad de Maryland: Leslie. La pareja se instala en el inmenso rancho familiar — medio millón de acres —, que gobierna, junto a Jordan, su hermana Lou. Para la sociedad clasista, casi feudal, de los ganaderos tejanos, el espíritu de independencia, de rebeldía, de Leslie, es un al-dabonazo. Un espíritu gemelo al de Jett, un joven y humilde vaquero a sueldo de los Benedict. La morir Lou en accidente, está lega a Jett una pequeña parcela del inmenso rancho. Pero en el subsuelo de aquel erial aparece el petróleo suficiente para hacer rico a Jett. El jo-

ven rebelde de antaño se convierte en un poderoso, tiránico cacicue. Pero los Benedict se lanzarán, también a la aventura del petróleo.

02.10, DESPEDIDA Y CIERRE

SEGUNDA CADENA

- 15.15, CARTA DE AJUSTE
- 15.29, APERTURA Y PRESENTACION
- 15.30, LA VISPERA DE DE NUESTRO TIEMPO

«Goya y su tiempo»

Francisco de Goya y Lucientes fue uno de los genios de la pintura y una de las figuras claves en la Historia porque, como su contemporáneo Beethoven, fue capaz de abrir, con su potencia estética irreplicable, nuevos senderos a la creatividad cultural de la Humanidad. Pero, además de ser un poderoso creador de formas nuevas, Goya fue por su longevidad protagonista, un testigo excepcional de un cambio social e histórico decisivo. En este primer programa dedicado a su figura y a su tiempo se analizan su trayectoria y su producción hasta la guerra de 1808.

17.00, RETRANSMISION DEPORTIVA

17.30, LA BUENA MUSICA

20.30, A CIENCIA CIERTA

21.30, VENTANA ELECTRONICA

«Fes'tival»

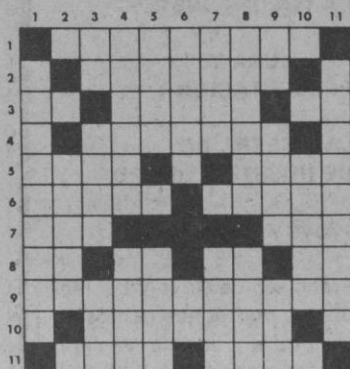
«La ventana electrónica» ofrece hoy la producción de la J.R.T. yugoslava titulada «Festival», presentada en el Festival de Montreaux.

22.35, TEATRO REAL

00.30, DESPEDIDA Y CIERRE

TIEMPO LIBRE

CRUCIGRAMA



lantera de la nave. 6. Paliza. Rebelión. 7. Al revés, adverbio de modo. Composición poética. 8. Consonante repetida. Pronombre personal. Adjetivo posesivo. Consonantes. 9. Mal olor. 10. Nombre de varón. 11. Playa que sirve de desembarcadero. Al revés, uno dos o más metales fundiéndolos.

VERTICALES. — 1. Al revés, capacidad y disposición para el buen ejercicio de una profesión, plural. 2. Tuesta. 3. Pronombre personal. Río francés. Ente. 4. Anhelad. Distinta, diferente. 5. Rail. Destino. 6. Acido. Pronombre personal. 7. Al revés, toma alimento. Cerebro. 8. Al revés, dad vuestra opinión. Extienda una materia pingüe. 9. Pronombre personal. Salida del Sol u otro astro por el horizonte. Repollo. 10. Al revés, piel roja. 11. Cortaran en rebanadas.

HORIZONTALES. — 1. Al revés, cercárale. 2. Dicho o conjunto de palabras de sentido encubierto para que sea dificultosa su interpretación, plural. 3. Preposición. Especie de sera. Nota musical. 4. Metaloides que se extrae de la sílice. 5. Sustancia que constituye la mayor parte de la materia orgánica contenida en la orina. Parte de-

FRASES CELEBRES

«No hay quien ha considerado al genio como la expresión de la personalidad infantil del elegido, dotada ya de medios poderosos con que traducirse y campear hacia fuera?»

José Enrique Rodó, *Motivos de Protero* (1910)

«La llave del estrecho»

Sobrenombre dado al Peñón de Gibraltar por su posición estratégica y formidable artillado en el estrecho de su nombre; esta perifrasis es anterior a progresos bélicos realizados a partir de la guerra de 1914, considerablemente aumentados durante la de 1939-45, y que han restado eficacia a esa ventajosa posición inglesa entre los dos mares.

«He hecho de él capitán general, conde, duque, regente; pero no he podido hacerle caballero».

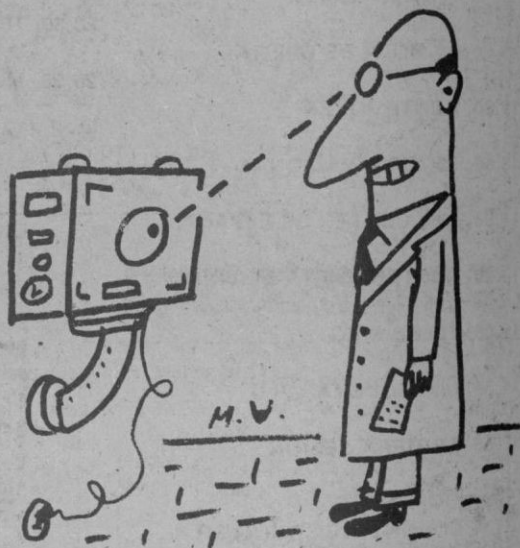
Frase atribuida a la reina Isabel II, refiriéndose a Espartero, cuyas bruscas maneras le acompañaron hasta la muerte. También se atribuye a María Cristina.

«Los títulos son los fantasmas de los Estados».

Palabras del general Artigas respondiendo al Cabildo de Montevideo (24 de febrero de 1816), que acababa de nombrarle capitán general de la provincia, con el título de protector y patrono de la libertad de los pueblos.

UMOR SIN ACHE

«EL FUNCIONARIO QUE FICHA ALCANZA PRONTO LA DICHA»



EL RELOJ.—¿Has hecho ya los deberes?
FUNCIONARIO.—Sí, ya he terminado todos los expedientes del archivador 343.

EL RELOJ (severo).—¿Estás seguro? ¿No me engañas?

FUNCIONARIO (tragando saliva).—Bueno, los datos de nueve carpetas los he dejado para mañana...

EL RELOJ.—¿Qué te tengo dicho yo? ¿Así cumples lo dispuesto por el artículo 14 de la Ley 3.432 barra 83, de trece de febrero?

FUNCIONARIO.—Hablando de barra, me voy al bar de al lado a desayunar.

EL RELOJ (furioso).—¡A desayunar! ¡El señor se va a desayunar! ¡Mientras el presidente del Gobierno, el señor Guerra y el señor Moscoso se matan a trabajar por el país, el señor decide que tiene que ir a desayunar!

FUNCIONARIO (umidamente).—Sólo un cafetín así de pequeñín y enseguida subo... lo prometo... palabrita del Niño Jesús.

EL RELOJ (inquisitivo).—¿Cuántas veces ha desayunado usted hoy, don Salustiano?

FUNCIONARIO.—Ninguna, ¡ninguna!

EL RELOJ.—¡Mentira! Hace un par de horas ha salido usted por esa puerta, y al pasar por mi lado se ha agachado a cuatro patas para que yo no le viera con mi ojo electrónico. Recuerde que tengo memoria electromagnética y no se me escapa una, amigo.

FUNCIONARIO (balbuciente).—Yo iba a mover mi coche... y yo... pues...

EL RELOJ.—Que sea la última vez Salustiano, o el que le va a mover soy yo del escalafón, y en menos que canta un gallo se puede encontrar usted de botones.

(Suenan la conocida canción de Lucho Gatica «Reloj, no marques las horas», mientras que el funcioneta, confundido, vuelve a sus legajos de donde no debió salir jamás.)

ALAMEDO DEL PARRAL Y DIEZ

LOS SIETE ERRORES

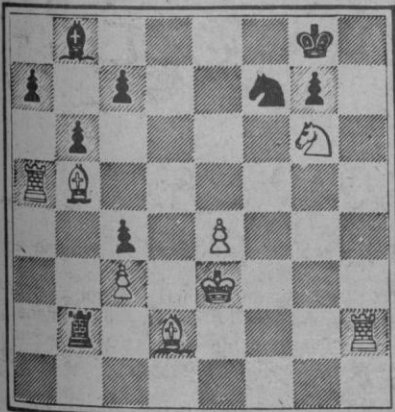
Al copiar el dibujo, el autor cometió siete errores. ¿Sería Vd. capaz de descubrirlos?



Problemas de ajedrez

Por HARRY SMITH

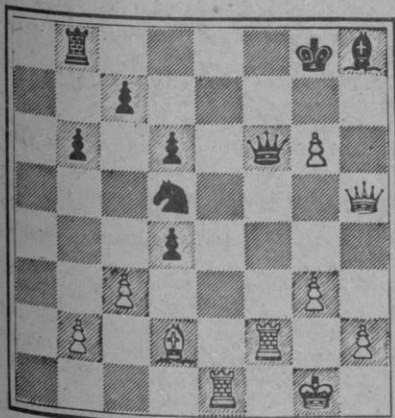
NEGRAS



BLANCAS

Juegan blancas y dan mate en dos. ¿Cómo?

NEGRAS



BLANCAS

Juegan blancas y dan mate en tres. ¿Cómo?

PROBLEMA DE LOGICA

| | Primero | Segundo | Tercero | Cuarto |
|------------------|---------|---------|---------|--------|
| DUEÑO | | | | |
| FECHA ENTREGA | | | | |
| NUMERO ALFOMBRAS | | | | |
| VERANEO | | | | |

Los empleados de una casa de conservación y limpieza de alfombras, pasan en la misma mañana por cuatro casas diferentes. Con los datos que le damos a continuación, y si los mecanismos de su lógica funcionan bien, tendrá que deducir la colocación en las correspondientes casillas, del nombre del dueño de cada una de las casas, el número de alfombras que recogen en ella, la fecha en que éstas serán devueltas y el lugar donde sus dueños pasarán las vacaciones.

- Las alfombras del Sr. Osuna son recogidas en tercer lugar.
- Los señores que permanecerán en Madrid todo el verano dan a limpiar dos alfombras.
- Los dueños de las alfombras recogidas en segundo lugar irán al extranjero.
- Las alfombras del Sr. Vilar son recogidas inmediatamente antes que la alfombra sola.
- Los Sres. de Campuzano dan a limpiar cuatro alfombras.
- Las alfombras del Sr. Rubén son recogidas inmediatamente después que las que serán devueltas el 1 de septiembre.
- Las alfombras del Sr. Rubén serán devueltas el 15 de septiembre.
- El Sr. Vilar no veraneará en la playa.
- Las alfombras cuyos dueños veranearán en la montaña serán devueltas el 1 de octubre.
- El Sr. Rubén no da a limpiar tres alfombras.
- Las alfombras que serán devueltas el 8 de septiembre son recogidas inmediatamente después que las que serán devueltas el 15 de septiembre.

HOROSCOPO

PARA LA SEMANA DEL 15 AL 21 DE OCTUBRE

ARIES (21 marzo a 20 abril)




| | |
|---------|---|
| SALUD | B |
| TRABAJO | B |
| DINERO | M |
| AMOR | E |

TAURO (21 abril a 20 mayo)




| | |
|---------|---|
| SALUD | B |
| TRABAJO | B |
| DINERO | E |
| AMOR | M |

GEMINIS (21 mayo a 20 junio)



| | |
|---------|---|
| SALUD | R |
| TRABAJO | R |
| DINERO | B |
| AMOR | B |

CANCER (21 junio a 21 julio)



| | |
|---------|---|
| SALUD | E |
| TRABAJO | B |
| DINERO | R |
| AMOR | P |

LEO (22 julio a 21 agosto)




| | |
|---------|---|
| SALUD | B |
| TRABAJO | B |
| DINERO | B |
| AMOR | R |

VIRGO (22 agosto a 22 sept.)



| | |
|---------|---|
| SALUD | R |
| TRABAJO | B |
| DINERO | B |
| AMOR | B |

LIBRA (23 sept. a 22 oct.)



| | |
|---------|---|
| SALUD | E |
| TRABAJO | R |
| DINERO | R |
| AMOR | P |

ESCORPION (23 oct. a 22 nov.)



| | |
|---------|---|
| SALUD | R |
| TRABAJO | E |
| DINERO | E |
| AMOR | P |

SAGITARIO (23 nov. a 20 dic.)



| | |
|---------|---|
| SALUD | E |
| TRABAJO | B |
| DINERO | M |
| AMOR | E |

CAPRICORNIO (21 dic. a 19 E)




| | |
|---------|---|
| SALUD | E |
| TRABAJO | B |
| DINERO | B |
| AMOR | M |

ACUARIO (20 En. a 18 Feb.)



| | |
|---------|---|
| SALUD | R |
| TRABAJO | E |
| DINERO | B |
| AMOR | R |

PISCIS (19 Feb. a 20 marzo)



| | |
|---------|---|
| SALUD | M |
| TRABAJO | R |
| DINERO | B |
| AMOR | E |

CLAVE DE SIGNOS

E = Excelente - B = Bueno - R = Regular - M = Malo - P = Pésimo

SOLUCIONES A TIEMPO LIBRE

SIETE ERRORES

Botella
Silla
Cintura
Espalda
Copa
Mantel
Sombra

PROBLEMA DE AJEDREZ

1. A x P, T x A
2. T8T mate
1. D7T+, R1A
2. A6T+, A2C
3. D8T mate

PROBLEMA DE LOGICA

Dueño: Sr. Vilar, Sr. Rubén, Sr. Osunal, Sr. Campuzano.
Número alfombras: Dos, una, tres, cuatro.
Devolución: 1 septiembre, 15 septiembre, 8 septiembre, 1 octubre.

CRUCIGRAMA

HORIZONTALES. 1: elaraedoR. 2: Enigmas. 3: En. Serón. Re. 4: Silicio. 5: Urea. Proa. 6: Tunda. Motin. 7: isA. Oda. 8: TT. Os. Su. NR. 9: Pestilencia. 10: Ernest. 11: Grao. oelA.
VERTICALES. 1: sedutitpA. 2: Ruste. 3: Le. Sena. Ser. 4: Ansiad. Otra. 5: Riel. Sino. 6: Agrio. Le. 7: emoC. Seso. 8: danipO. Unte. 9: Os. Orto. Col. 10: oidnl. 11: Rebanaran.