

Fin de Semana

LA MODA

Primavera a flor de piel

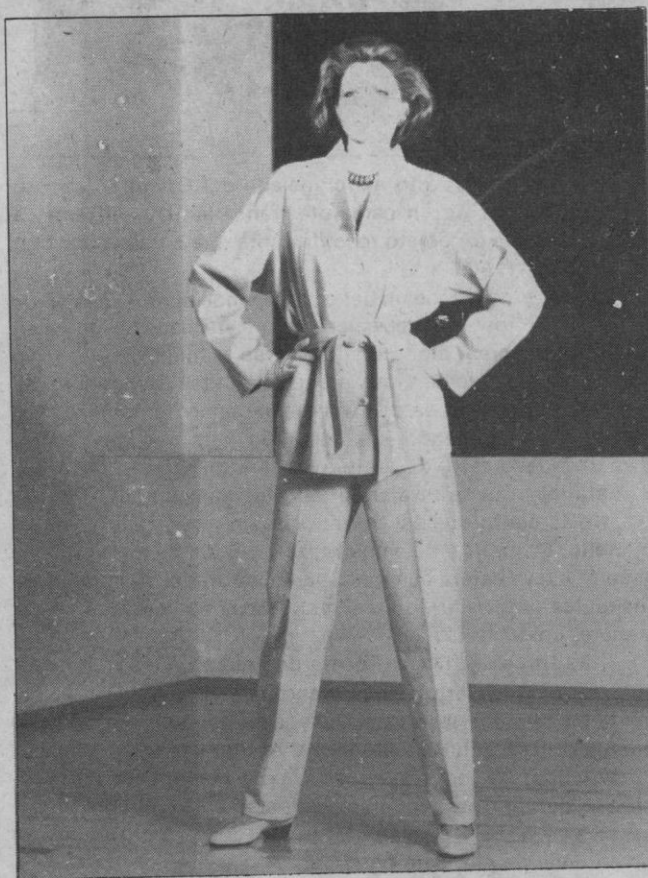
Cada día, las nuevas técnicas imitan la naturaleza. La conjunción del gusto por lo natural con las posibilidades de la tecnología industrial permite efectos insospechados y resultados que eran imposibles soñar hace pocos años. Es el caso de «Alcantara», un nuevo material textil que ofrece la apariencia del ante, con todas las ventajas de una fibra textil natural. Y entre ellas, la más importante a los efectos de la vida diaria: que se puede lavar perfectamente en casa, en la lavadora, sin que por ello se altere lo más mínimo su aspecto.

Esta primavera los grandes creadores de toda Europa han incluido «Alcantara» en sus colecciones, seducidos por la versatilidad de este material, que permite las mismas fantasías que un tejido normal a la hora de confeccionarlo, pero que ofrece unos resultados que sólo la piel natural habría proporcionado hasta ahora.

El nuevo material combina sabiamente con el algodón, el lino o la seda, confiriéndoles unos bellísimos e inéditos efectos en relieve. Los tonos son neutros, contrastando con colores fuertes, pero opacos, por ejemplo tonos savia y marfil, confrontando con marrones y negros o mezclados con rojos y azules marinos.

Todo ello, permitiendo la confección de todo tipo de prendas. Los conjuntos con falda rozan de nuevo la rodilla e incluso la rebasan, con líneas amplias. Las chaquetas se acortan, remarcando la cadera en líneas que acentúan la femineidad del conjunto. Los pantalones presentan claramente un «look» años 60: son rectos y anchos. Las prendas de ciudad estilo sport vienen con formas precisas, marcadas, volúmenes importantes, hombros en primer plano y bustos destacados.

A.



De la colección presentada por Stylmode, traje pantalón realizado en Alcantara beige, con chaqueta de línea holgada y mangas raglan abrochada con botones y cinturón atado

EL ADELANTADO DE SEGOVIA

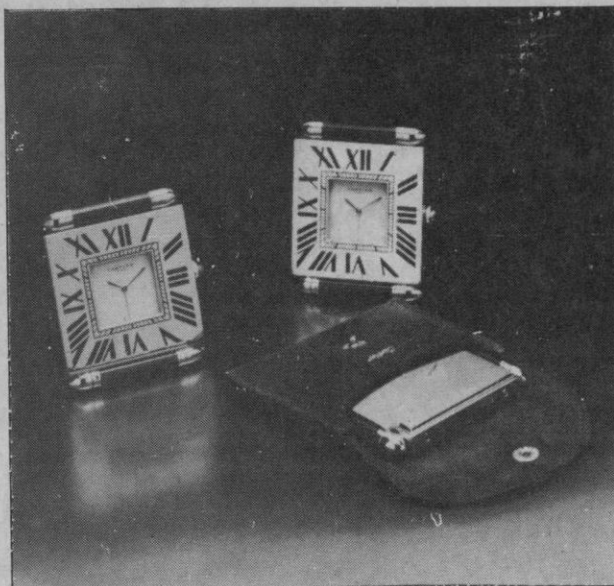
PROGRAMA
DE TVE
17 AL 23 DE JUNIO

Sábado 16 de junio de 1984
Año LXXXIV.—N.º 25.638

D. L. SG 7-1958

Director:
Pablo Martín Cantalejo

EL RELOJ DE VIAJE «CUADRANTE»



En el compartimento aterciopelado del Orient Express o sobre el tocador de un camarote transatlántico, el reloj de viaje constituye un objeto reconfortante que se lleva consigo en todos los viajes.

Efímero pasajero de un Jet que depende en lo sucesivo de los horarios, hoy en día el viajero tratará en cuanto llegue a su destino, de recrear algo de su universo familiar.

Porque fue el joyero más grande de todos los grandes de este mundo, porque se confirma resueltamente contemporáneo, Cartier, siguiendo una tradición más que centenaria, crea un nuevo reloj de viaje que denomina «Cuadrante».

Esta joya útil se revelará pronto indispensable.

¿No es cierto que es, por más de un motivo, notable?

Bello: De metal y de esmalte, esfera solar en cierto modo, o mejor nueva esfera cuadrada para capturar el tiempo, atrae enseguida la mirada por sus grandes cifras romanas, color granate, color zafiro.

Unas finas agujas en forma de «espada» se inscriben en la esfera interior plateada blanca.

Asimismo, se observará la elegancia de un fino botón de cuerda ornado con un cabujón zafiro o granate.

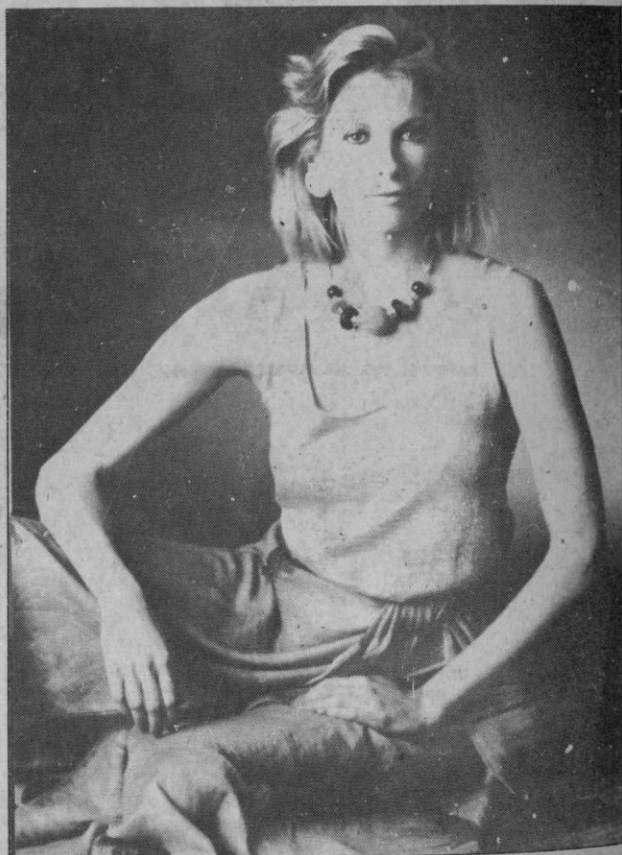
Práctico: De pequeño tamaño, extra-plano, cabe en el accesorio de viaje más reducido. Perfectamente equilibrado gracias a su «peso» y a su tapa abatible, quedará protegido por un estuche de piel-ante burdeos.

Funcional. Su mecanismo de cuarzo ofrece una autonomía de más de doce meses y su alarma puede sonar durante 30 segundos.

Objeto regalo por excelencia, esta creación de Cartier ocupará rápidamente su lugar entre los compañeros necesarios de viaje.

C. C.

Modelos veraniegos



Juveniles y prácticos modelos de Rodier Paris para hombres y mujeres, de cara al inminente verano

¿MUEBLES?...

HERNANDO

En el siglo XI los campesinos austriacos conocían y utilizaban el Loden, teñido con sustancias vegetales, para confeccionar sus chalecos y pantalones. Las campesinas, de igual modo, llevaban vestidos y faldas de este mismo tejido y algodón respetando siempre los colores tradicionales de su comunidad. Esto venía determinado por el hecho de que en Austria cada valle tenía por bandera un color que también caracterizaba al traje tradicional de cada región. Todavía hoy, existen 300 trajes típicos que definen perfectamente las distintas comunidades austriacas.

A pesar de que esta indumentaria era apreciada por sus habitantes, el Loden no se considera moda hasta que el emperador Maximiliano, abuelo de Carlos V, lo im-

«Austrian-Look», su filosofía e historia

planta como traje de caza en su corte, considerándose como su creador, si bien lo que hizo fue inspirarse en las ropas de los campesinos.

Una historia de amor, a comienzos del siglo XIX, propiciaría la entrada de este tipo de ropa, por segunda vez, en la corte. El archiduque Johann se enamoró de una joven campesina con la que se casó y se fue a vivir a un caserío de Estiria, hecho que motivó la moda de utilizar el traje típico austriaco.

MODA FOLKLORICA

Sea como fuere, a partir de 1814 se produce el primer «boom» de la moda folklórica, y lo que fue impuesto en la corte, fue aceptado de buen grado por la burguesía. De este modo los campesinos, inicialmente desposeídos de sus ropas tradicionales, comenzaron a utilizar los modelos creados por los burgueses. Esta mezcla de estilos provocó la casi total desaparición de los trajes regionales originales, que ya a finales del siglo XIX eran considerados como piezas de museo.

El nuevo Loden para el invierno 85 está mezclado con materiales tan nobles como el mohair, el canchemir y alpaca. En la actualidad los diseñadores austriacos combinan preferentemente el Loden con cuero, ante, napa, gabardina y punto, materiales con los que han logrado notables creaciones.

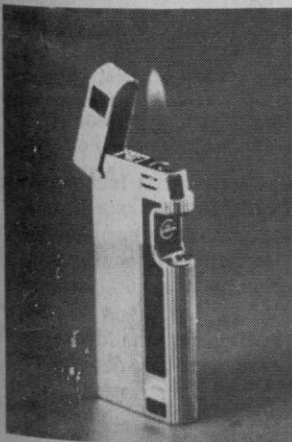
Las colecciones presentan abrigos deportivos, capas, trajes de chaqueta, faldas, pantalones, jerseys de punto

o de lana abatanada, chaquetas típicas del Tirol, jerseys, para esquiar, así como cazadoras para señora, caballero o niño. Entre los expositores hay una firma dedicada al mundo infantil, así como otras dedicadas a los comple-

mentos, tan importantes en la moda actual, con el que dan el toque perfecto a la figura.

La moda austriaca significa «moda con un toque especial». En las colecciones 84/85 se refleja muy bien la imagen que quieren dar los austriacos a su moda, agotando las posibilidades que ofrece lo típico y adecuándolo a las corrientes actuales.

Encendedor



Innovador encendedor electrónico, que se acciona cortando la luz. Al poner un obtáculo en el retén se enciende la llama automáticamente. Es una técnica única en mercado (rayo láser), asociada con un diseño moderno y elegante. Con garantía total, existe en versión de cromado, dorado y en combinación con laca. P.V.P. de 12.000 a 16.000 pesetas, según modelo.—G. A.

SALON DEL CALZADO

EL MAS COMPLETO,
AMPLIO Y VARIADO SURTIDO

Juan Bravo, 54

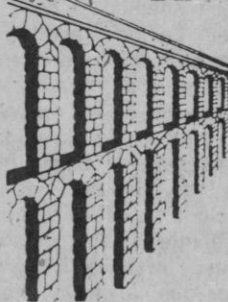
(Frente Casa los Picos)

Un bañador



Atractivo modelo cruzado por delante con escote en pico presentado por Geby y realizado en tricot de «Lycra» listado en blanco y fucsia. (Du Pont)

DE LA SIERRA SEGOVIANA



CELESE

LECHE PASTEURIZADA
LA LECHE MAS NATURAL
UN PRODUCTO SEGOVIANO
AL SERVICIO DE SEGOVIA

Lentes correctoras coloreadas



Una bella y atractiva novedad viene a presentarse en el mercado nacional. La colección de lentes correctoras coloreadas «Aquarelle».

Para huir de la monotonía de la lente monocolor, esta nueva gama de lentes orgánicas viene a portar al mundo de la óptica, una belleza y un atractivo inigualables.

Una paleta de 12 lentes unicolores, 17 degradados y 6, bidegradados, se mueven desde las tonalidades más fuertes hasta las solares, pasando por los armoniosos degradados azules, rosas... Toda esta colección es realmente renovada. Los tonos unicolores son más juveniles, los degradados y bidegradados inéditos. Todo el colorido está totalmente coordinado con los tonos que están de moda en el maquillaje actual, así como la distinta coloración de los ojos.

Al tener en cuenta todos estos factores, las lentes «Aquarelle» revalorizan las facciones de cada cara, y acentúan su mirada, proporcionándole un brillo especial.

Porque con toda esta gran variedad de colores, las lentes dejan de ser aburridas y permiten al consumidor, al hombre y a la mujer de nuestro tiempo, elegir de acuerdo con su personalidad, con sus rasgos físicos, con la impronta que cada uno desea y decide para todo aquello que es importante en su vida.

Porque las gafas ocupan un puesto destacado en la personalidad de los que las usan. Por ello la nueva gama de lentes correctoras «Aquarelle», adaptadas a una montura idónea como la «Nylor», ofrecen una solución ideal en cada caso. La amplia gama de modelos «Nylor», de montura metálica, se complementan a la perfección con las lentes «Aquarelle» ya que no llevan cerco y dejan el cristal como suelto y al aire, despegando totalmente las facciones.

Las nuevas lentes «Aquarelle» son una atractiva revolución en su sector. Son lentes y accesorio de belleza.

TRES PROPUESTAS DE MODA

Como de costumbre, se presentan para la presente temporada las propuestas de moda que caracterizan de forma precisa y coordinada todas las colecciones del «Grupo Ermenegildo Zegna», y que se han denominado así:

1. BRITISH INDIA

Esta propuesta caracteriza gran parte del estilo sport e informal de Ermenegildo Zegna, y nació de la influencia india en el vestir colonial inglés de la primera parte del siglo.

Se manifiesta en una serie de interpretaciones de los tejidos, formas y colores que influyen tanto en el vestir militar como en el clásico, además del deportivo.

Los típicos dibujos marádras, los característicos rayados y más aún los colores, que van desde una prevalencia de los blancos grises contrapuestos al negro, o mejor, al gris casi negro, y avivados por tonos brillantes como los turquesas, los naranjas y los fucsias, típicos de la India.

2. CIUDAD FUTURA

En la parte formal, que supone el elemento más impor-

tante, se trata de volver a vestir el traje no como una condición impuesta, sino como un redescubierto deseo de elegancia. Elegancia que se manifiesta en forma menos rígida, particularmente por lo que se refiere a la construcción de los trajes y americanas que tienden a aligerarse, aún manteniendo la forma tradicional.

Viene resaltada la línea limpia y esencial de las prendas, con las espaldas y el pecho amplio, pero ciñendo más el talle, lo que le hace recuperar la silueta de la alta sastrería, muy refinada y al mismo tiempo masculina y desenvuelta.

3. EL MAR

La línea Mar se presenta más fresca y vivaz, habiéndose añadido el color azul-cielo. La línea Yachting viene presentada por primera vez para el verano.

Las dos líneas, aun teniendo ambas un aire marino, conservan de forma precisa su individualidad y su orientación: típicamente ligera y brillante para la vida de la playa, la línea Mar, mientras que la nueva línea Yachting propone una serie de

interesantes soluciones de camisetas, blusones, pantalones y shorts con destacadas características técnicas y estilísticas que la hacen particularmente adaptable a la práctica de la náutica, deportiva o de placer, donde el aspecto rústico y funcional tiene una neta prevalencia.



Un conjunto smoking de la línea Donna, con americana cruzada estilo spencer en pura lana, y pantalón en gabardina de pura lana

MEJOR PRODUCTO DEL AÑO

La Asociación Española de Alta Perfumería y Cosmética (AEDALPECO) ha concedido sus primeros premios nacionales de alta perfumería y cosmética, recayendo la «Ninfa» al mejor producto del año 1983 en Lip-Fix de Elizabeth Arden.

AEDALPECO, organización profesional constituida por perfumistas de toda España, que distribuyen en exclusiva productos de alta perfumería y cosmética, cualificados conocedores de las preferencias y demandas de los consumidores de estos productos, ha confirmado con su distinción a Lip-Fix en España, los resultados obtenidos

en todo el mundo, en los que ha quedado demostrado que ha sido el producto de cosmética más revolucionario e innovador de la última década.

Todas las mujeres que sufren de labios resecos, arrugas verticales o desplazamiento de color de lápiz de labios, han tenido oportunidad de comprobar, por sí mismas, la eficacia de Lip-Fix.

En la fotografía, Tomás Manzanedo, director general de Elizabeth Arden, recoge de manos de don Luis Reig de AEDALPECO, en el Teatro Real de Madrid, la «Ninfa» al mejor producto del año 1983.



MIS HORAS DE MECEDORA

POPULARIDAD E IMPOPULARIDAD: Nada nos extraña, porque era algo esperado, y nada nos preocupa que el señor Mitterrand haya batido el récord de impopularidad entre los presidentes de la V República, alcanzando la cota de desafección más alta en la historia política de la postguerra francesa. Y por ello, recordando y cambiando una frase muy popular en obra «archiconocida» de José Zorrilla, digamos que «allá los franceses se las entiendan con él»... Pero, al tiempo, tampoco es sorpresa que en otros sondeos también el señor González, presidente de nuestro Gobierno socialista, figure y no esté muy lejos de esa impopularidad por calificación que le otorga el ciudadano español al estar cansado de tanta espera y no ver acciones que remedien su derecho a subsistir. Y es que no «resolver el paro» —siempre dijimos que ésto sería su tumba—, por culpa de haberse dejado gobernar por unos sindicatos que tanto han obstaculizado una labor pensada que pudo haber sido fructífera, y olvidarse de otras muchas cosas prometidas en su campaña electoral, siempre tenía que dar por resultado ese descenso en popularidad que incluso llega a registrarse en las relaciones Partido y Gobierno y que fácilmente lo podremos observar cuando en el próximo mes de diciembre se celebre el XXX Congreso que prepara el Comité Federal y que se vislumbra agitado, interesante y lleno de tensiones por los incumplimientos del programa y la no solución a muchos problemas que están mereciendo una aportación de gestión distinta a la hasta ahora llevada, que hoy no

aparece nada clara, y que ya no convence a una Ejecutiva que exige, ni a un pueblo que demanda... Y si a la torpeza política del Gobierno socialista, unimos la decisión del señor Suárez y de su CDS no rectificando y empeñados en seguir «viviendo solos», y sumamos las muchas equivocaciones de AP —pasado su tiempo— y muy recientemente de nuevo puestas de manifiesto en Cataluña, y no nos olvidamos de aquéllos que forman la Coalición de una derecha que comprobamos se desmorona porque algunos de sus destacados personajes —los de siempre y que todos conocemos— ya sólo piensan en variar de rumbo para estar junto a otras formaciones que estiman podrían ser ganadoras de unas elecciones generales que, sin remedio, habrán de anticiparse, fácil es deducir que habrá de pensarse, muy en serio, en esa otra oposición nacida con fuerza y predestinada a ser quien «reformare» un «cambio» que desilusionó a muchos porque el PSOE pronto quiso ignorar que los diez millones de votos no se totalizaron sólo con los afiliados al partido y que tenerlo en cuenta y reflexionar sobre ello era algo que no debían haber olvidado. Y si ya en otra ocasión anunciábamos que tiempo habría para hablar de un liberalismo reformista que a muchos españoles comienza a ilusionar, quizá hoy sea la hora para escribir que es posible que con Roca en La Moncloa, definitivamente podría darse por concluida la transición. Y hablaremos de ello.

ENRIQUE GARLA



CORREO FILATELICO

Las becas para la promoción filatélica juvenil

Nuestros lectores conocen sobradamente a través de esta columna semanal el interés para que la juventud filatélica alcance un adecuado nivel y les posibilite, sin sobresaltos y decepciones, llegar a ser el día de mañana unos buenos coleccionistas.

Por eso en el mes de julio de 1982 publicábamos el resultado de lo que consideramos en llamar UN PROYECTO FILATELICO EN MARCHA. Consiste en lograr treinta becas con las que fomentar la filatelia juvenil para iniciar otras tantas colecciones sobre el sello español y su historia postal, con las que establecer una exposición itinerante para llamar la atención de los jóvenes que se interesan por el coleccionismo filatélico y que les sirviera de orientación, de cuanto se puede hacer con nuestros sellos a este nivel.

Aunque no olvidamos señalar bastantes decepciones, que no esperábamos, no ha sido motivo para dejar de alegrarnos por la respuesta puntual y entusiasta de quienes respondieron con generosidad al elevar el mínimo —modestísimo por cierto—

que habíamos fijado para lograr esas becas de iniciación. Es más, algunos han sobrepasado con creces la dotación económica y tuvimos que solicitarles autorización para dividirla a fin de que todas las becas fueran similares y evitar en lo posible, se nos achacase cualquier favoritismo. Las respuestas han sido tajantes, dejando al mejor criterio nuestro para actuar de la forma más conveniente.

Pues bien, parece ser, que al dejar cerrada esta operación con dieciséis becas, en vez de las treinta en que se fundaba el proyecto, diversos coleccionistas con deseos de colaborar en esta simpática labor, se han interesado por considerar que por este procedimiento se asegura la garantía de fomentar el coleccionismo filatélico entre la juventud.

Además de la satisfacción que experimentamos por la elogiosa unanimidad de que hemos sido objeto para promocionar la filatelia, tenemos que señalar nuestro tremendo error en la elección de quienes rehusaron por el silencio administrativo, el tim-



bre de honor que suponía su elección personal para participar en este proyecto filatélico, hecho realidad.

Y aquí hay que señalar que para equilibrar la operación, la fundamos a partes iguales entre: coleccionistas, entidades vinculadas a la filatelia y el comercio, lo que no quisimos es hacer una llamada general, sino concreta y que ahora después del resultado, tenemos que ofrecer la posibilidad a quienes voluntariamente deseen colaborar para completar las becas previstas, bien con dotación en efectivo o con material.

Así pues nos satisface dar a conocer la ampliación de las nuevas becas que han sido establecidas, cuyo detalle es el siguiente.

Beca «Enrique Caballer Munné». Dotación, 10.000 pesetas y material.

Beca «Andrés García Pascual». Dotación, 20.000 pesetas y material.

Beca «José Jaime Martínez Millán». Dotación, 6.000 pesetas y material.

Beca «Efilcar», fabricantes de álbumes. Dotación, material.

Beca «Juan Bonet Fusté». Dotación, material.

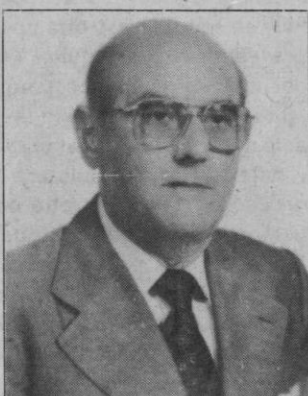
Agradecemos sinceramente las nuevas aportaciones que engrosan la lista de participantes y les aseguramos, que no quedarán defraudados en la promoción filatélica entre la juventud, por lo que, para no privar a nadie de participar en esta tarea simpática y positiva, pueden seguir estableciendo nuevas becas, las cuales iremos reseñando para satisfacer de todos, pero principalmente de los otorgantes.

Y si cubrimos la meta que nos habíamos propuesto, la Escuela de Valencia desea que los jóvenes de otras regiones puedan beneficiarse de este sistema de promoción, si como esperamos siguen llegando nuevas aportaciones que otorgáramos a través del Curso de Filatelia a Distancia que preparamos.

José María GOMIS SEGUÍ



García



Caballer



Bonet

Programación de TVE

Semana del 17 al 23 de junio

DOMINGO

PRIMERA CADENA

- 9,45, CARTA DE AJUSTE
- 9,59, APERTURA
Y PRESENTACION
- 10,00, CONCIERTO
- 10,30, EL DIA DEL SEÑOR.
SANTA MISA
- 11,30, PUEBLO DE DIOS
«Corpus en España»
- 12,00, TIEMPO Y MARCA
- 15,00, TELEDIARIO
- 15,35, LA VUELTA AL MUNDO
DE WILLY FOG
«El regreso de Rigodón»
- 16,05, FAMA
- 17,00, PRIMERA CARRERA
DE CABALLOS
- 17,05, MAS VALE PREVENIR
«Moscas»
- 17,30, SEGUNDA CARRERA
DE CABALLOS
- 17,40, MASH
«Bienvenido a Corea» (I)
- 18,05, ESTUDIO DIRÉCTO
- 19,45, Y SIN EMBARGO
TE QUIERO
- 20,25, FUTBOL
Desde Marsella, encuentro
de fútbol correspondiente a
la Eurocopa de Naciones en-
tre los equipos de España-
Portugal.
- 22,30, TELEDIARIO
- 23,00, ESPAÑA,
HISTORIA INMEDIATA
«Un estado en precario»
DIRECCION: José Luis Guar-

ner.
PRESENTADOR: Fernando
Rey.

INTERVIENEN: Antonio Do-
minguez Ortiz, Miguel Ar-
tola, José Ramón Urquijo,
Francesc Hernández, An-
toni Jutglar, Carlos Seco
Serrano, José Ignacio Ca-
ses.

24,00, ESTUDIO ESTADIO

00,45, DESPEDIDA Y CIERRE

SEGUNDA CADENA

15,15, CARTA DE AJUSTE

15,29, APERTURA
Y PRESENTACION

15,30, TABLON DE ANUNCIOS

16,00, LA PUERTA DEL MISTERIO
«Ellos: Los tripulantes»

17,00, ESTRENOS TV
«Crimen por causas
naturales»

DIRECTOR: Robert Day.
INTERPRETES: Hal Hol-
brook, Katharine Ross, Barry
Bostwick, Richard An-
derson, Jeff Donnell, Bill
Fiore, Victoria Carroll, Phil
Leeds, Judith Marie Ber-
gan.

Si estuviera en su mano, Alli-
son Sinclair llevaría una re-
galada vida entre toda clase
de lujos en compañía de su
amante, Gil Westón. Dado
que el único obstáculo para
que su sueño se cumpla es la
existencia de su marido, Ar-
thur —parapsicólogo de fa-
ma mundial—, la infiel y am-
biciosa Allison decide supri-
mir tal obstáculo. Lo que no
va a resultar muy difícil, ya
que Arthur lleva un marcapa-
sos, y una serie de sustos y
fuertes impresiones deben
bastar para provocar la más
natural de las muertes...

18,40, AVENTURAS
EN EL MISSISSIPPI

19,05, LOS PADRES
DE NUESTROS PADRES

20,05, FLAMINGO ROAD
«Más dura será la caída»

21,00, EL DOMINICAL

22,00, LARGOMETRAJE
«La salida de la luna»
(1957)

DIRECTOR: John Ford
GUION: Frank S. Nugent.
INTERPRETES: Eileen Cro-
we, Maureen Connell, Cyril
Cusack, Maureen Delany,
Donal Donnelly, Frank Law-
ton, Edward Lëxy.

- 1) O'Flaherty, un irlandés
en mantener las más pu-
ras tradiciones frente a la
avalancha de novedades
—el teléfono, la radio, el
cine, los espumosos— se
ha impuesto un objetivo:
destilar whisky según la
antigua usanza, aunque lo
tenga que hacer clandesti-
namente y utilizando co-
mo «factoría» un monu-
mento nacional.
- 2) Un solo minuto de parada
de un tren en una estación
lugareña destapa el en-
tramado de las más pinto-
rescas historias en los via-
jeros, entre los que se
cuenta un valioso ejemplar
de cabra.
- 3) En 1920, los patriotas ir-
landeses luchan en la clan-
destinidad. Uno de estos
patriotas va a ser ejecuta-
do, pero sus convecinos
se conjuran para evitarlo.

23,30, MUSICA Y MUSICOS
«El Clavecin francés
en tiempos de Luis XV»

24,00, DESPEDIDA Y CIERRE

LUNES

PRIMERA CADENA

13,30, CARTA DE AJUSTE

13,45, PROGRAMACION DE COBERTURA REGIONAL

14,55, CONEXION CON LA PROGRAMACION NACIONAL

15,00, TELEDIARIO

15,35, NANCY ASTOR

«El pasajero del Transatlántico».

Chillie, tras ver el estado de Nancy aconseja a ésta y a Phyllis que viajen a Inglaterra. Nancy pronto se hace popular entre la sociedad; entre sus nuevos amigos se encuentra Lord Revelstoke, a quien llega a considerar como un posible marido.

16,25, LA TARDE

17,30, LOS RIOS

18,30, BARRIO SESAMO

18,55, TOROS

Desde Algeciras, retransmisión en directo de la corrida de toros de cuyo cartel se ofrecerá información oportunamente.

21,00, TELEDIARIO

21,35, HITCHCOCK

«Venganza»

Aconsejados por su médico, los Spann se instalan en California, ya que Elsa necesita unos meses de reposo cerca del mar, debido a su exceso de trabajo como bailarina. Un día en que Elsa se encuentra sola en la roulotte es atacada por un individuo, Carl, al encontrar a su esposa semiconsciente, jura matar al autor del hecho.

22,05, LOS HOMBRES DE SMILEY

DIRECCION: Simon Langton
INTERPRETES: Alec Guinness, Anthony Bate.

Ostrakova, que ha salvado la vida milagrosamente, convalece de sus heridas en el hospital. En Londres, Smiley investiga la muerte de su amigo Vladimir, en el mismo lugar donde fue asesinado el general. Smiley encuentra un paquete abierto de cigarrillos y en el interior el negativo de un fotograma; revelado éste, se ve la imagen de Otto Leipzig y de Kirov en compañía de dos mujeres.

23,00, VIVIR CADA DIA

«Así como somos».

Domingo optó por el aislamiento. Su contacto diario con el mundo, se reduce al que le obliga la jornada laboral. Pero su auténtico mundo, es el que ha ido fabricando entre las paredes de su casa.

Sus afectos los vuelca en una madre enferma, en la cama desde hace años, y en su fiel compañero «Yespi», un perro que escucha sus monólogos. Una y otra vez repasa en el video las viejas películas de la época dorada de Hollywood o se graba a sí mismo recitando poemas y añorando su antigua vocación de actor.

Entre soliloquis y reflexiones, una pregunta le asalta dolorosamente, ¿qué es eso que llamamos amor? El mismo evita su conocimiento, el temor lo ha convertido en un solitario. Envidia, en cierto modo, la actitud decidida de Chiqui, un travesti, al que conoce desde niño y que ha encarado de frente su vida.

24,00, TELEDIARIO

00,05, INFORMATIVO EUROCOPA

00,25, DESPEDIDA Y CIERRE

SEGUNDA CADENA

18,45, CARTA DE AJUSTE

18,59, APERTURA Y PRESENTACIÓN

19,00, AGENDA

19,10, PUESTA A PUNTO

19,25, CURSO DE INGLES

19,50, ARCO IRIS

20,05, ESTADIO 2

20,50, LAS NOCHES DEL CINE ESPAÑOL

«Domingo de Carnaval».

INTERPRETES: Conchita Montes, Fernando Fernán Gómez.

Domingo de Carnaval en un Madrid donde sólo se habla de que Romanones va a caer y que le sustituirá Sánchez Guerra. El día empieza con un asesinato: el de doña Reme, prestamista en un barrio popular. Del caso se encarga Matías, un joven policía que hace de comisario en funciones, aunque está dando los primeros pasos en la carrera. El primer sospechoso será el señor Nemesio, que vende un elixir contra el dolor de muelas en la cabecera del Rastro, mientras su hija Nieves comercia con relojes usados. Después serán un bernero y una ropavejera; todos ellos clientes de la señora Reme en el asunto de los préstamos. Nemesio es detenido y su hija se lanza a la aventura de demostrar la inocencia de su progenitor, cosa que al comisario Matías no le hace ninguna gracia. Sin embargo, la hermosa muchacha consigue atar sabiamente varios cabos...

24,00, TELEDIARIO 3

00,30, TELEDEPORTE

00,45, DESPEDIDA Y CIERRE

MARTES

PRIMERA CADENA

13,30, CARTA DE AJUSTE

13,45, PROGRAMACION DE COBERTURA REGIONAL

14,55, CONEXION CON LA PROGRAMACION NACIONAL

15,00, TELEDIARIO

15,35, NANCY ASTOR

«Una casa en Buckinghamshire».

Nancy y Waldorff se marchan a Cliveden, a una espaciosa casa de campo, junto a Maidenhead. Nancy decide respaldar y animar a Waldorf en sus ambiciones políticas, de esta forma consigue obtener las promesas de varias personalidades influyentes para que su esposa consiga un escaño en el Parlamento.

16,25, LA TARDE

17,30, AUTORRETRATO

18,30, BARRIO SESAMO

19,00, DIBUJOS ANIMADOS

19,30, TOCATA

20,30, AL MIL POR MIL

En este informativo «sobre ruedas» tienen cabida todas las noticias y reportajes que afectan a los usuarios y consumidores de motos, coches, etc., así como a los aficionados a las competiciones deportivas que giran en torno suyo.

21,00, TELEDIARIO

21,35, EL HOMBRE Y LA TIERRA SERIE FAUNA IBERICA

«Las Tablas de Daimiel».

DIRECCION: Félix Rodríguez de la Fuente.

Las lagunas de esteparias, de escasa profundidad y

gran extensión, son muy importantes para las aves acuáticas, migradoras en los países mediterráneos. Las Tablas de Daimiel acogen a una densa población de estas aves, nutrias, garzas y cigüeñas.

22,05, NUNCA ES TARDE

INTERPRETES: Irene Gutiérrez Caba, Pastor Serrador, Jaime Blanch, Verónica Forqué.

Pilarin y Claudio se dan grandes paseos que tienen a este medio muerto de cansancio. Una llamada telefónica del médico organiza en la familia una especie de cataclismo ya que echa por tierra las ilusiones de ambos matrimonios, sobre todo cuando Eduardo y Antonina dan a sus hijos una inesperada noticia. Cuando el matrimonio joven, incapaz de encajar su fracaso, está a punto de abandonar su residencia para evitar el contacto con los padres, surge algo que vuelve a colmar de felicidad a ambas parejas...

23,00, EN PORTADA

23,55, TELEDIARIO CIERRE

24,00, INFORMATIVO: EUROCOPA

00,25, DESPEDIDA Y CIERRE

SEGUNDA CADENA

14,00, PROGRAMA REGIONAL DE CASTILLA-LEON

18,45, CARTA DE AJUSTE

18,59, APERTURA Y PRESENTACION

19,00, AGENDA

19,10, PUESTA A PUNTO

19,25, CURSO DE INGLES

19,30, ARCO IRIS

«Pintura».

Hoy el profesor Oyarbide ha-

bla de los efectos de la transparencia.

20,00, ROBINSON EN AFRICA

«Medianoche, Doctor Schweitzer».

La expedición de TVE y el RACE llega a Gabón, conducida por Enrique Meneses. En Lambarené, los tres jóvenes españoles, Ana Isabel y Alvaro Fernández-Matamoros y Bárbara Meneses, se encuentran con María, la enfermera holandesa que, durante 27 años, acompañó al Dr. Albert Schweitzer, Premio Nobel de la Paz, médico, filósofo, concertista de órgano y fundador del primer hospital de Africa en 1913.

20,25, FUTBOL EUROCOPA DE NACIONES

Encuentro de Fútbol correspondiente a la Eurocopa de Naciones, desde Strasburgo, entre los equipos Bélgica-Dinamarca.

22,30, MUSICAL: JOAN BAEZ

Desde la Plaza de la Concordia de París, la cantante Joan Baez nos ofrece su «Concierto para la no violencia» ante un público de más de cien mil personas. Entre otros temas, interpreta «Freedom», «No llores por mí Argentina», «The boxer», «Imagine», «Let it be», «Blowing in de wind», y «Dona dona».

23,30, ULTIMAS PREGUNTAS

«Por qué casarse por la Iglesia?»

DIRECCION: José María Martín Patino
REALIZACION: Ramón Comas.

¿Un amor sin condiciones y un compromiso indisoluble?

24,00, TELEDIARIO 3

00,30, TELEDEPORTE

00,45, DESPEDIDA Y CIERRE

MIERCOLES

PRIMERA CADENA

13,30, CARTA DE AJUSTE

13,45, PROGRAMACION DE COBERTURA REGIONAL

14,55, CONEXION CON LA PROGRAMACION NACIONAL

15,00, TELEDIARIO

15,35, NANCY ASTOR

«La primera dama»

Nancy es llevada urgentemente al hospital para ser sometida a una operación quirúrgica. En su visita Phyllis le habla de una nueva religión: «Ciencia Cristiana», Nancy enseguida la acepta y logra convertir también a Philip Kerr. La primera guerra mundial ha estallado, y Nancy convierte a Cliveden en un hospital militar.

16,25, LA TARDE

17,45, TOROS

Desde Alicante, transmisión en directo de la corrida de toros de la ganadería de Francisco Galache, que lidiarán los diestros, Dámaso González, Emilio Muñoz y Curro Durán.

20,00, TELEDIARIO

20,25, FUTBOL

Desde París, encuentro de fútbol correspondiente a la Eurocopa de Naciones entre los equipos de España y la República Federal de Alemania.

22,30, SESION DE NOCHE

«Rufufu» (1958)

DIRECCION: Mario Monicelli
GUION: Aga-Scarpelli

MUSICA: Piero Umiliani.

INTERPRETES: Claudia Cardinale, Vittorio Gassman, Marcello Mastroianni, Toto, Carla Gravina, Renato Salvatore, Mario Carotenuto.

Un consumado ratero, avalado por largos años de profesión, y que cumple condena por el último robo, cuenta a Pepe, —un boxeador de infima categoría que está en la cárcel por intentar sacarle a él de ella—, que conoce una vivienda desde la que, con sólo derribar un débil muro, se puede acceder hasta la caja fuerte del Monte de Piedad. Pepe es puesto en libertad al poco tiempo, y apropiándose del plan de su amigo, se pone en contacto con su estafalario grupo de compinches, —el fotógrafo Tiberio, el hospiciano Mario, Michele el siciliano y el anciano y siempre hambriento Campanelle— para dar el gran golpe ellos solos. Pero necesitan un «cerebro»: y recurren también a un glorioso veterano, el «Dante»... Pero entonces, gracias a una amnistía, queda libre el «propietario» del plan, que como es lógico, monta en cólera al enterarse de la faena.

00,25, TELEDIARIO CIERRE

00,30, TESTIMONIO

00,35, INFORMATIVO: EUROCOPIA

00,55, DESPEDIDA Y CIERRE

SEGUNDA CADENA

13,45, CARTA DE AJUSTE

14,00, PROGRAMA REGIONAL DE CASTILLA Y LEON

18,59, APERTURA Y PRESENTACION

19,00, AGENDA

19,10, PUESTA A PUNTO

19,25, CURSO DE INGLES

19,40, ARCO IRIS

«Pintura»

La preparación de la tabla para pintar es uno de los requisitos más importantes para obtener un buen resultado. De ello se ocupa hoy el profesor Oyarbide.

20,00, CHINA POR DENTRO

«La nueva Revolución»

En este segundo capítulo se siguen analizando los cambios causados por la Revolución Cultural y la situación actual de China.

21,00, ESTUDIO ABIERTO

DIRECCION Y PRESENTACION: José María Iñigo.
REALIZACION: Fernando Navarrete.

Actuaciones en directo, entrevistas con los personajes más polémicos de la actualidad y los temas más vivos del momento.

23,00, LA BUENA MUSICA

«Música desde la Catedral de Santa María de Vitoria»

DIRECCION: Miguel Angel Tallante.
REALIZACION: Apolonio Torres.

El organista José Rada Sereno ofrece un concierto en el que interpretará las siguientes obras:

«Corneta de los ecos» y «Batalla famosa» (Martín y Coll); «Sonata en Sol Mayor» (Gamarra); «Sonata en Do Mayor» (Larrañaga); «Variaciones sobre un tema vasco» (Guridi) y «Fantasía en Fa menor» (Mozart).

24,00, TELEDIARIO 3

00,30, TELEDEPORTE

00,45, DESPEDIDA Y CIERRE

JUEVES

PRIMERA CADENA

10,15, CARTA DE AJUSTE

10,29, APERTURA
Y PRESENTACION

10,30, SANTA MISA

12,00, RETRANSMISION
DEPORTIVA

12,45, NOVILLADA

Desde Aranjuez, retransmisión en directo de la novillada organizada por la Federación de Escuelas Taurinas con arreglo al siguiente cartel: Novillos de Cayetano Muñoz (procedentes de Torre Estrella). Novilleros: Joselito. El Dani, y Luis Miguel.

15,00, TELEDIARIO

15,35, LARGOMETRAJE

«Operación Plus Ultra»
(1966)

DIRECCION: Pedro Lazaga.
INTERPRETES: Alberto Closas, Julia Gutiérrez Caba, José Luis López Vázquez, Manuel Alexandre, Luchy Soto, Carmen Bernardos, Jesús Guzmán, Alfonso del Real.

En la década de los sesenta, una popular emisora de radio madrileña puso en marcha la Operación Plus Ultra, consistente en seleccionar, a nivel europeo, dieciséis niños que se hubiesen distinguido por su heroísmo, su abnegación o su sacrificio al servicio de los demás. El premio para estos pequeños héroes —alguno se ha jugado la vida— es la permanencia de un mes en Madrid, donde verán hechos realidad todos sus deseos. El final de la Operación es la visita en Roma a S.S. el Papa. Toda esta hermosa obra fue creada y mantenida durante años y años por un célebre locutor de radio, que puso en ella lo mejor de su vida y de su extraordinaria profesionalidad.

17,15, DIBUJOS ANIMADOS

17,30, DE AQUI PARA ALLA

18,30, BARRIO SESAMO

19,00, EL PLANETA IMAGINARIO
«Fuego y humo»

19,30, DE OLIMPIA
A LOS ANGELES

20,30, DE PELICULA
«El cine de Gutiérrez
Aragón»

Manuel Gutiérrez Aragón es uno de nuestros más importantes directores, y junto a Carlos Saura es el director español más conocido a nivel internacional. Autor de filmes tan prestigiosos como «Habla, mudita», «El corazón del bosque», «Maravillas» o «Demonios en el jardín», su cine ha gozado, generalmente, del beneplácito de la crítica nacional e internacional y ha sido galardonado en varios certámenes internacionales.

21,00, TELEDIARIO

21,35, BUENAS NOCHES

23,30, BALLET DE
CAROLYN CARSON

Grabación efectuada dentro de los actos del III Festival Internacional de Teatro de Madrid que se celebró el año pasado.

00,00, TELEDIARIO CIERRE

00,05, INFORMATIVO: EUROCOPA

00,25, DESPEDIDA Y CIERRE

SEGUNDA CADENA

13,45, CARTA DE AJUSTE

14,00, PROGRAMA REGIONAL
DE CASTILLA Y LEON

18,59, APERTURA
Y PRESENTACION

19,00, AGENDA

19,10, PUESTA A PUNTO

19,25, CURSO DE INGLES

19,40, ARCO IRIS

«Pintura»

20,00, LEO CONTRA TODOS

PRESENTACION: Rita Irasama Aragón.

Equipos que participan: Colegio San Cristóbal (Murcia) y Colegio Los Robles (Arava).

21,00, FILA 7

Una revista sobre el mundo del espectáculo en su doble vertiente cinematográfica y teatral, con entrevistas, reportajes, coloquios y reseñas críticas.

22,00, CINE CLUB

Cortometraje:

«Día a día»

DIRECTOR: Pablo Núñez.

«El cristal amarillo»

DIRECTOR: Rafael Galán.

Ciclo: CUATRO CLASICOS
DEL TERROR

«La novia de Frankenstein»

DIRECTOR: James Whale.

INTERPRETES: Boris Karloff, Colin Clive, Ernest Thesiger, Valerie Hobson, Elsa Lanchester.

El monstruo de Frankenstein no ha perecido en el incendio, sino que ha conseguido huir, buscando refugio en el bosque, donde encuentra una cabaña en la que vive un anciano ciego, apartado de todos, con la sola compañía de su violín, quien gana su confianza y la enseña a hablar. Entretanto, otro famoso científico, el Dr. Pretorius, fuerza al Dr. Frankenstein para que «cree» otro ser, una compañera para el anterior, su pareja. Así lo hace, y el experimento es un éxito. Para conminarlo, falta sólo el momento culminante: que las dos criaturas se conozcan.

24,00, TELEDIARIO 3

00,30, TELEDEPORTE

00,45, DESPEDIDA Y CIERRE

VIERNES

PRIMERA CADENA

13,30, CARTA DE AJUSTE

13,45, PROGRAMACION DE COBERTURA REGIONAL

14,55, CONEXION CON LA PROGRAMACION NACIONAL

15,00, TELEDIARIO

15,35, NANCY ASTOR

«Escándalos»

La vida política de la diputada Nancy Astor se muestra tan activa como agresiva; es partidaria de la Ley Seca y enemiga del divorcio. Su pretendida superioridad moral, ya que cree hallarse en posesión de la verdad, le impide comprender los problemas de las gentes, incluso de las personas más cercanas a ella, como el hijo de su primer matrimonio que acaba en prisión, acusado de homosexualidad.

16,30, LA TARDE

17,30, EL ARTE DE VIVIR

«Trujillo en América»

18,30, BARRIO SESAMO

19,00, EL PLANETA IMAGINARIO

«Fuego y humo»
(2.ª parte)

19,30, DIBUJOS ANIMADOS

20,00, ANDY ROBSON

«Tiempo de cambios»

DIRECCION: Michael W. Esthop.

INTERPRETES: Norman Jo-

nes, Tom Davidson, Stephanie Tague, Malcolm Terris.

El nuevo lord del condado confirma en su puesto de trabajo a Charlton, el tío de Andy y despide a su administrador Craggs por no estar de acuerdo con las medidas a tomar respecto al ganado. Por su parte, Andy, tras largo tiempo de permanencia con sus tíos, regresa a casa para ayudar a su padre en el trabajo de la mina.

20,30, AL GALOPE

21,00, TELEDIARIO

21,35, SUPERSTAR

23,05, VIENTOS DE GUERRA

«Episodio número 13»

DIRECCIÓN: Dan Curtis
INTERPRETES: Roberts Mitchum, Ali McGraw, Ian Michael Vincent, Gunter Meisner, Ralph Bellamy.

«Pub» Henry, se entrevista con el Presidente Roosevelt, que le expresa su deseo de que Henry tome el mando de una flota de destructores, para escoltar un numeroso convoy con destino a Inglaterra; los barcos, tanto de guerra como mercantes, quedarán al servicio del Gobierno inglés. La flota está a punto de ser interceptada por los submarinos alemanes, pero una orden de Berlín, prohíbe el ataque a barcos americanos. «Pub» consigue cumplir la misión encomendada por el Presidente sin novedad alguna.

23,55, TELEDIARIO CIERRE

24,00, CONCIERTO SENTIDO

24,35, DESPEDIDA Y CIERRE

SEGUNDA CADENA

15,15, CARTA DE AJUSTE

15,29, APERTURA Y PRESENTACION

15,30, EL LEGADO DE LA TIERRA

16,30, TIEMPO DE PAZ

«Episodio n.º 10»

DIRECTOR: Yvon Trudel
INTERPRETES: Nicole Leblanc, Pierre Dufresne, Yvon Dufour, Daniel Gadoñas, Katerine Mousseau, Denys Paris.

El final de las vacaciones ha llegado. Los Fournier se preparan para el regreso. Marie-Therese quiere arreglar sus cuentas con Rose-Anna, y le pide a Olivier que la acompañe. Se acaban de recibir las fotos de las cosechas, y se tiran copias para repartir entre la granja.

17,25, ULTIMA FRONTERA

18,20, EN PARALELO, LOS JOVENES

«Extranjeros en vacaciones»

19,10, PUESTA A PUNTO

19,25, CURSO DE INGLES

19,40, ARCO IRIS

«Pintura»

Con el sugerente tema de la pintura abstracta cierra esta semana su turno de lecciones sobre pintura el profesor Oyarbide.

20,00, LA CLAVE

00,15, TELEDIARIO 3

00,45, TELEDEPORTE

01,00, DESPEDIDA Y CIERRE

UNA VOCACION
DE SERVICIO
CENTENARIA



CAJA DE AHORROS
Y MONTE DE PIEDAD
DE SEGOVIA

SABADO

PRIMERA CADENA

10,45, CARTA DE AJUSTE

11,00, COMO LO VES

13,00, GENTE JOVEN

14,30, LAS CORTES DE ESPAÑA

15,00, TELEDIARIO

15,35, LOS PITUFOS

«Pitufos a la mar».

16,05, PRIMERA SESION

«La colina de las botas».

INTERPRETES: Terence Hill, Bud Spender, Victor Buono, Alberto Dell'Acqua.

Pasaron ya los días en que aquellos primeros colonos que llegaron al Oeste no tenían otro horizonte que trabajar la tierra y pastorear ganados. Ha aparecido el oro y con él su temible fiebre. Muchos descubren ahora que las rocas, las arenas sobre las que se asientan sus casas, sus graneros, sus establos, son un tesoro y solicitan se les autorice la explotación minera. Pero la contrapartida rapaz no se hace esperar. Por ejemplo, en una de estas comarcas, el señor Fisher y sus pistoleros van usurpando estas propiedades. Tropezan con un aventurero que es una «Calamidad» —refugiado de sus perseguidores en el circo ambulante de don Simón Bocanegra—, quien, ayudado por su amigo el Gordo, pone las cosas en su sitio. A tiros, pero las pone.

18,00, LOS SABIOS

«Morse».

Hoy se dedica el programa al inventor del sistema de tele-

grafía por medio del alfabeto que lleva su nombre: Morse. Su vida y su obra se cuentan con ayuda de dibujos animados. Después un niño y un adulto participan en un concurso, con preguntas adaptadas al nivel cultural de cada uno.

19,00, LOU GRANT

«Las calles».

20,00, USTED POR EJEMPLO

21,00, TELEDIARIO

21,35, INFORME SEMANAL

22.30, SABADO CINE

«Aeropuerto 75».

DIRECCION: Jack Smight

GUION: Don Ingalls

INTERPRETES: Charlton Heston, Karen Black, George Kennedy.

Un gigantesco «Jumbo» 747 despega del aeropuerto de Nueva York con destino a Los Angeles. Todo transcurre sin novedad hasta que, en cierto punto del recorrido, su rumbo se aproxima al de una pequeña avioneta privada. En ese momento, el piloto de ésta sufre un ataque al corazón y el aparato, sin gobierno, se estrella violentamente contra la cabina del «Jumbo», cuyos tripulantes resultan muertos o malheridos. El enorme reactor, sin embargo, sigue en vuelo, pero alguien a bordo deberá tomar los mandos y llevar la nave a tierra con sus 300 pasajeros... Finalmente, una de las azafatas acepta el riesgo —y la responsabilidad— comienza una inolvidable odisea de incierto final.

00,25, DESPEDIDA Y CIERRE

SEGUNDA CADENA

15,15, CARTA DE AJUSTE

15,29, APERTURA Y PRESENTACION

15,30, LA VISPERA DE NUESTRO TIEMPO

«La prensa española en el siglo XIX»

tad del siglo XIX el periódico va dejando de servir a los intereses de partido para servir a los intereses de la empresa. El objetivo prioritario es ahora atraer la atención de lectores y anunciantes. Se inicia la venta callejera, se fomenta el sensacionalismo (que culmina en 1888 con el famoso crimen de la calle Fuencarral), se antepone la información a la opinión (gracias a la extensión del telégrafo y del ferrocarril), nacen las primeras agencias de noticias, se introduce la rotativa, etc. Se asientan, en definitiva, las bases del periodismo moderno, fiel testigo de su tiempo, que despedirá al siglo XIX con el dolor regeneracionista ocasionado por él.

17,00, RETRANSMISION DEPORTIVA

19,30, TALLER DE TEATRO

20,30, FORMATOS

21,00, LA VENTANA ELECTRONICA

«Cuando somos viejos»

22,30, CONCIERTO 2

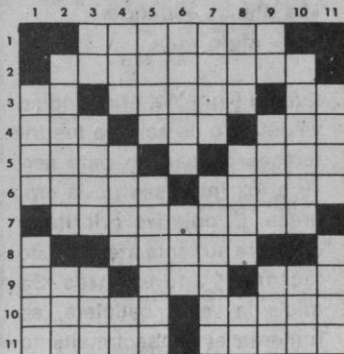
«Festival de Bratislava 83».

24,00, DESPEDIDA Y CIERRE

NOTA. Esta programación se ajustará a la posible transmisión de la Semifinal de la Copa de Europa de Naciones de Fútbol.

TIEMPO LIBRE

CRUCIGRAMA



HORIZONTALES. — 1. Humilde. 2. Reparará un daño. 3. Al revés, antigua ciudad sumeria. Al revés, empléela. Símbolo del sodio. 4. Dueño. Quiere. Preposición inseparable que significa dos veces. 5. Al revés, chupe, extraiga el jugo de una cosa. Frasco o vaso de cristal para conservar los licores y confecciones olorosas. 6. Nombre de mujer (PI). Mondan. 7. Decaer, desdejar una persona o cosa de su primitiva calidad o estado. 8. Olfateará. 9. Al revés, exista. Alabe. Letra del alfabeto griego. 10. Parte de una escalera comprendida entre dos mesetas. Antigua ciudad del sur de Italia, famosa por haber alojado

a la Sibila o profetisa, de la cual adquirieron los romanos, según la tradición, los libros Sibílicos. 11. Entre los filósofos gnósticos, cada una de las entidades divinas emanadas de la divinidad suprema (PI). Nombre de mujer.

VERTICALES. — 1. Desgastas. Profeta, adivino. 2. Gruñid (especialmente dicese de los perros). Al revés, rece. 3. Pronombre personal. Escuché. Apócope de santo. 4. Al revés, dueño. Masa de agua depositada en una hondonada del terreno. Pronombre personal. 5. Entréguela. Utensilio comúnmente de metal o de caucho, para estampar las armas, divisas o cifras en él grabadas (PI). 6. Hinchazón. Nuevo. 7. Quédate con pequeñas cantidades de dinero. Sucumbí, morí. 8. Letra del alfabeto griego. Cierta fruta. Antigua ciudad sumeria. 9. Al revés, letra del alfabeto griego. Pelota. Nombre de letra. 10. Infundir valor. Apócope de tanto. 11. Río de la vertiente Cantábrica. Apoyo, fundamento.

SOPA DE LETRAS

Por Montse

O	P	R	E	S	T	O	F	H
Y	P	Y	C	A	N	C	E	S
T	U	P	A	A	R	P	M	O
U	L	G	T	O	A	R	O	S
A	M	R	U	T	L	V	R	O
C	O	N	I	L	L	A	A	S
P	N	C	A	L	A	M	L	C
T	A	X	I	L	A	R	O	S
C	R	R	U	Z	T	H	O	S

Encontrar 7 nombres de venas.

Frases célebres

«Las cosas no suceden nunca como se habían pensado que sucedieran, pero suceden siempre cuando antes se ha trabajado mucho para que sucedan.»

Benavente, Santa Rusia, cuadro IV. escena IV. El autor pone esas palabras en boca de Lenin, que se refiere a los trabajos preparatorios para desencadenar la revolución de Rusia.

«Sea moderado tu sueño: que el que no madruga con el sol, no goza del día.»

Cervantes o.c. parte II, capítulo XLIII. De los consejos de Don Quijote a Sancho.

UMOR SIN ACHE

¡EH, TORO...!

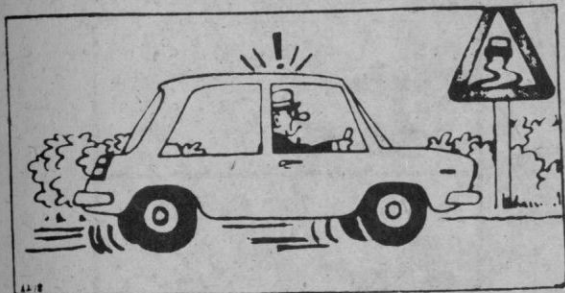


TORERO.—¡Eh, toro, eh!... ¡Eeeeh!...
 TORO.—¿Qué vende?
 TORERO.—¡¡¡Eh!!!...
 TORO.—¡Y dale con la varita! ¡Ya le he oído, hombre, ya le he oído!
 TORERO.—Y si me ha oído, ¿por qué no embiste?
 TORO.—Pues porque estoy ahora muy ocupado con la declaración de la renta ésta del cuerno. ¿Usted es capaz de calcular el líquido imponible y embestir al mismo tiempo?
 TORERO.—A mí esas cosas me las hace mi picador, que para eso es licenciado en económicas.
 TORO.—Pues yo en cambio me la tengo que hacer solito, y ya me dirá usted si esto puede cuadrar con tal agite, que si una banderilla por aquí, que si un puyazo por allá...
 TORERO.—¿Y cómo le ha salido? ¿Le ha dado negativa?
 TORO.—¡Que va, hombre! ¿No ha visto cómo he derrotado en tablas hace un momento? He destrozado el burladero al enterarme de lo que tengo que atlojar. Y ya me dirá usted si es plan, en mi caso, con vaca y cinco becerros; a mí me parece que esto no es forma... vamos... digo yo...
 TORERO.—Pero vamos a ver, toro de Dios, vamos a ver, ¿no comprende usted que Hacienda somos todos?
 TORO.—¿Todos?
 TORERO.—¡Sí, todos! ¡Usted, los monosabios, el picador, yo, los banderilleros, las mujillas...! ¡Todos!
 TORO.—¿Yo soy hacienda? ¡Pues ahora embisto!
 TORERO.—Pero sin colarse por la derecha, ¿eh, pillín?...

ALAMEDO DEL PARRAL Y DIEZ

LOS SIETE ERRORES

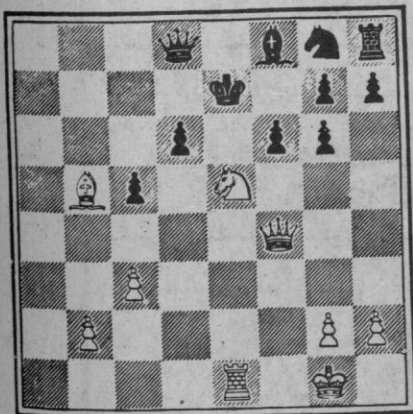
Al copiar el dibujo, el autor cometió siete errores. ¿Sería Vd. capaz de descubrirlos?



Problemas de ajedrez

Por HARRY SMITH

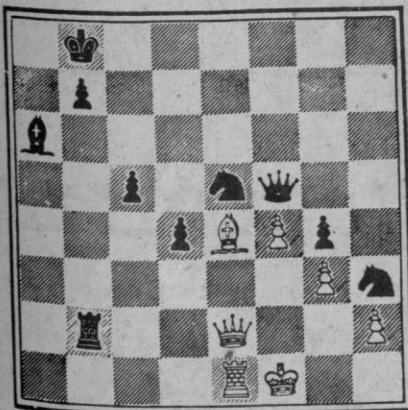
NEGRAS



BLANCAS

Juegan blancas y dan mate en dos. ¿Cómo?

NEGRAS



BLANCAS

Juegan negras y dan mate en dos. ¿Cómo?

PROBLEMA DE LOGICA

	Izquierda		Derecha
NOMBRE			
TIEMPO			
CIUDAD			
PUESTO			

Cuatro jóvenes que toman parte en unas oposiciones de Cátedra de Instituto, realizan uno de los ejercicios, sentados en mesas consecutivas. Con los datos que le damos a continuación, y si los mecanismos de su lógica funcionan bien, tendrá que deducir la colocación en las correspondientes casillas, del nombre de cada uno de ellos, el tiempo que tarda en realizar su ejercicio, la puntuación que obtiene y la ciudad en la que consigue la Cátedra.

- Alvarez tarda tres horas en realizar su ejercicio.
- El que obtiene la Cátedra de Sevilla queda en primer lugar.
- El apellido de uno de los opositores es Andeiro.
- Alvarez se halla en la mesa situada inmediatamente a la izquierda del que tarda cuatro horas en realizar su ejercicio.
- El de la mesa de la derecha tarda cuatro horas y media en realizar su ejercicio y no queda en tercer lugar.
- Alvarez no queda en tercer lugar.
- Pérez consigue la Cátedra de Toledo y se halla en la mesa inmediatamente a la derecha del que obtiene la Cátedra de Zaragoza.
- Moncada tarda cuatro horas en realizar su ejercicio.
- El que queda en segundo lugar se halla en la mesa inmediatamente a la izquierda del que obtiene la Cátedra de Sevilla.
- El que queda en tercer lugar se halla en la mesa situada inmediatamente a la izquierda del que tarda tres horas y media en realizar su ejercicio.
- El de la mesa de la izquierda consigue la Cátedra de Santiago.

HOROSCOPO

PARA LA SEMANA DEL 18 AL 24 DE JUNIO

ARIES (21 marzo a 20 abril)



SALUD	E
TRABAJO	B
DINERO	B
AMOR	P

TAURO (21 abril a 20 mayo)



SALUD	R
TRABAJO	M
DINERO	B
AMOR	E

GEMINIS (21 mayo a 21 junio)



SALUD	B
TRABAJO	B
DINERO	B
AMOR	R

CANCER (21 junio a 21 julio)



SALUD	M
TRABAJO	R
DINERO	E
AMOR	B

LEO (22 julio a 21 agosto)



SALUD	B
TRABAJO	R
DINERO	B
AMOR	E

VIRGO (22 agosto a 22 sept.)



SALUD	B
TRABAJO	R
DINERO	E
AMOR	B

LIBRA (23 sept. a 22 oct.)



SALUD	R
TRABAJO	E
DINERO	M
AMOR	B

ESCORPION (23 oct. a 22 nov)



SALUD	M
TRABAJO	E
DINERO	B
AMOR	B

SAGITARIO (23 nov. a 20 Dic)



SALUD	R
TRABAJO	M
DINERO	P
AMOR	E

CAPRICORNIO (21 Dic. a 19 E)



SALUD	E
TRABAJO	P
DINERO	B
AMOR	E

ACUARIO (20 En. a 18 Feb.)



SALUD	E
TRABAJO	E
DINERO	B
AMOR	P

PISCIS (19 Feb. a 20 marzo)



SALUD	R
TRABAJO	B
DINERO	B
AMOR	B

CLAVE DE SIGNOS

E = Excelente. - B = Bueno. - R = Regular. - M = Mlo. - P = Pésimo.

SOLUCIONES A TIEMPO LIBRE

SOPA DE LETRAS

Axilar
Cava
Femoral
Pulmonar
Yugular
Hepática
Porta

SIETE ERRORES

Arbusto
Señal tráfico
Parachoques
Trayectoria rueda
Tapacubos
Rueda
Admiración

PROBLEMA DE AJEDREZ

1.
2.J. B.,
1. C3A+,
2. C5C mate

PROBLEMA DE LOGICA

Nombre: Alvarez, Moncada, Pérez, Andeiro.
Tiempo ejercicio: 3 horas, 4 horas, 3 1/2 horas, 4 1/2 horas.
Ciudad: Santiago, Zaragoza, Toledo, Sevilla.
Puesto: Cuarto, tercero, segundo, primero.

CRUCIGRAMA

HORIZONTALES.—1: Modesto. 2: Remediará. 3: rU. alesU. Na. 4: Amo. Ama. Bis. 5: ebiL. Pomo. 6: Saras. Pelan. 7: Dege-nerar. 8: Olerá. 9: aeS. Loe. Eta. 10: Tra-mo. Cumas. 11: Eones. Irene.
VERTICALES.—1: Raes. Vate. 2: Rumbad. arO. 3: Me. Oiré. San. 4: omA. Lago. Me. 5: Dela. Sellos. 6: Edema. Neo. 7: Sisa. Perecí. 8: Tau. Pera. Ur. 9: or. Bola. Eme. 10: Animar. Tan. 11: Ason. Basé.