

Fin de Semana

La observación meteorológica



9.000
estaciones
terrestres
y miembros de
tripulaciones
de 7.000
buques
mercantes,
cooperan
con sus
informaciones

Todos los días, y durante las 24 horas de cada día, un ejército silencioso de observadores meteorológicos de

unas 9.000 estaciones terrestres repartidas en el mundo entero efectúan más de 100.000 observaciones del

tiempo, de la nubosidad, de la temperatura, de la humedad, de la presión barométrica, etc. Los miembros de las

tripulaciones de unos 7.000 buques mercantes, por lo general oficiales mercantes es-

(Continúa en la pág. 2)

EL ADELANTADO DE SEGOVIA

Sábado 16 de abril de 1983
Año LXXXIII. — N.º 25.273 D. L.: SG. 7-1958

Director:
Pablo Martín Cantalejo

PROGRAMA
DE **TVE**

DEL 17 AL 23 DE ABRIL

(Viene de la 1.ª)

pecialmente formados en materia de observaciones meteorológicas, efectúan también regularmente observaciones análogas, durante las travesías. Además merced a unos 3.000 aviones de transporte que utilizan las rutas aéreas del mundo entero, se obtienen observaciones altamente provechosas. Por

otra parte, cada día se suelen unos 3.000 globos dotados de instrumentos muy ligeros, y de un transmisor de radio miniaturizado con el fin de sondear la atmósfera y retransmitir a tierra las mediciones efectuadas.

El volumen de datos así obtenido cada 24 horas es enorme y cada día que pasa la cuidadosa acumulación de

esos datos crece de manera desmesurada. ¿Cuál es la razón de ese apetito insaciable de observaciones que tienen los meteorólogos? ¿Donde van a parar todos esos datos? ¿Para qué finalidad práctica los servicios meteorológicos del mundo entero utilizan una tal cantidad de información?

En meteorología, como en la mayoría de las ciencias, los fenómenos interesantes deben ser observados, medios y consignados si se quiere que las investigaciones permitan comprender los mecanismos de esos fenómenos y una aplicación útil de tales conocimientos. La sed excepcional de información de los me-

atmósfera está constantemente agitada y en plena evolución.

A gran escala, los grandes monzones de Asia y Africa van y vienen según las estaciones, en las latitudes templadas, cualquiera que sea la época del año, aproximadamente una docena de depresiones evolucionan simultáneamente durante sus respectivos ciclos de vida que duran unos pocos días, mientras que a una escala más reducida pueden contarse unas 2.000 tormentas sobre todo localizadas en la zona tropical y que, a pesar del ruido que hacen, no duran más que unas pocas horas. Estos no son sino algunos de los nu-

CADA 7 DIAS

EL ULTIMO TIRON

Nuevamente vimos esta semana a los escolares con libros al brazo o a la espalda. Con ilusión unos, con resignación otros, han vuelto a la tarea que ya perfila su fin en el horizonte en que se vislumbran las próximas vacaciones. Y todos, incluidos los padres, se aprestan para el último tirón, —último esfuerzo—, que supone el final de curso.

Si hasta aquí pudo transcurrir sin pena ni gloria, a partir de ahora todos habrán de aligerar el ritmo, quienes van bien y cuantos tienen algo pendiente de recuperar.

En esta recta final no podemos dejar a los estudiantes, solos, con la responsabilidad de sacar adelante un curso, porque la nota final no será, solamente, la calificación de unos estudios realizados a su largo, sino también de una atención y estímulos recibidos o de ambas cosas combinadas.

Por ser los padres adultos, que, por fuerza, han de saber planificar y organizar, deberán ayudar a sus hijos a realizar estas tareas dentro del campo de sus estudios.

Facilitar un ambiente adecuado, será un empeño a conseguir.

Los distintos tipos de ruidos suponen una pérdida de atención y rendimiento enormes y requieren un esfuerzo superior al necesario. Una buena concentración, imprescindible para sacar cualquier trabajo, para el estudio lo es más.

Que los padres estén en casa, aunque no sea más que físicamente, cuando los hijos han de estudiar, es algo que los mayores olvidamos con frecuencia. Nuestra presencia supone un estímulo, un reconocimiento a su quehacer y una gratificación, por tanto.

No descuidar su alimentación, sueño y estancia al aire libre, son puntos importantes a la hora de conseguir un buen rendimiento.

En cuanto a horas de estudio, que ayudará a determinar el profesor tutor, serán las necesarias en cada caso concreto, pues no se trata solamente de conseguir notas brillantes, (que jamás llegarán a reflejar matices realmente importantes del comportamiento del alumno frente al estudio), sino de aprender y madurar.

De ahí el influjo, a veces negativo, de las ofertas de recompensas nada proporcionadas al esfuerzo y mucho menos a la índole de beneficios que con el trabajo del estudio se deben pretender conseguir.

MARTIN MONTES



eteorólogos tiene su origen en el carácter excesivamente complejo y variable del gigantesco sistema que desean estudiar, es decir, la totalidad de la atmósfera de nuestro globo.

La atmósfera es una burbuja de aire que la gravedad mantiene en contacto con la tierra, cuya superficie está constituida por una variedad infinitamente compleja de pastos, bosques, montañas, desiertos, océanos y hielo. A medida que la tierra gira sobre su eje y describe su órbita anual alrededor del Sol, su superficie se calienta y enfría alternativamente. No es pues sorprendente que nuestra

merosos fenómenos meteorológicos muy diversos que nos traen lluvias fecundas cuando la naturaleza no es propicia, y catástrofes y destrucciones cuando se muestra violenta. No es, pues, extraño que los meteorólogos necesiten tantas observaciones para vigilar constantemente esa inmensa y turbulenta esfera.

OBSERVACIONES CLIMATOLOGICAS

Para poder conocer la climatología de la tierra, es decir las condiciones medias que existen en cada lugar en el transcurso de las horas y

(Segue en 3.ª)

(Viene de la 2.ª)

de las estaciones, así como para conocer la variabilidad y probabilidad de las desviaciones con respecto a los valores medios, es necesario disponer de largas series de observaciones recogidas a lo largo de numerosos años en un número máximo de lugares diferentes. Esas observaciones climatológicas se concentran, analizan y conservan en archivos administrados por los centros nacionales y mundiales. Por lo general, el proceso y difusión de esos datos no tiene un carácter de urgencia.

Por el contrario, todo lo que se refiere al tiempo que hace, es decir, a los servicios de predicción y avisos, el interés que presenta una observación es muy pasajero. Un envío de melocotones pierde su valor si esos frutos llegan podridos al mercado. De igual manera, una observación meteorológica no tiene ninguna utilidad para el predictor si es obsoleta cuando la recibe.

En consecuencia, las observaciones «sinópticas», es decir las que se efectúan en todas las estaciones a la misma hora y que, cuando han sido concentradas, permiten tener una visión de conjunto de la situación meteorológica global a una hora determinada, deben difundirse rápidamente antes de que pierdan su interés. Por esta razón, la meteorología se ha dotado de un sistema mundial de telecomunicaciones que comprende numerosos enlaces por cable, por radio e incluso por satélite. Gracias a ese sistema mundial de telecomunicaciones, un predictor que trabaje en un centro bien equipado dispondrá de las observaciones que corresponden a una hora determinada procedentes de todos los puntos de nuestro

globo, en un plazo de una hora o dos después de que esas observaciones hayan sido realizadas. Tales observaciones constituyen el material de base para el trazado de los mapas meteorológicos que el predictor utilizará para establecer sus predicciones.

PREDICCIONES

El hombre de la calle puede pensar que su servicio meteorológico no hace otra cosa sino preparar predicciones de carácter general que se difunden al público y que le llegan por intermedio de los grandes medios de información, pero tal no es el caso. Además de mantener una red de observación meteorológica en su país para satisfacer las necesidades nacionales e internacionales, su servicio nacional lleva a cabo probablemente un gran número de tareas especiales en materia de predicción y difusión de avisos. Cada aeronave que sobrevuela el territorio ha recibido un pronóstico de tiempo y de los vientos a lo largo de su ruta, así como indicaciones sobre las condiciones que encontrará a su aterrizaje. También pueden contribuir enormemente a la seguridad, y a menudo a la rentabilidad de numerosas actividades que dependen de las condiciones meteorológicas, las predicciones meteorológicas especialmente adoptadas en función de necesidades particulares. Los agricultores, turistas, servicios públicos y marinos y tantos otros usuarios necesitan predicciones meteorológicas correctas para ejercer sus actividades en buenas condiciones, especialmente en lo que respecta a la seguridad, cabe añadir que en el caso de condiciones meteorológicas realmente peligrosas, la diferencia entre la vida y la muerte puede depender de un aviso difundido a tiempo.

Las predicciones son sobre todo útiles para las actividades en curso a las que deben llevarse a cabo en un futuro inmediato, mientras que la información de carácter climatológico se aplica más bien a la planificación a largo plazo de una amplia gama de actividades que dependen del tiempo. Tal es el caso de la agricultura, la planifica-

ción en diversas industrias, especialmente en lo que respecta a la producción y utilización de la energía. De hecho, el tiempo ejerce una influencia en las actividades del hombre de manera tan profunda y amplia que las ocasiones de desarrollar las aplicaciones de la climatología en provecho de la economía de cada país son nume-



ción y el aprovechamiento de las tierras, la selección de plantas y animales, el desarrollo y rendimiento de los cultivos, los pastos y el ganado, las medidas para mitigar las pérdidas originadas por las plagas y enfermedades, etc. actividades todas ellas que sacan provecho de la información de ciertos aspectos de la utilización de los recursos hídricos como, por ejemplo, la construcción de presas, las redes de saneamiento, etc., y la planificación de los sistemas de riego, que pueden constituir un problema crítico en las regiones áridas. Existen numerosas otras aplicaciones de la climatología

El mundo no puede permitirse desaprovechar las posibilidades que ofrece la climatología.

Los meteorólogos no olvidan nunca que si pueden cumplir sus obligaciones con respecto a la humanidad, ello lo deben a los esfuerzos del humilde pero indispensable ejército de observadores meteorológicos dispersos por el mundo entero. Son esos observadores los que alimentan el precioso flujo de las observaciones que constituye el material vital con que trabaja la meteorología.

O.M.M.

REPUESTOS Y ACCESORIOS

ANNISA, S. L.

Distribuidor oficial FEMSA y ARMSTRONG

Paseo Conde Sepúlveda, 29 Teléfonos 42 49 30 y 42 75 12

SALON DEL CALZADO

EL MAS COMPLETO,
AMPLIO Y VARIADO SURTIDO

Juan Bravo, 54

(Frente Casa los Picos)

APROXIMADAMENTE EL 7 POR CIENTO DE LA POBLACION ADULTA ESPAÑOLA ES DEPRESIVA

El Gabinete de Estudios Bernard Krief ha realizado, con el patrocinio del Laboratorio Lederle (Cyanamid), un Libro Blanco sobre La Depresión en España.

El estudio establece por primera vez en España que existen un 6,9% de depresivos en la población de más de 15 años, lo que supone unos 2.000.000 de depresivos. Cifra realmente considerable, que afecta principalmente a las mujeres, un millón y medio, frente a los hombres (algo más de cuatrocientos mil) en una relación pues de más de tres mujeres por cada hombre.

Frente a esa población enferma, existe un 45,7% de NO DEPRESIVOS y un 47,4% situados en un nivel intermedio.

La mayoría de estos enfermos no se tratan y existen en primer lugar problemas de diagnóstico entre los médicos generales y cierta resistencia a enviarlos al especialista en Psiquiatría, (que recibe el 87,5% de los pa-

cientes por consejo de amigos y sólo el 44,5% del médico general) a pesar de que la depresión se considera como algo fácil de aceptar por el paciente.

Para los psiquiatras los síntomas más importantes son tristeza y tristeza vital, dolores de cabeza, trastornos del sueño e inhibición motora.

Para los médicos generales, dolores de cabeza, tristeza, cansancio, astenia y trastornos del sueño.

Los pacientes depresivos proceden fundamentalmente de grupos humanos que tienen más riesgo de depresión que otros, y así, en primer lugar, con el 15,4% están los divorciados o separados, con el 14,7% los que tienen más de seis hijos, con el 14,7% el dedicarse a sus labores, con el 12,6% no tener estudios, con el 10,6% ser viudo o viuda, con el 10,1%, ser de clase baja, con el 10% ESTAR EN PARO; CON EL 8,5% vivir solo, con el 8,3% ser de clase social media-

baja, con el 8,2% tener un puesto directivo, con un 8,2% ser el mayor de los hermanos y con el 8,1% vivir en pareja sin estar casado.

La población no activa jubilados, rentistas, personas en búsqueda del primer empleo, etc. son también grupos de alto riesgo. Por el contrario eligiendo los grupos humanos más saludables, en cuanto a estar libres de este tipo de trastornos serían por una parte los **casados** y por otra no haber superado los **cuarenta años para mujeres** o los **cincuenta para hombres**.

Los pacientes depresivos ven cinco veces más médicos por término medio que los que no lo son y necesitan más la colaboración de la familia, de los amigos y del médico.

Las consecuencias sociales de la depresión se centran en absentismo laboral (45,3%), baja productividad laboral (43%), conflictividad

laboral (30,5%), pérdida del trabajo (22,7%).

Resumiendo:

- a) Las consecuencias personales, familiares y laborales obligarían a una mayor toma de conciencia de toda la sociedad.
- b) El diagnóstico y tratamiento de estos trastornos se está realizando dentro de un modelo sanitario muchas veces inadecuado, aunque se efectúan diversos esfuerzos, tanto por parte de las autoridades sanitarias, como de la clase médica y de las instancias sociales para paliar el problema (medicina comunitaria y equipos multidisciplinarios, hospitales de día, unidades de urgencia psiquiátrica, etc.).
- c) El papel del médico de medicina general debería ser más activo en este campo, tal como ocurre en otros países.
- d) Actualmente el depresivo acude en primer lugar al médico general y desde aquí

(Continúa en la pág. 5)

DE LA SIERRA SEGOVIANA



CELESE

LECHE PASTEURIZADA
LA LECHE MAS NATURAL
UN PRODUCTO SEGOVIANO
AL SERVICIO DE SEGOVIA

OCASO S.A.



SEGUROS DECEOS Y GENERALES
Avda. Fdez. Ladreda, 12
Teléfono 41 17 63

SEGUROS Y REASEGUROS

TELEFONOS DE EL ADELANTADO

DIRECCION: 41 46 98
REDACCION: 41 46 97
ADMINISTRACION: 41 46 96

(Viene de la 4.ª)

debería hacerse una detección, diagnóstico y tratamiento de un modo precoz y en régimen ambulatorio.

e) Para ello sería conveniente una profundización en su formación psiquiátrica, así como un mayor apoyo institucional.

f) El volumen de enfermos que acude cada año a consulta médica (el 50% de la población urbana) desborda y colapsa los servicios médicos.

g) La sociedad española, como la de otros países, tie-

ne una especial prevención ante el estigma de una «suspuesta «enfermedad mental». Un cambio de actitud en este sentido sería conveniente, ya que el entorno inmediato del paciente (familia, pareja, amigos, compañeros de trabajo), puede tener una incidencia importante en la profilaxis y tratamiento.

h) El enfermo depresivo concreto se encuentra en la actualidad, insuficientemente asistido, con diagnósticos y tratamientos muchas veces inadecuados.



Semana de Información sobre el DEFICIENTE MENTAL.

Nuestro país cuenta ahora con 350.000 Nuevos Ciudadanos de derecho.

Hasta ahora, los Deficientes Mentales constituían una minoría marginada, apartada de todos los beneficios sociales.

Hoy, la Constitución y la Ley de Integración de Minusválidos les considera ciudadanos con plenitud de derechos. Derecho a la asistencia, a la recuperación, a las prestaciones sociales y Seguridad Social, derecho a la educación, derecho al trabajo.

Derechos que les restituyen a su condición de seres humanos.

Derechos que responsabilizan al Estado y a la Sociedad.

A todos nosotros. Porque las Leyes son instrumentos cuya eficacia depende de nuestra colaboración y apoyo.

Son 350.000 nuevos ciudadanos... de derecho.

Es preciso que lo sean de hecho.

¿MUEBLES?...
HERNANDO

MIS HORAS DE MECEDORA

FUERA DE JUEGO. Si ya en cierta ocasión expuse mi particular opinión respecto a ese premio especial de 27.000.000 de ptas., que la Lotería tiene asignado en los sorteos de 250 ptas., y que es un dinero que también puede alcanzar aquél que ya se vió favorecido con unos cuantos millones, hoy no tengo más remedio que hablar de otro hecho y resolución adoptada con la que estoy totalmente disconforme. Y si ayer nada conseguimos y aún la Lotería Nacional sigue empeñada en mantener ese extraño reparto de millones, cuando creemos que mejor sería distribuirlos en más números de «pedreas», o en varias extracciones de «dos cifras», o en otro «cuarto» premio de los llamados gordos, no por ello voy a desistir hoy de expresar una oposición que estoy seguro compartirán muchos apostantes más.

Y es nuestro tema las quinielas del fútbol.

Resulta que por unas vacaciones de siete días, nos alejamos de nuestra ciudad de residencia... Rellenamos un boleto en esa otra localidad a que nos hemos trasladado y tenemos después la suerte, si suerte es una pequeña consolación de 12 aciertos, de comprobar que por esa destreza nos corresponden, pongamos por caso, unas 750 pts., aproximadamente... Y ya hemos regresado a casa... Y cuando nos acercamos a la Oficina o Entidad en que habremos de hacer efectivo el cobro de nuestro premio, resulta que allí se nos comunica que no puede producirse el hecho. ¿Y qué hemos de hacer entonces? Pues recorrer nuevamente los cientos de kilómetros y desplazarnos a la localidad donde pasamos aquellos siete días de descanso y donde invertimos nuestro dinero, o hacer frente al «papeleo» que de siempre es norma en España. Reclamación y esperar a los días que sean, para que se confirme el premio por el jefe que corresponda y se reciba la orden de abono. ¡Y todo este anticuado y loco trasiego de papeles para sólo cobrar 750 ptas! ¡Formalidad señores del Patronato de Apuestas! Vamos a ser serios y a dar facilidades a los que mantenemos este juego. Confecciónese una lista oficial y nacional de premios y abónese el boleto premiado en cualquiera de las oficinas a que el apostante se dirija.

En la Lotería Nacional siempre podrá haber algo con lo que no todos estemos de acuerdo, pero la verdad es que compramos un décimo en La Coruña y podemos cobrarlo en Málaga. ¿Y recuerdan ustedes el mal humor que llegó a existir cuando por unas falsificaciones se motivó el por un cierto tiempo sólo se pudiesen cobrar en la Administración en que se habían adquirido los billetes?... Esperemos ahora que cunda el ejemplo y que en lo sucesivo también en las apuestas de quinielas, podamos hacer efectivos nuestros premios en cualquier punto de España. Llegue también «el cambio» a eliminar un papeleo absurdo y no siga permaneciendo en «fuera de juego» el Patronato. Queda pitada la falta y la castigamos.

ENRIQUE GARLA

VENTORRO PUENTE DE HIERRO

Especialidad en raciones de cocina. Lomo y jamón ibérico. Escabeches.

COCINA SELECTA



CORREO FILATELICO

Modificaciones al programa de 1983



En el programa de emisiones se han efectuado diversas modificaciones, unas que afectan a las fechas previstas y otras a la inclusión

tabria, Murcia, La Rioja y Valencia. También se conmemora con un sello el Año Mundial de las Telecomunicaciones y con otro, el 44.º



de nuevas series. Las emisiones que se acordó incluir en el programa de este año son las correspondientes a los Estatutos de Autonomía de Andalucía, Asturias, Can-

Congreso del Instituto Internacional de Estadística. Las otras modificaciones se refieren a las fechas de tres series para hacerlas coincidir con diversos acontecimien-



tos filatélicos, de todo lo cual iremos informando a nuestros lectores.

en circulación de la serie que nos ocupa.

Tal como acordó la Comisión de Programación el pasado día 23 de marzo, se puso en circulación una serie de tres valores sobre Cuerpos de Seguridad del Estado, los cuales reproducimos.

La tirada de esta serie es de ocho millones de ejemplares para los valores de 9 y 14 pesetas y de seis millones para el de 33 pesetas.

El procedimiento de impresión es el acostumbrado de huecograbado policolor; el tamaño de los pliegos 40,9 x 28,8 mm. en formato horizontal y de 80 efectos en cada uno. Papel estucado y dentado 13 1/4.

Aparte de los habituales matasellos de primer día que vienen usándose en las nuevas emisiones, tanto en Madrid como en Barcelona, un matasellos especial fue concedido por la Dirección General de Correos y Telecomunicación, el cual reproducimos y cuya fecha inicial de uso coincide con la puesta

en circulación de la serie que nos ocupa.

No suspiramos hoy por ningún nuevo sello, tal vez apuntar que la Primera Exposición Filatélica celebrada en España en 1909 cuyo 75º se cumplirá en octubre de 1984 bien lo merece; pero notamos en el programa que después de cuatro años consecutivos, el Día de las Fuerzas Armadas se ha quedado sin sello y no vamos a pensar que con los cuatro motivos realizados de 1979 a 1982 se hayan agotado, pese a que todos ellos han sido más que medianos por no decir pobres. De todas formas ahí están y a no ser que el programa sufra de nueva otra modificación, este año no habrá sello que era tradicional ya.

Nos conformaremos con algún que otro matasellos especial, pudiendo adelantar el rodillo de propaganda que con tal motivo se utilizará en Burgos del 29 de abril al 29 de mayo próximo y que ha concedido la Dirección General de Correos.

José María GOMIS SEGUÍ



ELECTRODO INSTALACIONES, S. A.

C/ Buitrago, 13

Teléfonos 42 86 05 - 42 86 06
SEGOVIA

Programación de TVE

Semana del 17 al 23 de abril

DOMINGO

PRIMERA CADENA

9,45, CARTA DE AJUSTE

9,59, APERTURA
Y PRESENTACION

10,00, HABLAMOS

10,30, EL DIA DEL SEÑOR.
SANTA MISA

11,30, GENTE JOVEN

12,30, TIEMPO Y MARCHA
«Judokita 82»

14,30, ESTA SEMANA

15,00, NOTICIAS

15,30, BELFI Y LILLIBIT

«El médico del bosque»

Los alegres enanitos del bosque son extraordinariamente trabajadores comenzando muy temprano su tarea diaria, a excepción del tío de Belfi, único médico de la aldea, y quien siente especial debilidad por la bebida. No obstante, es muy buen médico atendiendo con gran entrega y amor a sus pacientes, cualidades que le han proporcionado el cariño y respeto de los aldeanos.

15,55, CICLO BUSTER KEATON
«La ley de la hospitalidad»

17,15, AUTOMOVILISMO

17,30, GIMNASIA RITMICA

19,00, PROXIMAMENTE

19,25, ENTREGA DE LOS
OSCAROS
(1.ª parte)

20,00, NOTICIAS

20,30, ENTREGA DE LOS
OSCAROS
(2.ª parte)

22,00, MEMORIA DE ESPAÑA

«España entra en el Siglo XX» (1896-1916)

DIRECCION, GUION y REALIZACION: Ricardo Blasco
PRESENTACION: Fernando Rey.

El episodio arranca con la primera filmación que se conserva de nuestra historia del cine, cuyas imágenes captó Promio desde la Puerta del Sol. Se aborda la herencia de la Restauración, el desastre colonial, el asesinato de Cánovas y la coronación del Rey y su boda. Se concede el Premio Nobel a Echegaray (1904) y a Ramón y Cajal (1906). La Semana Trágica de Barcelona y la política de Canalejas y Romanones. Rivalidad en el mundo taurino: Belmonte y Joselito. El fútbol se introduce en España lentamente. La Infanta Isabel viaja a la Argentina. Vedrines vuela de París a Madrid. Los comienzos del Séptimo Arte en España: Margarita Xirgu e Irene López Heredia. Europa se quiebra ante la Primera Guerra Mundial: aliadófilos y germanófilos.

BOUTIQUE

Lydia

Barrio El Carmen
Teléfono 42 18 48

23,00, ESTUDIO ESTADIO

24,00, DESPEDIDA Y CIERRE

SEGUNDA CADENA

15,15, CARTA DE AJUSTE

15,28, APERTURA
Y PRESENTACION

15,30, LOS GRANDES RIOS
«El Támesis»

16,30, ZARABANDA

17,00, LA VISPERA
DE NUESTRO TIEMPO

18,30, ESTRENOS TV
«La masacre de Kansas City»

20,15, HISTORIA DE LA
FOTOGRAFIA
«Nuevos horizontes»

20,45, RESUMEN INFORMATIVO
SEMANAL

21,45, LARGOMETRAJE
«El cuarto poder»

DIRECCION: Richard Brooks
GUION: Richard Brooks
INTERPRETES: Humphrey Bogart, Kim Hunter, Ethel Barrymore, Ed Begley, Warren Stevens, Paul Stewart, Martin Gabel.

«El Día» es un periódico de Nueva York que presume justamente, desde hace casi un siglo, de honestidad en sus informaciones. Es un «clásico» y nadie de los que en él escriben estiman que aquellas páginas sean una arqueología, pero los tiempos han cambiado y «El Día» va a ser vendido a una cadena rival, con un estilo de periodismo distinto.

23,30, DESPEDIDA Y CIERRE

LUNES

PRIMERA CADENA

13,45, CARTA DE AJUSTE

14,00, PROGRAMACION
DE COBERTURA REGIONAL

14,55, CONEXION
CON LA PROGRAMACION
NACIONAL

15,00, TELEDIARIO

15,35, CON SOLERA

16,05, LAS ESPOSAS
DE ENRIQUE VIII

«Episodio n.º 7»

INTERPRETES: Keith Mitchell, Angela Pleasence, Julia Cornelins, Shila Burnlen, Ralph Bates.

Catalina Howard es una joven romántica y apasionada con una idea bastante idealista de su Rey. Catalina es sobrina del Conde de Norfolk quien ha intrigado los suficientes para entroncar a su familia con la realeza.

Se celebra la boda y Catalina queda decepcionada ante un esposo agotado, viejo y gotoso. Las aspiraciones de Enrique VIII de tener un heredero al trono están cada día más lejanas. Catalina por su parte ha tenido amores previamente con un joven que ahora pretende seguir disfrutando de sus favores. Enterado Norfolk del asunto (que ahora es consejero del Rey) se dispone a hablar con su sobrina para salvar su cabeza.

17,05, MIRAR UN CUADRO
«La Piedad»

17,25, NOMBRES DE AYER
Y DE HOY

18,00, BARRIO SESAMO

18,30, 3, 2, 1... CONTACTO

18,55, EL LIBRO GORDO
DE PETETE

17,00, LAS DESVENTURAS
DEL SHERIFF LOBO

«Las patinadoras
del Sheriff Lobo»

DIRECCION: J. Arnold.

INTERPRETES: Claude Akins, Mills Watson, Brian Kerwin, Morgan Woodward, James Carroll Jordan.

El grupo de patinadoras las «Maulers de Miami» actúan en Orly. Una de las componentes, Peggy Wilson, hermana del entrenador, observa una extraña conducta que hace que su amiga y compañera de habitación, Rhonda, visite al Sheriff. Casi simultáneamente se comete un robo en el banco, según algunos testigos, el ladrón era patinadora.

20,00, PUEBLO DE DIOS

20,30, CONSUMO

«Las gafas y lentillas»

21,00, TELEDIARIO

21,35, MARCO POLO

«Episodio n.º 2»

DIRECCION: Guillano Montaldo.

GUION: Ennio Morricone.

INTERPRETES: Ken Marshall, Tony Vogel, Denholm Elliot, Ann Banchoff, John Gielgud, Tohn Housman, Marilu Tolo, Sada Thompson.

23,05, ESPAÑOLES

24,00, TELEDIARIO

00,25, DESPEDIDA Y CIERRE

SEGUNDA CADENA

18,45, CARTA DE AJUSTE

18,58, APERTURA
Y PRESENTACION

19,00, TELENOVELA

«Los Europeos»,
de Henry James (Cap. 5.º)

19,20, EVOCACION

19,50, LOS MUMINS

20,00, LA FAMILIA MEZGA

«Un crucero de placer»

La situación de la familia Mezga como la de su acompañante, el vecino, no puede ser más caótica: Steve su anfitrión no aparece, no disponen de dinero para regresar a su país y no entienden el idioma. Después de muchos apuros, se enteran de que Steve se encuentra en América, en Florida y hacia allí se dirigen embarcando como polizontes en un barco. Su fracaso continúa y donde llegan es a las heladas tierras del Polo.

20,30, INFORMATIVO

21,00, GRAHAN GREENE

22,00, CON «H» DE HUMOR

«La graduada» - 1971

DIRECCION: Mariano Ozores

GUION: Mariano Ozores

INTERPRETES: Lina Morgan, Florinda Chico, Antonio Ozores, José Luis López Vázquez, José Sacristán, Angel Aranda, Laly Soldevilla, Lola Herrera.

Benita, sometida desde hace no se sabe cuantos años a su tía Agata, señora que consideraba que hasta respirar era pecado, ahora que la santa mujer ha muerto y delegado por testamento en la puritana Benita muy buenos dineros, se viene a Madrid a descubrir, como Colón, lo que es el amor. Benita se echa de maestra a una señora, experta profesional del Madrid «la nuit», pero todas sus experiencias, son una peripecia la mar de casta, sin ninguna aventura que correr, hasta que encuentra a un apuesto médico con bigote...

23,30, DESPEDIDA Y CIERRE

MARTES

PRIMERA CADENA

13,45, CARTA DE AJUSTE

14,00, PROGRAMACION DE COBERTURA REGIONAL

14,55, CONEXION CON LA PROGRAMACION NACIONAL

15,00, TELEDIARIO

15,35, VUELTA CICLISTA A ESPAÑA

17,05, UN MUNDO PARA ELLOS
«De la vida a la muerte»

18,00, BARRIO SESAMO

18,30, 3, 2, 1... CONTACTO

18,55, EL LIBRO GORDO DE PETETE

19,00, EL LLANERO SOLITARIO
«El frigorífico»

El Llanero Solitario y su buen amigo indio Toro, son encagados de la custodia del tren que experimenta un vagón frigorífico que permitirá transportar en perfecto estado un suero indispensable para la vida de algunas personas. Unos asaltantes de trenes, piensan que un tren tan bien custodiado debe transportar gran cantidad de dinero y planean asaltarlo.

19,30, EL PARAISO DE LOS ANIMALES
«Pequeñas maravillas»

20,00, ENCUENTROS EN LIBERTAD ECONOMIA

«La Tierra y la gente» (I)

21,00, TELEDIARIO

21,35, VUELTA CICLISTA A ESPAÑA

21,50, SU TURNO

22,50, VIVIR CADA DIA
«El sueño americano de John Ballan»

DIRECCION: José Luis Rodríguez Puértolas.

«La Balada de John Ballan» y demás temas musicales originales del programa han sido compuestos por el músico Luis Nodar, e interpretados por el grupo gallego «Queimada» John Ballan es un personaje de la vida de Pontevedra que forma parte y está integrado en el paisaje humano de la ciudad. A caballo entre lo lumpen y lo exótico, entre lo tierno y lo bufonesco, Ballan es un personaje popular en la vida de la ciudad: artista a su manera, ha decidido ser para Pontevedra un embajador «sui generis» de la vida americana.

23,45, TELEDIARIO

00,10, DESPEDIDA Y CIERRE

SEGUNDA CADENA

18,45, CARTA DE AJUSTE

18,58, APERTURA Y PRESENTACION

19,00, TELENOVELA
«La caída»,
de Concha Alós
(Cap. 1.º)

19,30, FORMULA TV

20,00, ROBINSON

20,30, INFORMATIVO

21,00, RETRATOS DEL PODER

«Truman»

Accedió a la presidencia norteamericana por fallecimiento de Roosevelt, casi al final de la II Guerra Mundial, y desde un principio tuvo que tomar graves y difíciles decisiones. Suya fue la orden de lanzamiento sobre Hiroshima y Nagasaki de las primeras bombas atómicas. No tuvo remordimientos por sus acciones. Finalizada la guerra inauguró una forma de actuar frente al bloque soviético conocida como doctrina Truman. Intervino militarmente en Grecia y Turquía. A final de su mandato volvió a enviar sus tropas a combatir, en esta ocasión a la llamada Guerra de Corea.

21,30, THOMAS Y SARAH

«El día en el Metropole»

22,20, MUSICA EN EL TIEMPO

«El mecenazgo real y el renacimiento»

23,15, EL PEQUEÑO MUNDO DE DON CAMILO

INTERPRETES: Mario Adorf, Brian Blessed.

Día de elecciones. Darío Camoni es reconocido como él en otro tiempo poderoso fascista cuya práctica favorita era obligar a la gente a tomarse botellas enteras de aceite de ricino. La gente se da cuenta de su presencia en el mitin y el individuo huye buscando un refugio en la casa de Don Camilo. El líder de los comunistas, Litio, tiene una lista de todos los simpatizantes fascistas y promete al partido que los eliminará a todos cuando asuman el poder. Todos los simpatizantes están de acuerdo.

23,45, DESPEDIDA Y CIERRE



CAJA DE AHORROS
Y MONTE DE PIEDAD
DE SEGOVIA

AL SERVICIO
DE LOS
SEGOVIANOS

MIERCOLES

PRIMERA CADENA

- 13,45, CARTA DE AJUSTE
- 14,00, PROGRAMACION DE COBERTURA REGIONAL
- 14,55, CONEXION CON LA PROGRAMACION NACIONAL
- 15,00, TELEDIARIO
- 15,35, LAS ESPOSAS DE ENRIQUE VIII
«Episodio n.º 8»

El Rey se siente rejuvenecido con su bella y flamante esposa. No sabe nada de las maquinaciones de Norfolk y Catalina: el consejero propone a la Reina que la única forma de acallar rumores es traer la alegría al Rey dándole un hijo, incluso aunque no sea de él. Pero es descubierta la conspiración y dos jóvenes amantes de la Reina son torturados para que confiesen sus ilícitas relaciones y finalmente muertos. Catalina Howard es enviada a la Torre. Enrique, anciano ya, ante las sugerencias de sus consejeros decide casarse de nuevo. Le dicen que precisa una mujer que le cuide y le dé nuevas energías para que emprenda una nueva campaña militar. Casa con Catalina Parr, muy religiosa, viuda dos veces y agradable compañía. La noche de bodas Catalina lee al Rey sus poemas.

- 16,30, VUELTA CICLISTA A ESPAÑA

- 17,05, LOS RIOS
«Guadalquivir»

- 18,30, BARRIO SESAMO
«El cubo»

- 18,30, 3, 2, 1...CONTACTO

- 18,55, EL LIBRO GORDO DE PETETE

- 19,00, NOSOTROS

- 20,00, ESTA ES MI TIERRA
«Las Alpujarras»

- 21,00, TELEDIARIO

- 21,35, VUELTA CICLISTA A ESPAÑA

- 21,50, SESION DE NOCHE
«Matar un ruiseñor»

DIRECCION: Robert Mulligan.

AUTOR: Harper Lee.

GUION: Horton Foote.

INTERPRETES: Gregory Peck, Mary Badham, Philip Alford, John Megna, Frank Overton, Rosemary Murphy, Ruth White, William Windom.

En los primeros años treinta aún colean los efectos de la depresión en las zonas agrícolas y ganaderas del país. En una pequeña localidad en la que ejerce de abogado Atticus Finch —viudo y con dos hijos de corta edad— los sentimientos raciales siguen tan a lo vivo como en los días de la Sección, con el agravante de que es a la población negra a la que se hace responsable de todos los males que aquejan al país. Atticus acepta defender de oficio a un hombre de color al que se acusa de haber violado a

una muchacha de raza blanca. Esto enfrentará a Finch con todos sus convecinos, llegando al extremo de poner en juego su vida y la de sus hijos.

- 00,20, TELEDIARIO

- 00,45, DESPEDIDA Y CIERRE

SEGUNDA CADENA

- 18,45, CARTA DE AJUSTE

- 18,58, APERTURA Y PRESENTACION

- 19,00, TELENOVELA
«La caída»,
de Concha Alós
(Cap. 2.º)

- 19,30, DIBUJOS ANIMADOS

- 19,45, EL CARRO DE LA FARSA
«Antología»

- 20,30, INFORMATIVO

- 21,00, ULTIMA FRONTERA
DIRECCION: Manuel Toharia
Revista de información científico-tecnológica que versa fundamentalmente sobre la ciencia española y que se ocupa también de divulgar lo que se hace en este campo en el resto del mundo.
Secciones: La ciencia es fácil: «El origen de la tierra». Investigar en España: «Los OPI». Inventos y experiencias: «La pila».

- 22,00, ESTUDIO ABIERTO
DIRECCION Y PRESENTACION: José María Iñigo.
REALIZACION: Fernando Navarrete.

- 24,00, DESPEDIDA Y CIERRE.

MOSA

Le ofrece vehículos de ocasión
de todas las marcas,
revisados y garantizados



Avda. San Rafael, 42

Teléfono 42 16 26

JUEVES

PRIMERA CADENA

- 13,45, CARTA DE AJUSTE
- 14,00, PROGRAMACION DE COBERTURA REGIONAL
- 14,55, CONEXION CON LA PROGRAMACION NACIONAL
- 15,00, TELEDIARIO
- 15,35, VUELTA CICLISTA A ESPAÑA
- 16,05, LAS ESPOSAS DE ENRIQUE VIII
«Episodio n.º 9»

Las intrigas religiosas que de alguna forma involucran a Catalina Parr amargan los últimos años de Enrique VIII. El Rey cae enfermo grave y la Corte intriga por la sucesión del Soberano, nombrando heredero al joven Eduardo, encomendado a la protección de María y Catalina. Esta última se ve obligada a casarse de nuevo, esta vez con Seymour para defender los derechos de sucesión de los príncipes.

- 17,05, OTRAS COSAS
- 18,00, BARRIO SESAMO
- 18,30, DABADABADA
- 19,30, EL LIBRO GORDO DE PETETE
- 19,35, EL ARTE DE VIVIR
«Julio Verne: Presente, pasado y futuro»

20,30, LA VIDA SECRETA DE EDGAR BRIGGS
«El infiltrado»

- 21,00, TELEDIARIO
- 21,35, VUELTA CICLISTA A ESPAÑA
- 21,50, BUENAS NOCHES
- 22,50, EN ESTE PAIS
- 23,45, TELEDIARIO
- 00,10, DESPEDIDA Y CIERRE

SEGUNDA CADENA

- 18,45, CARTA DE AJUSTE
- 18,58, APERTURA Y PRESENTACION
- 19,00, TELENOVELA
«La caída»,
de Concha Alós
(Cap. 3.º)

19,30, EUROPA EN JUEGO

20,00, NUESTRO AMIGO EL ESPANTAPAJAROS
«Un poco de ciencia»

DIRECCION: James Hill.
GUION: Keith Waterhouse - Willis Hall.
INTERPRETES: Jon Pertwee, Una Sttubs, Geoffrey Baydon, Joan Sims.

Worzel ha extraído una de sus muchas cabezas, esta vez precisamente la que le proporciona un gran saber y le hace, especialmente inteligente. La ha buscado por todos los sitios y no la encuentra, pero recuerda que John y Sue han empezado el curso escolar y se dirige a la escuela. Allí descubre que el Sr. Peters está haciendo

ciertas reparaciones en el tejado y ni corto ni perezoso asciende al mismo produciendo el natural asombro en el maestro.

- 20,30, INFORMATIVO
- 21,00, PRODUCCION ESPAÑOLA
- 22,00, CINE CLUB
CICLO: DOUGLAS SIRK
Programa sobre Douglas Sirk realizado por Antonio Drove.
- 22,20, «TIEMPO DE AMAR; TIEMPO DE MORIR»

DIRECCION: Douglas Kirk.
AUTOR: Erich Maria Remarque.
GUION: Orin Janning
INTERPRETES: John Gavin, Lilo Pulver, Keenan Wynn, Jock Mahoney, Thayer David, Agnes Windeck, Erich Maria Remarque.

1944: en el frente ruso, el ejército alemán se bate con la desesperación que le imprime el certero presentimiento de la derrota. Uno de sus hombres, un oficial, recibe un breve permiso que decide disfrutar en su ciudad natal. Allí tendrá ocasión de comprobar de cerca los contrastes de la retaguardia: Por un lado, la tranquilidad y el amor, que acabará encontrando. Por otro, los bombardeos aéreos, las persecuciones políticas y la destrucción de la población civil. Será para el soldado como una pesadilla en que se superponen, íntimamente unidos, la vida y la muerte. Y en el fondo, como inevitable final, el regreso a las trincheras...

00,30, DESPEDIDA Y CIERRE

KalorSa SA

MONT. INDUSTRIALES
CALEFACCION
VAPOR
SANEAMIENTO
ENERGIA SOLAR
DEPURADORAS
GRUPOS DE
HIDROPRESION



VIERNES

PRIMERA CADENA

13,45, CARTA DE AJUSTE

14,30, PROGRAMA
DE COBERTURA REGIONAL

14,55, CONEXION CON LA
PROGRAMACION
NACIONAL

15,00, TELEDIARIO

15,35, SESION DE TARDE
«Esta es la noche»

17,30, VUELTA CICLISTA
A ESPAÑA

18,00, BARRIO SESAMO
«Cosquillas»

18,30, LAS FABULAS
DEL BOSQUE VERDE
«La llamada del bosque»

Juanito Marmota ha sentido la llamada del bosque y, como ocurre en todos los animales cuando comienzan a ser adultos, le ha llegado la hora de abandonar el nido y a los suyos. Durante la cena, comunica a su familia la decisión que ha tomado de dirigirse al bosque verde donde piensa construirse una casa.

Por la mañana, muy temprano, abandona el hogar y emprende su largo camino hacia el bosque, en el que tendrá que afrontar los peligros que encontrará.

19,00, LA ISLA DEL CORAL
(Episodio n.º 2)

DIRECCION: Chris Thomson
INTERPRETES: Scott Mc
Gregor, Richard Gibson,
Nicholas Bond Owen.

El barco, totalmente desarbolado por la tormenta, choca violentamente contra los arrecifes de la costa. Tan solo el viajero Ralph, el grumete Jack y el pequeño polizón Peterkin, sobreviven a la

catástrofe. Los tres naufragos exploran la costa, encontrando una cabaña de troncos, en su interior y sobre un camastro, descubren un esqueleto humano.

19,30, UN MUNDO FELIZ

20,00, DE PELICULA
«Ilustres personajes»

20,30, MAS VALE PREVENIR
«Artrosis»

21,00, TELEDIARIO

21,30, VUELTA CICLISTA
A ESPAÑA

21,45, UN, DOS, TRES

23,00, LAS PICARAS
«La viuda valenciana»

DIRECCION: Francisco Regueiro.

GUION: Francisco Regueiro y Alfredo Mañas.

INTERPRETES: Cristina Marsillach, Alfredo Mañas, Teresa del Río, José Vivó, Francisco Ceciclio, Luis Lorenzo y Antonio Iranzo.

Leonarda, joven viuda, está materialmente asediada por los galanes que mueren por sus prendas y su dote. Ella los rechaza y para justificar su desprecio por el sexo fuerte se inclina hacia el

misticismo. Al salir de la iglesia, Leonarda se enamora súbitamente del joven Camilo, más para no incurrir en contradicción con su programa de vida se propone sus deseos con una argucia: un criado suyo va a invitar a Camilo a entrar en casa de su ama con los ojos vendados. Cuando Camilo intenta rebelarse contra esa condición ella se venga dándole a entender que ha sido amante de una vieja.

24,00, TELEDIARIO

00,25, TESTIMONIO

00,30, DESPEDIDA Y CIERRE

SEGUNDA CADENA

15,15, CARTA DE AJUSTE

15,28, APERTURA
Y PRESENTACION

15,30, BRUCKNER

17,40, REESTRENO

19,00, INFORMATIVO

19,30, LOS RIVALES DE
SHERLOCK HOLMES

«La mujer del sombrero grande»

DIRECCION: Alan Cooke

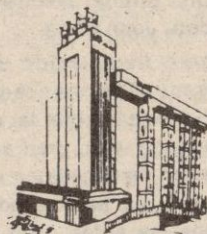
GUION: Alan Cooke

INTERPRETER: Margot Boyd
Ann Beach, Tricia Thorns,
Elvi Hale, Lucretia Burgess.

Un hombre es asesinado en un salón de té. Sólo se sabe que estaba acompañado de una mujer que lucía un sombrero grande. Con esta sola pista y con las declaraciones obtenidas de dos ladronas, la señorita Molly, agente de Scotland Yard, pone en marcha la investigación que la llevará a esclarecer la verdad.

20,30, LA CLAVE
Presentación
Largometraje
Coloquio

00,15, DESPEDIDA Y CIERRE



HOTEL GRAN VIA

FIN DE SEMANA
EN SEGOVIA
EN EL HOTEL MAS
MODERNO Y MEJOR
SITUADO

(Consulten precios)

Aire acondicionado
en todas las habitaciones

Paseo de Ezequiel González
Teléf. 42 73 61 (5 líneas)

SABADO

PRIMERA CADENA

10,15, CARTA DE AJUSTE

10,29, APERTURA
Y PRESENTACION

10,30, PISTA LIBRE
«Locos por el arte»

12,30, LA CAJA DE LOS RITMOS

13,00, CONCIERTO

14,00, REVISTA DE TOROS

14,30, BIBLIOTECA NACIONAL

15,00, NOTICIAS

15,25, VUELTA CICLISTA
A ESPAÑA

16,00, DIBUJOS ANIMADOS

16,30, PRIMERA SESION
«La última bala»

DIRECCION: James Neilson
GUION: Borden Chase.

INTERPRETES: James Stewart, Audie Murphy, Dan Duryea, Dianne Foster, Elaine Stewart, Paul Fix y Frank Chase.

Eran los días en que los últimos tramos del ferrocarril se tendían en territorio de Colorado. Numerosos forajidos acechaban la nómina del personal de las obras y todos los intentos por evitar el robo resultaban inútiles.

Grant McLaine, un ex inspector de la compañía constructora, es contratado para transportar el dinero de la nómina, ya que es el único que no podrá infundir sospechas, pues se trata, nada nada menos, que del hermano del cabecilla de una de las bandas de asaltantes.

18,30, EL LOCO MUNDO
DE LOS PAYASOS
«El filántropo»

19,00, USTED, POR EJEMPLO
«La vivienda rural»

20,00, NOTICIAS

20,30, CIUDADES PARA VIVIR
«La ciudad del futuro»

21,00, FESTIVAL DE EUROVISION
Desde Munich, transmisión en directo del XXVIII Concurso de la Canción de Eurovisión, en el que participa REMEDIOS AMAYA con la canción «Quién maneja mi barca», representando a España.

23,30, VUELTA CICLISTA
A ESPAÑA

23,45, DESPEDIDA Y CIERRE

SEGUNDA CADENA

15,15, CARTA DE AJUSTE

15,28, APERTURA
Y PRESENTACION

15,30, MUSICA Y MUSICOS

16,00, EL ESPIRITU DE ASIA
«Vietnam»

En el Vietnam de hoy el único arte que se permite oficialmente es el aceptado por el régimen de Hanoi. Pero hay muchos refugiados en todo el mundo que intentan preservar su cultura genuina, sobre todo en Francia, con la esperanza de regresar algún día a su país.

17,00, RETRANSMISION
DEPORTIVA

Balonmano:
Analtasuna - Marcol

18,20, MUSICAL EXPRESS

19,20, LAS BRIGADAS DEL TIGRE
«La justicia por su mano»

DIRECCION: Víctor Vicas.
GUION: Claude Desailly
INTERPRETES: Jean-Claude Bouillon, Jean-Paul Tribout, Pierre Magnelon, Francois Maistre.

Una nueva ola de violencia inquieta a la opinión públi-

ca francesa. Robos, sobornos, asesinatos, se suceden casi a diario y particularmente una serie de crímenes extraños, sin relación unos con otros, que tiene sumamente intrigada a la policía. Un lazo común une, sin embargo, a los asesinados: todos ellos han tenido algo que ver con la justicia. Las Brigadas del Tigre, que han tomado cartas en el asunto, disponen tan sólo de esta débil pista, aunque recientemente y a raíz de la muerte del anarquista Thellier, la mujer de éste, Clara, parece tener algún elemento más de sospecha, pero que no comunica a los hombres de Valentín.

20,15, ALCORES

21,15, ELECTRICIDAD
Y ENERGIA

21,45, LARGOMETRAJE
«Un botín de 500.000
dólares», 1974

DIRECCION Y GUION: Michael Cimino.

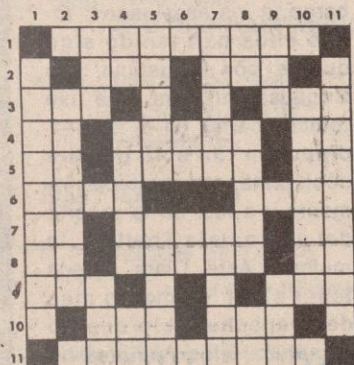
INTERPRETES: Clint Eastwood, Jeff Bridges, George Kennedy, Goffrey Lewis, Catherine Bach, Jack Dobson.

Un extraño predicador, que tiene que salir huyendo de su iglesia a tiros, se empareja con un joven truhán llamado Lightfoot, con el que decide compartir su particular forma de vida. El «predicador» es, en realidad, un conocido atracador de bancos, Johnny Thunderbolt. Ahora la pareja está lista para la acción, pero como primera providencia tendrán que eludir el acoso de Red Leary, socio de Thunderbolt en el asalto al banco de Montana, cuyo botín fue escondido en una vieja escuela, ahora ya desaparecida. Red no creyó una palabra de esta fábula y persigue a su socio, el «predicador».

23,45, DESPEDIDA Y CIERRE

TIEMPO LIBRE

CRUCIGRAMA



HORIZONTALES: 1: Municipio de Guipúzcoa. 2: Al revés, recorra con la vista lo escrito. Tueste. 3: Al revés, desgasta. Al revés, exista. 4: Consonante repetida. Período de tiempo, por lo general breve (PI). Al revés, pronombre personal. 5: Símbolo del tantalio. Conjunto de partículas disgregadas de las rocas silíceas. Símbolo del radio. 6: Plural de letra. Al revés, adaza. 7: Símbolo del bismuto. Alabo con exceso o sin razón. Consonantes. 8: Dios de los antiguos egipcios. Desafían. Al revés, letra del alfabeto griego. 9: Agarradero. Letras de «número». 10: Pronombre personal. Hueso de la cadera. 11: Exquisito.

VERTICALES: 1: Cada uno de los huesos articulados entre sí, que forman la columna vertebral (PI) 2: Arbusto araliáceo,

de adorno, originario de Canadá (PI). 3: Al revés, República Árabe Unida. 4: Antigua lengua de Provenza. 5: Elevar. Al revés, pronombre personal de segunda persona usado como tratamiento de respeto y cortesía. 6: Nombre de letra. Al revés, pronombre personal. 7: Facultad de discurrir. Arroje. 8: Carta de la baraja. Punto o madurez de las cosas. Preposición inseparable. 9: Conjunto del reino inorgánico de un país o región. Al revés, letra del alfabeto griego. 10: Comunidad política Europea. 11: Órgano sexual masculino de las plantas fanerógamas (PI).

SOPA DE LETRAS

Por Montse

C	P	P	O	C	A	A	P	A
S	M	I	D	O	L	L	E	S
A	R	E	N	E	L	J	A	R
D	I	E	T	T	A	U	O	Q
V	I	R	T	U	A	M	N	U
S	A	E	T	S	O	D	O	E
C	U	A	D	R	O	S	A	E
I	T	O	C	D	I	P	C	R
O	N	A	G	O	L	O	N	T

Encontrar los nombres de siete tipos de imágenes.

UMOR SIN ACHE

UN COGOTE CONFIADO

Día tras día este cronista de las cosas raras, sorprendentes y surreales, se encamina a la redacción del viejo periódico que fundara hace la tira de años aquel don Rufino. Siempre el mismo recorrido, llueva, nieve o salga el sol: subida del Postigo (pegan los cigarrillos, canta el bronquio su canción protesta), plaza del Conde Alpuente, callejoncito entrañable llamado «calle Angosta» (hace unos años unos gamberros también surrealistas le pusieron una ele al letrero, pasando a llamarse «calle Langosta», con lo cual culinariamente ganó bastante), y por fin, plaza de San Facundo. El cronista de los despropósitos y las cuchufletas va pensando en sus particulares musarañas, piensa en el viejo periódico que ahí está, hecho un mozo; piensa en la langosta, piensa en don Rufino, y piensa —qué ordinario es— en cuándo cobrará, porque el cronista en este punto no admite surrealismos, ¡Qué le vamos a hacer!...

En la placita de San Facundo lo primero que se le ofrece al paseante es el cogote limpio del que fuera gran poeta don José Rodao. ¡Qué cogote el de don José! Es un cogote de una vez, erguido, bien moldeado, casi helénico. Un cogote que respira paz. Un cogote que se expone a los cuatro vientos, a las cuatrocientas miradas. Un cogote que no siente la necesidad de arrimarse a la pared, para cubrirse de negras asechanzas. Un cogote segoviano que vive y respira —en su inmortalidad de bronce— en Segovia.

¿Podría sentirse tan confiada la nuca de don José Rodao, si estuviera asentada en una plazuela de Rentería, Galdácano o Hernani, pongo por caso? ¿No existiría el riesgo de que el occipital le oliera a pólvora en cualquier momento?

¡Demos gracias (junto con don José), de vivir, respirar, amar, y envejecer, en esta ciudad tan entrañablemente pacífica que es nuestra Segovia!
Por ahora, claro...

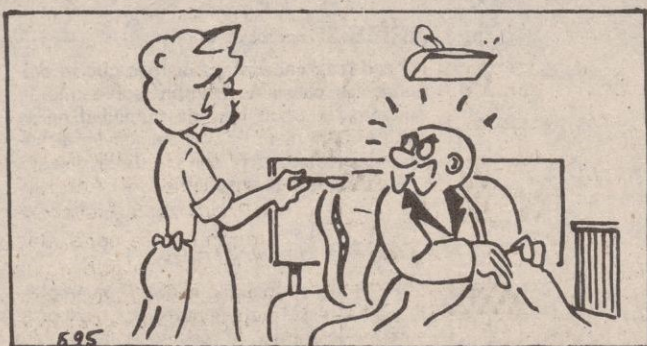
ALAMEDO DEL PARRAL Y DIEZ

FRUTOS DE FRUTOS



LOS SIETE ERRORES

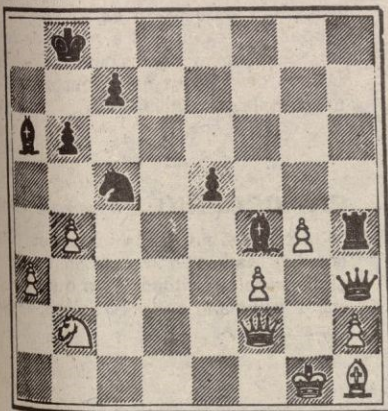
Al copiar el dibujo, el dibujante cometió siete errores. ¿Sería Vd. capaz de descubrirlos?



Problemas de ajedrez

Por HARRY SMITH

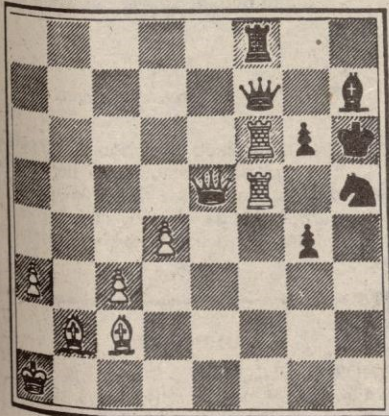
NEGRAS



BLANCAS

Juegan negras y dan mate en dos.
¿Cómo?

NEGRAS



BLANCAS

Juegan blancas y dan mate en tres.
¿Cómo?

PROBLEMA DE LOGICA

	Izquierda			Derecha
NOMBRE				
EDAD				
RAZA				
DUEÑO				

Cuatro perros ocupan jaulas consecutivas en el curso de una exposición canina. Con los datos que le damos a continuación, y si los mecanismos de su lógica funcionan bien, tendrá que deducir la colocación en las correspondientes casillas del nombre de cada uno de los perros, su edad, la raza a la que pertenece y el nombre de su dueño.

- 1.- El dueño del perro de la izquierda es el Sr. Caldés.
- 2.- El Pastor Alemán se llama Yuma.
- 3.- El perro de la Sta. Müller tiene dos años y medio.
- 4.- Yaki se halla situado inmediatamente a la derecha del perro que tiene dos años.
- 5.- El perro de la Sta. Müller se halla inmediatamente a la derecha del perro que tiene un año y medio.
- 6.- El Pastor Alemán se halla inmediatamente a la izquierda de Wulfi.
- 7.- El perro del Sr. Bauman no es un Foxterrier.
- 8.- Uno de los perros es un Doberman.
- 9.- El perro de la derecha del todo se llama Pipo y no tiene un año.
- 10.- El Pastor Alemán no tiene dos años.
- 11.- El Pastor de los Pirineos pertenece al Sr. Bauman y se halla inmediatamente a la derecha del perro de la Sra. Parr.

HOROSCOPO

**SEMANA
DEL 16 AL 22 DE ABRIL**

Por M. Jericó



ARIES 21 marzo. 20 abril

No seas tan cabezota. Por más que te empeñes las cosas no siempre son como tú quieres. Un poco más de humildad no te vendrá nada mal. Tu obstinación en alcanzar lo que deseas te salvará de la dejadez y la pereza que te acechan.



LIBRA 22 septiembre. 22 octubre

Inclinaciones estéticas que te llevarán esta semana a la necesidad de materializarlas de algún modo. Eso te relajará de tus problemas económicos que se mostrarán acuciantes.



TAURO 21 abril. 20 mayo

El Sol entra en tu signo el día 20, miércoles. El nativo verá incrementada su paciencia, su perseverancia y su resistencia física. Pero al mismo tiempo hará aparición la terquedad junto a una predisposición a enfermedades de la garganta.



ESCORPIO 23 octubre. 21 noviembre

Pasarás estos días sin pena ni gloria. Actualmente estás pasando por una temporada caracterizada por rachas de buena y mala suerte alternativamente.



GEMINIS 21 mayo. 21 junio

Ningún ejercicio pesado es aconsejable que hagas durante esta semana. Podría resentirse tu espalda. Tendrás desgraciadamente problemas con tu pareja por cuestiones puramente económicas.



SAGITARIO 22 noviembre. 22 diciembre

Estupenda innovación en tu vida. Lo más probable es que estés a punto de cambiar de ocupación o de residencia. Pero no te olvides de tus antiguas amistades porque te serán de gran utilidad.



CANCER 22 junio. 22 julio

Los acontecimientos de esta semana te obligarán a endurecerte. Y en este sentido tu forma de ser indómita te será muy útil. Pero procura que esa dureza no afecte a tu interior sensible y maleable.



CAPRICORNIO 23 diciembre. 21 enero

Si te pasas el tiempo lamentándote no conseguirás nada. Lo mejor, en tu caso, es enfrentarte a la situación en que te encuentras y estudiarla a fondo. Luego, actuar en consecuencia.



LEO 23 julio. 22 agosto

Te surgirán dificultades relacionadas con tu tendencia, muy arraigada, a ejercer la autoridad de forma abusiva. Necesitarás equilibrarla con una gran honestidad, una de tus mejores cualidades.



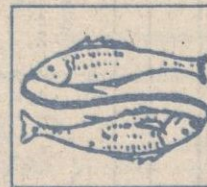
ACUARIO 22 enero. 21 febrero

Aunque quieras un mundo mejor estás en otro totalmente distinto. Lo más difícil para ti es adaptarte a nuevos ambientes pero debes interarlo si deseas sobrevivir.



VIRGO 23 agosto. 21 septiembre

No creas que te harás rico merced a tu tacañería. Al contrario, te traerá muchos pesares. Los buenos aspectos celestes te serán favorables en las relaciones sentimentales.



PISCIS 22 febrero. 20 marzo

Eres demasiado comodón como para intentar algo por ti solo. O te tienen que empujar o tienes que verte en una situación comprometida. Intranquilidad mental que podrá conducirte a desórdenes nerviosos.

SOLUCIONES A TIEMPO LIBRE

SOPA DE LETRAS

Pintada
Sello
Cuadro
Póster
Cromo
Tatuaje
Cartel

SIETE ERRORES

Copia
Almohada
Bolsillo
Pelo
Admiración
Dedo
Manga

PROBLEMA DE AJEDREZ

- ..., A6R
 - D × A, D8A mate
- ↓
- T × C+, R2C
 - T × P mate
- ↑

PROBLEMA DE LOGICA

Nombre: Yuma, Wulfi, Yaki, Pipo.
Edad: 1 año, 2 años, año y medio, dos años y medio.
Raza: Pastor alemán, foxterrier, pastor Pirineos, doberman.
Dueño: Sr. Caldés, Sra. Parr, Sr. Bauman, Sta. Müller.

CRUCIGRAMA

HORIZONTALES. 1: Zumárraga. 2: aeL. Ase. 3: éaR. aeS. 4: RR. Ratos. uT. 5: Ta. Arena. Ra. 6: Eles. ziaM. 7: Bi. Adulo. TB. 8: Ra. Retan. oR. 9: Asa. Ume. 10: Nos. Cia. 11: Suculento.
VERTICALES. 1: Vértebras. 2: Aralias. 3: UAR. Amú. 4: Me. Rasar. Oc. 5: Alzar. detsU. 6: Te. uT. 7: Razón. Lance. 8: As. Sazón. In. 9: Gea. uaT. 10: Euratom. 11: Estambre.