

SUCESOS Y VENTURAS DE UN VIAJE A CUBA

Escalas: Valencia

Con la presente crónica... «El Día»... inicia la publicación de una interesantísima serie, debida a la pluma agil del escritor Rafael Marquina, en viaje de Cuba actualmente, como enviado especial de la Agencia «Sagitario».

La pluma varía y enjundiosa de nuestro colaborador, en este y sucesivos artículos, nos irá describiendo paisajes y sensaciones infinitas, adornado todo ello con la galanura de un lenguaje nítido y sobrio, elegante y sugestivo... (N. de la R.)

En su realidad estricta, el deporte del puerto y su bullicio nos inducen a un evidente engaño. Este tráfico de mercancías y escaso no corresponde a la ciudad que, tras ellos se agita y vive. Acaso por eso se asoma ella a las puntillas para llamarnos la atención desde lejos con la gallardía de la gracia pimpante y la lozana belleza de su morenez saludable.

Si el puerto adolece de crisis, la ciudad está en pleno crecimiento. Con ardor, con ansia, con afán vital, se entera a la adivinada magnitud de su destino, anticipándose a sí misma, de sí misma bautista y precursora. Y después de unos breves minutos de fecunda y dinámica transformación, gallarda hoy con la pujanza joven de su nueva prestación, Valencia, como recién creada, como a cada minuto de un esfuerzo preme y cotidiano, se ofrece a ojos de los viajeros con una complacencia sensual que, en primer lugar, a lo sensual atrae. Los sentidos se empujan de una alegre claridad vital.

Alegre claridad vital. Quizá sea este el prisma exacto para la cabal definición. Sonríe Valencia con una gracia peculiar y propia, tan lejos de la vana coquetería, como de la inocencia inexperta. Sonríe con ai es sabe llorar a solas en la recondita intimidad de su dolor. Sabia de experiencia, rica de esfuerzo conoce que debe a sí misma y sabe que vivir es la primera y más alta sabiduría. Y a vivir se entrega con avidez sensorial siendo de tal modo que rezuma la claridad riente desde sus labios rojos como claveles, hasta la maravilla opulenta del seno blanco para el halago, y fuerte para el es-

... Pero nos adentramos en la ciudad y a medida que la penetramos va ganando la simpatía con el alarde de las novedades y el poderío de sus logros. Hoy, erguida entre el encanto ponderable de la huerta, a la orilla de la mar salada, Valencia ostenta un alarde que es y esto lo dignifica—una naturalidad, su rango de urbe moderna. En un mosaico de aceros, poses todas las gracias y todos los cuidados edilicios desde el gran puente amplio y esculpido y la plaza donde se expande, como en un corazón, la sangre moza, hasta este mercado de flores que, en su fondo, le perfuma las entrañas y como que se las materniza.

De esta entraña de flores nacen estos soberbios monumentos de piedra, y se diría que hay en ello una concepción de civil arquitectura y, sobre todo y ante todo, una doctrina social de una ejemplaridad histórica. La piedra y la flor tienen quizá en el diccionario valenciano un sentido común. Del mismo modo que el cielo y el calor y la brisa. Todo adquiere aquí, al contacto y en torno a esta realidad exacerbada y vehemente, una significación más rica de palpaciones, infinitamente más sensorial y decisiva. De donde proviene esta... o si queréis esta mostaza, con

que Valencia sazona y da saber a su vida?

Miles de signos y matices diversos, apresados y captados al pasar, nos inducen a intuir que acaso prevenga de una auténtica e insobornable fidelidad valenciana a los imperativos vitales. Hay ciudades que duermen y ciudades que viven. Valencia es una ciudad vividora. Pero aún entre estas ciudades que viven, cabe distinguir entre las que lo hacen sin darse cuenta y las que viven saboreando la vida. Valencia es de estas últimas. Como una nube solo el milagro del río contempla pasar su propia vida sobre el espejo de su alma. Y al modo de los niños que juegan con barquitos en el estanque y los empuja para que se adentren en las aguas y tiran piedras para que los círculos, ensanchándose impelan al navio pequeño, ella aupa, hostiga, acicata la nave de su vida y no se asusta de tirar piedras al agua para que, en torbellinos enormes empuje el agua al navio. Y al modo de los marinos expertos que se sirven de instrumental científico y de planos y brujulas y sextantes, utiliza ella, para aplicarlos a su juego, los altos postulados sociales, las grandes conquistas modernas.

A esta mezcla de puericia y madurez de juego y de ciencia debe la ciudad del Turia este prodigio de graciosa fortaleza con que hoy convence y subyuga desde el primer momento. Vivir es el primer don y la primera alegría. Saber vivir es la mejor doctrina. Tal es el credo que aprende el forastero al pasar. Y tal es, en suma, la lección maravillosa de Valencia.

Para quien, después de unos años de no verla, la visita ahora, Valencia es una sorpresa. Pero—entiéndase bien—una sorpresa que ofrece en la mano, enseguida, como una naranja, una explicación. Es decir, que deja de serlo inmediatamente a poco apto que sea el recién llegado para captar las palpaciones vitales. Valencia lleva en sí misma su propia energía. Es una conciencia activa, en pie, dinámica. Y porque ello es cierto, lo demás, según la promesa del Evangelio, le ha sido dado de añadidura. Y lo demás es, en este caso feliz, la gracia.

Lo de menos, con ser enorme, en este rápido y bello progreso de Valencia es lo natural y lo logrado; lo más importante y sustantivo en esta perenne posibilidad viva que late en ella por movo tan prodigioso y claro; este animo optimista y seguro con que se encara con el porvenir, esta fortaleza con que se abre paso por los difíciles caminos del mundo.

Si ha sabido en las Arenas orcar un ensueño y en el puerto una elegancia y en la plaza un centro vital ha sabido también dar a sus videntes, a su potencia sensorial una razón, un sentido una luz que en sí propia halla sinceridad.

En cierto modo podríamos decir



ACCIDENTE DE AVIACION.—El alférez D. Manuel Rayón que piloteaba el Dornier N.º 13, que se estrelló en una colina cerca de Mar menor (Cartagena). En el accidente murió carbonizado el Sr. Rayón junto con otros tres pasajeros.

Expres - Foto

que el Miguelete se ha convertido en Miguelón. Queda ahí enhiesto y firme, ya no como una advertencia, de antaño, sino como una remembranza. Antes él guiaba a Vicente. Vicente miraba al Miguelete y como en todas partes iba donde iba la

gente. Ahora, en el tumulto activo de hogano, las cosas en Valencia han cambiado. En casi todas partes, Vicente sabe muy bien a donde va.

RAFAEL MARQUINA

«Exclusiva Sagitario». (Prohibida la reproducción)

INTERVIUS MEDICAS

¡Cuidado con los baños de sol!

Días de temperatura excesiva. Jornadas duras, calenturientas que nos agotan. ¡Treinta y nueve grados a la sombra! El sol quema las hojas de los árboles. Se suda a mares. Verano. Plenos preparativos y plenos proyectos, el verano, mágica palabra que lleva como eco de playa y de deportes. Y nuestra juventud que vive en este momento en un torbellino que la arrastra, cualquiera que sea la clase social en que se encuentre, hacia la vida moderna, acude a las playas, se tuesta la piel y los lugares de esparcimiento público—campos, jardines, etc.—se pueblan de niños, de todas las edades y condición, sometidos a la acción constante del sol y, sin norma alguna ni dirección experta, sino por propio impulso, se introducen en el agua del río y del mar.

Y nosotros decimos: ¿hasta qué punto puede ser útil la práctica de tales ejercicios físicos, por lo general exagerados?

Y para satisfacer nuestra curiosidad y proyectar un poco de luz sobre nuestras dudas, hemos decidido

entrevistarnos con una de las máximas autoridades en la materia; el doctor Oscar Piñerúa, Académico laureado de la Academia Nacional de Medicina y Profesor de Higiene de la Facultad, de Madrid.

Estamos ya en su casa. Después de breves momentos de espera en el «hall», que nos sirven para admirar un lienzo colosal de Solís, pintor madrileño del siglo XVII, penetramos en el despacho del doctor Piñerúa. Muebles de auténtico estilo español. Cuadros de Alenza, Menéndez Pidal, Greda, Guido Reni... Una valiosa colección de porcelanas del siglo XVIII. Y más cuadros, objetos de arte, profusión de libro...

—Sencillamente—replicamos— a que nos conteste a unas preguntas de vulgarización para EL DIA, de Palma de Mallorca.

—¡Ah, sí, EL DIA... Palma de Mallorca...! Siento verdadera admiración por esta privilegiada tierra. He recorrido casi todos los países del mundo y puedo asegurarle que Ma-

llorca ha sido el que más viva y gratamente me ha impresionado.

Un inciso para darle las gracias por sus amables frases. Luego el doctor Piñerúa:

—Pregúnteme: —¿Cree Vd. conveniente antes de practicar los baños de sol y de mar, un exámen a cargo del médico de si tienen las condiciones orgánicas precisas?

—La perfecta armonía fisiológica es prácticamente imposible de conseguir. Alteraciones del fisiologismo y pasan al patológico. Muchas enfermedades del hombre son incompatibles con la acción directa sobre su cuerpo de los rayos solares. Muchas también son empeoradas por el baño frío. Hay formas de tuberculosis, y me refiero a ésta enfermedad por ser la que pretenden combatir siempre los indoctos espontáneamente mediante los baños de sol, que son agravadas y, por lo tanto, se aligera extraordinariamente su término fatal.

Es, pues, el médico el que ha de prescribir, previo el exámen del sujeto, la forma en que se han de tomar el baño de sol y el baño de agua fría, si no los halla contraindicados.

—¿Opina Vd. que no se ha llegado aún a ese período que podríamos llamar racional o científico en la utilización de los baños de agua fría y de sol?

—En todos los tiempos se ha rendido culto al sol. Dice Perrier que el sol, después de haber dado vida a la tierra, ha permanecido unido a ella por lazos estrechos que justifican, cada vez más, a medida que los conocemos mejor, el culto que bajo diversas formas la dedicaron los pueblos de la antigüedad.

No he de decir otra cosa de los baños de agua fría. Todos los conocemos, como preciosas reliquias artísticas, las ruinas de piscinas públicas griegas y romanas, poseedoras de bellísimos mosaicos, que se conservan hoy, para admiración universal, en diferentes países de Europa, principalmente en Italia y en España y que son exponentes, muertos pero de gran elocuencia, del entusiasmo de los antiguos pueblos por ésta práctica higiénica.

Pero así como en otras épocas se practicaban los baños de agua fría y de sol por puro empirismo y como deporte y solaz del espíritu, sin conocimiento de su acción fisiológica, hoy podemos afirmar que hemos llegado a ese período de su aplicación racional o científica a que Vd. se refiere. Sin temor a equivocarnos y mediante un exámen detenido del sujeto, adulto o niño, prescribimos, perfectamente dosificados, con arreglo a las condiciones individuales, estos medios higiénico-terapéuticos.

—Pueden perjudicar los baños de sol?

—Sí, pueden perjudicar. Para someterse a su acción, como he dicho antes, es preciso conocer el estado del funcionalismo orgánico y tener, al mismo tiempo, noción exacta de la composición de los rayos solares, calóricos y luminosos, visibles e invisibles, que actúan de muy diverso modo.

El sol es un eficaz tónico nervioso. Es un factor importantísimo para el buen funcionamiento orgánico. Pero si se desconocen sus efectos y la estructura de sus rayos; si no se sabe el grado de la intensidad de éstos en las diferentes horas del día y los que llegan a la tierra en los distintos lugares—ciudad, campo, monte, llano, etc.—puede ser inútil y hasta perjudicial.

—Luego, están en un error las gentes que, por el mero hecho de haber oído hablar de la acción benéfica del sol, creen indiferente la manera de utilizarlo o bien piensan que cuanto más, mejor?

—Indudablemente.

—¿Qué enfermedades puede originar?

—Desde el eritema solar, el golpe de calor, la insolación y las congestiones diversas, hasta la agravación de enfermedades latentes y conocidas.

—¿Cuál debe ser la dosificación y extensión del baño de sol?

—Muy distinta en los diferentes sujetos y en determinadas condiciones y circunstancias. Yo considero necesario un período preparatorio durante el cual han de irse exponiendo las diferentes partes del cuerpo progresivamente. Primero los pies, después las piernas, los muslos, los brazos, la espalda, el pecho y el cuerpo entero. Se observará, de este modo de manera perfecta las reacciones local y general producidas en el sujeto. El cuerpo puede hallarse expuesto una hora, de la que podemos pasar aumentando cinco minutos diarios hasta dos horas o dos horas y media. Es conveniente que las sesiones no sean extremadamente largas, sino que con una hora u hora y media es suficiente.

Esto en lo que se refiere a los baños de sol cuando los ha de tomar todo el cuerpo y, principalmente, con fines higiénicos. En ocasiones y con fines terapéuticos se expone sólo una determinada parte del cuerpo y entonces también se hará progresivamente, empezando con el número de minutos que el médico estime conveniente, siempre mínimo, y aumentando con periodicidad.

—El desenfreno de baños fríos que se observa, ¿merece iguales consideraciones?

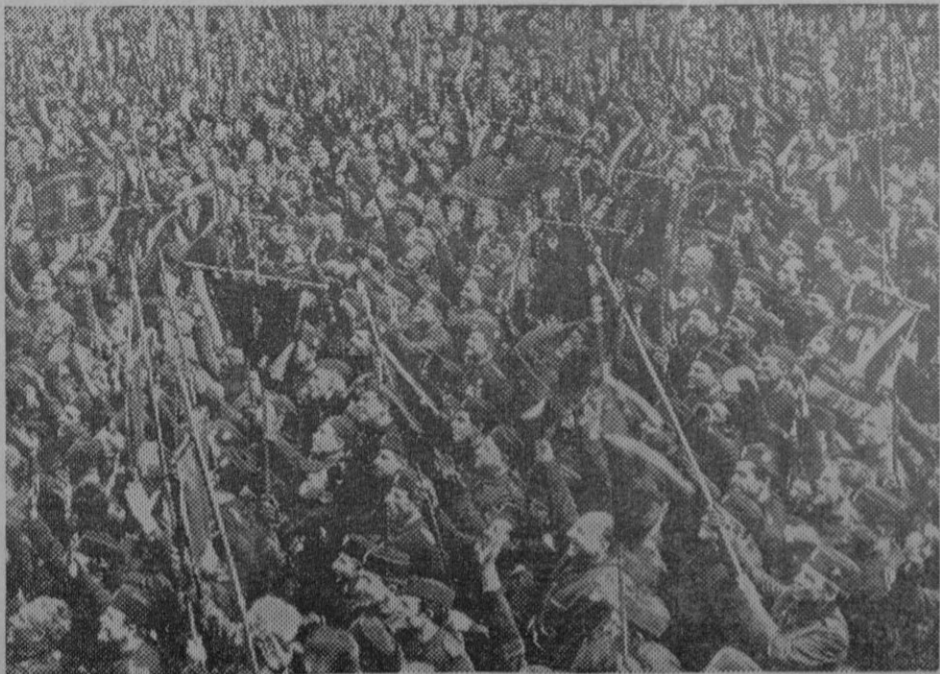
—Las mismas. El baño frío es sano en general, pero también requiere la indicación del médico, previo exámen del sujeto.

—¿Quiere Vd. concretarme algo acerca de los niños en cuestión de baños?

—El organismo del niño sano se adapta fácilmente a aquello a que se le somete. Es necesario acostumbrar los niños al clima que habitan. Desde que nacen debe bañarse el niño en agua no muy caliente, sino simplemente tibia, y tenerles el mayor tiempo posible al aire libre y al sol. Son escasísimas las enfermedades que contraindican el baño de agua en el niño. Casi no existen. De ésta manera el niño se cria bien; sus funciones orgánicas están estimuladas y no pierde el apetito. El sol y el agua son fuente de vida sana y robusta. El niño encerrado entre cuatro paredes y privado de vida higiénica, se hace taciturno y crece desmedrado; su sistema nervioso está en continua excitación y su piel y mucosas son pálidas, signo evidente de su pobreza en glóbulos sanguíneos y en hemoglobina, elementos creados con la colaboración activa de los dos factores naturales a que nos estamos refiriendo, también estimuladores de la formación de vitaminas en el organismo, necesarias para aproximarse a la perfecta armonía funcional de nuestra economía.

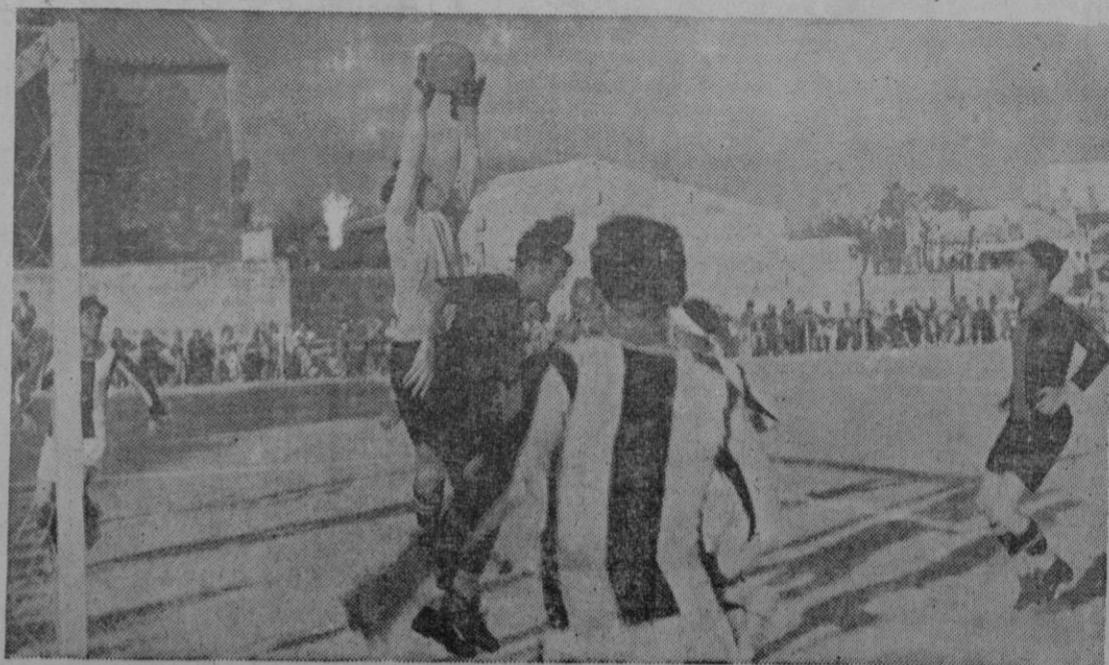
Nos despedimos. Ya en la calle, un calor insoportable nos hace pensar, con nostalgia, en las hermosas playas mallorquinas mientras meditamos sobre los consejos del ilustre clínico que estimamos muy interesantes para ti, lector.

MIGUEL BESTARD
Madrid, 1935.



JOVENES FASCISTAS ITALIANOS A ETHIOPIA.—Diariamente son embarcados en Italia para dirigirse a Ethiopia varias compañías de estudiantes fascistas. Un grupo de ellos dirigiéndose al muelle para ser embarcados.

Express-Foto



FUTBOL.—Baleares-Unión Sportiva.—Comas en un formidable bloqueo

Foto Arbós



REVISTA RADIOTELEFONICA

Noticiero

"Conrado"

El receptor más pequeño del mundo

Parece que el radio-receptor más pequeño del mundo es uno fabricado en la ciudad norteamericana de Waltham (Estado de Massachussets), que fué exhibido en la última exposición internacional de Chicago, no excediendo su volumen total de algunas decenas de centímetros cúbicos y tiene por antena una aguja de tamaño similar a las de uso corriente para costura; el pie o zócalo sobre el cual ha sido montado, no es mayor que una caja fósforos, pero a pesar de tan exiguas dimensiones, el aparato permite oír con claridad y fuerza las transmisiones.

Hasta con una lotería se hace propaganda en favor de la T. S. H.

A fin de aumentar el interés para la T. S. H. aún durante los meses de verano, la radiofonía italiana—según «Funk Express»—acaba de organizar una lotería en la cual pueden participar todos los que compren un aparato. Los tres primeros premios son, respectivamente, de 6.000, 3.500 y 2.000 liras. Los vendedores de los aparatos premiados recibirán 2.000, 1.000 y 500 liras.

El efecto Luxemburgo en los Estados Unidos

Varios aficionados de los Estados Unidos dicen haber tenido oportunidad de observar la producción de una interferencia semejante al efecto Luxemburgo, entre la estación «W L W» que transmite en 700 kilociclos y otras emisoras americanas, pero muy particularmente con la de KDKA, cuya frecuencia es de 980 kilociclos.

El hecho de que sean coincidentes todas las afirmaciones, con respecto a la estación interferente y en la mayoría de los casos con la interferida, parece conceder veracidad a las afirmaciones, circunstancia por la cual se efectúan experiencias actualmente. El fenómeno, por otra parte, ha sido observado por aficionados que se hallan a considerable distancia de ambas emisoras.

Por otra parte, los receptores empleados han sido de distintos tipos, ya sean unidades de alta frecuencia sintonizada, superheterodinos etc. Según declaran los aficionados de referencia, la recepción de «W L W» se efectúa muy débilmente y solo en momentos en que KDKA se mantiene en silencio por unos instantes.

Berlin habla con Tokio

El mes de Marzo ha traído para los ya existentes abonados al teléfono, una nueva sorpresa. El día 12 de Marzo ha sido inaugurado entre la capital de Alemania y la del Japón, el servicio telefónico directo. Cada uno de los abonados no sólo de la capital de Alemania sino de todas partes del país, pueden hablar desde su domicilio particular con cualquier ciudad del Japón. La comunicación se hace como otra cualquiera dentro del país. Hasta ahora el horario para hablar con el Japón es aun limitado, entre las 8 y 12 de la mañana se recibe comunicación. Después de esta hora no hay servicio, ya que entonces son las 20 horas en el lejano Este.

La inclusión de esta nueva línea telefónica con el Japón, es otro paso progresivo en el conjunto de las líneas telefónicas entre los continentes. Las primeras pruebas de líneas telefónicas de tan largas distancias, han sido efectuadas por parte de la Sociedad «Telefunken» hace ya aproximadamente 8 años. Los resultados han sido tan satisfactorios, que ya en el año 1928 ha podido ser inaugurada y entregada al servicio técnico la primera comunicación entre Berlín y Buenos Aires. La comunicación fué conseguida mediante ondas extracortas cuya especial utilidad para distancias largas, ha podido comprobarse en dichas pruebas

preliminares. No tardaron mucho tiempo en poder entregar al servicio público otras tantas líneas transoceánicas. Ya en el año 1931 y en 1932, fué puesta en servicio la comunicación mediante ondas extracortas con la estación Maracay, en Venezuela.

La comunicación entre Berlín y Tokio se hace igualmente por T. sin H. También aquí se han aprovechado las ondas extracortas. En Nauen ha sido levantada una emisora de 50 kilovatios. La comunicación es llevada por vía telefónica hasta dicha emisora, de donde es transmitida mediante ondas dirigidas. Se trata de una antena plana con un cierto número de dipolos. En su construcción se asemeja a las antenas existentes en la tan conocida emisora de onda extracorta de Zeesen sobre las que se transmiten los programas de radio a todo el mundo. La antena es colocada entre dos mástiles de hierro y la longitud de la misma es de 20 m. por la mañana, alargándose la misma a medida que va transcurriendo el tiempo, ya que según se ha podido comprobar, en las horas adelantadas, cuando la longitud de la antena es mayor, la audición es más clara. El traspaso de una a otra longitud de antena se hace sin pérdida de tiempo ya que el emisor es de mando de cuarzo y la conexión puede ser efectuada en el acto mediante los adelantos técnicos de que está equipada la emisora. La transmisión desde Tokio a Alemania se efectúa en la misma forma o sea sobre ondas extra-cortas que son recibidas en Beelitz. Desde el receptor de la emisora de onda dirigida en Beelitz, otra vez es transmitido lo hablado en Tokio sobre las líneas telefónicas hasta el domicilio del abonado. Desde luego estos aparatos receptores son equipados con un regulador automático de fading, como ya lo tienen todos los receptores modernos. La conferencia telefónica no puede ser interrumpida bajo ningún concepto por los fading.

También en el Japón son financiados al igual como en Alemania los receptores de los aparatos emisores. La emisora está situada en Nazaki, aproximadamente 80 Km. y los aparatos receptores en Komuro, aproximadamente 40 Km. de Tokio. La longitud de onda de la emisora japonesa, igualmente se encuentra entre 20 y 30 m. Con la puesta en servicio de esta nueva línea, se ha inaugurado un nuevo servicio que recorre una distancia de aproximadamente 9.000 Km. Con todo esto la reproducción es tan perfecta y tan clara, que se podría creer se trataba de una sencilla conferencia telefónica sobre una distancia de muy pocos kilómetros.

¿Qué son los tubos luminosos y cómo se fabrican?

Ocupémonos de la luz neon, cuyas aplicaciones estimulan justificadamente la atención del público. Estos tubos luminosos producen una luz muy suave, funcionan con la mayor economía y se prestan admirablemente a la decoración moderna. De aquí que se pregunte con frecuencia cuáles son los métodos empleados para su producción. Haremos, pues, una breve exposición del tema.

Hace ya unas cuatro décadas que, fraccionando el aire líquido, se descubrió un elemento inerte y gaseoso a que se dió el nombre de gas neon. Y recientemente un técnico francés, Georges Claude, famoso ya por sus audaces experimentos, logró producir el tubo neon, usado hoy extensamente como medio de iluminación y para los letreros públicos. Sin hacer mayores comentarios sigamos paso por paso el procedimiento que se sigue en la fabricación de uno de estos letreros.

Se comienza por ejecutar un dibujo, trabajo preliminar, ampliándose entonces la pintura hasta darle el tamaño exacto que haya de tener el letrero o la decoración. Traspásase luego el di-

seño a una lámina delgada de amianto. Precisa entonces tornear los tubos de cristal de acuerdo con los caracteres o figuras que hayan de componer el trabajo. Se colocan los tubos sobre un quemador de gas hasta ablandarlos de modo que puedan curvarse, produciendo las formas y efectos por medio de una manipulación que revela extremada destreza por parte del artífice.

Llegamos entonces al punto en que hay que fundir o entrelazar los tubos de cristal ya convertidos en letras o figuras. Emplease un soplete de vidrio para tal fin, lanzándose la llama por los bordes o extremos que hayan de unirse. A medida que la alta temperatura va fundiendo el vidrio, se sopla sin interrupción por el tubo y, ejerciendo una presión neumática en el interior del referido tubo, se evita el desplome de las paredes y a la vez se impide un atascamiento en el tubo a consecuencia del vidrio derretido.

Terminado ya el tubo luminoso, se le somete a la acción de una bomba de mercurio a vacío, con el objeto de extraer todo el aire que contenga antes de introducir el gas. Durante esa etapa se lanza por el tubo una corriente de 37.000 voltios y antes aun de penetrar el gas se observa una decidida brillantez, fenómeno que se produce al quemarse las impurezas que existen dentro del tubo.

He de advertir que, contrario a las ideas del vulgo, no se usa exclusivamente el gas neon en todas estas labores de letreros y figuras. De los cinco colores ya elegidos, dicho gas se emplea solamente en el color rojo; para los azules se utiliza el vapor de mercurio, y una combinación de otros gases; para los verdes empleanse los mismos gases que en el azul, pero el tubo es de color ambar en vez de blanco usual.

En los letreros amarillos hay que valerse de helio en combinación con otros gases, y en los blancos se ponen ciertos gases en una combinación que, según entendemos no ha sido dada a la publicidad, quizás por la importancia que ha de tener la luz blanca en el alumbrado de los domicilios y oficinas.

Según hemos explicado, los tubos constituyen piezas distintas pero imaginémosnos una pieza entera, ya fundida, hermética, de vidrio tubular. A pesar de que el letrero ha venido alumbrando por un espacio de once horas, no se nota una temperatura elevada, pues una de las características de la luz neon es la de no emitir gran calor, realizando en alto grado el sueño de los hombres de ciencia que persiguen el fin de producir una luz fría.

Innecesario es indicar que el uso de los tubos luminosos vienen aumentando cada día, y que cuando ya en los grandes centros de población y aun en las ciudades más modestas, habiéndose ejecutado trabajos de verdadero arte y de gran influencia comercial. Como medio de propaganda y de iluminación pública la luz neon está tomando cartas de naturaleza. Se trata de un elemento que brinda muchas oportunidades para utilizar en variada forma y que ofrece fases interesantísimas.

Problemas que intervienen en la construcción de aparatos superheterodinos

(Continuación)

Frecuencia intermedia
El propósito principal del amplificador de frecuencia intermedia es el de proporcionar un rendimiento selectivo a una frecuencia única. Puede emplearse como adjunto de la fidelidad introduciendo algún método para controlar la selectividad. Así, cuando se desea recibir una estación distante y es necesaria una selectividad alta, debe utilizarse un control para lograr tal selectividad. Para una fidelidad o una fi-

Líneas Aéreas Postales Españolas (L. A. P. E.)

Servicio diario Palma-Valencia-Madrid y regreso (excepto Domingos) con los aviones trimotores de 12 pasajeros de 1.200 HP. de fuerza.

Viajar con rapidez con seguridad es un placer. Ni el más ligero accidente en los seis años de servicio en Madrid-Barcelona; Madrid-Canarias; Madrid-Valencia; Madrid-París; Madrid-Lisboa; Valencia-Barcelona y Valencia-Palma.

Nuestra flota de aparatos cruza diariamente en servicio oficial el cielo de España y Extranjero con enlaces internacionales, sin el más ligero contratiempo. Desayunar en Palma; estar 5 horas en Madrid y dormir en Palma es un sueño.

Nuestra organización suprime todos los gastos intermedios en los viajes (taxis, propinas, comidas, etc.) Los viajeros van de nuestras oficinas a las de Valencia o Madrid, sin ningún sobreprecio en el pasaje, con cargo a 15 kilos de equipaje gratuito.

HORARIO	
Salida de Palma	6:45
Llegada a Valencia	8:15
Salida de Valencia	8:30
Llegada a Madrid	10:20
REGRESO	
Salida de Madrid	14:35
Llegada a Valencia	16:25
Salida de Valencia	16:35
Llegada a Palma	18:05

PRECIOS	
Palma a Valencia	100 Ptas.
Palma a Madrid	200 »
Ida y vuelta valedera por 2 meses e 10 % de descuento.	
MERCANCIAS	
Palma a Valencia	1 Pta. Kilo
Palma a Madrid	2 »

Campo de aviación - Son San Juan

Oficinas: Gran Vía, 5 - Teléf. 2639

delidad muy buena, tal selectividad resulta excesiva y en consecuencia el método introducido debe permitir el paso de bandas laterales de 7'5 kilociclos o más o menos dentro de tal orden.

Un detalle de importancia es la estabilidad del canal de intermedia. Si el oscilador se ha ajustado en forma de que se mantenga al borde de la oscilación, bastará un ligero aumento en la corriente de canalización u otra circunstancia exterior para que rompa al oscilar produciendo excesivo ruido.

En consecuencia el canal de frecuencia intermedia, si bien no ofrece problemas especiales, debe hallarse bien blindado y filtrado. Y así existe alguna posibilidad de oscilación, las resistencias biasadoras, en serie con los catodos, deben hallarse by-passadas mediante condensadores de gran capacidad (2 microfaradios o más), aunque la filtración independiente de placa y pantalla no es muy necesaria.

Es sumamente conveniente emplear conductores blindados en la parte superior, para los terminales de rejilla, conectando los blindajes a masa. En este caso no es necesario utilizar conductores con separación amplia del blindaje desde que los condensadores de intermedia suelen ser de gran capacidad. Y el aumento determinado por la de los conductores no ejerce ningún efecto sobre la sintonización.

(Continuad)

PROGRAMA PARA HOY

Para los radioyentes

- Radio Barcelona EAJ 1 (377,4 metros, 20 Kw., 795 kilociclos).
- 7.15: Primera edición de «La Palabra». (Diario hablado de Radio Barcelona). Discos.
- 8.00: Campanadas horarias de la Catedral. Lección de gimnasia radiada a cargo de la Federación de Gimnástica.
- 8.20: Segunda edición de «La Palabra». Diario hablado de Radio Barcelona. Edición dedicada a las comarcas catalanas. Discos.
- 9.00: Campanadas horarias de la Catedral. Notas necrológicas, facilitadas por la «Veu de Catalunya».
- 11.00: Campanadas horarias de la Catedral. Parte del servicio meteorológico de Cataluña Estado del tiempo en Europa y en España Previsión del tiempo en el NE. de España, en el mar y en las rutas aéreas. Parte meteorológico radiotelegráfico para las líneas aéreas.
- 12.00: Campanadas horarias de la catedral.
- 12.05: Radiofemenina. Sesión femenina de Radio Barcelona dedicada a las mujeres. Impresiones del momento, por Mercedes Fortuny, sección literaria, galería de mujeres célebres, modas, cocina, reglas de sociedad; sección de belleza, consejos útiles, consultorio femenino, concursos, etc. Colaboración de distinguidas escritoras e instituciones femeninas. Lectura de una historia o un cuento semanal.
- 12.30: «Plato del día», del Restaurant Tivoli. Continuación del programa de discos.

Evite los ruidos de su aparato

Instalando una antena antiparasitaria del LABORATORIO ELECTROTECNICO DAMIANS FUNCIONAMIENTO GARANTIZADO J. Anselmo Clavé, 32 Teléfono 2684

- 13. Carnet de «La Veu de Catalunya».
- 13.05: «Cock-tail del día», de Pedro Chicote. Programa del Radioyente.
- 13.25: «Cock-tail de hoy», del Restaurant Tivoli.
- 13.30: Información teatral y cartelera. Continuación del programa de discos selectos.
- 13.55: Sección cinematográfica. Charla cinematográfica, por J. Cuesta Ridaura.
- 14.00: «La Palabra». Emisión de las dos de la tarde. Información de Barcelona. Actualidades teatrales y musicales.
- 14.30: «El fet del día», por Juan Alavedra. Boletín Oficial de la Generalidad de Cataluña. Sumario del número publicado hoy. Continuación de las actualidades.
- 14.55: Bolsa del Trabajo de E.A.J. uno.
- 15.00: Sesión de radio beneficencia organizada exclusivamente en obsequio de las instituciones benéficas, asilos, hospitales y casas penitenciarias de España con discos escogidos.
- 15.15: «La Palabra». Emisión de las 3'15 de la tarde. Directamente desde Madrid. Ministerios. Resumen de la «Gaceta» y Consejo de Ministros. Continuación de la Sesión radio-benéfica.
- 15.30: El micrófono para todos. Sesión dedicada a los suscriptores que con aficiones literarias, musicales o de recitación, quieren actuar ante el micrófono de Radio Barcelona.
- 16.00: Programa de discos.
- 18.00: «La Palabra». Emisión de las seis de la tarde. Información general. Información del Consejo de Ministros. Programa de discos.
- 18.15: «El quart d'hora d'especialitats» Conferencia en catalán, a cargo de la «Academia d'Higiene de Catalunya».
- 18.30: «La Palabra». Suplemento infantil. Noticiero dedicado a los niños. Rondallas, cuentos, consejos útiles, etc.
- 18.35: Programa del Radioyente (discos a petición de señores suscriptores de Radio Barcelona).
- 19.45: Cotizaciones de monedas.
- 20.00: «La Palabra». Noticiero deportivo.
- 20.45: Noticiero desde la redacción de «La Publicitat».
- Cotizaciones de mercancías, valores y algodones.
- 21.00: Campanadas horarias de la Catedral. Parte del servicio meteorológico de Cataluña Estado del tiempo en Europa y en Cataluña. Previsión del tiempo en Cataluña, en el mar y en las rutas aéreas.
- 21.05: Orquesta de Radio Barcelona: «Marcha de la guardia», Gilsourt; «Alhambra mía», Palau; «Minuetto a Sylvia», Albéniz; «Tannhauser» (selección), Wagner; «Melodía», Rubinstein; «El cantar del arriero» (rconto), Diaz Giles.
- 22.05: «La Palabra». Emisión de las diez y cinco de la noche. Directamente desde Madrid. Resumen de

Orange Crush

FRONTON BALNEARIO

Hoy Sábado - Noche a las 10

Orio - Guernica
contra
Satur - Trecet

Echevarria - Carmelo
contra
Echaburu - Sarasola
Y QUINIELAS

Más detalles por carteles y programas Mañana tarde y noche grandes partidos y quinielas americanas.

EL MEJOR PURGANTE - LAXANTE

AGUAS MINERALES NATURALES DE

CARABANA

PURGANTES DEPURATIVAS ANTIBILIOSAS ANTIHERPÉTICAS

SOLO ES LEGITIMA EL AGUA VENDIDA EN SUS BOTELLAS, PRECINTADAS

ESMALTE NACARADO DE ROSAS CARPE



LUZCA UN CUTIS DE ACUERDO CON EL COLOR DE SU VESTIDO O CON EL AMBIENTE QUE LA RODEA

Durante el día, dé a su piel un hermoso tono bronceado y por la noche, luzca un elegante cutis nacarado.

¿Se imagina usted la delicada seducción de esta doble personalidad? Entre las muchas virtudes que posee el Esmalte Nacarado de Rosas «Carpe», una de las más destacadas es la de dar a la piel el tono de color que más la favorece, desde el blanco nacarado hasta el moreno bronceado tan de moda, sin que jamás reseque ni perjudique el cutis más delicado.

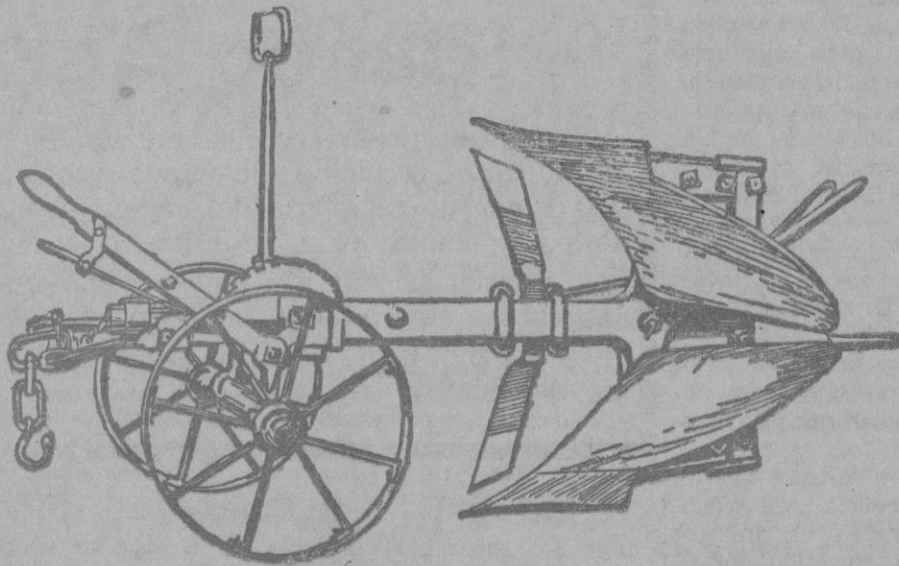
Si a usted le gusta tomar baños de sol, y su piel está demasiado tostada para presentarse con traje de noche en una reunión elegante, el Esmalte Nacarado de Rosas «Carpe» en los colores: Blanco, Crema, Rachel o Natural le permitirá dar a su piel el tono claro de invierno, volviendo a adquirir su habitual color tostado a la mañana siguiente.

Por el contrario, si prefiere no exponerse a las quemaduras del sol, pero le agrada lucir un cutis bronceado natural, lo puede conseguir fácilmente usando el Esmalte Nacarado de Rosas «Carpe», color bronceado.

El Esmalte Nacarado de Rosas «Carpe», aparte de estas y otras ventajas que lo distinguen de todos los demás productos de nombre o aspecto parecido, tiene la rara propiedad de hacer desaparecer en el acto las pecas, manchas, barrillos, pequeñas arrugas y poros dilatados dejando una piel suave y mate preciosa.

Pida el Esmalte Nacarado de Rosas «Carpe», en cualquiera de los 8 colores siguientes: Blanco, Crema, Rachel, Moreno, Natural, Rosado, Salmón y Bronceado en todas las perfumerías y droguerías de España, a Ptas. 7.50 el frasco grande y Ptas. 4.25 el pequeño (timbre aparte).

Para completar el maquillaje le aconsejamos usar el colorete natural permanente y el lápiz de labios superpermanente «Carpe», cuyos colores armonizan muy bien con el Esmalte Nacarado de Rosas.



Maquinaria Agrícola

Arados Brabants con palas de acero pulimentadas en varios tipos

Constructor ANDRÉS NICOLAU MELIA

Escuela, 9 - Magos, 4 - PORRERAS

Spratt's

la antigua y acreditada firma inglesa, especializada en alimentos para toda clase de animales, ofrece sus folletos gratis enseñando el modo de conservar la salud y la belleza de perros, gatos, pájaros, etc.



Golosinas para animalitos delicados

una clase de alimento especial para cada raza y edad. Tratamiento de Verano contra destemple, eczema, etc.

Clases diferentes de alimentos a base de: semillas, carne, pescado, hueso, leche, cereales, pepsina, huesos, carbón vegetal, aceite de hígado de bacalao, etc.

DEPOSITO EXCLUSIVO PARA BALEARES:

Establecimientos ANDRÉS BUADES

Cestos 15, Cort 23. PALMA

Lea que le interesa

para Vd. o su familia y algún amigo

Ha llegado a Palma procedente de América con un surtido importante de flores y plantas medicinales de los Andes el acreditado Botánico que estuvo muchos años establecido en la Plaza Eusebio Estada n.º 4. Las personas que necesiten pueden pasar por la calle Casa del pueblo n.º 40, 1.º, y serán atendidos, como siempre.

ASEGURÁNDOSE

Mútua Médica Balear queda pagada cualquier operación con todos los gastos inherentes, clínica inclusive.

Vendo

dos arados de 2 y 3 discos Oliver y Sanders. También los cambiaría con otra marca Ferguson.

Razón: Casa Darder, calle Sindicato

Obras Nuevas

Las Obras Maestras de la Literatura. (Se publica un fascículo mensual). Las Obras Maestras de la Literatura. (Se publica un fascículo mensual). Las Obras Maestras de la Literatura. (Se publica un fascículo mensual). Las Obras Maestras de la Literatura. (Se publica un fascículo mensual). Las Obras Maestras de la Literatura. (Se publica un fascículo mensual). Las Obras Maestras de la Literatura. (Se publica un fascículo mensual). Las Obras Maestras de la Literatura. (Se publica un fascículo mensual). (Se admiten suscripciones en la Librería Escolar, Plaza Cort, 4. Palma.)

CINEMATOGRAFIA

Importante empresa americana preparando rodaje películas España busca muchachas y jóvenes con personalidad y buena dicción. Escribir enviando detalles pequeña fotografía y sellos correo para contestación a Delegado American Moving Pictures. Via Layetana, 30. Barcelona.

Se alquila

en la calle Luis Martí junto Plaza de las Columnas, espléndido local para Almacén, Taller o Garage y otro para Cuadra o Almacén. Informes: Plaza de Harina, 22.

Personas se interesen

para labrarse situación estable y abrirse paso en la Guinea Española. También cargos oficiales. Sueldos hasta 30.000 pesetas (Próxima a cerrarse la admisión instancias). Viajes Cargo Estado. Escribir Tuvill. Vergara, 3 Barcelona. Serán contestadas todas las cartas incluyendo franqueo.

Vendo

una casa en la calle Capitán Vila por 1.800 duros y otra en la calle Luis Martí por 2.600. Informes: Capitán Vila, 41 Ensanche.

Se vende

una cama pequeña, una mesa escritorio, varias herramientas, un biombo, muchas otras cosas. Obispo Campins 16, 1.º 1.ª.

Se vende

finca cuatro rentas, construcción, de primera. Vengan a verla, Fermín Galán, 120, bajos.

Exámenes de francés EN SEPTIEMBRE

Preparación por Esteban O. Kiefer. Calle Zagrana, 16. pral. (Casal Catalá).

C. Pascual

Médico especialista

Piel, Sífilis y Vias Urinarias, Prostatitis, defectos sexuales, impotencia úteras de las piernas.

Aplicación del 914 y 606 a 5 ptas.

Diaterna corrientes eléctricas. Lámpara de cuarzo, etc.

Consulta de 11 a 1.

Consulta económica de 6 a 8, 2 ptas.

Mesquida, 9. (Junto al Borne).

NO OLVIDE USTED QUE SON

4

los tomos que forman un ejemplar del



ANUARIO GENERAL DE ESPAÑA

(Bailey-Baillière-Riera)

Datos del Comercio, Industria, Profesiones, etc. de España y Posesiones

UNAS 8.500 PÁGINAS

MÁS DE 3.500.000 DATOS

MAPAS GEOGRÁFICOS - ÍNDICES

SECCIÓN EXTRANJERA

o pequeño Directorio Universal

Precio de un ejemplar completo:

CIEN PESETAS

(franco de portes en toda España)

¡SI QUIERE ANUNCIAR CON EFICACIA, ANUNCIE EN ESTE ANUARIO!

Anuarios Bailey-Baillière y Riera Reunidos, S. A.

Enrique Granados, 88 y 92 - BARCELONA

Automóviles

GLORIA AUSTIN HANOMAG ESKOJA

Camiones

BERLIET-DIESEL NEUMATICOS MICHELIN

Aceites Dearco

Coches y camiones de ocasión. Además cambios por materiales de construcción y otros que convengan.

J. Jaume Massanet

Sindicato, 205

Teléfono 1963

Gorras y Zapatillas baño

Fajas baño, 12 pesetas Calzado Playa y Tennis Sobaqueras de Goma

CASA CODINA

UNION - 8 - PALMA (Junto al Borne)



BLENORRAGIA

(PURGACIONES)

en todas sus manifestaciones: URETRITIS, PROSTATITIS, ORQUITIS, CISTITIS, GOTAS MILITARES, etc. en el hombre y VULVITIS, VAGINITIS, METRITIS, CISTITIS, ANEXITIS, FLUJOS, etc., en la mujer, por crónicas y rebeldes que sean, se combaten de una manera cómoda, rápida y eficaz, con los



CACHETS DEL Dr. SOIVRE

que depuran la sangre y los humores, comunican a la orina sus maravillosas propiedades antisépticas y microbicidas; sus admirables resultados se experimentan a las primeras tomas, la mejoría prosigue hasta el completo y perfecto restablecimiento de todo el aparato genito urinario, curándose el paciente por sí solo sin inyecciones, lavados, aplicaciones de sondas, bujías, etc., tan peligroso siempre por las complicaciones a que exponen y nadie se entera de su enfermedad.

Basta tomar una caja para convencerse de ello. Exigir siempre los legítimos CACHETS DEL Dr. SOIVRE y no admitir sustituciones interesadas de escasos o nulos resultados.

Venta a 6'60 ptas. caja en las principales farmacias de España, Portugal y América.

CALZADOS "WAMBA"

CON SUELA DE GOMA

PASEO - CAMPO - PLAYA - SPORT

¡Comerciantes soliciten muestras y precios en

CASA CODINA

(Junto al Paseo del Borne)



Se alquila

Piso moderno con calefacción y baño. Informes: Catalina Taronji, 2, entresuelo derecha.

Ocasión

Se vende sillería y colchón lana. Lonjeta, 3 - 3.º.

Piso

principal, grande, con jardín, agua, gas, electricidad, cuarto de baño, termo-sifón, calefacción central, etc., se alquila. Aragón 105. Razón: Aragón 107.

Se alquilan

Habitaciones con o sin pensión tratamiento familiar y económico. Pensión Planas, Obispo, 5, Palma.

Pisos y Chalets

Compra-venta, alquileres y trasposos. Acuda a Propagandas Alzina, Constitución, 94, entresuelo.

Lombrices (Cucs)

Desaparecen únicamente tomando el Elixir Vermifugo. Aguiló de Son Servera.

ALFOMBRAS DE GOMA PARA AUTOS

PLANCHAS DE GOMA PARA JUNTAS DE TODAS CLASES

TACONES Y SUELAS DE GOMA

Correas para Transmisión DE TODAS CLASES

CASA CODINA Unión, 8 - PALMA (Entre Mercado y Borne)

Este número consta de 8 páginas

