

Responde de los errores de la mañana a las once de la noche y de los días de la noche a las once de la madrugada.

Yacimiento n.º 27—Oficinas: Conquistados, 30

# La Almudaina

DIARIO DE LA MAÑANA — AVISOS Y NOTICIAS

Un mes. . . . .  
Extranjero (trimestre) . . . . .

Número suelto . . . . .  
Id. atornado . . . . .

## Prehistórica mallorquina

### Sobre las investigaciones realizadas en Mallorca por el "Institut d'Estudis Catalans,"

El año 1916 el «Institut d'Estudis Catalans» dió principio a una campaña de investigaciones y excavaciones en las islas Baleares, particularmente en Mallorca, que continúa aun, y que ha dado por resultado el poder establecer datos ciertos en la prehistoria mallorquina.

La persona a quien confió el «Institut» aquella misión fué a don José Colominas Roca, perteneciente a la sección Histórico-Arqueológica de aquel centro de cultura, persona competentísima y especializada en tan interesante materia.

El señor Colominas desde entonces todos los años viene a Mallorca, donde ha puesto en práctica sus especiales conocimientos, y recientemente en el «Anuari» que ha dado a luz el «Institut» ha publicado dos notables trabajos titulados «L'edat del bronze a Mallorca» y «Estudis d'Arqueologia Romana a les Balears» en los que dá cuenta de las investigaciones y excavaciones practicadas hasta el año 1920, y de los resultados obtenidos.

Por creerlo de interés para los aficionados a la arqueología, transcribiré traducido del catalán, en que está escrito, la parte más sustancial de los trabajos del señor Colominas.

En el primero de los mencionados trabajos dice su autor que «Hasta ahora la prehistoria de Mallorca estaba aún por esclarecer. Era diverso los arquitectos principalmente extranjeros, que habían intentado sistematizarla, habiéndose escrito obras, algunas de ellas de carácter monumental. Pero todas eran hijas de una ligera investigación, contentándose a visitar el monumento, levantar la planta de alguno de ellos (incompletas casi siempre por el mal estado de conservación), tomando al mismo tiempo notas de colecciones, todas indocumentadas, resultado de adquisiciones a la gente del campo, que por azar se han salvado, al destruir un monumento o limpiar una cueva. Con estos datos tan inciertos se hacen comparaciones con monumentos extranjeros, comparando también al mismo tiempo los objetos recojidos por los coleccionistas con otros de culturas muy diferentes, quedando la prehistoria de Mallorca entregada a una serie de teorías más o menos razonables.

La cultura más antigua de Mallorca está representada por la primera Edad del bronce, formando muchos paralelos con las estaciones excavadas por Siret en el Algar (provincia de Almería). Este período está únicamente representado por cuevas de habitación y de enterramiento, naturales y artificiales. Sigue a esta cultura la nombrada de los talaïots, aun no del todo sistematizada, pero que se extiende desde el final de la primera Edad del bronce hasta la colonización romana. Continúan en esta época, aun, los enterramientos en cuevas naturales y artificiales; pero las artificiales, excavadas en la roca en forma de nave y pequeños nichos a los lados o al fondo, son sustituidas por hoyos abiertos en el subsuelo con cubiertas de grandes losas sostenidas por columnas. Deja el nombre de vivir en las cuevas y se construyen poblados en el llano y en la montaña rodeados de murallas y defendidos por torres de for-



Maqueta de una parte excavada del poblado de Capocorp Vell. En la parte superior se ve un Talaïot.



Uno de los talaïots de Capocorp



Capocorp.—Detalle de una habitación



Detalles de una habitación del poblado de Capocorp.



Interior de la galería del Talaïot, cuya base de las casas está sostenida por pilares muy bien conservados

ma circular o cuadrada. Las habitaciones son de formas irregulares, construidas las paredes de grandes piedras, medio desbastadas y sin mortero, las cubiertas eran sostenidas por columnas de piedra ligeramente redondeadas. Si la habitación era pequeña la cubierta era de losas, y si era grande las columnas sostenían una techumbre de troncos y tierra, siendo la construcción más sólida del poblado las torres, de las cuales servía para defensa la parte alta, destinando la baja a enterramientos de incineración. La cubierta de estas es siempre de piedra pues los cadáveres eran quemados allí mismo. De poblados quedan muy pocos en buen estado de conservación por haber sido destruidos porque estorbaban para las labores del campo, y sus piedras han servido para hacer las típicas paredes que cierran la propiedad en todos los campos mallorquines, quedando en pie únicamente las torres, por ser muy costosa su destrucción. Aun así es muy difícil encontrar una talaia sin restos de algún trozo de muro o de habitaciones por sus alrededores.

Algunos de estos poblados dejaron de ser habitados en la época romana (Capocorp Vell), pero la mayoría continuaron siendo habitados durante largo tiempo, haciéndose modificaciones en el poblado estos y a usanza romana («Son Juliá», «El Pedregar», «El velar.»)

Después de lo expuesto en los anteriores párrafos, a título de introducción, da cuenta el señor Colo-

minas de las excavaciones e investigaciones practicadas en cuevas de habitación existentes en Felanitx, en otras naturales de enterramiento en Santa Margarita y Lluchmayor, y artificiales también de enterramiento, en La Puebla, Alcudia, Lloseta, Portol, Santa Eugenia, etc., lo mismo que en los poblados de «Son Juliá», «El Pedregar», «Capocorp Vell» de Lluchmayor, el de los «Antigors» de Santany y el del «Mitjá Gran» en los términos de Las Salinas y Campos.

Pone fin a su trabajo el autor de «L'edat del bronze en Mallorca» con las siguientes manifestaciones: «Estas son las investigaciones realizadas en Mallorca, pudiéndose comprobar por los objetos encontrados a qué cultura pertenecían sus primeros pobladores, como también en qué tiempo fueron levantados los tan discutidos talaïots.

Para poder datar la primera Edad del bronce en Mallorca nos hemos servido de los tipos de cerámica hecha a mano y pulida, en formas esféricas y semiesféricas, doble cóncavas y cóncavas (formas todas muy comunes en la primera Edad del bronce de Andalucía), y de los puñales triangulares típicos del mismo tiempo.

Los restos recogidos en las excavaciones de la cultura de los talaïots, denotan ya una plena Edad del bronce. La cerámica es de formas derivadas del período anterior, pero de técnica de fabricación mucho más perfecta, y los bronzes comprenden todo el resto de la

Edad del bronce, desde las hadras planas hasta las tubulares del tiempo más avanzado de la cultura. También son del mismo tiempo el puñal del poblado de las Salinas, y la espada de la colección Planas encontrada en un poblado de «Son Oms» del término de la Ciudad de Mallorca. El puñal triangular de hierro de la talaia «Joana» del poblado de los «Antigors» de las Salinas puede ser muy bien contemporáneo de estos bronzes, pues que el hierro fué introducido en el Mediterráneo en el siglo XIII antes de J. C.

La primera Edad del bronce comprende desde el año 2500 a 1700 hasta 1000 o 900 antes de J. C., pero en Mallorca la cultura de los talaïots se prolonga hasta el año 121 antes de J. C. que es cuando tiene lugar la conquista por Quinto Cecilio Metelo.

La más importante de las excavaciones emprendidas por el señor Colominas, es sin duda alguna la del poblado de «Capocorp Vell», aún sin terminar.

La excavación empezó en 1918 y desde entonces cada año una brigada de trabajadores de Lluchmayor, bien dirigidos se dedica durante algunos meses a limpiar de cueros extraños, piedras, tierra, lentiscas, etc., tan interesantes restos, dejándolos al descubierto.

En 1918 vino expresamente a Mallorca en viaje de inspección, el Presidente de la Mancomunidad Catalana y notable arquitecto señor Fuig y Cadafalç, quien enalteció la

importancia del poblado, no tan solo para el estudio de la prehistoria de Mallorca, sino también como ejemplar notabilísimo en su género, manifestando sus deseos de que la excavación continuara hasta su completa terminación, y así se viene haciendo.

Otras personalidades han visitado Capocorp. Merece citarse un experto

El señor Colominas en «Estudis d'Arqueologia Romana a les Balears» después de describir los trabajos de investigación realizados en habitaciones, y cuevas romanas enterramiento termina con la siguiente cronología.

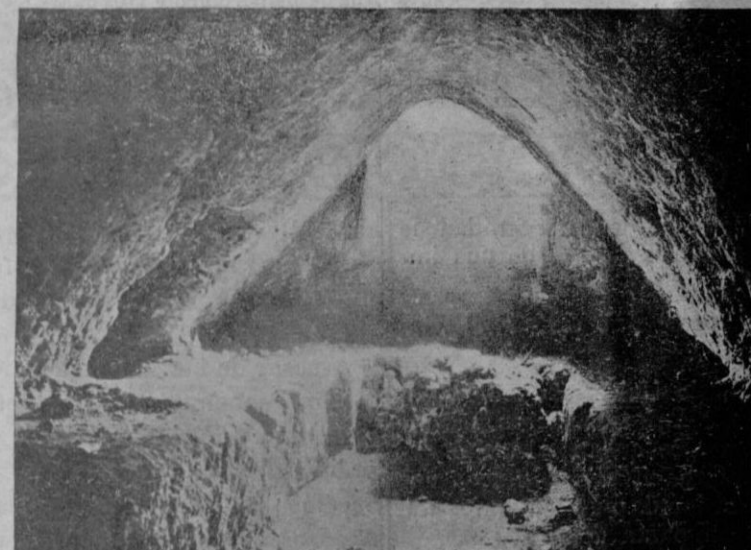
«Es de un gran interés científico el estudio metódico de estas cuevas pues los objetos que aparecen son los que más han desorientado a los arqueólogos por ser de origen indígena, resultado de la amalgama de objetos importantes y culturas locales más antiguas. Las placas de plomo y los toros y pilares de bronce, y gran cantidad de cerámica, que se creía perteneciente a la cultura de los talaïots gracias a estas investigaciones esta ya fuera de duda que son de la plena civilización romana, habiéndose encontrado nosotros formando un mismo nivel en las cuevas con anforas, monedas, lámparas, gran variedad de cerámica típica de toda la dominación romana».

Es merecedora de todo encomio ya que en Mallorca los aficionados a esta clase de estudios no han podido realizarla por falta de apoyo la tarea emprendida por el «Institut d'Estudis Catalans», acompañada del acierto de confiar al señor Colominas el llevarla a cabo. Gracias a los especiales conocimientos de este señor, y a su carácter emprendedor e incansable, se ha puesto en claro más de una duda, se han rectificado errores que se ven tenidos como tales.

El «Anuari» del «Institut» además de los trabajos del señor Colominas referente a Mallorca publica también, «Basilica cristiana primitiva en el paratge de Son Peret» de Manacor» de don Juan Aguiló Presbítero y «Coves artificials de Santa Eugenia i sos voltants», del autor de estas líneas.

En la sección de necrologías figuran las de nuestros paisanos don Miguel S. Oliver y la de don Estanislao Aguiló.

Debido a una deferencia que me ha tenido el «Institut» con LA ALMUDAINA pueden figurar en esta página algunos de los muchos



Cueva artificial de «Son Corelles» Portol. Interior

arqueólogo inglés, con cargo oficial del gobierno de su país, el cual ponderó el mérito arqueológico del poblado, el de más importancia de cuantos había tenido ocasión de visitar de la edad del bronce, por su extensión y relativo buen estado.

El señor Colominas, con cargo de fotógrafo, acompañó a los mencionados trabajos.

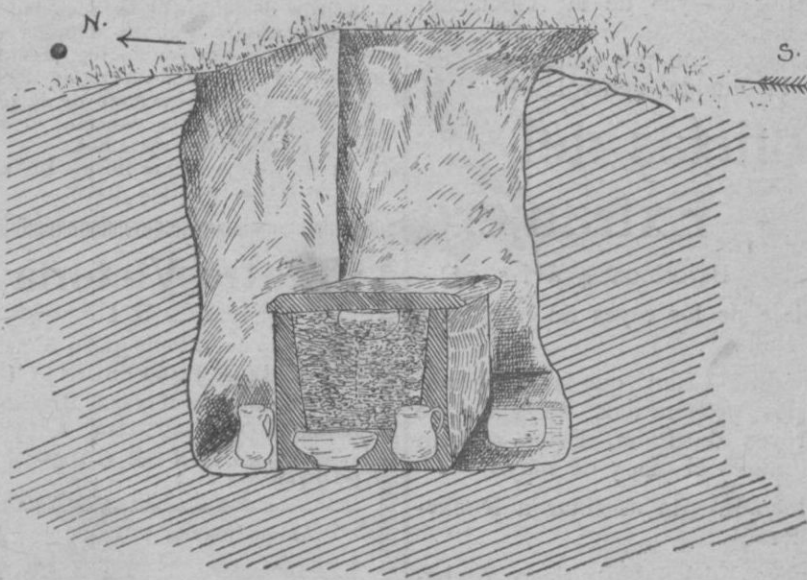
V. FURIO

### Notas de la Alcaldía

Restablecido de una pequeña indisposición, saludamos ayer en su despacho al Alcalde de Palma don Guillermo Forteza Piña, quien nos dijo a los periodistas que había recibido una atenta comunicación del Presidente de la sociedad de Protectoras agradeciéndole su dedicada atención de remitirle para la Biblioteca de dicha sociedad setenta y tres ejemplares de varias obras interesantes.

Del Alcalde de Sóller recibió ayer el señor Forteza una atenta invitación para asistir a las Fiestas de la Victoria que se celebrarán en la próxima semana en aquella ciudad.

De la Superiora de la Congregación de Hermanas de la Sagrada Familia del Temple recibió ayer un besalamano el Alcalde señor Forteza, en agradecimiento de la limosna de 7,60 pesetas, producida



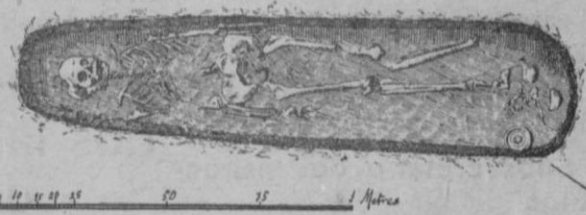
«La Garrotxa» (Las Salinas). Sepulcro romano de incineración



«La Garrotxa». Vasos del sepulcro de incineración



«La Garrotxa». Vasos del sepulcro de incineración



«La Garrotxa» (Las Salinas). Sepulcro de inhumación



«La Garrotxa» (Las Salinas) Vasos del sepulcro de inhumación





