

La Moda Práctica



AÑO III.—NÚM. 131

GRAN MODA VERANIEGA

MADRID, 29 JUNIO 1913

NUESTROS REGALOS

El regalo que para el mes de Julio hemos de ofrecer á nuestras suscriptoras será realmente práctico y espléndido, pues en total representa un valor efectivo de

1.000 pesetas

Entre las prendas genuinamente femeninas no hay nada tan importante como el corsé. La industria moderna ha creado modelos admirables que responden á las necesidades de la Higiene y á las exigencias de una figura elegante. Nosotros vamos á regalar á nuestras suscriptoras

20 corsés de lujo

Estos corsés estarán hechos á la medida de cada una de las señoras y señoritas que resulten agraciadas.

Desde luego garantizamos que serán del último modelo de París, hechos por una casa de fama que se dedica exclusivamente á esta especialidad. Cada corsé de los que regalamos cuesta **diez duros** en las mejores tiendas.

En uno de los próximos números publicaremos las condiciones en que ha de verificarse el sorteo.

La Moda Práctica

SEMANARIO de las FAMILIAS

ESTA REVISTA NO SE VENDE POR NUMEROS SUELTOS. SOLO SE SIRVE POR SUSCRIPCION AL PRECIO DE 50 CENTIMOS AL MES EN MADRID Y AL DE 2,25 PESETAS AL TRIMESTRE EN PROVINCIAS.-NUMERO SUELTO 25 CENTS.-A LOS SUSCRIP-TORES 20 CENTS. REDACCION Y ADMINISTRACION: LIBERTAD, 31.-TELEF. 875.-APARTADO DE CORREOS 347.-MADRID.



PEINADOS DE NUEVA CREACIÓN

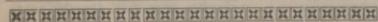
(VÉASE EXPLICACIÓN DETALLADA EN LA PÁGINA SIGUIENTE)

Gran moda veraniega

(EXPLICACIÓN DEL GRABADO QUE APARECE EN LA CUBIERTA DE ESTE NUMERO)

En Ottomán azul pálido, con bordados en el bajo, y en el cuerpo con sedas y plata, la solapa delantera y alta manga en seda azul marino, fichú y cuello de tul, así como las bajo mangas cortas.

Sombrero Lili, cubilete con crisantemos sencillos, fajín de seda.



Peinados de nueva creación

(EXPLICACIÓN DEL GRABADO DE LA PAGINA ANTERIOR.)

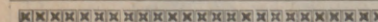
LAS DOS FIGURAS PRIMERAS, COMENZANDO POR LA IZQUIERDA. EN LO ALTO DE LA PAGINA.—Este peinado, de estilo Imperio, se lleva en las "soirées". Para hacerlo es preciso, ante todo, ondular los cabellos. En seguida se hace una raya de tres cuartos. Luego se agrupan los cabellos en la mano y se colocan en mitad de la cabeza, donde se disimulan bajo un rodete con buclecillos. Este peinado, extraordinariamente gracioso, se lleva también en las comidas, teatros y grandes fiestas veraniegas.

TERCERA FIGURA EN LO ALTO, A LA DERECHA.—Peinado muy sencillo. Basta con ondular todos los cabellos, desde la raíz hasta la punta. Luego se colocan en medio de la cabeza, rodeándolos a la mano, para formar un casquete, que contribuye á dar á la cabeza la forma alargada que exige la moda.

LAS DOS FIGURAS DE ABAJO.—Para este peinado es necesario ondular los cabellos en viases, y luego, después de haber trazado una raya en un lado, dejarlos caer naturalmente. En mitad de la cabeza se pone un rodete con buclecillos. En seguida se colocan los cabellos alrededor de éste, en forma de turbante.

El turbante puede ser reemplazado por una hilera de perlas ó por un terciopelo negro.

Este peinado no difiere mucho de los anteriores. Es muy de moda y se lleva en el teatro.



ECOS DE LA MODA

Todos los pueblos del Oriente emplean la seda para sus vestidos. Desde hace infinidad de siglos, la seda y el algodón son los encargados de vestir á centenares de millones de personas en imperios tan poblados como la China, las Indias y el Japón. La tela

y la lana, por el contrario, precisamente por ser hijas de la educación y de la cultura, son casi exclusivas de los pueblos de Occidente.

Las fábricas de seda de Francia no datan más que del tiempo de Luis XIV; las nuestras, un poco más antiguas, no alcanzaron su desarrollo hasta principios del siglo pasado. Y entonces, precisamente, produjeron las más bellas telas conocidas, tan bellas, que podían competir con las leonesas, que eran, en tiempo del ministro francés Colbert, las mejores del mundo.

Hasta hace poco, nuestra seda, como la francesa, permanecía en la esfera del lujo, de los trajes extraordinariamente valiosos. Pero, desde hace unos años, se realiza una gran transformación. Aun cuando conservan el monopolio de las telas valiosas, nuestros fabricantes han confeccionado unas tan suaves, ligeras y agradables, que, á pesar de que son de moda, resultan económicas en extremo.

La sedería á precios reducidos ha hecho su aparición en el mundo de la moda y está en vísperas de competir, aun en el traje de diario, con la lana y con el algodón. Actualmente, disponemos de un "stock" de sedas baratas y ligeras, tan agradables de llevar como el linó, que puede competir con cualquier otro. Además, son muy sufridas y tienen la ventaja de "ne pas se chiffonner", que dicen los franceses.

Esta ventaja, que no es pequeña, se la debemos al traje sastré de fino satín, tan en boga durante la pasada estación.

La seda no es ya una tela de lujo, y por esta razón vemos con gusto que se extiende su uso. Ya se llevan de sedas las chaquetillas interiores, las "fundas" que van bajo las muselinas y los bordados, los forros de los grandes mantos de seda. Todo esto, que es muy práctico, apenas cuesta más que si fuera de linó. Además, los tisús de seda tienen la ventaja de que se pueden utilizar hasta que ya no tienen más que cinco centímetros de largo. Es una materia prima que tiene la ventaja de conservar su esplendor y la frescura de su colorido. Faldas, forros, transparentes, etc., siendo de seda ligera y resbaladiza, no tienen rivales en ningún otro género. Una pequeña cantidad de plumón, entre dos pedazos de seda, hará un delicioso edredón, que permitirá emplear la tela de un traje usado. También por el mismo procedimiento se puede hacer un almohadón para apoyar los pies.

La característica de esta estación es el triunfo de los colores oscuros. Los trajes negros son los que más se usan, siguiéndole, en popularidad, el azul marino. Estos trajes, en su mayoría, son de satín fino y liso. Una falda, con una chaquetilla casi ajustada, forrada con el mismo satín negro ó azul. Casi no se le pone botones. En cambio, lleva un vies bordado. En el interior

de la chaqueta lleva una voluminosa chorrera de precioso encaje ó de linó. Bajo la chaqueta, muy lindas camisetitas de tul negro ó azul, sobre un transparente semejante al traje, con incrustaciones de encaje tono sobre tono. Todo esto, bien extendido, sin ninguna amplitud, hace que el busto se destaque hermosamente.

Hoy podemos señalar algunas lindas "toilettes" que son algo así como una visión secular del gusto. ¿Es la vanguardia de una transformación? ¿Faldas bastante flotantes fruncidas alrededor del talle; cuerpos drapeados con un fichú, mangas cortas y un gran sombrero con muchas plumas. Nosotras conocemos esa silueta. Nosotras reconocemos esos hermosos contornos. Van firmados por Boilly, Vigée-Lebrun ó Gainsborough. Y hay tanto encanto y tanta poesía en esas figuras evocadas, que instintivamente se les quiere atribuir parte de esa elegancia, de esa dichosa armonía de líneas.

Nosotras nos hemos cansado de repetirlo. El sistema estrecho, complicado, no puede ser puesto en práctica en todas las mujeres. Y ya es sabido que lo único que justifica las censuras á una moda es verla afejar la gracia y la belleza de las mujeres.

Los tonos oscuros, profundos, han sido los privilegiados de la moda, no solamente por el día, sino por la noche, lo que es más sorprendente.

En estas últimas semanas, en las numerosas recepciones dadas, se han visto dominar los colores oscuros. Riegos y deslumbrantes bordados realizaban estas "toilettes", la mayor parte de las cuales estaban hechas en tul azul color ojo de rey sobre una funda de sutil satín. El gusto del color oscuro se ha caracterizado tanto, que ciertas damas muy elegantes, que tienen el capricho de seguir los movimientos de la moda en París y Londres, reprocharon á ciertas grandes casas de costura el admitir los colores claros, dominando como dominaba el obscuro.

Sobre muchos trajes se han bordado mariposas de distintos colores, porque, actualmente, es el emblema de la moda. Se puede emplear en los cuerpos, camisetitas, bordados en linó, de *pailletes* ó de varios colores. Se emplea también como adornos, las ataduras de cintas terminadas con un cordón con herretes para atacar las mismas.

Este arreglo es muy gracioso en los matinés, en los vestidos caseros y en los mantos, pues los realzan y adornan. Se hacen ojales para pasar las cintas ó se utilizan los anillos adornados con hilo ó seda para pasar las cintas. Estos anillos se adornan muy fácilmente al croché.

Una divertida particularidad de la fantasía parisién es la moda, popularizada en una semana, de llevar una amplia corbata de satín negro, forrada de satín blanco, que se lía en torno del cuello y cuyas puntas caen sobre la espalda y sobre el pecho. Lan-

TRAJES PRACTICOS

PARA

señoritas de 8 á 10 años.

15 MODELOS

Figura 1.^a En tursor blanco con cuello bordado y manga corta.—Figura 2.^a En crespón de lana, manga media á volantes, con cuello y cascada de encaje y cinturón y caída de seda.—Figura 3.^a En tursor crema con adornos bordados y botones.—Figura 4.^a En seda cruda con cuello como la figura 1.^a—Figura 5.^a En Eolien ligero con botones y media falda á tablas.—Figura 6.^a En Natté de linó con adornos de terciopelo.—Figura 7.^a En lana ligera color Haricot, con gran cuello de seda blanco bordado.—Figura 8.^a En Eolien color Airelle, con cinturón ancho bordado como en el bajo de la falda.—Figura 9.^a En Eolien Grey, con manga baja de crespón y cuello bordado.—Figura 10.^a En seda cruda con cuello con adorno de seda bordada.—Figura 11.^a En tursor Fawa, forma princesa, con botones y cuello con cinta de seda bordada.—Figuras 12.^a y 13.^a Trajes de comunión, en crespón blanco.—Figura 14.^a En Natté de linó con adornos de rieves bordados y cuello de tul bordado.—Figura 15.^a Traje marinero en crespón azul marino y cuello blanco de seda con corbata.

Los quince modelos son de gran novedad práctica.



zada por un gran almacén, esta *echarpe*, en una semana, consiguió imponerse. Hoy la usan casi todas las elegantes. Bien es verdad, hay que confesarlo, que sustituye ventajosamente al boa, etc.

Para ampliar los trajes de verano de las jóvenes que hayan crecido, se empleará una banda de tela ó de linó liso, que se destaque sobre el conjunto. La misma banda encuadrará perfectamente la parte superior del cuerpo, el borde de las mangas, y se empleará como cinturón, haciendo muy agradable el conjunto.

TRAJES DE TARDE.—Para los trajes de tarde domina el encaje. Un traje de aplicación de Bruselas sobre un fondo de gasa de plata será de una suprema elegancia. Entregando á una hábil encajera, para que los coloque sobre un fondo de tul con ligeros pliegues, hermosos volantes antiguos, se obtendrían, sin estropear los encajes, muy lindos efectos en ese género, bien sea para hacer el traje completo, bien para una túnica muy alargada, aunque siempre bastante ajustada.

Esta túnica irá sobre una falda de tul redonda, rodeada, en el bajo, por muchos pliegues. El escote de los cuerpos va redondeado con las mangas, deteniéndose encima del codo. Tam-

bién será muy elegante el mismo arreglo con encaje de Chantilly, sobre un fondo "pekinés" blanco y en color, ó sobre un tul de plata sembrado con gruesas motas negras. Se realzará con una guarnición importante de flores. Estas se montan de modo delicioso sobre los drapeados del cuerpo. Así, además, se completa la "toilette", que no puede ser más elegante.

ADORNOS.—Se usan actualmente

las guarniciones muchísimo. Son de tela y de cintas puestas de plano.

MODAS MASCULINAS.—Trajes completos de color gris, chaquetas muy alargadas, estrechas, muy envolventes; pardesús mucho más amplios en el bajo que las faldas de las damas. Calzado amarillo de dña. Los escarpines lustrosos con calcetines de seda negra calados, se llevan las noches con el smoking.





Vestidos corte sastré de elegancia inglesa (dos aspectos). En tussor color rosa viejo, falda á grandes tablas, levita figurada y en los hombros y cuello bordados sobre seda color rosa viejo más oscura, los sombreros cambian; uno, el grande, plano y ligeramente colocado, y el 1.º doblado de los lados.

CONFIDENCIAS LOS PRINCIPIOS

A las mujeres nos han dicho muchas veces que en la vida hace falta tener buenos principios, pues sin ellos poco será lo que consigamos.

Todas estas afirmaciones son buenas, porque es evidente que en el orden moral, como en el político, se requieren leyes para disciplinar nuestros instintos y para ayudarnos á encontrar el buen camino en las situaciones difíciles.

Solamente que no se debe exagerar nada y que, si los principios generales tienen valor reconocido, no es necesario extender su virtud á la multitud de pequeñas obligaciones que nos creamos inútilmente.

¡Cuántas veces no oímos decir: "En mi casa yo hago ésto de este modo y nunca de otro!" Y esta afirmación, con frecuencia, se aplica á las cosas más sencillas. Tal ama de casa dirá: "En mi casa ya es sabido: hago pu- chero cada ocho días y colada cada

seis meses". Otra repetirá: "En mi casa ya es sabido: hago treinta veces al año dulces, ni una más ni una menos". Y así sucesivamente.

En muchos jóvenes matrimonios oímos discusiones de este género: "¿Por qué—dice el señor á la mujer—pones azúcar á las espinacas? ¡Eso es malísimo!" "¿Por qué?—responde ella.—Porque se debe hacer así. Mi madre me lo ha dicho siempre, pues es un principio en nuestra casa. Además, en todas las buenas casas se les echa azúcar."

El marido tendrá que exponer numerosos ejemplos y probar que las espinacas sin azúcar, aunque diferentes, son tan buenas como las que la llevan. La señora, sin embargo, como las espinacas con azúcar tiene tradición en su casa, no querrá ensayar.

Tal discusión, lectoras, os parecerá odiosa, seguramente. Pero, si reparáis bien en todo lo que sucede en vuestra vida, ¿no tendréis que arrepentiros de fruslerías de esta laya?

Nosotras nos hacemos, sin pensar en ello, eslavas de numerosas reglas, de pequeñas necesidades, y de minúsculas cominerías que convertimos en principios. Y, si prescindimos de ellos, nos figuramos haber cometido una falta imperdonable.

Nosotras conocemos una madre de familia que vino á vernos un día, diciéndonos, desolada: "¿A que no adivinan lo que me sucede? Yo he educado siempre á mis hijos en excelentes principios y he aquí que se me quiere hacer modificar mis costumbres. Mi hija mayor está enferma, con una anemia horrible, y he llamado al médico. Pero éste le ha recomendado mucho reposo: doce horas de sueño. ¡Doce horas! ¿Comprenden ésto? En mi casa es un principio tradicional no estar acostados más que siete horas, ni más ni menos. Doce horas son demasiadas, pues se despierta la pereza, nace la negligencia y la mala conducta. Yo siempre he enseñado á mis hijas á ser muy disciplinadas y á no romper una costumbre; á ser duras con ellas mismas. Y ahora, por el médico, tendré que presenciar ese espectáculo. ¿Cómo, al cabo de tres meses, cuando esté restablecida, voy á obtener de mi hija la misma sumisión? Siempre podía con-

testarme que se encuentra algo fatigada ó cansada, y que le hace falta reposo, si no ha de volver á enfermar. Por esta razón, los médicos debían reflexionar un poco antes de dar consejos. Que se ordene á una muchacha que haga ejercicios, que vaya á un gimnasio y que tome hierro ó cualquier otro medicamento, no está mal; pero venir á destruir, en una palabra, los buenos resultados de una paciente educación, es una inmoralidad censurable.

Tal vez, discretas lectoras, os parezca esta señora muy original. Y quizás, seguramente, penséis que es un absurdo colocar los principios antes que el cariño. Sin embargo, aun dentro del dominio de los grandes principios morales, ocurren casos de esta índole. Puede ser heroico, y, hasta si se quiere, caballeresco, acatar los principios; pero una rigidez tan extremada puede arrastrar á grandes y lamentables errores.

La vida es tan compleja y está hecha con hilos y voluntades tan encontradas, con tantas casualidades y con tantas circunstancias, que no es necesario, para moverse bien, encerrarse en una coraza. Es necesario tener sólidos y buenos principios; mas no es conveniente obstinarse en aplicarlos ciegame. A causa de ellos no se debe cesar de juzgar, de examinar, de razonar. Ellos, al contrario, deben ayudarnos á elegir la vida recta, ordenada y regular que nos conviene; pero no á elevarse ante nosotros como una muralla infranqueable que nos impida progresar y desenvolver, armoniosa y dignamente, nuestra vida.



Matinée en muselina plumetis drapeado, el talle cogido con un nudo de cinta de seda, guarnecido de volantes Valenciennes.



Figura 1.ª Manto para salida de Soirée, en lana ligera blanca, adornado de raso Liberty. Sombrero ondulado de ala baja con largas plumas.—Figura 2.ª En Natté color Abricot, sobrefalda con vuelta á los costados y adornos de cinta zutach con viéses de Ottomán negro, gran sombrero plano con rosas y flores grandes.

Las conferencias de la señora de Bobadilla

Hace tres meses, una mujer de corazón y de espíritu exquisito, Piedad Zenea, esposa de Emilio Bobadilla, salió de Madrid para emprender una hermosa cruzada artística por las más importantes capitales de Europa.

Celebrar las glorias del Greco, de

Velázquez, de Murillo, de Zurbarán, de Alonso Cano, etc., de las más puras luminarias del arte español, por medio de la palabra y de las proyecciones, tal era el fin artístico que se proponía la esposa de *Fray Candil*.

Y ha sido en París, ante una concurrencia escogida, donde ha dado su primeras conferencias.

La delicadeza que ha tenido la hija del famoso poeta fusilado en la Ha-

bana, ha encantado á los parisienses. Y éstos, se entusiasmaron ante su verbo cálido y ardoroso.

El entusiasmo ha sido tan grande, que la condesa Greffulhe, que une al culto más puro del arte el más admirable espíritu de caridad, ha rogado á la conferenciante que dé una nueva serie de conferencias en favor de las obras humanitarias y benéficas de la duquesa de Noailles.

LA MODA EN EL MUNDO

Parece difícil que el cambio de estación obligue á transformar radicalmente el peinado que estuvo de moda en el invierno. Una modificación en el arreglo del cabello se hace ordinariamente con mucha lentitud. Y, cuando una moda se populariza, dura cierto tiempo. Así el horrible casquete, triunfador ayer, ha desaparecido. ¡Mucho mejor! Porque hay que reconocer que ese peinado visto por detrás, hacía ridícula la más linda cabeza femenina.

La línea absolutamente griega va ganando más terreno cada día. Es decir, que el rodete con bucles ó con cocas, á media cabeza, rodeado algunas veces por una trenza ligera ó floja, con raya delante, se moderniza y triunfa.

Es cierto que para llegar á peinarse bien es preciso añadir cierta cantidad de cabellos postizos; pero como esto, en la actualidad, está permitido y tolerado, no hay que hacer muchos aspavientos. Además, nuestras hermosas lectoras saben que todos estos peinados reclaman, al obscurecer, un galón de oro ó de plata, si no se tiene uno de diamantes ó de perlas.

Como los collares llamados "colliers-de-chien" han pasado de moda, las damas prefieren llevar el cuello desnudo, dando á la silueta más elegancia, más esbeltez. Muchas mundanas utilizan sus collares para adornar sus cabellos. O, en último caso, los ponen alrededor de su rodete, como hacen las señoras Hottinguer y Girod; ó los usan como diádemas, cual las condesas de La Riboisiere y de Berteux, aunque estas hermosas damas posean más de una diadema.

Muchas damas han adoptado, para sostener el rodete, las peinas con dientes adiamantados, tal como se ven en la estatuas griegas y en los bustos de las matronas romanas. Estas peinas pueden ser de diamantes ó de strás. La princesa Zurlo posee una de estas antiguas peinas, adornada actualmente con diamantes. En la función de gala del Trocadero, en la primera audición de Caruso en París, la condesa Grefulhe, llevaba un peinado muy sedante, inspirado en un modelo griego. En torno del rodete, que iba adornado con bucleillos, llevaba un verdadero arroyuelo de gruesos diamantes. Por delante, bastante echado á un lado, un "puf" de tul ilusión retenía un airón blanco. Un motivo de diamantes descendía hasta el principio de la frente. La condesa llevaba una "funda" de terciopelo "frappé" naranja, con adornos, alrededor del escote cuadrado, bordados en oro. El manto, largo y derecho, era de la misma tela.

En una velada dada en casa de la Sra. Stern, la baronesa de Waldner llevaba un lindo traje estrecho en Liberty color azul celeste, sin más adorno

nos que un drapeado de la misma tela en derredor del escote á la antigua, que dejaba ver casi todos los hombros de esta linda y graciosa dama. El peinado era muy sencillo, no bufante, ó iba adornado con un cintillo de diamantes formando aureola. En esta misma reunión la Srta. de Montagliari, llevaba un hermoso traje princesa de Liberty color cereza. Sus hermosos cabellos negros iban en bandós lisos. Una trenza contorneaba su linda é inteligente cabeza. La condesa de Røederer llevaba un traje de color rosa vivo, en Salomé. La falda era ajustada y el cuerpo iba muy escotado y rodeado de encaje inglés antiguo. Un cinturón de la misma tela lo estrechaba en el traje. El peinado era ondulado, con rizos por delante y bucleillos en el rodete, que iba rodeado con una cinta de diamantes.

Se censuran ciertas extravagancias y ciertas audacias en las modas nuevas, y, sin embargo, esas mismas damas que censuran, piden cosas nuevas y originales á todo precio. Y es preciso, por esto, á los modistos, apelar á todo su ingenio para enseñarnos algo que no hayamos visto. En las reuniones deportivas hemos visto sombreros y trajes extraños; pero también hemos admirado "toilettes" muy distinguidas, "toilettes" cuyo sello aristocrático y exquisito no podía menos de llamar la atención. La duquesa de Gramont llevaba un traje estrecho de Liberty blanco, muy suave, enteramente velado de muselina de seda violeta. Un amplio manto de Liberty negro, forrado de violeta, cubría toda la "toilette". Una gran capellina de paja de Italia realzada de tul violeta, con una larga amazona del mismo matiz, y puesta con "chie", completaba el lindo conjunto.

Ha sido muy admirado también un traje de linó color azul celeste sobre transparente blanco, todo trencillado, que llevaba la condesa de La Forest-Divonne. Esta dama, además, usaba una capellina de paja de Italia, guarnecida con cintas de terciopelo azul celeste, con una guirnalda de rositas pequeñas de varias clases. La Sra. de Darcy llevaba un traje de tafetán de las Indias blanco, con motas rojas y con larga banda del mismo género en el bajo de la falda; una cintura roja estrechaba el cuerpo, que dejaba el cuello libre, con un escote de fino linó blanco bordado. Un gran sombrero de paja obscura, enguarnaldado con plumas rojas, completaba el conjunto.

Su Alteza la princesa de Isembourg-Birstein, llevaba un traje princesa de tafetán cachemira con fondo blanco, completamente velado de muselina de seda azul marino y gran sombrero de paja color natural, adornado con terciopelo azul y realzado con un largo cuchillo fantasía color gris plumizo. El largo manto de Liberty negro forrado con tela de oro antiguo y hecho con

tres trozos de paño, retenidos por cordoncillos de oro, de la princesa de Aremburg, es muy admirado en el mundo elegante.

El traje sastré que usa la baronesa de Rothschild, es de una suprema elegancia. Es de paño blanco, con la chaqueta abierta sobre un chaleco de seda negro. Lleva un sombrerito con las alas vueltas, de fina paja negra, delicados adornos negros.

ENTRE NOSOTRAS

—Es incoherente, loco, extravagante.

—¿A qué se refiere usted, señora?

—A los sombreros y trajes que encantan á la mayor parte de las mujeres. Yo, donde usted me ve, no puedo acatar los trajes forma saco ni lo ilógico de los terciopelos y forros compactos.

Esto, á nosotras, que creíamos agotado el asunto, por haber hablado y discutido tanto acerca de él, nos pareció asombroso. Resultaba, pues, que no se había adelantado nada. Y así era en efecto. ¿Cómo no darle la razón?

En el concurso de aeroplanos infantiles y en los paseos, hubo muchos trajes estrechos estos días y sombreros sobrecargados de terciopelo. Y ésto, que viene á demostrar aquello de lo que no va en lágrimas va en suspiros, no ha llamado la atención de casi nadie. De manera que, estas modas, que debían ser una excepción, se generalizan. Es un perjuicio para las mujeres elegantes, y lo sentimos.

Sin embargo, lectora indignada, entendámonos: cuando dice que es loco, incoherente y extravagante, tiene usted razón, por lo que se refiere á la mayoría de las mujeres. Pero jamás, lectora, nos hará confesar que estas contradicciones de las telas pesadas y de los forros en pleno verano no tengan su encanto sobre algunas privilegiadas. Estas, por eso mismo, se distinguen entre todas las mujeres. Porque hay que tener en cuenta que estas mujeres, con la diversidad de su elegancia, siempre ofrecen una nota graciosa, encantadora de ver. Solamente hay que tener en cuenta una cosa: que, entre admirarlas é imitarlas, media un abismo. Ellas están bien como están; pero nadie ni nada nos dice que nosotras, imitándolas, estaremos tan bien. Sus sombreros y trajes, de cualquier modo, sólo serán agradables sobre ellas y sobre algunas que tengan sus líneas, su desenvoltura y su gracia. Por esto hay que desconfiar de las corazonadas. Miremos, pero no imitemos. Es más, si queremos criticar, estamos en nuestro derecho; mas no pasemos de aquí. La moda nos parecerá así menos loca y menos incoherente.

Por lo demás, ¿para qué imitar esos modelos? La moda, nunca, diga-



Figura 1.^a Capota de muselina azul pálido, adornada de rosas y tul blanco.—Figura 2.^a Sombrero de paja fina, adornado de rosas silvestres finas.—Figura 3.^a Sombrero de gasa adornado de cinta y flores.—Figura 4.^a Sombrero de Italia fino, adornado de cinta de tul y flores.—Figura 5.^a Sombrero de paja blanca con adornos de rosas y caídas de cinta con madroños.—Figura 6.^a Sombrero vuelto, con adorno de cinta (gran novedad).

se lo que se quiera, fué más ecléctica ni ofreció tantos medios de satisfacer todos los gustos. Ahora, para las elegantes, no hay más que el medio de elegir, porque es inexacto que no haya más modelos que los estrechos.

En el festival deportista citado y en la cabalgata se han visto muchos trajes de tela que afectaban cierta amplitud. Si hubo muchos sombreros grandes, cuyas alas y casco estaban forrados de terciopelo, había más de paja.

Las formas variaban hasta lo infinito: unas eran muy planas, otras muy altas, otras muy grandes y otras muy pequeñas. No es conveniente, pues, juzgar fijándonos sólo en lo que nos llama la atención.

Usted, lectora, encuentra las modas feas. Sea. Pero, entonces, ¿por qué no rebelarse contra ellas? La mejor conspiración sería una que sólo tuviera un objeto: no usarlas. ¿Qué piensa usted que se dirá de la mentalidad de las mujeres que, censurando las tendencias de una moda, se apresuran á adoptarlas? ¿Cómo confiar en el juicio de las que, frizando en los cincuenta años y teniendo dotes físicas estimables, propios de mujeres maduras, se visten como niñas ingenuas, para cuyos cuerpos están hechos los modelos que se critican? Por nuestra parte debemos confesar que lo que nos encanta en la moda actual, son las deliciosas siluetas que hace, la adorable sencillez de los trajes, parecidos á deliciosas camisas y que oprimen las bandas, la vuelta á la suavidad y el desnudo antiguo, poniendo de relieve la hermosura de la línea. Esto hace que parezcamos á aquellas famosas ninfas del Houdon, que no son de desdenar en estos tiempos prosaicos.

Aunque no fuera por otra cosa, todo esto debía hacer que gustásemos de los trajes modernos. Porque hay que tener en cuenta, recordando lo dicho al principio, que no porque no podamos subir á lo más alto del Himalaya son de desdenar sus cumbres. Tienen belleza, mucha belleza, sólo que no se ha hecho para nosotras.

Demuestra esto, lectora, que en la moda, realmente, no hay extravagancia.

Para esto sólo se requiere una está sobradamente discutido y que en esta razón, creemos que este asunto cosas.



Figura 1.^a En lana ligera color gris acero con adornos de viases bordados con seda, falda cruzada ajustada. Sombrero de Italia con gran plumero.—Figura 2.^a En tuser color cereza clara, falda ajustada, levita semilarga adornada con viases de seda negra y botones de idem, plastrón con rizado al lado en muselina blanca y corbata negra. Sombrero de paja vuelto al lado con especial gracia y dos alas de plumas.—Figura 3.^a Lindo traje en Ottomán color abricot, la sobrefalda abierta á un lado con aplicación triangular de bordado encaje Richelieu, en el peto y corta manga, bordado Richelieu. Sombrero ondulado de paja con pájaro de plumas abiertas.



Figura 1.ª Toilette en tussor rosa almendra, falda en forma doble y chaqueta bordada tono sobre tono, con grandes efectos, cordón con herretes y perlas, cuello y paramentos de satín negro y cintura del mismo color. Sombrero blanco, forrado y adornado en satín negro, con espigas negras.

Figura 2.ª Toilette en tussor color tilo, cuerpo y falda bordados con encaje inglés, seda á tono, velaje de muselina de seda del matiz bordado de seda y perlas á tono, lazos de terciopelo negro. Sombrero negro cubierto de llorones de tilo.

Figura 3.ª Toilette en velo de seda color ceniza. Banda en el bajo de tafetán suave á tono y bordados sobre el velo. Velaje de muselina para una parte del bordado, y cintura, botones y bridas de satín negro. Sombrero color cereza forrado de negro y adornado con muselina cereza y terciopelo negro.



Figura 1.^a Toilette en tafetán de las Indias color cereza con motas blancas, banda en el bajo é interior del cuerpo de satín negro. Bordados de seda cereza y blanco sobre tul blanco. Gorra de paja blanca pura, con fondo y guarniciones de satín negro y bellotas de perlas negras.

Figura 5.^a Toilette en velo de algodón rosa pálido, banda en el bajo de tafetán sutil del mismo tono, bordados ingleses sobre fondo de velo rosa y cintura de cinta rosa. Gran sombrero negro forrado de blanco, adornado con un ramo de rosas sonrosadas.

Los cinco trajes de este panorama han llamado la atención en París.

NOTAS DEL GRAN MUNDO

En su palacio de la Plaza de las Cortes, falleció el duque del Infantado.

Era el finado almirante de Aragón, senador por derecho propio, brigadier de Ejército, y poseía gran número de cruces y distinciones.

Descanse en paz el ilustre, caballero y respetable marqués de Valmediano, y admitan sus hijos y demás deudos, nuestro sentido pésame.

El banquete celebrado en la elegante morada del conde de Tovar, embajador de Portugal, estuvo muy concurrido por la gran sociedad madrileña.

El festival organizado por la marquesa de la Mina en el Recreo de la Castellana, y á beneficio de la Hospedería del Patrocinio, se vió concurridísimo por la selecta sociedad madrileña, y particularmente por el elemento joven.

El banquete celebrado en la elegante morada de la bellísima señora de Elguín (née Elena Ortuzar), fué como todos los que se celebran en la distinguida casa, un modelo de buen gusto.

Ha salido para Italia, en donde pasará el verano, la distinguida señora de Chinchilla (D. Antonio), acompañada de sus bellísimas hijas, una de las cuales, la encantadora Alicia, que es una verdadera artista, acaba de obtener la nota de sobresaliente en los exámenes de violín celebrados en el Conservatorio.

En el próximo Otoño se verificará la boda de la linda condesa de Torrecilla de Cameros, nieta del que fué ilustre jefe del partido liberal Sr. Sagasta, con el joven D. Germán Alonso Bayón, hijo del consecuente senador demócrata D. Demetrio Alonso Castriello.

Ha sido pedida la mano de la bella señorita Emilia García-Lázarza y Nogales, sobrina del ilustre literato José Nogales, de imborrable memoria entre nosotros, para el joven redactor de *Nuevo Mundo*, D. Domingo Tejera.

Los condes de Casa-Valencia, pedirán para su hijo segundo, D. Juan Alcalá Galiano y Osmá, la mano de la bellísima señorita Luz Barrios, hija de la marquesa viuda de Vistabella.

Indiscreciones de una parisién

París está perfumado con rosas. En este momento, el triunfo de las flores es una de las mayores bellezas de la capital. La variedad infinita de mati-

ces y de corolas resulta un verdadero encanto. Este es el triunfo de la perseverancia, de la inteligencia del hombre, sobre la Naturaleza. De la humilde rosa de los setos, tan frágil, tan pálida, han salido estas innumerables especies, diversas en su forma, en su color, en su perfume y en su brillantez.

La sociedad de los amigos de las rosas, se compone de hombres, de mujeres, de sabios, entusiastamente apasionados de la maravillosa flor. No existe estudio más atractivo ni más filosófico, ni más profundo, que el de las rosas. Es la historia de la humanidad. Se la encuentra en los orígenes de las edades, en las civilizaciones antiguas; aparece en ellas como un símbolo al cual se unen ideas de esplendor y de belleza. Con ellas se coronan las sienes de las vírgenes. Es prenda de amor cambiada por los desposados al pie del altar. Con ellas se decoran los templos, los palacios, las tumbas. En nuestras catedrales florecen las rosas de piedra. Y los poetas de todos los tiempos y de todas las razas han divinizado su belleza y su perfume.

A pesar de eso, ¿qué significa la rosa antigua al lado del esplendor triunfal de las numerosas variedades que vemos hoy? Es preciso ir al jardín de flores de Bagatelle, creado recientemente, para ver casi todas las especies conocidas en la actualidad. Suaves y flexibles como bravías, se enlazan al nacer ó elévanse majestuosas, enseñando un color pálido como la nieve de los ventisqueros, púrpura como la sangre, sonrosado como la mejilla de un niño, brillante como la luz. Todas estas flores balsámicas son, para quienes las comprenden y las aman, una fuente maravillosa de regocijos y de alegrías.

Así, pues, ¿qué estudio puede ser más lindo que el de la rosa?

Se conceibe, por esta razón, el entusiasmo con el cual un gran artista, el creador del parque de flores de Hay, M. Graveraux, ha conseguido reunir una colección admirable, divina, donde se puede ver, junto á las flores más raras y de todas las especies, hermosas y vivas, lo que se relaciona con ellas: grabados, dibujos, los vestigios más antiguos, la historia y la leyenda de todas las rosas, sus usos y perfumes, rosas de piedra y de hierro, rosas de oro, diademas orgullosas de reinas, humildes coronas de las "rosieras", rosas piadosas de los santos y de los mártires... Todo lo que contribuye á la gloria y al recuerdo de la rosa, ha sido recogido y reunido con celoso cuidado y con un arte y una erudición superiores.

Esta adorable historia de las rosas, es como un monumento de todos los períodos de la humanidad.

Al cabo de seis mil años, las rosas encontradas en los sarcófagos de Egipto, conservan todavía un vago perfume.

Los que aman apasionadamente las

rosas, trabajan por su gloria, creándose regocijos é intereses difíciles de igualar.

VIDA CAMPESTRE

EL CURIEL

Este encantador animalito, dulce, tímido, mimoso y sin medios de defensa, debía ocupar uno de los mejores puestos en nuestras casas de campo. Bien educado, puede proporcionar ganancias, pues se multiplica rápidamente y puede tener hasta cuarenta hijos por año.

Los curieles toman hembra á los tres meses. La gestación, luego, dura sesenta y cinco días. La madre alimenta á sus hijos durante dos semanas, y luego los dedica á cazar. Cada parto es de seis, naciendo los animalitos cubiertos de pelo. Pocos días después, empiezan á comer. Pesan 70 ú 80 gramos, alcanzando, al año, un kilo de peso.

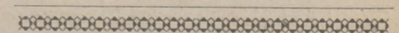
Se les alimenta exactamente lo mismo que á los conejos (forraje seco ó verde, según la estación; granos, retoños de árboles, raíces, tomillo, etc., y agua á discreción). Estando libres á medias, crecen y se multiplican con maravillosa rapidez.

Dígase lo que se quiera, la carne de este animal es tan excelente como la del conejo. Si se pone en adobo durante veinticuatro horas será superior, muy parecida á la de la liebre.

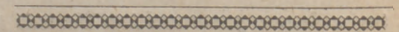
Su pelo, ordinariamente, es blanco, negro ó rojo. Pero existen variedades enteramente blancas ó negras. La más curiosa es la variedad angora de pelo largo, sedoso, brillante, flotante, que envuelve al animalito de modo tan raro, que, al andar, se cree que está viendo una á un adorable juguete mecánico.

Se suele decir que este animal extiende un pronunciado olor á orines; pero no es cierto. El curiel—conejo de las Indias—limpiándolo, no huele á nada. Le ocurre lo mismo que á los conejos. Para que estén limpios basta con renovar sus camas y con barrer y regar el sitio donde estén. Para evitar que tengan miseria hay remedios adecuados.

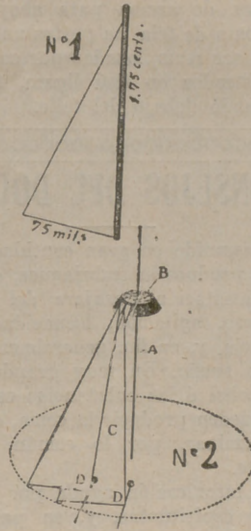
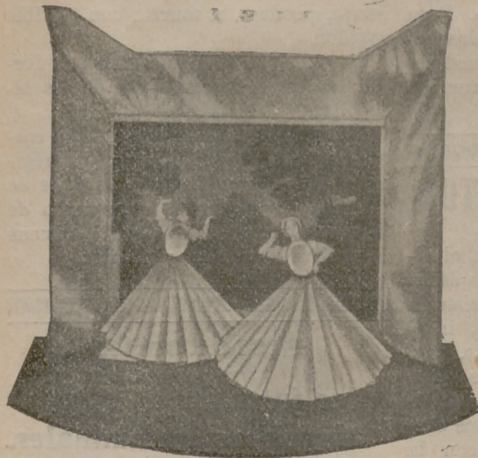
Para terminar, digamos que es inexacto que el curiel, con su olor, aleje á las ratas. Eso no es cierto. Y la que los críe, lo podrá comprobar, pues las ratas suelen devorar las crías y á algunos padres. Bien es verdad que el curiel es tan sencillo, que se deja coger y matar sin dar un arañazo.



La fábrica de relojes de Carlos Coppel remite certificado el catálogo previo envío de 25 céntimos en sellos de correo.



COMO PUEDE HACERSE UN TEATRO PARA NIÑOS



Los niños tienen una habilidad extraordinaria para imitar á las personas mayores. No por otra cosa les gusta tanto el teatro.

Como sabemos eso, hoy vamos á dar á los niños algunas indicaciones para que construyan un teatro con todos los accesorios necesarios.

Primero hay que procurarse unas 20 ó 25 pajas (ó cosa parecida), que no tendrán menos de 7 pulgadas (18 centímetros) de largo. Córtese después 20 ó 25 triángulos de papel fuerte ó de cartón ligero. Estos tendrán 18 centímetros por el lado mayor por 7 y medio por el de abajo. (Véase el dibujo núm. 1). Péguese cada uno contra una paja y déjense hasta que se seque la cola. Hágase después un círculo completo con un diámetro de 23,85 centímetros en una tabla, como se ve en la línea punteada de nuestro segundo dibujo. Tómese después uno de esos corchos anchos y grandes que se suelen poner en los frascos de mostaza y córtese algo oblicuamente, hasta que tenga la forma indicada en el mismo grabado (B). Atraviésese luego con una gruesa y larga aguja de las que usan las mujeres para hacer malla. El extremo inferior se fija en el centro del círculo, siendo indispensable que esté

en posición vertical, formando un ángulo recto con el tablero.

Fíjense después todos aquellos segmentos de papel cortados anteriormente (C) al pedazo de corcho (B), bien sea on cola ó bien con laere.

Cuando todo esté bien seco, hay que quitar la aguja (A) vertical del tablero y del corcho (B) con grandes precauciones, para no romper los segmentos. Póngase entonces en el corcho otra aguja más corta (5 centímetros), pero sólida también. Colóquese encima la cáscara entera de un huevo, del cual, por medio de la absorción, se ha extraído el contenido. Este huevo formará el "busto" de la muñeca, como se puede ver en el grabado núm. 3. La cabeza ó los brazos se pueden hacer de papel ó de cartón.

Para que estas señoritas no se caigan, es preciso colocar debajo de ellas un vasito ó una huevera. Así no perderán el equilibrio, puesto que la aguja que atraviesa el corcho podrá apoyarse sobre el vaso ó la huevera.

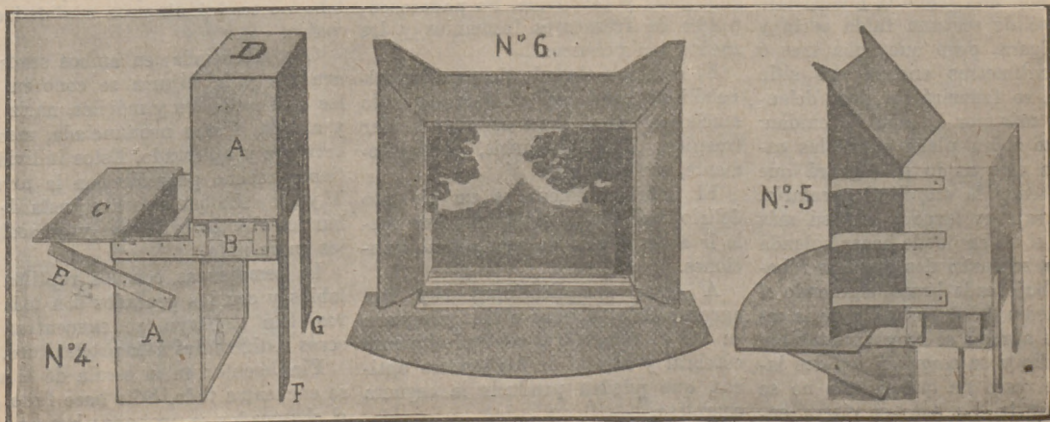
Para el escenario, propiamente dicho, se necesitan: primero, dos cajas de madera. Deshágase una de ellas, poniendo una de las tablas al revés,

como se ve (núm. 4) en nuestro dibujo, donde C no tapa la caja A, como D lo hace con la caja A, en la que no se ha deshecho nada. Lo mismo hay que hacer con B. Para mantener ésto en equilibrio se clavarán en la parte de atrás de A, dos pedazos de madera. Como adornos, en la parte delantera, se pueden emplear cartones de varios colores, pegándolos contra los bordes de las cajas de madera. (Grabado 5).

El fondo del escenario lo forma una hoja muy fina de papel de seda azul, sobre el cual se pueden pegar árboles—recortados en papel verde—montañas, de papel obscuro, y hasta la luna y las estrellas, de papel de color oro.

Colocados sobre la tabla C, extendiendo las faldas hacia atrás, las figuras son expuestas al calor de dos ó tres cabos de vela. Al cabo de unos minutos empezarán á girar alrededor de la aguja que hay en el corcho, la cual mantiene ligeramente el no menos ligero y vaporoso cuerpo de las bailarinas.

Para aumentar la ilusión óptica hay que apagar las demás luces de la habitación. Así se consigue un efecto sorprendente, que no solamente deleita á los niños, sino también á las personas mayores.



Batas veraniegas

Ha llegado el momento de hacerlas en telas ligeras. Ya casi no hay miedo de coger una bronquitis al pasar de una habitación á otra. Una bata siempre resulta elegantísima en la mujer. Y no hablemos de esas damas que tienen muchas; una para salir del lecho, otra, más elegante, que se ponen cuando no han de salir de casa, y otras varias para cambiar. Las dos citadas, aunque de la misma forma, pueden, estando hechas con tisús ligeros, ser más ó menos adornadas. Y de este modo, naturalmente, pueden estar al alcance de todas las fortunas. Estas batas, pueden ser muy elegantes y muy ricas, confeccionándolas con hermosos tisús y adornándolas con ricos encajes y bordados; y elegantes y económicas, haciéndolas sencillas, con adornos baratos.

Reseñaremos un modelo precioso con una larga cola, que se extiende sobre el tapiz. Pero se puede hacer corta, de modo que falten dos ó tres centímetros para llegar al suelo, evitando así el que se tenga que recoger á cada momento. Si se quiere hacer sencilla—salto de cama—se elige una franela fina, lavable; ó algodón, satín ó percal dibujado. Para la tarde se puede hacer en tafetán dibujado, en grueso encaje sobre fondo obscuro, en seda con dibujos, en cachemira de seda dibujada, rayada, ó de cualquier otra clase. El cuerpo, en ambos casos, va separado de la falda. Así resulta muy fácil de hacer. Si el tisú es muy ligero, se puede fruncir ligeramente el cuerpo en la parte superior, en la inferior y en las mangas. Se adornan con un galón ó una cinta. Esta guarnición permite que se haga una ó dos costuras en cada hombro, ya que hay dos líneas galoneadas. Para hacer esta bata, gracias á eso, se puede utilizar un antiguo traje de baile rameado ó con rayas que no se use.

Entre el cuerpo y la falda las dos líneas guarnicionadas permiten también cortar el cuerpo en una pequeña superficie de tela. Las mangas pueden ser impunemente alargadas ó acortadas. En el primer caso se disimulará la unión con una segunda guarnición. En el caso de ser una falda corta y de tela ligera, pero que suba tres ó cuatro centímetros encima del sitio ordinario, se fruncirá un poco delante y algo más por la espalda, cuidando de que caiga plana sobre las caderas. De este modo se logrará que la falda tenga la amplitud necesaria.

Si el traje es largo y el tisú más espeso, ó si no se puede hacer holgada en lo alto, se harán dos costuras rebajándolas bajo cada brazo, siguiendo el hilo en medio del delantero y de la espalda. Se agrega entonces un tablero en el medio y se sesga en los dos lados, en el caso de que la tela no se pueda fruncir. La bata se cierra en

medio del delantero, forma que conviene á las telas lavables y á los trajes cómodos. Botones y ojales correspondientes, de arriba para abajo. Para una bata de tela las partes unidas podrían ser reemplazadas por entredoses inerustrados en tisú ligero, fruncido ó plisado debajo del tallo.

CONSEJOS DEL DOCTOR

Consumido en gran cantidad, el alcohol produce la embriaguez, es decir, una excitación pasajera del sistema nervioso, agitación, locuacidad, incoherencia, y, en fin, generalmente, profundo sueño. En muy grandes dosis el alcohol ó las sustancias espirituosas pueden producir la coma, que suele terminar, por lo común, con la muerte.

La intoxicación aguda por las materias espirituosas, y, en particular, por la absenta, produce muchas veces fenómenos convulsivos, una congestión general de las meninges, del cerebro y de otras muchas vísceras.

La coma alcohólica, se trata con el empleo de estimulantes, tales como inyecciones subcutáneas de éter, acetato de amoníaco, café, precedidas, si es posible, por la evacuación del alcohol que aún exista en el estómago.

En el alcoholismo crónico todos los órganos, más ó menos, están atacados en grados distintos, siguiendo la predisposición individual.

La disminución del apetito, la lentitud en las digestiones, las náuseas y los vómitos acuosos que se producen por las mañanas, en ayuno, son los síntomas. La faringe se pone uniformemente colorada, y, con frecuencia, se llena de granulaciones.

A veces, causadas por las enteritis crónicas, los alcoholizados tienen "cursos". Las arterias se congestionan y la cara y la nariz se llenan de pústulas semejantes á las de las viruelas. La voz se enronquece y se hace ininteligible.

Además, se producen otros fenómenos orgánicos, tales como vértigos, hormiguillos en las extremidades, oscilaciones nerviosas en los dedos, alucinaciones y temblores. Se padece entonces de frecuentes insomnios y los sueños son penosos.

El enfermo atacado de parálisis alcohólica, tiene que andar elevando mucho los pies, para no caer ni dar traspies. Estas parálisis, frecuentemente, son mortales.

El delirio tremens es un violento delirio, hablado y accionado, que suele ir acompañado de terribles alucinaciones.

A estas complicaciones hay que agregar todavía otras: gangrena en las extremidades, reblandecimiento cerebral y atrofia de los nervios ópticos, que pueden producir la ceguera completa.

Todas las enfermedades infecciosas tienen en los alcohólicos extremada gravedad. La tuberculosis, particularmente, produce la muerte con terrible rapidez.

La epilepsia y el idiotismo son frecuentes en la descendencia de los alcohólicos.

TRATAMIENTO.—Suprimir las costumbres alcohólicas y seguir un régimen lácteo racional. Para los casos de parálisis se emplea el tratamiento de la estrienina. Para el delirio tremens se recurre al alcohol y al opio.

FISIONOMÍA

Relación entre el hombre y los animales.

La fisionomía del animal revela sus instintos, sus inclinaciones y su manera de vivir, lo mismo que la del hombre revela sus sentimientos y sus pasiones.

Los animales más débiles y con menos inteligencia son esos cuyo tipo es más distinto del hombre. Repárese, por el contrario, en los que se le parecen más, y se encontrarán analogías, cualidades y gustos parecidos.

La fuerza atrevida, acompañada de calma bondad, se lee en el perfil del león. Pero, si nos fijamos en ciertas personas, veremos que tienen análogas semejanzas. Mírese, junto con el león, el cerdo, índice de toda baja y de toda sensualidad; su boca demuestra la glotonería villana, sus ojos la falsedad y su gruñido la maldad. Por esto, hay que desconfiar de las personas que tienen, aunque sea muy lejano, un parecido con él. La oveja, cuyo parecido, algunas veces, se encuentra en las mujeres, ofrece el tipo de la impotencia, de la dulzura, de la incapacidad para luchar.

El perro tiene gran parecido con muchas personas. Anuncia sagacidad, espíritu de investigación, abnegación. El lobo y el perro, á pesar de su parecido, ofrecen gran diferencia en la inclinación del cráneo y en las líneas que descienden de la frente hacia el hocico. El hombre que se parezca al lobo no tendrá ninguna cualidad estimable.

Con frecuencia, en ambos sexos, la avaricia y la lujuria se conocen por los ojos redondos y móviles, nariz fina y afilada, frente pronunciada, mentón entrante y aplastado. Estos individuos tienen mucho parecido con la urraca. Y ya se sabe que esta ave gusta de robar los objetos brillantes y de ocultarlos en su nido.

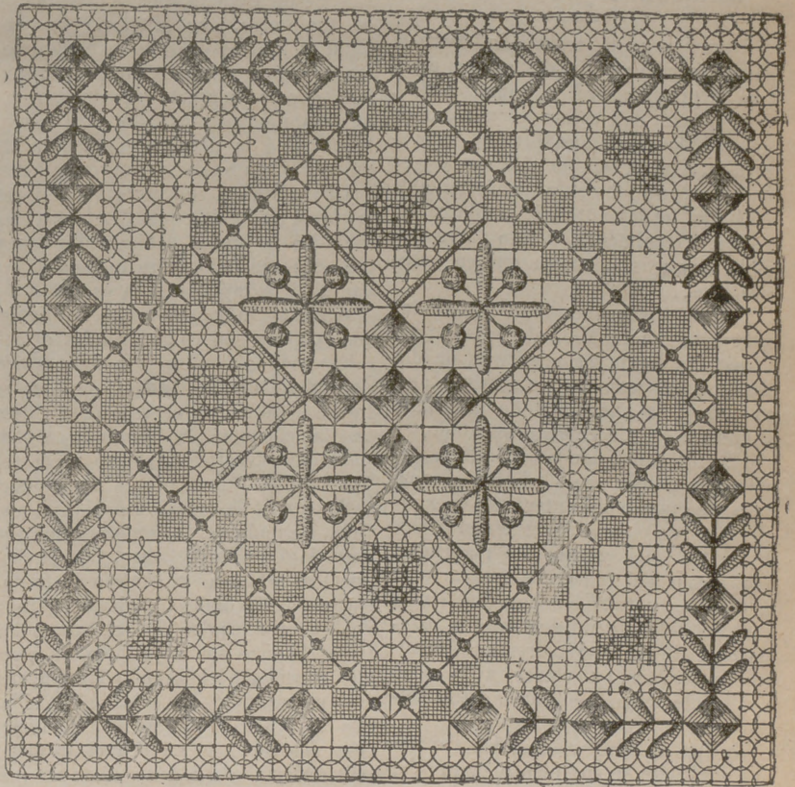
La semejanza con los reptiles sin labios y con los pescados son más raras. Sin embargo, se encuentran en seres indiferentes á la progenitura.

Finalmente: en la escala de la vida se encuentra todo. Sólo hace falta que el observador se proponga buscar algo.

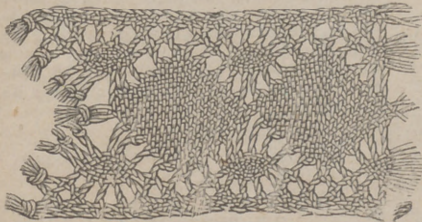
LENCERIA FINA Y LABORES ARTISTICAS POR D. M. SALVI



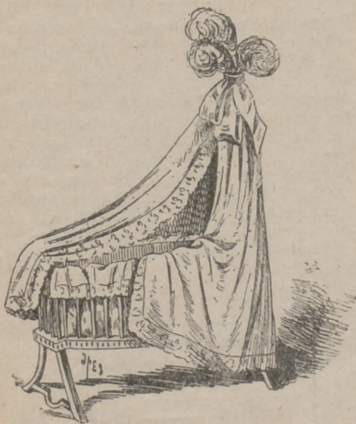
Cubrecorsé y enagua. Tres aspectos en muselina con encajes.



Cuadro de malla para composición de colchas, edredones, almohadones, etcétera, ejecutado con hilo de Irlanda, núm. 70, y á punto de espíritu, zurcido, rosetas, hojas y bodegues.



Entredós de encaje de Bolillos.



Cuna adornada con batista y bordados.



Nombre de Lucía para bordar al realce, punto de arenilla y abierto, para toallas.

La Moda Práctica

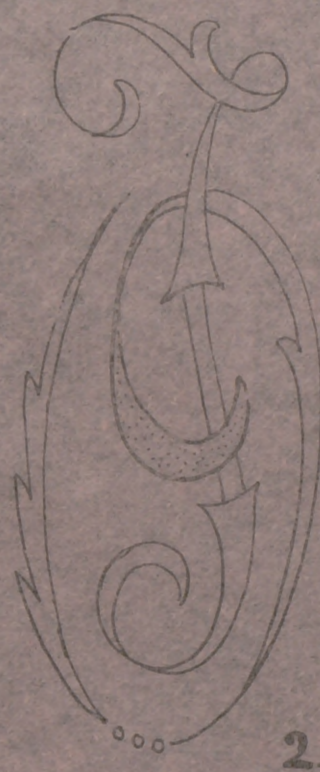
LABORES ARTÍSTICAS
 Núm. 1.—Enteas RI para collas.
 Núm. 2.—Enteas SO para collas.
 Núm. 3.—Nombre de María para boxas almohadas.
 Núm. 4.—Caresú para camisa parte de delante y manga y parte de detrás, bordado al punto, punto de arma y punto de festón.
 Núm. 5.—Nombre de Adèle para almohadas.
 Núm. 6.—Enteas RG con escudo para almohadas.
 Núm. 7.—Enteas de entje de Francia que se ejecutan las figuras en croché y las uniones de ellas como se indican a punto de aguja.



1º



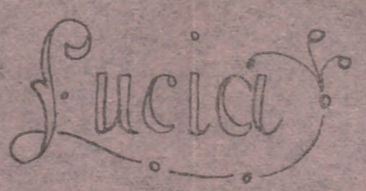
3



2

SUPLEMENTO DE LABORES ARTÍSTICAS
 POR M. SALVI

NÚM. 131.-28 DE JUNIO 1890
 OFICINAS LIBERTAD. 31.-APARTADO 347
 (VÉASE LA EXPLICACION EN EL NÚMERO)

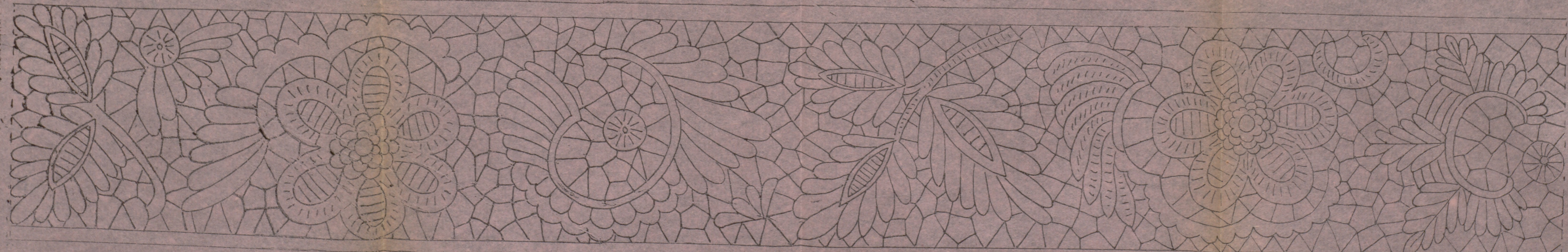


4



M SALVI

7



PASEOS Á CABALLO

Amazonas y caballeros

Esta época de transición entre la vida madrileña y la del campo es la que se presta más á la "amazonería".

A pesar del creciente número de automóviles, las adoradoras del deporte hípico han resistido á la moda y se entregan, no obstante la formidable rivalidad de los autos, á su placer favorito. Actualmente, si esto fuera posible, hay más Amazonas que en pasados años.

Con la primavera han vuelto las excursiones á caballo, alegres é higiénicas; las hermosas comitivas de damas y caballeros, cuyos rostros se animan bajo la exaltación de la rápida carrera y del placer experimentado.

Cuando van á dar las diez de la mañana, las damas, si no salieron al amanecer, se ponen valientemente en marcha y principian á devorar distancias. Pero, las que gustan de madrugar, gozan más del placer de las carreras á caballo, porque no hay nada más sano, ni más alegre, que salir al campo de madrugada, recorrer unos cuantos kilómetros, y volver á la casa, donde almuerzan con un apetito admirable.

Gracias á estos paseos, las funciones orgánicas se cumplen á maravilla, regularizándose, y el rostro adquiere el brillo de la juventud. Y luego, cuando llega el invierno y comienzan los bailes y recepciones, el cuerpo femenino, vigorizado, puede resistirlos mejor. Y hay más energía en el organismo, y más alegría en los ojos, y más espiritualidad en las conversaciones. Con los paseos á caballo, en una palabra, se "rehace" la mujer.

Sin embargo, antes de aventurarse en excursiones, es conveniente que la amazona aprenda á montar bien, pues así evitará los riesgos de algún grave accidente. O, cuando menos, de quedar en ridículo por su torpeza, lo que es más lamentable aún.

Además, para que una amazona tenga buen aspecto, necesita, amén de las ventajas físicas que posea, un traje que haga valer sus encantos. Por esta razón nunca se recomendará bastante á las Amazonas y á los Caballeros que cuiden mucho de su "tenue". Dominan de tal modo á los espectadores de sus proezas, son tan admirados y se observa tanto sus vestidos, que la más pequeña omisión ó descuido en la indumentaria tiene incalculable transcendencia.

Se debe desterrar implacablemente cualquier clase de fantasía y tener más cuidado del arreglo personal, sin dejarse ir demasiado. Inglaterra, ahora como siempre, es la que impone la moda. El gran "chic", pues, consiste en parecer una inglesa.

Apresurémonos á decir, no obstante, que la costumbre de montar á borea-

jadas, que se había querido imponer, no ha tenido éxito. Eso no quita, claro está, para que en París, en el Bosque de Bolonia, por la mañana, y en Inglaterra, por la tarde, se vean algunas huellas de este fracasado intento. Como originalidad se ve también que las mujeres elegantes, como montan mucho á caballo, tan pronto lo hacen á la derecha como á la izquierda, para no deformar sus caderas.

El traje adoptado por las damas, es la falda redonda, que llega hasta el talón de la pierna doblada. Es liso y bastante ajustado, para que no se levante en la rapidez de la carrera.

Algunas faldas de éstas no tienen fondo, pues son como grandes delantales, vueltos por los lados; otras son de tablero movido, abotonado, que se puede desabrochar en caso de accidente. La chaqueta es bastante amplia, pues envuelve todo el busto y cae sobre la silla. En verano, esta chaqueta, se hace en tela amarilla ó blanca, con falda de paño negro, sombrero marino de paja ó melór de fieltro. Con la chaqueta es necesario el chaleco de fantasía, el cuello blanco, corbata negra ó de brazos cruzados. En el campo los trajes blancos son algo molestos, porque el sudor del caballo los mancha casi en seguida de subir á la silla. Las mangas son largas y algo estrechas. También se emplea el pequeño paletó derecho que no sea mayor que el busto ni pase de las caderas, estando sentada. Mangas derechas, largas, cuello sastré, solapas sencillas y pequeñas de colores oscuros: negro, azul marino, gris hundido, etc. La fantasía, aunque se usa poco, no se excluye tampoco.

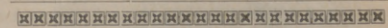
Los chalecos se hacen con telas rayadas ó pequinadas, en tisú picado, en paño gris liso ó color kaki, etc. El sombrero, generalmente, se usa en forma melón, negro, ó de forma semialta ó el de paja para el campo. Las mujeres usan guantes de piel muy fina, blancos ó de color ladrillo; en la mano, "stick" de madera natural con puño de plata ó de oro, cincelado.

Para el verano, en el campo ó en los balnearios, la amazona se hace de surachi "tiwill" de trama gruesa y velo echarpe recubriendo el sombrero Panamá.

Hasta aquí hemos hablado de las damas, y los caballeros, quizá, deseen que les consagremos un párrafo. Por fortuna, están distantes los tiempos en que el conde de Orsay decía á su sastré: "Si consigo entrar en mis calzones, no los acepto". Entonces, seguir la moda. Los pantalones iban tan ajustados, que parecía imposible que los caballeros pudieran llevarlos puestos. Hoy, por el contrario, los pantalones son más holgados y no se estrechan hasta pasar la rodilla. Estos pantalones se hacen con paño fuerte, bufantes; en el verano, en el campo, se puede reemplazar el paño con la tela; pero, en Madrid, no. Los pantalones

pueden ser elegidos á capricho, bien sean parecidos á la chaqueta ó desemejantes. Las chaquetas derechas, con faldones bastante amplios, que cubran la silla, son las que se usan. El redingote se deja para los hombres de cierta edad. Como colores se usan el marrón y el azul obscuro ó negro.

Pero también debe evitarse la extravagancia, pues la amazona está cohibida y sujeta en sus movimientos.



Cocina económica

Anguila á la tártara.—Se hace adobar la anguila, después de haberla quitado la piel y demás cosas innecesarias, en un adobo de aceite, sal, pimienta, chajotes picados, laurel y un vaso de vino blanco, que se puede reemplazar con vinagre. Se mueve en todos sentidos durante muchas horas, y luego se hace cocer en el adobo, sirviéndola con la siguiente salsa tártara: se pican en pedacitos muy pequeños dos ó tres chajotes, cerafollo, estragón, algunos coñombros y alcaparras. En otra vasija se prepara una salsa mayonesa, en la cual se echan poco á poco, cuidando de moverla con cuidado, sal, pimienta de Cayena y un poco de vinagre.

Precio:

Anguilas	1,20 pesetas.
Mayonesa	0,75 "
Adobo	0,60 "
TOTAL.....	2,55 pesetas.

Espinacas con anchoas.—Después de haberlas lavado y limpiado con cuidado, se cortan, extrayendo todo el agua que tienen. Para conseguir esto se esprimen entre las manos. Hecho esto, se derrite una poca de manteca con dos anchoas bien limpias con agua caliente. Se echan en seguida las espinacas en la cacerola, haciéndolas hervir á fuego lento. Se les añade una poca de manteca y otra poca de leche. Cuando se vayan á servir, se les echa un puñado de raeduras de queso gruyère y de pan. También se pueden servir con huevos duros. Se deben poner 20 céntimos de queso por cada tres libras de espinacas.

Precio:

Espinacas	0,40 céntimos.
Manteca	0,25 "
Anchoas	0,20 "
Leche	0,10 "
Queso	0,20 "
Huevos	0,25 "
TOTAL.....	1,40 pesetas.

"Soufflé" de salmón.—Se escama un salmón, quitándole las espinas. Se apila con 50 gramos de pan del día anterior en leche hervida. Si se emplea salmón en conserva se le salará previamente. Se añaden tres yemas de huevos, batiendo la clara. Se mezcla todo y se pone en un molde untado de manteca, para que no se pegue. Se hace cocer al horno ó al baño de maría durante una hora. Una lata de salmón basta para diez personas. Este "soufflé" se sirve rodeado de salsa blanca de setas y camarones.

Precio:

Salmón	1,50 pesetas.
Setas	0,30 "
Leche	0,10 "
Huevos	0,25 "
Manteca	0,50 "
Camarones	0,10 "
TOTAL.....	2,75 pesetas.

Potaje á la Marinette.—Se ponen á hervir habichuelas blancas, secas, en

caldo, que luego se pasa por el colador. Cuando se van á servir, se le agregan guisantes y judías verdes cortadas en pedazos y cocidas en agua salada.

Precio:

Caldo	0,60 céntimos.
Legumbres ..	0,60 "
TOTAL	1,20 pesetas.

El patrón de este número.

SUPLEMENTO DE LABORES PRACTICAS,
POR D. M. SALVI.

LABORES ARTÍSTICAS

Núm. 1.—Enlace PJ para toallas.
Núm. 2.—Enlace SO para toallas.
Núm. 3.—Nombre de María para bordar almohadas.

Núm. 4.—Camesú para camisa parte de delante y mangas y parte de detrás, bordado al realce, punto de armas y punto de festón.

Núm. 5.—Nombre de Adela para almohadas.

Núm. 6.—Enlace RC con escudo para almohadas.

Núm. 7.—Entredós de encaje de Irlanda que se ejecutan las figuras en eroché y las uniones de ellas como se indican á punto de aguja.

ESTAFETA DE LA MODA PRACTICA

Un átomo.—1.ª Si esas pícaras arrugas son tan rebeldes como usted dice, dudo mucho pueda hacerlas desaparecer; sin embargo, podrá disimularlas bastante practicando á menudo lociones con la composición siguiente:

Agua de buena calidad.....	1 litro
Aguardiente de coñac	30 gramos
Tintura vinosa de quina...	2 "
Idem de canela	2 "
Sal marina	4 "
Esencia de almendras	1 "

Disuélvase la sal marina en el agua y mézclese.

2.ª No conozco las propiedades de los específicos anunciados en ese periódico.

3.ª Hemos preguntado en varias perfumerías y en ninguna tienen los polvos que usted desea. Puede usar, en cambio, la marca "Toujours vingt ans", y seguramente no tendrá por qué arrepentirse.

C. de P.—El precio del tinte "Jouvenec" es de 6 pesetas. Tendremos mucho gusto en enviárselo, tan pronto como se reciba en esta Administración su importe, mas 2 pesetas para gastos de porte y correo.

Puede girar el importe en sobre monedero ó en una libranza.

Clavelina encarnada.—Para bordar

pañuelos, lo que más se usa y resulta más elegante, es escudo. Tres de éstos le costarán 1,50 pesetas.

Rosa Mística.—Bota alta.

Camelia.—Lo mismo unas que otras. No consiste en el género que cultiven, sino en la conducta que observen.

Una que le es simpática.—Es de suponer que no los haya, mientras no coloquen á las mil señoritas que aprobaron en la última convocatoria.

Muy difícil es poder decirselo, sin conocer sus aptitudes.

Day-Natha. — En Inglaterra, por ejemplo, donde tan castas son las costumbres, y tan puro es el lenguaje, una joven no entregaría su retrato más que al preferido de su corazón. Por mi parte, esto mismo es lo que debo aconsejarla.

Los seis enlaces para pañuelo le costarán á usted 3 pesetas y 0,75 céntimos el nombre. Si desea que se le envíe certificado, debe añadir 30 céntimos.

G. S. Sepúlveda.—El nombre Gerarda y el enlace GS, ambos en dos tamaños, se pueden hacer en 5, 6 y 7 pesetas, lo mismo uno que otro.

Una madre muy tonta con sus chicos.—Sinceramente la digo que no veo más medios que seguir utilizando los rizadoros.

Contra las pecas use la siguiente crema antifélica, que sabemos ha dado muy buen resultado:

Mueílago de membrillo.....	100 partes
Jabón de glicerina raspado	3 "
Acido esteárico	30 "
Glicerina	15 "
Acido bórico cristalizado...	4 "
Esencia de limón.....	2 "

Se mezcla triturándolo bien en un mortero de vidrio. Debe friccionarse suavemente por mañana y noche, lavándose después de media hora con leche de almendras.

Con el uso continuado de la leche de almendras, conseguirá, seguramente, su deseo.

Una Suiria.—1.ª Para calle se usa más el negro, y para teatro y soirée, del mismo color del vestido.

2.ª Al vestirse de largo.

3.ª Contra las pecas puede usar la misma que recomiendo en este mismo número á *Una madre muy tonta con sus chicos.*

4.ª Cualquiera siendo claro. A su edad, puede *atreverse* con todos los colores.

París Concert.—1.ª Para el desarrollo del seno puede usar en lociones la siguiente preparación:

Hidrolato de azahar.....	250 gramos
Leche de almendras.....	60 "
Glicerina aromática	25 "
Tintura de canela.....	15 "
Extraeto de ámbar.....	1 "

2.ª El malva.

3.ª Gorra ó toca.

Azul y rosa.—A pesar de nuestro deseo de complacerla no podemos publicar el artículo que nos pide, y que, después de todo, da usted hecho. Además la confieso con toda sinceridad, que teniendo tan buen gusto como demuestra en su carta, no creo necesita quien la asesore sobre el particular.

Y pasemos á sus consultas: 1.ª Hay diversidad de estilos, pero domina el modernista, con el dibujo en colores, por supuesto.

2.ª Sí los hay.

3.ª La madrina debe llevar sombrero.

4.ª Lo indispensable.

5.ª Para viaje no puede prescindirse del abrigo.

6.ª Haciendo juego con las de comida, pero en tamaño más pequeño.

Una suscriptora.—Seguir el mismo procedimiento empleado para mandar la tarjeta.

21 *Noviembre.*—No creo haya peinado más á propósito para la edad de esa señorita.

En caso de usar jabón para lavar la cara, debe emplear el de glicerina, y no diariamente, sino cada tres ó cuatro días.

En sustitución al agua que me dice puede probar con esta loción boratada:

Pasta de almendras	17 gramos
Agua triple de azahar....	100 "
Bórax pulverizado	1 "
Tintura balsámica de tolu	2 "

Se deslíe la pasta en el agua de azahar y se pasa la mezcla; disuélvase el bórax. Después se vierte la tintura gota á gota, teniéndolo en contacto doce horas, agitándolo de cuando en cuando. Filtrese.

LA SECRETARIA.

Co..sultas de Grafología.

Angelina.—Espíritu claro, aunque algo rutinario. No tiene muy cultivada la voluntad, pues la suele traicionar. Es algo presumida. Tiene excelente gusto y es muy observadora. Sus facultades están bastante bien equilibradas.

Myosotis. — Actividad embrionaria, escasamente pronunciada. Gustos artísticos.

Su espíritu no está templado en las luchas de la vida. A pesar de que pugna por ser práctica, su carácter se lo impide. Nunca piensa eficazmente en lo que está haciendo. Es decir, tiene la imaginación en otra parte. Deseos de agradar.

A M.ª M. A.—Carácter agradable, muy igual. No es partidaria de las hipocresías. Su naturaleza la hace ser muy franca. Además, contribuye á esto su bondad y su generosidad. Tiene, como decimos en castellano, "un corazón de oro". Su espíritu es muy imaginativo y exaltado. Por su vehe-

mencia, en más de una ocasión, tendrá que sufrir molestas contrariedades. Es buena y amable, además.

Antoñita C.—Espíritu práctico, positivo. "Va á lo suyo", como dicen los madrileños de López Silva. Su carácter es muy entero, casi varonil. No gusta de amoldarse á las cosas de ocasión. Cuando se propone una cosa, hace imposibles por conseguirla. El nerviosismo está reducido á la última expresión. Es ahorrativa y observadora. Tiene personalidad propia.

Tutu.—No tiene carácter propio. Es, como dicen los sociólogos, "una persona representativa". Su espíritu no es propio de mujer. Acusa, sin embargo, una exaltación nerviosa que, bien cultivada, la daría muchos atractivos. Es reflexiva cuando le conviene; pero, en los casos indiferentes, se deja llevar por lo que oye ó le dicen. Pesadez de concepción. Indiferencia artística. Astucia.

Panchita.—Inactividad pronunciada. Amor á lo convencional. Duda de todo lo que no ve con sus ojos. Gustos corrientes. Tiene sus mayores alegrías cuando acierta en algo por su propio esfuerzo. Naturaleza equilibrada. Su voluntad es verdaderamente notable. Está satisfecha de sí misma.

Ester-Victoria.—Cuando envíen sus letras verdaderas, las complaceremos. No estudiamos la presente carta, porque los rasgos que se advierten á primera vista en ella son incompatibles con lo que ustedes, evidentemente, merecen.

Magnolia.—Espíritu claro, muy sensato. Tiene una vehemencia muy pronunciada en los asuntos que le llegan al alma. Es de carácter amable y bondadoso. Tiene verdadero horror á la injusticia y no puede estar tranquila cuando ve algo que se aparta de lo justo. Tiene estimable actividad y no gusta decir más de aquello que conviene, cuando de algo importante se trata. Es observadora y tiene excelente cultura. Goza de muchas simpatías.

Marichú.—Tenacidad. Temperamento ordenado. En todos los asuntos hace primeramente lo que más le conviene. Está muy contenta con sus cualidades. Únicamente tiene una pequeña contrariedad, que desaparecerá, gracias á su perseverancia. No es partidaria del espiritualismo. Es ahorrativa y de carácter risueño. Es muy

dicharachera. No hay penas que resistan sus alegrías.

Amatista.—Discreción muy pronunciada. Gracias á ella, cultiva la ironía con mucho donaire. Es activa; mas con actividad asesada, juiciosa. Su excelente juicio la impide incurrir en las ligerezas propias de la juventud. Está muy pagada de su persona.

Visona.—Espíritu rectilíneo. Jamás va más allá de donde quiere. Claridad de juicio. Robustez cerebral. Delicadeza. Temperamento artístico.

La de Bombita.—Carácter amable, aunque algo voluble. Se incomoda formalmente muy pocas veces. Es comunicativa é incapaz de sentir odio ni rencor. Gustaría de no ver una cara seria á su alrededor. Gusta de las bromas y sabe seguirlas. Hace siempre lo que la parece más agradable.

El amor, según los poetas clásicos

El ángel de luz bendito,
Que era mi vida y mi gloria
Tendiendo las blancas alas
Huyó de esta cárcel honda.
¡Ay! por eso, desde entonces,
Ven los ojos que le lloran,
Más claridad en el cielo,
En esta cárcel, más sombra.

VENTURA RUIZ AGUILERA.

¿Regalo más selecto para una joven? ¿Imperdible de oro? ¿Pulsera de brillantes? ¿Un magnífico sombrero?... ¡No! El mejor regalo para una señorita, es un frasco de LICOR DEL POLO.

GRATIS.=La felicidad

por medio del **MAGNETISMO Y OCULTISMO**. La mandará al que envíe un sello de 0,15 á Francisco G. Portal.—Barcelona.—Mataró.

NOVEDADES para señoras. Encajes, confecciones, lanería. **Martín García Labiano**. Plaza Santa Cruz, 1. Esquina á la de Bolsa.

CREMA ORIENTAL

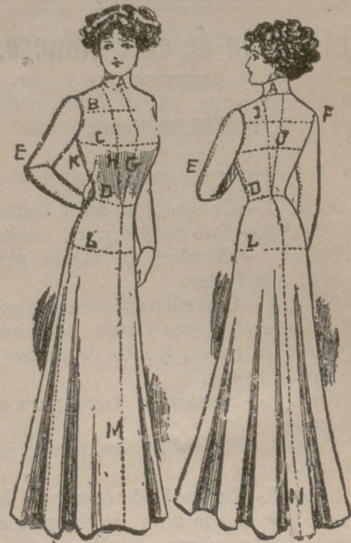
La mejor y más higiénica para teñir el cabello en rubio, castaño y negro, no mancha la piel y con su uso se conseguirá una exuberante cabellera. Se vende en perfumerías y en **Carmen, 2**.

Pasta y Crema Izur.

Maravillosas para el cutis, que deja espléndido de belleza y juventud por ajado que esté. **Carmen, 2; Postas, 17 y 19; San Jerónimo, 3 y Mayor 1.**

SECCIÓN DE PATRONES CORTADOS DE "LA MODA PRACTICA"

Toda abonada para hacer encargo de patrones á la medida de modelos publicados por esta revista ó otra, es preciso que remita las medidas que detallamos por centímetros y con sujeción al adjunto modelo.



- A.—Cuello.
- B.—Ancho de delante de hombro á hombro.
- C.—Ancho total del cuerpo á la altura del pecho.
- D.—Cintura total.
- E.—Largo de manga doblado el brazo.
- F.—Ancho de espalda á la altura de los hombros.
- G.—Largo de delante del cuello á la cintura.
- H.—Largo de delante desde el cuello-hombro á la cintura.
- I.—Largo desde el cuello-hombro por la espalda hasta la cintura.
- J.—Largo por la espalda desde el cuello á la cintura.
- K.—Largo bajo el sobaco á la cintura.
- L.—Ancho total á la altura de las caderas.
- M.—Largo desde la cintura al pie.
- N.—Largo total desde la cintura al bajo por la espalda.

Precio de los patrones á nuestras abonadas, pago adelantado.

Manga	0,75 á 1 pta.
Falda sencilla.....	1,50 á 2
Falda de piezas.....	2,50 á 3,50
Peñador ó Matinée.....	2,50 á 4
Falda de Soirée.....	4 á 5
Blusa corriente.....	1,50 á 2
Blusa complicada.....	2,50 á 4
Abrigo paletó.....	3,50 á 5
Levita sastre.....	4 á 6
Abrigos	5 á 6
Camisas	1,50 á 3,50
Camisa de hombre.....	4 á 6
Pantalón	1 á 1,50
Falda interior.....	1,50 á 2,50
Cubrecorsé	1 á 2
Pantalón ó elástica de hombre	2 á 4
Vestido de niña ó niño de 2 á 5 años.....	3 á 5
Idem de 5 á 13 años.....	3,50 á 6
Idem de niña de 10 á 15 años	4,50 á 6

Las abonadas de provincias ó extranjero, remitirán 25 céntimos más para el certificado del patrón, y así evitar extravío.

Imprenta Domingo Blanco, Libertad, 31

CUPON-PRIMA

Devolviendo el presente Cupón-Prima con 3 pesetas 50 en sellos á la Perfumería E. COUDRAY, 13, rue d'Englihen, París, esta importante casa hará un "envío reclamo" conteniendo:

- 1 cajita con borla de la célebre "Velamine á la Violette" polvos de arroz incomparables para la belleza del cutis.
 - 1 frasco N.º 2 "Rosée Sovrana" talismán de belleza ideal.
 - 1 frasco especial "Sueño de Reina" el perfume sin rival.
- A cada envío se agrega "gratis" 10 tarjetas perfumadas. Escribid hoy mismo, pues "este" "envío reclamo" tiene por único objeto haceros apreciar la célebre Marca E. COUDRAY que es una de las más importantes del mundo, y cuenta con más de un siglo de éxito.

Dibujos para hacer encaje de

BOLILLOS

Torchon, Almagro, Valenciennes.
Inglés, Richelieu, y para toda clase de
bordados de señora.

Se envían á provincias. Se remiten tarifas
gratis.

Viuda de J. Bautista

San Andrés, 29, 2.º izq.ª (esquina á Mala-
saña).
Se dan lecciones de toda clase de labores.

DIBUJOS PRIMAS para las abo-
nadas de LA
MODA PRÁCTICA. Pedidos á nuestras ofici-
nas: LIBERTAD, 31.

Nombre ó enlace dos tamaños, sábana y
almohada, de 3 á 5 pesetas.

Nombre ó enlace dos tamaños, mantel y
servilleta, de 1,50 á 2 pesetas.

Enlaces ó nombres para toalla, de 1 á 1,50
pesetas.

Enlaces para pañuelos, de 0,50 á 1 peseta.

Trabajos para encajes y labores especia-
les. Precios primas para las señoras sus-
criptoras.

Para provincias remítase además 0,30
céntimos para certificado.

ABANICOS, PARAGUAS
y
SOMBRILLAS

CASA FUNDADA en 1880

VILLARÁN H. OS

CARRERA de S.º JERONIMO
N.º 2 y 9. MADRID

PABLO PASTELERIA AGUDO

MADRID
POZON

PASTAS ESPECIALES
PARA POSTRE

Garantizadas por su selecta fabri-
cación, su buen gusto y por sus
superiores resultados nutritivos. *

La economía de sus precios son
efecto de la grandísima venta que
se realiza. * * * * *

En toda casa de buen gusto se ad-
quieren las pastas de postre de Pa-
blo Agudo. * * * * *

SELECCION DE COMPOSICION
ELABORACION ESCRUPULOSA

Calle del Pozo, 8.- Madrid.
Entre las calles de la Victoria y Cruz

GRAN GUSTO REFINADO

OBRAS DE ARTE DECORATIVO

DE

D. Manuel Salvi

premiadas con medallas de oro y de plata.

Enlaces y Monogramas, 1.700 modelos
en cuatro temas, para pintores, dibu-
jantes, grabadores, artistas, industria-
les y bordadoras, 20 pts.

Fantasías Caligráficas, obra en cua-
tro álbums, 10 pts.

3 Albums diferentes, con cuatro abe-
cedarios en diferentes tamaños; cada
uno, 2 pts.

2 Albums de abecedarios para pañuelos
de novedad; cada uno, 1 pta.

LABORES DE LA MUJER, obra uti-
lísima y completa en gran carpeta,
25 pts.

Labores de la Mujer, por álbums, 1 pta.

*Arte de colocar las servilletas en
la mesa*, 1 pta.

De venta en la Administración de LA MODA PRÁCTICA
LIBERTAD, 31

LA MODA PRACTICA

REDACCIÓN Y ADMINISTRACIÓN

Libertad, 31.--Teléfono 875

APARTADO DE CORREOS NÚM. 347

Patrones-primas sólo para sus abonadas.

	PESETAS
Falda	1,50
Blusa	1,50
Levita corta	2,50
Levita larga ó abrigo	3,00
Cubrecorsé-enagua	1,50
Cubrecorsé-pantalón	1,50

PAGOS ADELANTADOS

Las abonadas de provincias remitirán
con el pedido las medidas y 30 céntimos
para el certificado.

APARTADO DE CORREOS

Núm. 347.—MADRID

PARA CRECER Y DESARROLLARSE

**DE UNA MANERA
SEGURA Y CIERTA**

los niños y los jóvenes, cansados, anémicos, raquíticos ó de desarrollo difícil y atrasado recobrarán fuerza vigor y energía con el nuevo tratamiento
Opoterápico de los **POLVOS PARA CRECER** sacudidos ni peligro alguno hasta los 25 años.
Se envía franco contra 5 ptas 50 cents, la caja; y las 6 cajas, tratamiento completo, contra 30 ptas en cheques ó libranza del giro mutuo dirigidos á los
LABORATORIOS LOROT, 42, Rue Richer, Paris, ó a los Señores PEREZ, MARTIN y Cia, Calle de Atocha, 7, Madrid.