





T. S. H.

Notable emisión

Decía en mi anterior artículo que precisaba andar muy ligeros para no quedarnos atrás en el camino de la radio...

en cuya mente no estaba la idea de emitir ondas, ensayó cierto y determinado dispositivo de recepción. Su experiencia le hizo ver que, sin tratarse de un aparato con radiación en antena...

El lector habrá de asombrarse, como el operador quedó asombrado, cuando sepa que el receptor era de cuadro dispositivo que todos los autores citan únicamente en la parte de recepción...

Pues bien, ALTAVOZ sabía esto, y, sin embargo, era tal la intensidad de la oscilación, que tuvo la feliz idea de registrarla en otro aparato. Montó un sencillo receptor autódino, con antena y tierra...

Acá fué el calvario. Trascurrió un día, dos, muchos, y no aparecía un sistema que produjese una modulación clara: se intentó en placa, en rejilla, por transformador...

El lector dirá, seguramente: ¿dónde nos hemos dejado el reglamento de 1924? Vamos a él. Nuestro protagonista no había solicitado licencia por la sencilla razón de que no

pensaba emitir. ¿Alba a detener sus experimentos en el momento de tropezarse con el fenómeno? Naturalmente que no; ni él ni nadie.

Basta de divagación. Actualmente no puedo ofrecer a los lectores el esquema del emisor de cuadro. Tan solo puedo anticiparles que el material consiste en dos condensadores, una impedancia, un choque de alta frecuencia, un cuadro, un micrófono y baterías de seis voltios para filamento y 100 para placa...

Ya sabéis tanto como yo. Ahora a combinar estos elementos, a sacarse partido y a mejorar, si es que cabe, las clásicas audiciones de ALTAVOZ. Para hacer vibrar el espacio está visto que no se necesitan grandes generadores de corriente, lámparas de elevado coste, ni antenas monumentales...

que cada miembro de la Unión se ponga directamente en relación con la Oficina Internacional de Radiofonía si desea hacer intercambio de sus programas con otros países.

Mediciones de potencia. 17. Que hasta nuevo examen, la fórmula "potencia de una estación emisora radiofónica" se entienda la potencia no modulada aplicada a los ánodos de las lámparas osciladoras principales.

El delegado español representante en la Conferencia de varias estaciones españolas está trabajando activamente para organizar las experiencias que sobre interferencias se han organizado. Los aficionados españoles que quieran colaborar a estas experiencias, sujetándose a un plan uniforme de escucha, pueden mandar su adhesión a la Delegación española de la Unión Internacional de Radiotelefonía, Caspe, 12, Barcelona.

El sábado pasado no publicamos cupón para el concurso de Radio. Pueden remitirse las soluciones sin adjuntar cupón alguno.

La fecha de recepción de soluciones, tanto la del problema del sábado como la de hoy, y las cuatro restantes, terminará para todos el día primero de octubre del presente año.

Concurso de Radio Cupón núm. 11. Correspondiente al montaje n.º 13. Plazo de admisión hasta el 1.º de octubre.

La radio en China. La estación más importante del broadcasting chino está situada en Shanghai. Diariamente transmite por la noche con una longitud de onda de 375 metros.

Nueva red internacional inglesa. Cada capital de las seis regiones australes se unirá con una estación principal, unida a Inglaterra por Asia, y a Montreal a través del Pacífico. Se espera tener terminada esta red en 1926.

Una nueva estación emisora. Los trabajos de instalación de una estación de gran potencia en Frankfurt están casi a punto de ser terminados. La nueva estación trabajará con 10 kilovatios en antena, y estará situada en el punto más alto de la región de Frankfurt. Sus emisiones podrán ser recibidas con aparatos de galena dentro de un radio de 300 kilómetros.

Nuestro concurso de T. S. H.

Advertencia.

A nuestros lectores y aficionados. Solo faltan cuatro esquemas, además del que hoy publicamos, para la solución completa.

Las bases

I.—Bajo el título de "Esquemas de concurso", publicaremos varios de ellos, debidamente numerados, con epígrafe o sin él, y en los cuales podrá haber errores, tanto en el dibujo como en el texto.

II.—Al tiempo de publicar cada uno de estos esquemas, se fijará el plazo dentro del cual deben remitirse las soluciones, que se dirigirán al "Señor Director de LA CORRESPONDENCIA DE VALENCIA.—Concurso de T. S. H.", y deberán ir acompañadas del "Cupón de Concurso de T. S. H.", indicando la sección a que corresponde.

III.—En la solución deberá el concursante expresar clara y concretamente el error o errores que haya advertido dentro del cuadro de cada esquema de concurso.

IV.—Terminado el plazo de los últimos esquemas, se procederá a clasificar a los concursantes, según su mayor o menor acierto. Si fuesen varios los que hubiesen remitido soluciones exactas a todos los esquemas, se hará un sorteo ante notario, para decidir la clasificación.

V.—De todas suertes, si ningún concursante hubiese acertado la totalidad de los esquemas, se clasificará en primer lugar a aquellos que mayor número de soluciones exactas hayan remitido, pues en cualquier forma que el concurso se desarrolle, TODOS LOS PREMIOS SERAN ENTREGADOS A LOS CONCURSANTES.

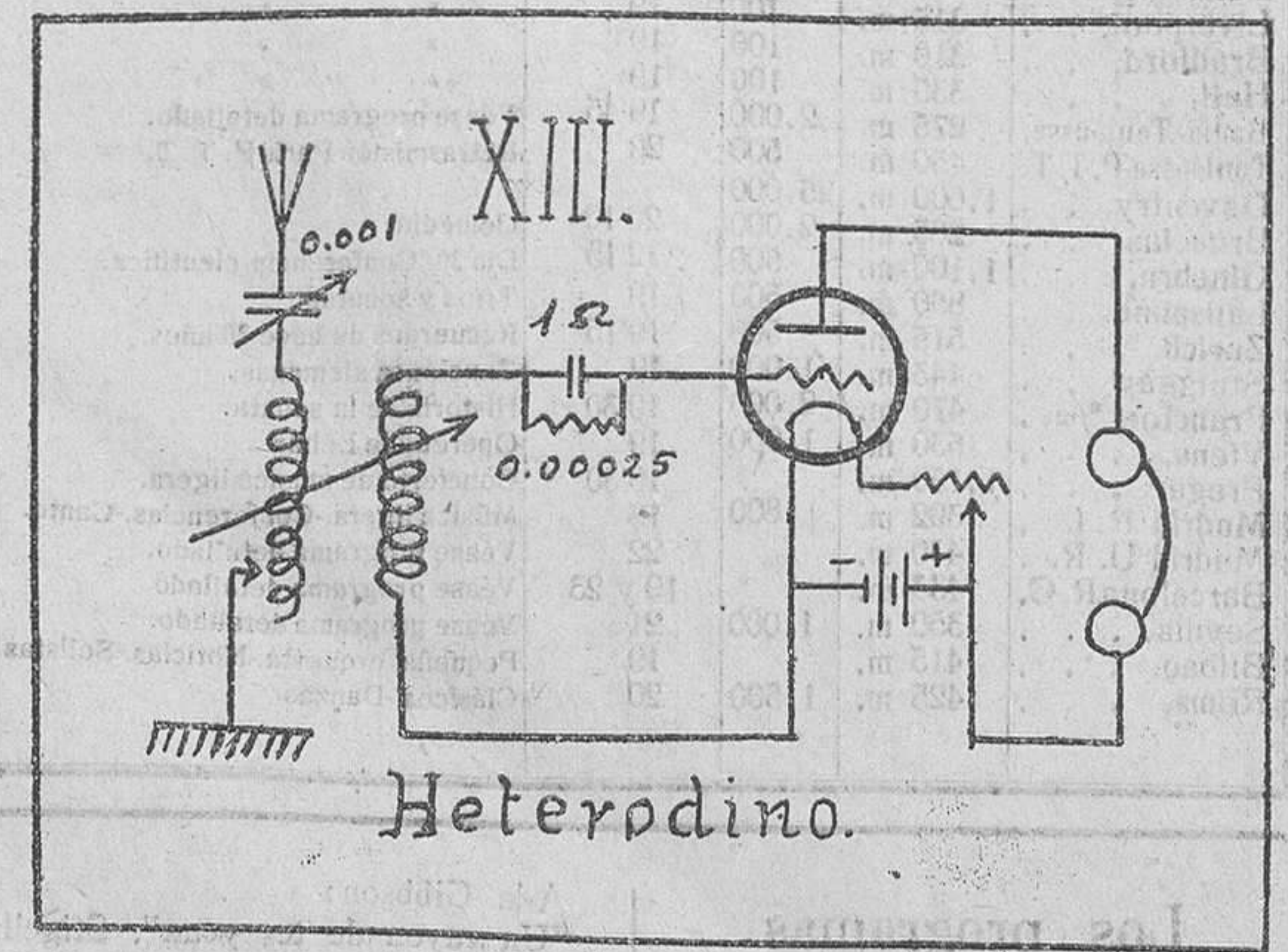
Sección de lectores

VI.—Todo lector, durante el plazo total del concurso, podrá remitir su opinión acerca del número de concursantes que acierten TODOS los errores de los esquemas, llenando, al efecto, el boletín correspondiente.

VII.—En igual forma que en la sección de aficionados, se practicará una clasificación para designar quién o quiénes han estado más acertados en su profecía.

Premios

VIII.—LA CORRESPONDENCIA DE VALENCIA se abstendrá de clasificar los premios, atendiendo a que, dada su calidad, resulta difícil interpretar los deseos de los concursantes, y para distribuirlos justamente, serán los propios premiados quienes elijan, por orden de su clasificación, aquel que, dentro de su sección, más les agrade.



IX.—Los interesados que dentro del plazo de un mes, a partir de la publicación del resultado del concurso, no hayan reclamado su premio, perderán todo derecho.

Los premios del Concurso

Primera serie de regalos colocados por orden alfabético

- Un Atwater-Kent, de 4 lámparas, adquirido en casa F. Gottlieb, calle Conde Salvatierra, 39 (antes Ciscar).
- Un Continental-2 bis, de 2 lámparas, adquirido en casa Montoro, plaza Rodrigo Botet, 1.
- Un Magicus con doble detector y casco, de la casa Tomás Pérez Baró, de la calle de Campaneros, 26.
- Un King, 3 lámparas, adquirido en casa Pichó, Colón, 19 y 21, y Paz, 5.
- Un aparato Telefunken, adquirido de la casa A. E. G., tipo ARCON D. R. nuevo modelo, detector de galena y amplificador de una lámpara en circuito "reflex", equivalente a un receptor de tres lámparas.
- Un aparato de dos lámparas de casa Crumière.
- Aparato auricular obsequio de la casa "33", de la calle de Ribera.

ra que no interfieran, son los siguientes:

Table with columns for city names and prize amounts. Includes entries for Aberdeen, Swansea, Birmingham, Belfast, Glasgow, Bournemouth, Manchester, London, Leeds, Plymouth, Hull, Dundee, Liverpool, and Nottingham.

La compañía de tranvías de Estokolmo ha instalado en algunos de sus coches aparatos receptores de radio. Los pasajeros pueden así distraerse durante el viaje con los conciertos o los boletines y últimas noticias.

En Inglaterra se ha formado una compañía para la radiodifusión, la cual espera funcionar en concurrencia con la "British Broadcasting Co", ya que ésta terminará el contrato a fines de este año. La nueva compañía espera que el ministerio de Comunicaciones no se oponga a su funcionamiento.

Dicha compañía justifica su formación y el propósito de ponerse en concurrencia en el momento oportuno con la "British Broadcasting Co" por el hecho de que, según declaración del nuevo presidente, la compañía en cuestión posee un sistema de radiodifusión secreto, por lo cual ninguna persona podrá hacer uso de las emisiones sin que posea un aparato especial y, por lo tanto, abone a la compañía un tanto al mes.

La nueva compañía se denomina "Secret Wireless Limited", pero no obstante su pomposo nombre y la "réclame" que se traen estos señores, nos parece, dado el estado actual de la radio, un poco andaluz el cuento. La estación de Helversum aumentará próximamente su potencia sustituyendo las actuales lámparas por otras Philips con enfriamiento por agua.

Radio-Televisión

Próxima llegada de aparatos receptores de televisión, (americanos). RADIOTELEFONIA. La última palabra, el «Continental-Bourne». Con dos lámparas, recepción garantizada de América. Precio, 175 pesetas. TELEFONIA CON HILOS. Proyecto, instalación y reparación de toda clase de aparatos urbanos. «La Radiotelefonía Valenciana» - Plaza Rodrigo Botet, 1

Sociedad de Aguas Potables Y MEJORAS DE VALENCIA GRANVIA, 19, entresuelo

Horas de oficina: De nueve a una y de tres a seis tarde. PAGO DE RECIBOS.—Esta Sociedad avisa a los señores abonados que durante los meses de junio, julio, agosto y septiembre, para facilitar el pago de los recibos de abonados ausentes, ha abierto taquillas de cobro en sus oficinas, Granvia, 19, entresuelo, de nueve a una y de tres a cinco de la tarde, todos los días laborales. 1.º ABONOS PARA PROPIETARIOS.—Desde CUARENTA CENTIMOS metro cúbico en adelante. 2.º PARA CASAS MODESTAS.—Instalación por cuenta del propietario. Abonos especiales de 1'80 pesetas al mes por cada 100 litros diarios, abonando-se todos los pisos de la finca. (Bando Alcaldía de 9 de abril de 1924). 3.º ABONOS PARA INQUILINOS.—Esta Sociedad se encarga de colocar por cuenta de la misma la instalación, así como de conservarla. Por SEIS PESETAS al mes, aproximadamente, y sin hacer ningún gasto de agua pura. AVISO IMPORTANTE.—Evitar las fiebras tifoideas, es deber de todo ciudadano. El mejor medio es emplear para todos los usos domésticos el agua cerca de 600 análisis de agua de pozos, resultando de todos ser estas aguas de mala calidad. El agua de alta presión no contiene microbios patógenos.

Las longitudes de onda

Acuerdos de la Oficina Internacional

En la Conferencia europea de Ingenieros en Radiofonía, convocada por la Oficina Internacional de Radiofonía, que tuvo lugar recientemente en Ginebra y en el Palacio de la Sociedad de las Naciones, bajo la presidencia del capitán P. P. Eckersley, fueron adoptadas las conclusiones siguientes, confirmadas y aprobadas por el Consejo permanente de la Unión Internacional de Radiofonía; éstas se remitirán a todos los Gobiernos de Europa, por mediación de la Sociedad de las Naciones.

Nueva repartición de longitudes de onda en Europa

- 1.º Que en interés de la Radiofonía en Europa, es indispensable proceder a una nueva repartición de longitudes de ondas, de las estaciones existentes, y atribuir nuevas longitudes a las estaciones proyectadas.
- 2.º Que, de un modo general, las estaciones más antiguas deben sufrir lo menos posible por causa de las modificaciones de longitudes de ondas.
- 3.º Que, no obstante la resolución segunda, las estaciones menos importantes bajo el punto de vista nacional estarán subordinadas a las estaciones nacionales o internacionales más importantes, aun siendo más antiguas que estas últimas, es decir, que deberán ceder el paso en la nueva repartición de longitudes de ondas a estas estaciones importantes.
- 4.º Que cada país, representado en la Conferencia, tendrá derecho a emitir por lo menos a una longitud de onda comprendida entre 300 y 500 metros.
- 5.º Que, de un modo general, las longitudes de ondas fundamentales de dos estaciones serán separadas por 10.000 períodos por lo menos. En ciertos casos, sin embargo, se admitirán estaciones de poca potencia, separadas entre sí por grandes distancias, podrán hacer emisiones radiofónicas sobre la misma longitud de onda o sobre longitudes de onda separadas por 1.000 períodos solamente.
- 6.º Que el plan provisional de la nueva repartición de longitudes de ondas, elaborado por la comisión

técnica designada por la Conferencia, sea reproducida y que un ejemplar de este plan sea enviado a todos los interesados.

7.º Que la autoridad competente de cada país, inmediatamente después de la recepción del plan provisional remita a la Oficina Internacional de Radiofonía en Ginebra todos los detalles concernientes al emplazamiento y potencia de las estaciones que se propone explotar sobre las longitudes de ondas que le han sido atribuidas.

8.º Que en una cierta fecha, fijada por la Oficina Internacional de Radiofonía, en la proximidad del 1.º de septiembre de 1925, cada autoridad competente hará lo necesario para que, a partir de aquel momento, todas las estaciones emitan sobre las nuevas longitudes de ondas atribuidas.

9.º Que el experimento de conjunto mencionado en la resolución octava debe hacerse alrededor de la media noche, es decir, después de las horas habituales de radiodifusión.

10.º Que, mientras dure el experimento, la señal de llamada y el emplazamiento de la estación sean repetidos constante y distintamente.

11.º Que, si se producía alguna interferencia, los interesados deberán inmediatamente ponerse en relación con la Oficina Internacional de Radiofonía y no con la estación que provoca la interferencia en cuestión.

La Oficina Internacional de Radiofonía dará las indicaciones necesarias para todas las modificaciones que se deban aportar a las longitudes de ondas atribuidas.

12.º Que cada país confiera la dirección y responsabilidad de los ensayos al delegado en la Unión Internacional de Radiofonía.

13.º Que cada país haga el ensayo de las longitudes de ondas de sus estaciones y sean minuciosamente medidas según el patrón nacional más preciso. A fin de tener, sin embargo, un criterio para el porvenir, el Comité ha expresado el voto que la Oficina Internacional de Radiofonía se dirija al general Ferric, en París, a fin de examinar con él la posibilidad de obtener para las emisiones radiofónicas ondas exactamente calibradas y que puedan ser admitidas como patrones comparativos para todas las Compañías europeas de emisiones radiofónicas. Si esta gestión no da resultado, el Comité

pide a la Compañía alemana de Radiofonía tenga a bien transmitir ondas calibradas. El Comité recomienda de todos modos que la cuestión de las señales sea discutida en la próxima Conferencia de Ingenieros en Radiofonía.

14.º Que el Comité técnico sea convocado en Ginebra tan pronto estén terminados los experimentos, a fin de examinar las modificaciones al plan que se juzgen necesarias, por causa de interferencias, negativa de los Gobiernos en aceptar las nuevas longitudes, o aun por dificultades experimentadas por el hecho de que los oyentes no hubiesen podido adaptar sus aparatos a las nuevas condiciones, etc.

Retransmisiones por líneas telefónicas a largas distancias

15.º Que la cuestión de las retransmisiones por líneas telefónicas a largas distancias no se ha discutido en la presente Conferencia, pero

SALVAJISMO PROGRESIVO



El explorador.—¿Cómo se llama esa danza que han ejecutado? El jefe negro.—No lo sé; es retransmitida de Hotel Savoy, de Londres. (De T. S. H.)

PROGRAMA PARA HOY 29

Table with columns: Estaciones, L. Onda, Varios metros, Horas de emisión, PROGRAMA. Lists radio stations and their respective programs.

Radio Barcelona SABADO NOCHE. A las 21.—La señorita María del Carmen Rimat cantará "Cavatina andante", de "El barbero de Sevilla".

Radio Toulouse SABADO NOCHE. A las 18.—Cotizaciones de mercados agrícolas y ganaderos. 18:05.—Conferencia agrícola.

Los programas

(Prohibida la reproducción.)

Radio Valencia SABADO NOCHE

A las 22.—"Marcha militar", Schubert. "Elegía", Goitermann. "Carmen", Bizet.

DOMINGO TARDE

A las 18.—Música alegre, por nuestra orquesta. 18:30.—Cuentos. 18:45.—Música americana.

LUNES TARDE

A las 18.—Bailables, por nuestra orquesta. 18:30.—Cambios. 18:45.—Selección de música americana.

Radio Sevilla SABADO NOCHE

A las 21.—Cotizaciones de mercados. Por la orquesta Sevilla: "El Tello", pasodoble, Asencio.

DOMINGO TARDE

A las 18.—Cotizaciones oficiales de la Bolsa de Barcelona. 18:05.—El septimino Radio interpretará "Fantasía rusa", Póloff.

LUNES TARDE

A las 18.—Cotizaciones de la Bolsa de Barcelona. 18:05.—El septimino Radio interpretará "Fantasía rusa", Póloff.

Radio Barcelona SABADO NOCHE

A las 21.—La señorita María del Carmen Rimat cantará "Cavatina andante", de "El barbero de Sevilla".

DOMINGO TARDE

Primera parte: A las 18.—Cotizaciones de mercados agrícolas y ganaderos. 18:05.—Conferencia agrícola.

LUNES TARDE

A las 18.—Cotizaciones oficiales de la Bolsa de Barcelona. 18:05.—El septimino Radio interpretará "Fantasía rusa", Póloff.

Radio Toulouse SABADO NOCHE

A las 18.—Cotizaciones de mercados agrícolas y ganaderos. 18:05.—Conferencia agrícola.

DOMINGO TARDE

Primera parte: A las 18.—Cotizaciones de mercados agrícolas y ganaderos. 18:05.—Conferencia agrícola.

LUNES TARDE

A las 18.—Cotizaciones oficiales de la Bolsa de Barcelona. 18:05.—El septimino Radio interpretará "Fantasía rusa", Póloff.

RELIGIOSAS

SANTOS DE MAÑANA.—Domingo XIII después de Pentecostés. Nuestra Señora del Consuelo, Santa Rosa de Lima, San Félix, San Celedonio y San Emeterio.

DOMINGO TARDE

12:30.—Música religiosa, órgano y orquesta: "Choix de Choralis", de Bach; "Aria", solo de autohis, Bach; "Pieta Signore", pour orgue, Stradelle.

DOMINGO NOCHE

A las 20:30.—Informations de la journée. 20:45.—Concert: "Carnaval", M. Pesse; "Pastorale joyeuse", Desportes-Delamarque; "Lamento", solo de violín, Gabriel Fauré; "Danse Tzigane", Andófi.

LUNES TARDE

12:30.—Musique classique: "Cosi Fan Tutte", Mozart-Mouton; "L'air perdu mon Eurydice", Guc-Wittmann; "Largo appassionato", Beethoven; "Air de chasse", Schumann; "Polonaise en si bémol", Schubert-C. Levadé.

Principales estaciones Radio Telefónicas de los Estados Unidos y del Canadá

CLASIFICACION POR LONGITUD DE ONDAS

Table with columns: L. Ondas, Iniciales, DIRECCIONES. Lists radio stations and their frequencies.

Fomento del Turismo

Carnet del viajero

Centro oficial de informaciones gratuitas, "Fomento del Turismo", calle de la Sangre, casa Ayuntamiento, planta baja.

Farmacias de guardia

Farmacias de guardia para el día 29 de agosto de 1925, desde las nueve de la noche hasta las nueve de la mañana del siguiente día.

TIERRAS VALENCIANAS

Beniatjar

El Ayuntamiento de esta población celebrará grandes festejos en honor a sus Patronos San Roque, el Santísimo Cristo del Consuelo y la Divina Aurora, con arreglo a este programa:

Fomento del Turismo

Carnet del viajero

Centro oficial de informaciones gratuitas, "Fomento del Turismo", calle de la Sangre, casa Ayuntamiento, planta baja.

Farmacias de guardia

Farmacias de guardia para el día 29 de agosto de 1925, desde las nueve de la noche hasta las nueve de la mañana del siguiente día.

La radio y la religión

Los católicos holandeses se han dirigido al Gobierno solicitando la instalación de una emisora de radio que solo se dedique a la emisión de los oficios religiosos.

Una escuela de «speakers»

Según una información alemana, se ha abierto en Alemania una escuela de "speakers".

El número de hoy de La Correspondencia de Valencia consta de 6 páginas

Advertisement for 'El rey que tuvo un sólo amor' by Juan Laguna Lliteras, published by Librería Chirivella.

ta de damas, constituida en Patronato. La tesorera era la princesa de San Dolough. Habían circulado las invitaciones, días antes del atentado, y no se creyeron obligadas a suspender un acto de caridad.

versación ya de antemano preparada. —No me tolerarías, Málén, una plática sobre la obra de la Leprosaria; ya lo supongo. —No habría venido para tal condescendencia la adorable duquesita de Dolce.—Bien. Voy a hablarte como hace años, cuando reemplacé a tu madre, porque tu tía la archiduquesa de Landi aún no se preocupaba de tu minúscula persona.

mi corazón de madre y voy a hablar de amor; de un amor que puede ser la felicidad de mi hijo. El principio Hans te ama desde que tuvo uso de razón. Has sido el amor de toda su adolescencia y de tu juventud. ¿No te habías dado cuenta nunca?

del corazón, nadie dudará que sea la duquesita de Dolce. Mi hijo no te interesaba como esposo... —Me parece que no he dicho estas palabras. Pero las palabras ¿qué son, cuando las almas, en coloquio, se comprenden? —Hablemos sin rodeos. Aunque todavía en la florida edad de los veinte años, has recorrido ya todas las cortes de Europa. Y has triunfado sobre muchas princesas. Te precias, además, de haber leído más filosofía que ellas, en los libros y en el mundo. ¿No es verdad?

nombre sin importancia... Pero luego, al abrazar la religión ortodoxa, para casarse, lo cambió por otro que ha pasado a la historia: el de Catalina la Grande, emperatriz de todas las Rusias... Realmente, es un ejemplo sugestivo que no palidece ante el de Napoleón.

milia"; ni si han llegado su altura y vuestra gracia a un acuerdo definitivo; pero yo me permito manifestarles que los que fuimos puntas de trono, no servimos ya ni para un trono de San Juan. ¡Tanto ha podido el carcoma! Si no acepta el cielo el príncipe Hans, ¡que el cielo se agite de nosotros! Las divi-ones, las luchas y las revueltas, van a traer la ruina. Y para convencer al príncipe de que acepte la corona, que yo no es ningún regalo, decláramos que no más fe que en nuestra educación, en nuestros fulgurantes ojos, duquesa...



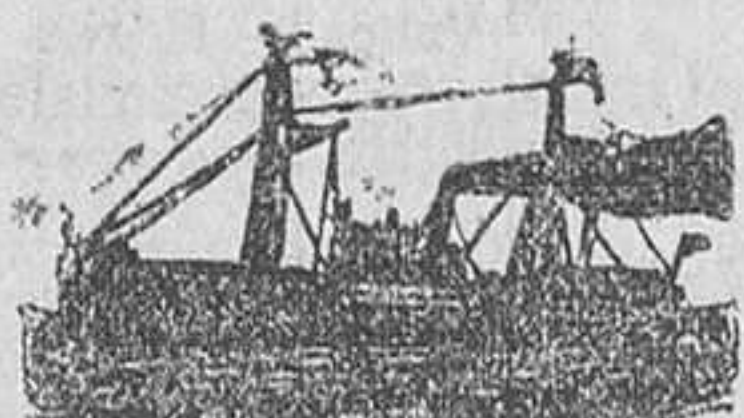
El que sufre de los nervios es porque quiere!!

Curación segura con el ELIXIR BERTRAN

Especialidad recetada todos los días por los médicos más eminentes para curar EPILEPSIA, HISTERISMO, NEURALGIAS REBELDES, APOPLEGIA, PALPITACIONES, AGITACION NOCTURNA, PERDIDA DE MEMORIA, ASMA, CONGESTIONES CEREBRALES, INSOMNIOS y toda clase de afecciones nerviosas, NO DESCONEJAR DE LA CURACION POR ANTIGUO QUE SEA EL MAL

Venta: Centro Farmacéutico Valenciano, Droguería de LA LUNA, Gamir y farmacias bien surtidas de toda España.

Compañía Trasatlántica Servicios directos



Línea a Cuba-Méjico El vapor Alfonso XIII saldrá el 16 de septiembre de Bilbao, el 19 de Santander, el 20 de Gijón y el 21 de Coruña para Habana, Veracruz y Tampico.

Línea a Cuba, Venezuela-Colombia, Pacífico y Puerto Rico El vapor Manuel Arnús

saldrá el día 10 de septiembre de Barcelona, el 11 de Valencia, el 13 de Málaga y el 15 de Cádiz para Las Palmas, Santa Cruz de Tenerife, Santa Cruz de la Palma, Habana, Santiago de Cuba, La Guayra, Puerto Cabello, Caracas, Guayacul, Calicut, Molendón, Arica, Iquique, Antofagasta y Valparaíso. NOTA: Por razón de la Ley Volstead, (ley seca) ha sido suspendida la escala de Puerto Rico en los viajes de ida.

LÍNEA a FILIPINAS y PUERTOS de CHINA y JAPON El vapor Legazpi

saldrá el día 9 de septiembre de Coruña, de Vigo el 10 de Lisboa el 11 de Cádiz el 12 de Cartagena el 13 de Valencia el 14 de Barcelona el 15 para Port-Saïd, Suez, Colombo, Singapur, Manila, Hong-Kong, Yokohama, Kobe, Nagasaki y Shanghai.

Viaje extraordinario para Puerto-Rico y New-York El vapor correo español REINA MARIA CRISTINA saldrá de Barcelona el día 14 de septiembre, de Valencia el 15, de Málaga el 17 y de Cádiz el 19, directo para Puerto-Rico y de allí a New-York, admitiendo pasaje y carga para dichos puertos.

Avisos importantes

Rebajas a familias y en pasajes de ida y vuelta. Precios convencionales por camarotes especiales. Los vapores tienen instalada la telegrafía sin hilos y aparatos para señales submarinas, estando dotados de los más modernos adelantos, tanto para la seguridad de los viajeros como para su confort y agrado. Todos los vapores tienen médico y espelmañ.

Servicios combinados

Esta Compañía tiene establecida una red de servicios combinados para los principales puertos, servidos por líneas regulares, que le permite admitir pasajeros y carga para: Liverpool y puertos del Mar Báltico y Mar del Norte, Zanzibar, Mozambique y Capetown. Puertos del Asia Menor, Golfo Pérsico, India Sumatra, Java y Conchinchina. Australia y Nueva Zelanda. Ho Ilo, Cebu, Port Arthur y Vladivostok. New Orleans, Savannah, Charleston, Georgetown, Baltimore, Philadelphia, Boston, Quebec, y Montreal. Puertos de América Central y Norte América en el Pacífico, de Panamá a San Francisco de California. Punta Arenas, Coronel y Valparaíso por el Estrecho de Magallanes.

Servicios comerciales

La sección que para estos servicios tiene establecida la Compañía, se encargará del transporte y exhibición en Ultramar de los muestrarios que le sean entregados a dicho objeto y de la colocación de los artículos, cuya venta, como ensayo, deseen hacer los exportadores. Para informes dirigirse al agente consignatario en Valencia: M. MANGLANO Barón de Valiverde, calle del Mar, núm. 55. Teléfono 333. En el Grao, calle Chapa, núm. 3, bajo. Teléfono núm. 3.043.



ERNESTO FERRER, BARCAS-2-VALENCIA WATERS COMPLETOS DESDE 60 PESETAS BAÑERAS ESMALTADAS DESDE 200 PESETAS

Practicante

Inyecciones, ventosas, masajes, corrientes eléctricas, lavados y curas de la vagina y matriz, males secretos y toda clase de curas de Cirugía, prescripción (médica). De 12 a 2 1/2 pesetas, y de 6 a 7, dos pesetas. Gratis a los pobres, de 12 a 4, los lunes y domingos. Servicio a domicilio, gratuito. Por Daniel Navarro. Arzobispo Mayor, 22, primer.

Notrizas

En la agencia de la calle de la Verdónica, núm. 13, bajo, detrás de la calle de Zaragoza, darán razón de varias notrizas para criar en casa de los padres. También hay laboradoras de la huerta y de Valencia para criar en sus casas, todas con buenos informes.

Hijo de José Aguirre Matiel Consignatario Compañía Marítima del Nervión

SERVICIO QUINCENAL Habana, Santiago de Cuba y Galveston

Sobre el 10 del próximo septiembre, saldrá de este puerto el rápido vapor clasificado en el Lloyd's A. I.

"MAR ARDIATICO"

admitiendo carga para los indicados destinos y para todos los puertos de la Isla de Cuba, con trasbordo en Santiago de Cuba a flete corrido y librando conocimiento directo.

Nota. Estos vapores deseargan en Habana Dock, atracados, siendo este el punto preferido por todos los importadores, por ser el más próximo al centro comercial y por su gran facilidad para retirar las mercancías, a cuyo objeto sus consignatarios dan toda clase de facilidades.

Para fletes y demás detalles, dirigirse a su consignatario calle Chapa, 15, teléfonos 257, (despacho) y 167, (caballete).

Compañía Trasmediterránea



Servicio fijo, rápido, semanal, Mediterráneo-Cantábrico

Salidas todos los sábados para Almería, Melilla, Ceuta, Sevilla, Cádiz, Huelva, Vigo, Villagarcía, Coruña, Gijón, Muelle, Santander y Bilbao, admitiendo para todos estos destinos carga y pasaje.

Además, en este servicio es también admitida mercancía para Avilés, San Esteban de Pravia, Luarca, Navis, Tapia, Ribadeo, Vega de Ribadeo, Foz y Vivero, y al efecto se entregan conocimientos directos con flete corrido.

Servicio fijo bisemanal con Baleares con salidas de Valencia todos los miércoles a las 13 horas, para Ibiza, Palma y Mahón; y los viernes, a las 18 horas, para Palma, directo, admitiendo para todos estos destinos carga y pasaje.

Servicio fijo bisemanal para Barcelona con salidas de Valencia todos los miércoles y sábados a las 19 horas, admitiendo carga y pasaje.

Servicio fijo para los puertos del Mediterraneo, Costa Norte de Africa y Canarias con salidas de Valencia los días 4 y 18 de septiembre, admitiendo carga y pasaje.

Línea regular Inglaterra Para Liverpool directo con salida fija todos los sábados.

Línea Francia Servicio semanal directo para Cette. Para informes: Representación de la Compañía en Valencia, Caro, muelle de Pontente, letra A. Teléfono 63 del Grao.

APOPLEJIA (Parálisis) - PARALISIS

Angina de pecho. Vómitos prematura y demás enfermedades originadas por la Arterioesclerosis e Hipertensión. Se curan de un modo perfecto y radical y se evitan por completo tomando

RUOL

Los síntomas precursores de estas enfermedades: dolores de cabeza, rama o calambres, zumbidos de oídos, falta de tacto, hormigueos, vómitos (desmayos), inordinaria, ganas frecuentes de dormir, pérdida de la memoria, irritabilidad de carácter, congestiones, hemorragias, vómitos, dolores en la espalda, debilidad, etc., desaparecen con rapidez usando Ruol. Es recomendado por eminencias médicas de varios países; suprime el peligro de ser víctima de una muerte repentina; no perjudica nunca por prolongado que sea su uso; sus resultados prodigiosos se manifiestan a las primeras dosis, continuando la mejoría hasta el total restablecimiento y lográndose con el mismo una existencia larga con una salud envidiable.

VENTA EN VALENCIA: F. Rodríguez y C., Pascual y Genís, 22; E. García Seguí, Pl. Mercado, 72, y principales farmacias de España, Portugal y América.

Compro

papel viejo, desperdicios de fábricas de seda, cajas de cartón, imprentas, encuadernación, papel viejo de archivo, «destrucción rápida» y oficinas.

Tenemos a la venta arpilleras seminuevas, periódicos y virutas para la confección de frutas y envolver. Avise a M. M...-nez, Cuarte, 167, y teléfono 1.460. Valencia.

DUNLOP Neumáticos para bicicletas y automóviles Bandejas macizas para vehículos comerciales DE VENTA EN TODAS PARTES SOCIEDAD ESPAÑOLA MADRID BARCELONA Buenos Aires, 18.

MOTORES CAMPBELL Diesel más perfeccionado. DROT Semi-Diesel más moderno, sin cabezal incandescente. Bombas centrífugas de eje vertical. Valencia, S. Sancho, Paz, núm. 34.

¡El dolor de riñones! Gota Reumatismo Cálculos Arenilla LITHINÉS del D. GUSTIN. Depósito general: Establecimientos DALMAU OLIVERES, S. A. Paseo Industrial, 14 - Barcelona

EXTRACTO DE CARNE "CASTELL"

El mejor alimento para enfermos y convalecientes. Con tiene todos los principios asimilables de la sangre. Es compatible con todo medicamento y cualquier alimentación. Venta en farmacias droguerías y A. Gamir.

Los enfermos del estómago encontrarán rápido alivio y curación cierta usando HIPERACIGIL (antes LA PERLA ANTIGASTRÁLGICA) del doctor Gil Fernández. De venta en todas las farmacias

VAPORES LINEA DE VAPORES Ibarra y Comp. S. en C. de Sevilla Servicio corriente Cabo CORONA. Servicio rápido Cabo SACRATÓ

SE ALQUILA Para el 10 de octubre, espaciosa casa, midiendo el solar 1.255 metros cuadrados, calle de la Concordia, número 3; ocupa el edificio actual, perteneciente a la Guardia civil, razón calle del Mar, 55, en su suelo, de 10 a 1.

FABRICA DE PERSIANAS de J. Masía y Espinosa, calle de la Trava, 4 y 6. Valencia. Alambres y esteras de todas clases, acero, aluminio y solidez.

Foxos artesanos Se tallan hasta 500 metros de largo para: Perforadoras, taladro, centro Metali, Borrull, Valencia.

COLICOS NAUSEAS IRRITACION PURGÁNDOSE CON LAS SALES DE MEDICINA DE ARAGON SE TOMAN DISUELTAS EN UN VASO DE AGUA TIBIA EN LA MAÑANA. Frasco de 1/2 litro purgas 3/4. Carga IDEAL para los purgas.

La Comisionista Valenciana Mar, 76, bajo

Primera y única casa establecida en Valencia que por módica comisión se encarga de las ventas y compras de telas, ropas, efectos, muebles, enseres y toda clase de artículos tanto nuevos como usados, incluso traspasos y ventas de establecimientos y fincas; a cuyo efecto dispone de personal, agentes y corredores colegiados, bien relacionados tanto en el exterior como en la provincia. Reserva absoluta en las ventas si se desea, para lo que esta casa dispone de locales suficientes en donde tener los objetos que se le entreguen para su venta (si así le conviene al vendedor), mediante entrega del correspondiente recibo en garantía y como resguardo, en el que se consignarán las condiciones y precio en que se ha de realizar la venta. Esta casa proporciona también Abogado y Procurador para toda clase de consultas, contratos y asuntos, y facilita además o iguales con los mismos a precios reducidos. No caigáis en la usura, de la que es contraria esta casa. Primera y única en Valencia que puede daros facilidades en las operaciones que se indican!

NO CONFUNDIRSE! MAR, NÚM. 76, BAJO, VALENCIA

SOLUCION BENEDICTO GREOSOL de fósforo-fosfato. Para curar la tuberculosis, bronquitis, catarros crónicos, INFECCIONES GRIPALES, enfermedades de las vías respiratorias, etc. Parálisis cerebral, neurastenia, caries, raquitismo, escorbuto, etc. Parálisis del doctor Benedicto, San Bernardo, 41, Madrid, y principales farmacias.

LOS CRIMENES DE LA AMBICION. Continuation de El mercader de brillantes. XAVIER DE MONTEPÍN

—¡Bah...! ¿Y su mujer? Loiseau se encargó de responder a esta pregunta. —¡Ha vendido el mobiliario y soltado el grillete!— exclamó.—Y si las cosas continúan como hasta aquí, creo, amigo mío, que yo no tardaré en imitarle. —¿Tú...? ¡Vamos! menester será iré yo para creerlo. —Pues bueno... ya lo verás...! Esta mañana he propinado unos cuantos bofetones a Victorina, y la mando a paseo para siempre como me siga fastidiando... Yo también venderé mi mobiliario, soltaré el grillete y... ¡andando! ¡Viva la juerga! —¿Y el taller? —¿El taller...? ¡Ahora te sales con esas, muchacho! ¿Ya no hay taller... se acabó para mí, gracias a sus vinos generosos de anoche. No pude despertarme hasta las ocho; sin embargo, me presenté en el taller y encontré la puerta abierta... para oír mi cuenta y recoger las herramientas...

—¡Mala manera de arreglar los asuntos...! ¿Y comer? —¿Comer?—repitió con voz ronca Eugenio Loiseau, que a medida que hablaba iba tragando nuevas copas de alcohol.—Ahora mismo vamos a comer y... comeremos mañana... y pasado también... ¡Todavía tenemos algunas blancas, no te apures...! Y cuando ya no ¡a tengamos, nos queda tu herencia... ¡tú lo has dicho...! ¿No lo has dicho...? —Y no retrojo ni palabra... Partiremos como hermanos... Pero cuando se acabe mi herencia será menester trabajar... —Luego trabajaremos, después lo más tarde posible... —Si... si... aprobó Pablo Beraud;— siempre tendremos una cuerda en nuestro arco! ¡Lo importante es que no nos fastidien las mujeres! Con que, amigos míos, vamos a comer... Propongo que nos traslademos a casa de Vachette, en la esquina de la calle de las Escuelas... Sin hacer objeción alguna, los tres hombres se dirigieron al restaurant indicado. \* \* \* Arnaldo Desvignes, que se había detenido más tiempo de lo que pensaba en sus asuntos, llegó a su casa de Banca en el momento en que cerraban las oficinas. —Comerá usted hoy con nosotros en el hotel?—le preguntó su socio. —Si; pero ante todo permítame

hacerle una observación respecto a la señorita Verriere. —¿Le escuchó. —¿No ha notado usted que está sumamente cambiada...? —La marcha de su primo Vandame le ha hecho mucho efecto... —¿Debería usted preocuparse algo más de la salud de Angélica... a la que amo, demasiado bien lo sabe usted, y que espero ha de ser mi esposa adorada. Yo, por mi parte, me preocupo mucho de ella... Si, querido socio, su hija ha estado gravemente enferma... Por fortuna, los recursos inagotables de la juventud le han permitido resistir la crisis causada por el dolor... Hoy lo peor está pasado... La ausencia acabará de cicatrizar la herida, pero aun falta algo que hacer para que la curación sea completa... —¿Qué es ello? —Es preciso aislar a la señorita Angélica. —¿Qué quiere usted decir? —Que es menester alejarla momentáneamente de este hotel y de París. —¿Por qué? —Pues, muy sencillo... En esta casa hay demasiados recuerdos del teniente Vandame, que era recibido aquí familiarmente... Además, en París la señorita Angélica tiene relaciones... ve mucha gente... eye hablar incandescentemente de la guerra en el Extremo Oriente... Lee artículos

de periódicos que tratan de ese asunto, cosa imposible de evitar... Si se la conduce al campo, ya no hay recuerdos, vistas, ni periódicos... La convalecencia será más breve y con ella vendrá el olvido completo... Si no bastase esto, añadiré que, por el momento, la presencia de sor María en París me estorba... Añorando a la señorita Angélica, sor María la seguirá y de un tiro matamos dos pájaros... Insisto, pues, mi querido socio, en que, para nuestro interés común, debe usted tomar una resolución rápida y terminante... Y si fuera ahora mismo, mucho mejor. —¿Quién decidirá a Angélica a abandonar París?—preguntó Verriere. —Al hacer esta pregunta oívida usted su autoridad paterna—replicó Desvignes;— forzoso será que quien, puesto que usted lo quiere... Según me ha dicho usted mismo, tiene una posesión en Villiers-sur-Marne... —En Mañoue, entre Cheuenevillers y Villiers. —Pues allí debe ir a pasar una temporada la señorita Angélica... ¿La casa está en estado de recibirlas? —¡Recibirnos!—repitió Verriere, sorprendido.—Vamos a vivir allí todos? —Por muchas razones, todas ellas importantísimas, me parece indispensable... —Esto nos alejará mucho de nuestros negocios. —Vendremos diariamente a París... es cuestión de levantarse un poco más temprano que de costumbre... Además, nada le impide el pasar cuarenta y ocho horas en París cuando sea necesario... Le pregunto de nuevo si la casa está dispuesta para recibirnos... —Bastará escribir dos líneas al guarda para que lo esté en un día. —Perfectamente. Anuncie usted esta noche a la señorita Angélica su propósito de pasar el verano en el campo. —¿No sería conveniente el saber la opinión del médico? —Nada se lo impide; pero la asegun de antemano que el médico lo aprobará. Cuando estemos en Malnoue, ¿en dónde tendremos que tomar todas las mañanas el camino de hierro? —En Villiers-sur-Marne, a un cuarto de hora de distancia a pie y tres minutos en coche... Mi quinta, a la que llaman castillo, está completamente aislada en medio de un bosque muy extenso. —¡Allí estaremos perfectamente... Escriba usted sin perder tiempo al guarda... ¡Ah! se me olvidaba... Malnoue está en el departamento del Sena? —No, pertenece al de Seine-et-Marne, como Cheuenevillers, Villiers, Le Plessis-Treville y Emerainville,