



PERIODICO DE LAS NOVEDADES ELEGANTES, DESTINADO A LAS SEÑORAS Y SEÑORITAS

FIGURINES DE MODAS ILUMINADOS. — PATRONES. — CRÓNICAS DE LA MODA. — MODELOS DE TRAJES. — LABORES Á LA AGUJA, TAPICERIAS, CROCHETS, BORDADOS, TOCADOS, ETC.

TOMO II  
PARIS—FEBRERO—1870

Este periódico se publica dos veces al mes  
y se destina exclusivamente á los suscritores de la Parte Literaria Ilustrada  
DEL CORREO DE ULTRAMAR

AÑO II — NÚMERO 3  
Correspondiente al número 890

Crónica de la Moda.

SUMARIO. — Las fiestas de Paris. — Anuncio de grandes bailes en Tullerías. — Las creaciones de la moda. — Indiscreciones de la crónica: un vestido para los bailes de Tullerías. — Enumeracion de modelos de trajes á cual mas lujosos. — Telas de novedad: el poult de seda con anchas rayas. — Trajes completos que darán idea de las confecciones. — Las modas de las niñas de catorce á diez y seis primaveras. — Los abrigos de invierno. — Modas de sombreros. — Botas de visita y zapatos de baile.

La moda se dispone á inaugurar sus grandezas.

Para fines de mes está anunciado el primero de los grandes bailes de Tullerías y el segundo tendrá lugar en la primera semana del próximo febrero.

Habrà, como de costumbre, sobre cuatro mil invitaciones.

Solo el anuncio de estas fiestas tiene en comocion á las principales modistas parisienses.

Es preciso rivalizar en lujo, en creaciones originales nunca vistas. Así es que el secreto es la primera condicion del éxito.

Sin embargo, nuestras relaciones con algunas de estas casas nos valen el placer de poder señalar á nuestras lectoras alguno de los modelos destinados á llamar la atencion en los bailes de la corte.

Hé aquí uno de ellos:

Es un vestido de raso blanco y terciopelo cereza, adornado de rosas blancas, con follaje y volantes de blonda blanca, bordada, que coronan unos abullonados de tul cereza.

La falda de debajo, de raso blanco, está adornada de presillas, combinadas con bandas de terciopelo cereza, guarnecidas de blonda blanca.

Las presillas pasan sobre un abullonado de tul cereza, en el cual hay un volante de blonda blanca.

Una hermosa rosa blanca, con follaje, sujeta las extremidades de cada presilla.

Sobre esta falda se pone un largo manto de corte de terciopelo cereza, cuyo borde describe grandes conchas contrariadas.

Un ancho galon de seda blanco recorre el borde de las conchas, con un volante de encaje blanco. El manto lleva abullonados de tul ilusion blanco, guarnecidos de blonda.

Cada abullonado está fruncido bajo una hermosa rosa blanca, con su follaje.

Estos abullonados dispuestos en el sentido de la cola del manto, se recogen hácia el medio, con un ramo de varias rosas blancas.

El cuerpo, escotado en forma cuadrada, es de terciopelo cereza, y lleva una faldeta cuadrada por detrás, guarnecida con un galon blanco y un volante de blonda. Por detrás, en el talle, ramo de rosas blancas.

En lugar de mangas, hay un volante que cae del borde del cuerpo escotado y pasa sobre los hombros, en donde se prende una rosa blanca.

No puede imaginarse un modelo de mejor gusto, ni de mas suprema elegancia.

Otro modelo (este es para comida) hemos visto tambien, que merece una descripcion detallada.

Está hecho de reps de seda, color de violeta, y terciopelo negro, con una falda de cola, cuyo borde lleva un rizado de terciopelo negro, puesto en el interior y que pasa 5 centímetros el borde.

La segunda falda, de terciopelo negro, se queda abierta sobre el delantero, formando dos anchas puntas, que pasan sobre los lados y suben luego oblicuamente por detrás, bajo dos faldetas pequeñas, con vueltas de raso violeta.

Estas vueltas están veladas con un encaje negro, que forma despues un lazo de cabos largos.

Cinturon de encaje, sobre viso violeta, cerrado por delante con una hebilla de perlas.

El borde de las dos grandes puntas va adornado á los lados con una hermosa franja felpilla.

El cuerpo, de terciopelo, está escotado en punta y guarnecido de encaje.

Hay unas mangas de terciopelo, cortas y huecas, sobre las mangas ajustadas de reps.

Vemos, pues, que el terciopelo hace furor este año.

Si los dos modelos citados no bastaren, hé aquí otro no menos nuevo y brillante.

Este vestido es de faye, color gamuza, y terciopelo azul oscuro.

La falda de debajo está adornada con un alto volante fruncido, coronado con cinco rizados menudos, separados con un encaje negro.

Esta falda va cubierta con otra, que es mas bien una grande faldeta redonda



Nº 1. Traje de casa y traje de visita.

Trajes de fular de los almacenes de la Mala de las Indias, 24 y 26, passage Verdeau.





Nº 2. Modelo de gorra Madelon.

por detrás, bajo dos puntas triangulares, guarnecidas con un ancho galon de pasamanería de seda bordada.

El cuerpo es alto, y las mangas ajustadas, llevan por adorno rizados menudos.

En cuanto á telas de novedad, hemos visto poult de seda con muchas rayas del mismo color, de una fabricacion imponderable.

Hé aquí la descripcion de los vestidos que se confeccionan con esta hermosa tela :

Falda formando cola, que se recoge si se quiere; cuerpo-casaca, de terciopelo del color del filete satinado, que lleva sobre las caderas dos grandes puntas de encaje.

Un volante de encaje puesto en lo alto de las mangas ajustadas, se abre sobre el brazo dejando ver un lazo de cinta del color de los filetes satinados.

Dos modelos mas vamos á citar con sus correspondientes confecciones, para que nuestras lectoras tengan idea completa de las últimas modas.

El primero es de terciopelo azul oscuro y raso negro.

La falda, de terciopelo, va adornada por abajo á cierta distancia del borde, con una banda de piel, que recogiendo sobre los lados, va á perderse bajo la falda de raso negro.

Esta última forma pieza con el cuerpo y queda abierta por detrás, para que se vean dos grandes vueltas que sujeta en medio un bonito lazo de pasamanería con borlas progresivas.

El borde de la falda va adornado con tres rizados de cinta de raso.

Completa el traje un pequeño paletó, abierto por detrás para dejar lugar á tres gruesos pliegues redondos que se levantan sobre las vueltas de la falda.



Modelo de gorra Lisette.

El borde del paletó está adornado con un doble rizado de raso, coronado con un ancho galon de pasamanería bordado y punteado de azabache.

Las mangas tienen galon y rizados.

El otro traje es de raso verde y faye negra, guarnecido de pieles rusas.

La falda de raso, plegada en el sentido de la altura queda debajo, y la de faye se levanta formando pliegues naturales, bajo hermosas presillas artísticas.

El traje se completa con un pequeño paletó corto, forrado, acolchado y guarnecido de piel.

No olvidemos decir que la falda de pliegues levantados lleva el mismo adorno de piel.

Los trajes de las señoritas jóvenes, de catorce á diez y seis primaveras, ofrecen combinaciones graciosas y variadas sin estar tan recargadas de adornos como los de las señoras.

Señalaremos algunos ejemplos para dar á conocer tan bonitas modas.

Un vestido de popelina gris, con túnica y adornado con un recogido de terciopelo azul, guarnecido de encaje negro, sobre otro encaje blanco.

Hay tres hileras de terciopelo.

La túnica es muy corta y cortada en varias puntas sesgadas, va sujeta al talle con un cinturón de terciopelo.



Nº 3. Dos trajes de paseo.

pelo azul con colgajos de oro.

El borde de la túnica describe ondas ribeteadas de terciopelo recortado y encaje negro y blanco.

El cuerpo, que se abre en punta, está ondeado también, y guarnecido de terciopelo con encaje.

Las mangas llevan un abullonado de terciopelo azul, con colgajos de oro para recordar el adorno del cinturón.

Otro traje de reps de seda azul con rayados menudos de terciopelo de un color mas oscuro, tiene una falda enteramente lisa, si no es una guarnicion de pluma blanca. El cuerpo, escotado en forma cuadrada, tiene al borde la misma pluma.

Mangas justas.

La confeccion que completa el traje es una mantilla de un nuevo género, guarnecida de pluma blanca.

Otro bonito vestido azul, es de popelina azul adornado de puntas de terciopelo negro sobrepuestas en el bajo del paño delantero, con otros colocadas á los lados en el lugar de los bolsillos.

Adorno igual en el cuerpo y en el pequeño paletó corto, cuyas mangas quedan muy abiertas por abajo, dejando ver un lujoso forro de seda acolchada.

Otros vestidos de popelina llevan dos faldas, la primera lisa y la se-





Nº 4. Modelo de paletó, visto por delante.

gunda accidentada en el contorno con grandes ondas redondas con filetes de raso del mismo color y una hermosa franja de felpilla.

Por último, se hacen chaquetillas muy graciosas con solapas abiertas, abotonadas de lado con doble botonadura en el pecho y faldetas cortas que caen una sobre otra por detrás como faldones de casaca.

Las mangas son justas, y estas chaquetillas llevan bolsillos Luis XIV, figurados á los lados sobre las faldetas.

El adorno consiste en galones de nuevo estilo y hermosos botones artísticos.

Las chaquetillas se hacen de paño y terciopelo, y pueden adornarse de pieles.

Muchos son los modelos que hemos visto de chaquetillas de interior destinadas á las señoritas.

Hay el pequeño paletó derecho, muy corto por detrás con faldetas bordadas con trencillas de oro.

El mismo modelo se hace con delanteros largos y mangas largas y anchas, adornado con franja ó con pieles.

También se hacen casacas muy graciosas de faye negra ó de tela de seda parecida á la del traje, formando recogido, que se detiene á cada lado sobre un delantero redondeado que queda mas corto para figurar una prenda que se abre sobre un chaleco Luis XV.

Sin embargo, en punto á confecciones diremos que la moda de los trajes completos hace que los modelos de abrigos sueltos no abunden como otros años.

Apenas la confeccion de terciopelo es soportable con las actuales modas.

Fuera del simple paletó derecho que se va vulgarizando bastante, señalaremos una rotonda de terciopelo negro, guarnecida de pieles, cuyos cos-



Modelo de paletó, visto de espalda.

tados figuran mangas que caen á los lados; y luego una nueva forma de esclavina que solo pueden llevar las señoras muy elegantes.

En cuanto á los sombreros para teatro ó visita, el de encaje negro ó blanco es el preferido; porque es el mas ligero y tambien porque da al rostro cierto hechizo poético.

Con encaje de Bruges se hacen lindísimos sombreros de mucha novedad, y de los cuales se ven muy pocos todavía.

Para calle se llevan los de terciopelo.

Citaremos varios de los modelos mas en boga.

Un sombrero de terciopelo gris, adornado con capullos de rosa, caprichosamente sembrados en toda la superficie de la forma, y rodeados de encaje negro y blanco mezclado.

Las cintas de atar, muy anchas, son de raso rosa.

Otro sombrero es de terciopelo verde y de una forma que describe un bandó sobre la frente y unas vueltas en lo alto de la cabeza.

Bajo estas vueltas hay un lazo de cabos flotantes de encaje negro, y en el bandó una hermosa pluma. Las cintas de atar, son de raso verde.

Finalmente, hemos visto tambien sombreros de forma Directorio, muy voluminosos, hechos de terciopelo encarnado.

Sobre la frente



[Nº 5. Dos trajes de visita.

Trajes de la casa Lassalle y Compañía, 37, rue Louis-le-Grand.

hay una rosa de cien hojas con encaje negro. El interior del sombrero está forrado de raso blanco y lleva al borde un plegado de raso blanco.

Las cintas de atar son de terciopelo encarnado.

Vamos á concluir con dos palabras acerca del calzado.

Las botitas para visita ó soirée deben ser adecuadas al traje: esto es de rigor.

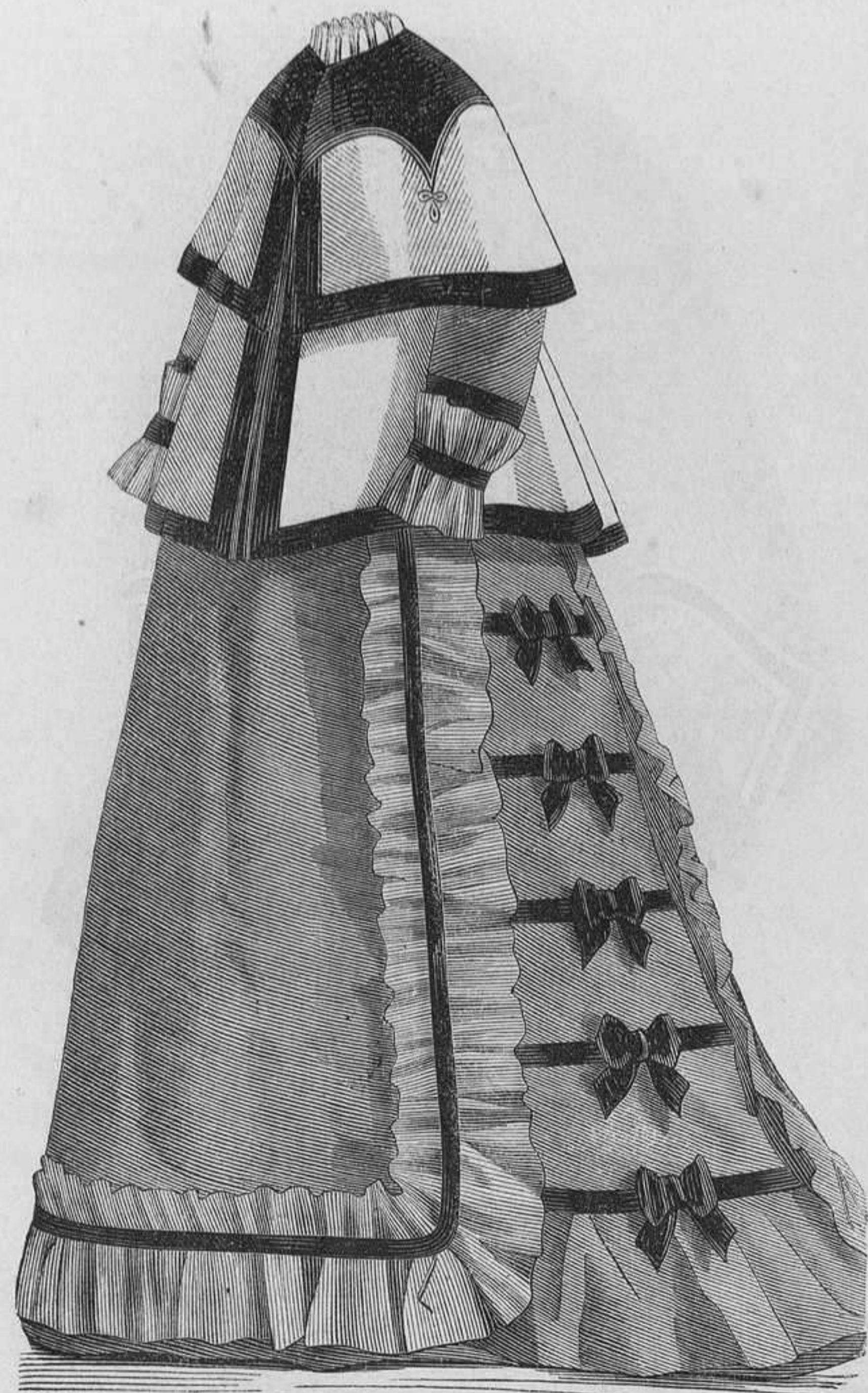
Con los vestidos de raso ó de terciopelo negro están muy bien las botitas de reps de seda reforzadas de cabritilla, con tacones Luis XV, ó las botitas de raso con lazo en el empeine.

Los zapatos de baile adecuados á los trajes se hacen altos sobre el empeine, con un ancho lazo Luis XIV ó Médicis.

JULIA.

La gracia de la forma es el todo en las cosas de la moda. Ya se ha acabado el tiempo en que los vestidos tenían un corte determinado que duraba años y años, que una vez aprendido, no necesitaba ya ningún esfuerzo de imaginación por parte de la modista. Ahora es muy diferente. Ahora es preciso que la modista, siguiendo el aspecto general que toman las modas, introduzca en sus creaciones algo de original, algo que la





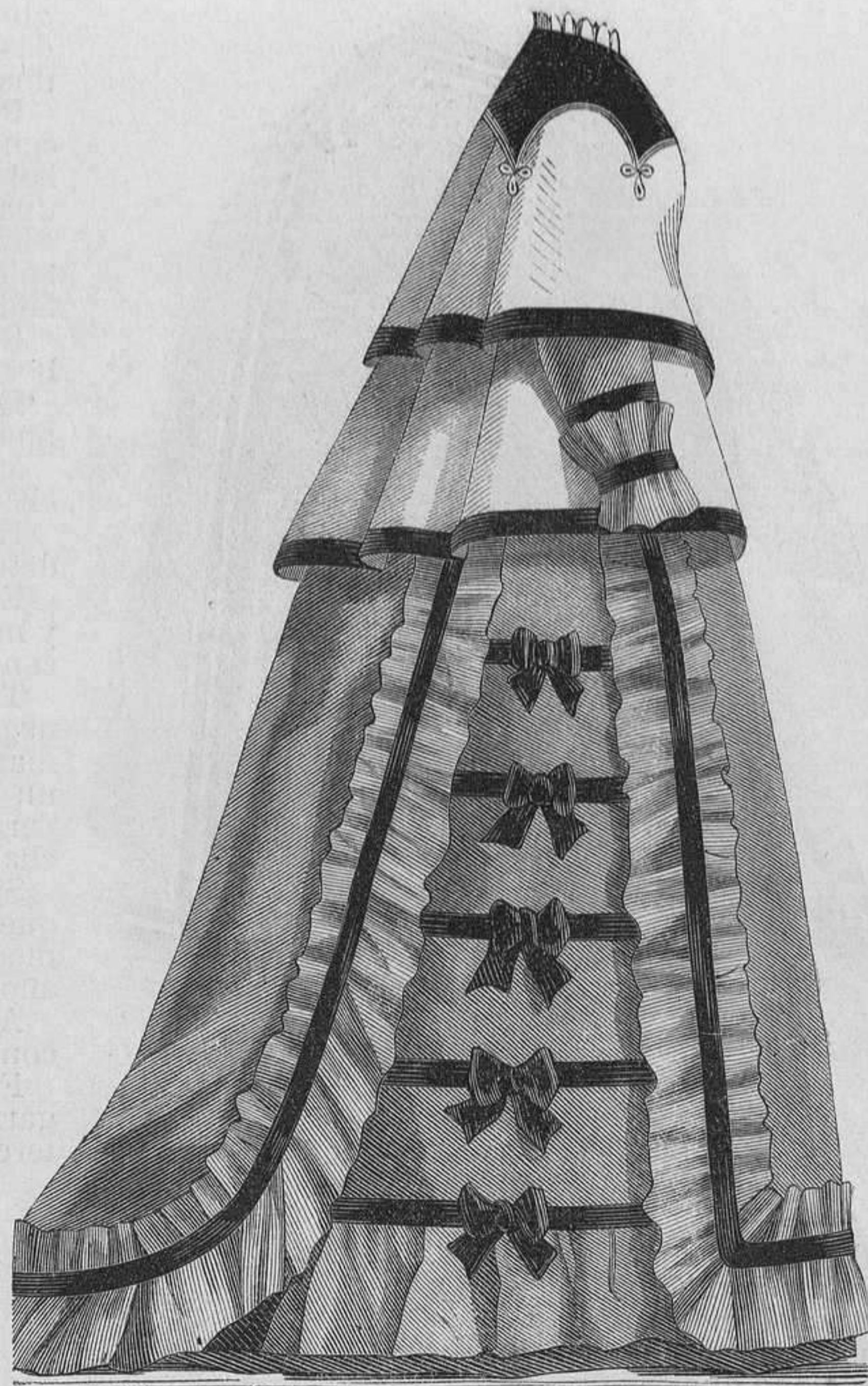
Nº 6. Modelo de traje de paseo, visto por delante.

pertenezca exclusivamente; y esto es lo difícil. Así sucede que las pocas que tienen en París este don especial, se conquistan con toda justicia una fama merecida. Por ejemplo, madama Hermantine Du Riez, rue de Halevy, Nº 8, ha sabido conquistar esta gloria. No hay traje que salga de sus manos que no se reconozca inmediatamente por el sello aristocrático que le distingue, por el buen gusto del corte, por la bien entendida aplicación de todos los adornos. Cada uno de ellos es un modelo en el mundo de la moda.

A no menor altura se encuentra madama Irma Simon, rue Chabanais, Nº 10, cuya casa es en la actualidad una verdadera exhibición de maravillas de gracia y de coquetería. Como estamos en la época de los bailes, abundan allí los trajes de gran lujo confeccionados con las telas más á la moda, y una elección de colores de un gusto exquisito. Mas de una vez sus creaciones nos han servido para la descripción de trajes que hacemos en la crónica.

La casa de madama Camille, boulevard Poissonnière, Nº 20, tiene la especialidad de los sombreros y los tocados de baile, y rara vez encontramos repuesto en sus salones, porque apenas puede dar abasto á sus pedidos. El encaje, las flores y las plumas son, digámoslo así, simple accesorios en su obra, pues lo que en ella sobresale principalmente es su gusto personal para disponer con un arte inimitable estos tres elementos.

Lo mismo debemos decir de Mlle Talon, rue Drouot, 24, otra artista notable, cuyo talento está reconocido por todas las señoras de buen gusto. En su casa hemos visto modelos de sombreros que recorren toda la escala posible de los precios, desde el más elevado hasta el más ínfimo, lo cual es una gran ventaja para las personas que sin querer gastar extraordinariamente de-



Modelo de traje de paseo, visto de espaldas.

sean llevar sombreros elegantes y de buen gusto.

Más de una vez hemos recomendado á nuestras lectoras los almacenes de la *Mata de las Indias*, passage Verdeau 24 y 26, y siempre que visitamos esta casa consideramos como un deber el insistir en aquellas recomendaciones. Con efecto, es imposible ver sin admiración la colección de telas de fular para vestidos, tan variada, tan nueva y tan lujosa. En el día el establecimiento tiene tal crédito, que toda parisien se que desea hacerse un traje de fular principia por dirigirse á sus almacenes y rara vez sale de ellos sin haber encontrado la tela de su gusto. Además, en esta casa hay también una gran colección de muestra que se envía á cuantas señoras la piden.

Hablemos ahora de los accesorios de la moda.

M. Plument-Dugé, rue de Aboukir, núm. 9, ha inventado un modelo de ahuecador por el cual ha sacado privilegio y con razón, pues conocidas ya sus ventajas se va generalizando, que acabará por ser el que usen en París todas las señoras. Su inventor le llama *enagua parisiense* y está hecha de manera que se alarga y se encoge



Nº 7. Traje de comida y traje de soirée.

con la mayor facilidad, y sostiene el vestido, sea cual fueren su forma y sus accesorios, perfectamente. Como complemento de su invención tiene el *corsé-cage*, modelo único para que sienten bien el cuerpo de los vestidos de baile.

Sabido es que en todo tiempo el pañuelo de mano ha sido un accesorio de gran lujo. No lo es menos en el día y la *Compañía Irlandesa*, rue Tronchet, Nº 36, que ha comprendido esta necesidad, ha hecho del pañuelo de mano una especialidad en la que sobresale de un modo único. Imposible nos sería enumerar los distintos modelos, que solo se encuentran en esta casa y que se recomiendan todos ellos por una elegancia suprema. Cada día da á luz nuevas combinaciones de bordados y encajes, con nuevos nombres que merecen siempre la mayor aceptación en los círculos de la aristocracia parisiense.

Por lo demás el pañuelo de lujo como el guante fino no se obtiene fácilmente cuando no se acude á esas casas privilegiadas que poseen, digámoslo así, el privilegio de la invención y del buen gusto. Madama Alexandrine, rue Auber, Nº 4, rue





Nº 8. Modelo de traje de calle, visto por delante.

de la Paix, se distingue en la guantería por lo bien que adapta sus guantes á los trajes mas lujosos. Sus pieles se distinguen por su suavidad y su finura; pero lo que recomienda particularmente estos guantes es que se hallan siempre en perfecta armonía con el color del vestido.

Finalmente, completaremos estas noticias que creemos interesantes para las personas que se ocupan de las cosas de la moda, señalando á su atencion la *Veloutine* de la casa Ch. Fay, calle la Paz, núm. 9, producto de módico precio, puesto que la caja, con borla, no cuesta mas de 5 francos, y muy importante para la conservacion del cutis. Con la *Veloutine* no se necesitan ya los polvos de arroz, ni ninguna de las infinitas preparaciones de color blanco que á veces son tan perjudiciales, pues ella las reemplaza á todas con ventaja, en razon á que suaviza y refresca la tez sin ser nociva. J.



Modelo de traje de calle, visto de espalda.

Descripcion de los dos figurines iluminados que acompañan á este número.

FIGURIN DE MODAS DE SEÑORAS.

Primer traje. — Vestido de poul de seda amarillo, con falda de larga cola guarnecida con un alto volante de terciopelo de cabeza rizada. Cuerpo escotado adornado con un abullonado de terciopelo cubierto con una blonda ligeramente fruncida. Un doble rizado compone las mangas. Faldetas de terciopelo cuadradas por delante y formando largas puntas por detrás con adorno de blonda blanca á ondas rizadas. Cinturon de terciopelo á pliegues Médicis guarnecido de blondas. Guante blanco.

Segundo traje. — Vestido de poul de seda vino de Burdeos, de falda redonda guarnecida en el bajo con un alto volante, y larga cola de terciopelo que queda independiente para poderse recoger en el brazo. Cuerpo muy bajo adornado de encaje de Valenciennes.

Camiseta y mangas de Valenciennes. Tocado de margaritas. Guante de cabritilla.

FIGURIN DE MODAS DE HOMBRES.

El figurin de modas de hombres que acompaña á este número ofrece no solo las modas de actualidad, sino las que se proponen para la primavera.

El niño de ocho años que aparece á la izquierda, lleva un bonito sobretodo de terciopelo negro que constituye la prenda principal de su traje.

Este paletó está cortado en forma de saco, y cae derecho por todas partes.

Cruza sobre el delantero y se cierra de arriba abajo por medio de dos hileras de botones.

Debajo del sobretodo lleva el niño una chaqueta muy corta cerrada por arriba con una carterita, y sin cuello.

En lugar de pantalon un nicobobo muy ancho que



Nº 9. Traje de recepcion y traje de paseo.

entra por debajo de las rodillas en los botines de la misma tela.

El hombre que está á su lado viste una bonita levita de diagonal azul, levita que se cruza y se cierra con tres botones.

Chaleco claro de pequeño chal alto. Pantalón gris rayado, de una anchura ordinaria.

Sigue un traje que se propone para la primavera.

Es una novedad, si no en su conjunto al menos en los detalles que mas se notan.

Por ejemplo, la casaca á la francesa que se corta redonda desde el tercer boton, aunque queda cruzada, es mas ligera de aspecto que las que se abotonan.

Su color oscuro hace que el conjunto sea satisfactorio.

En las caderas hay carteras sin bolsillos, y las solapas tienen tapas de seda.

Chaleco blanco que deja á descubierto la pechera de la camisa.

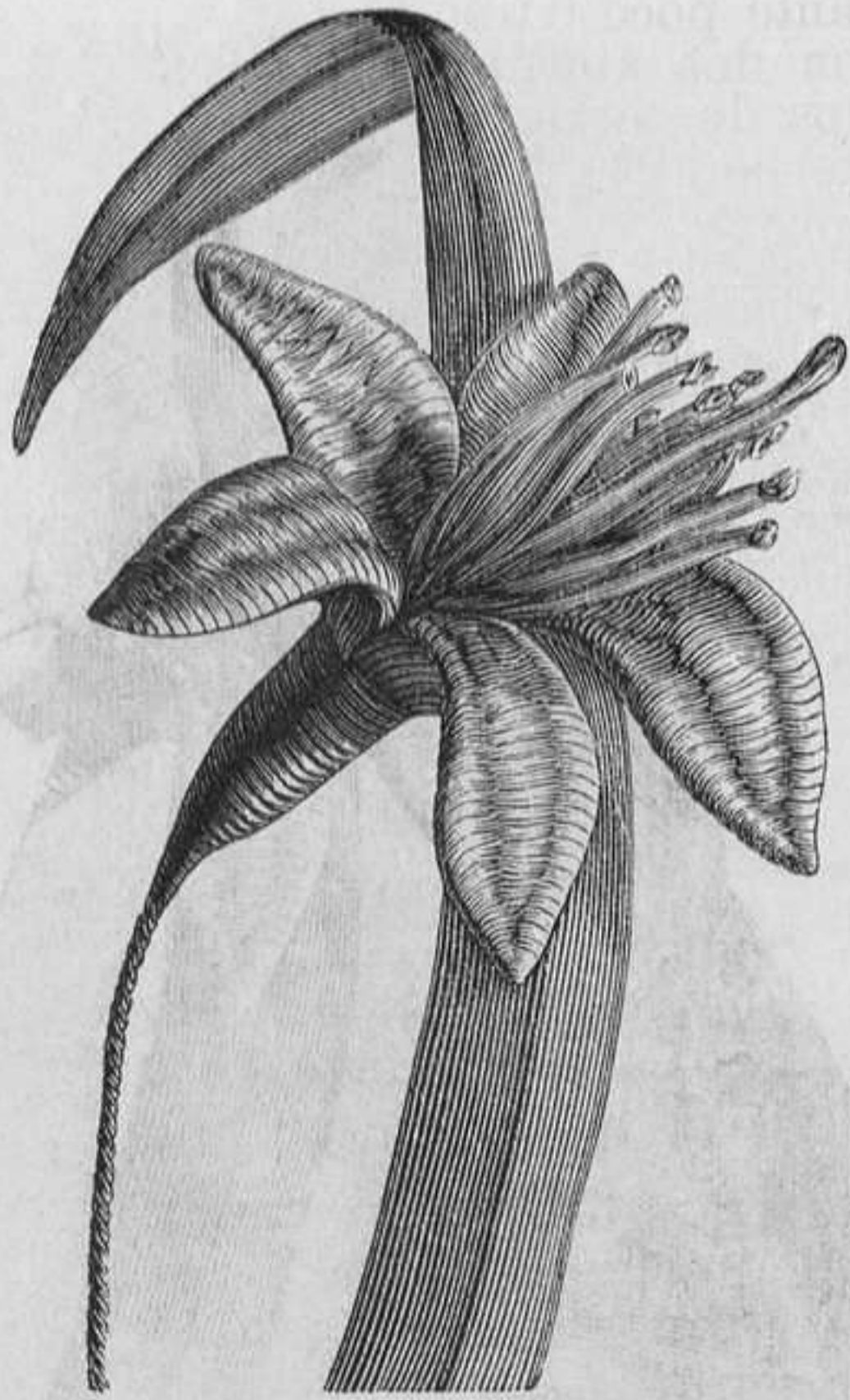
Pantalón de cuadros, derecho, sin trabillas.

El último es un traje de mañana cubierto con un paletó gris.

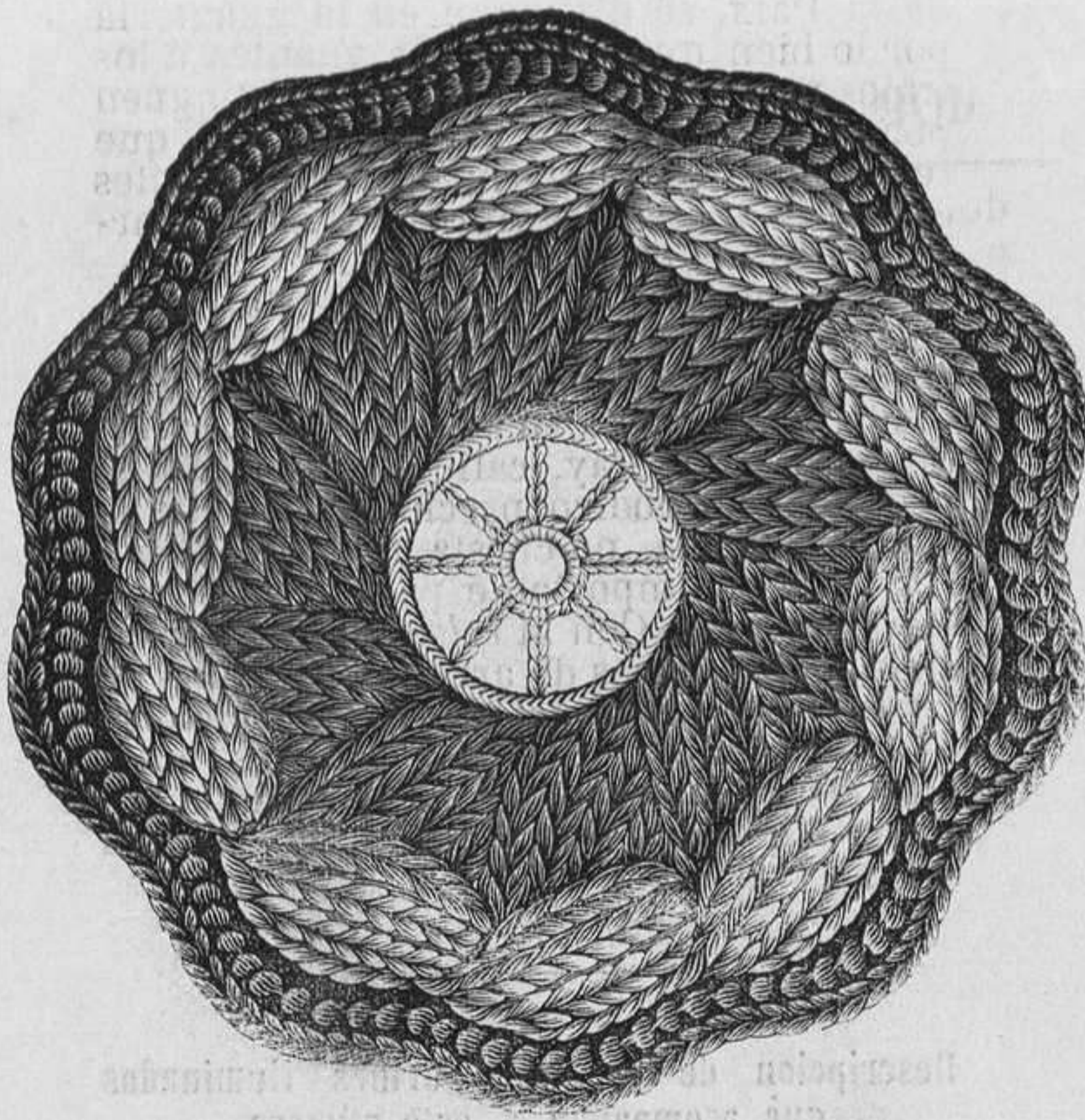
Es una especie de chaqueton á la inglesa cerrado con el boton de arriba, y ajustado al talle, corto y sin bolsillos ni carteras á los lados.

Chaleco de cua-





Nº 10. Flor de lana (lirio amarillo.)



Nº 12 Roseta de punto de media.



Nº 11. Flor de lana (Aciano.)

ros cerrado con siete botones. Pantalón de rayas menudas de una anchura ordinaria.

Trajes, tocados, labores y demás cuyos dibujos se intercalan en el texto.

#### Nº 1. Traje de casa y traje de visita

En la primera página de este número damos dos trajes á la última moda.

El primero, hecho para casa, es de popelina gris de dos tonos y tiene la primera falda plegada, con anchos pliegues gris oscuro.

La segunda falda, de un gris más claro, es lisa por delante y lleva una greca al borde, estando fruncida por detrás y sujeta con carteras á los lados.

Cuerpo de faldeas recortadas en greca; mangas lisas con abullonado por arriba, cuello y chorrera de encaje. Lazo de terciopelo azul en el pelo.

El segundo traje, hecho para visita, es de terciopelo negro.

Su primera falda está guarnecida por abajo con tres pliegues que llevan tiras de piel puestas á lo largo.

Túnica de terciopelo abierta por delante, y á los lados guarnecida de tiras de piel y con tres presillas con botones á los lados.

Cuerpo de faldeas postillon por detrás, adornado de pieles; mangas anchas y otras interiores ajustadas. Manguito de las mismas pieles.

Sombrero de terciopelo negro con plumas y hebilla al lado.

#### Nº 2. Modelos de gorra «Madelon» y de gorra «Lisette.»

La gorra Madelon (grabado Nº 2) es de batista lisa y

lleva un rizado de encaje de Cluny. Largos lazos de cinta verde rusa se escalonan al borde, disminuyendo su tamaño conforme bajan. Una gruesa roseta de cinta verde adorna lo alto de la gorra, cuyas cintas de atar, de batista y puntilla de Cluny, quedan sueltas.

La gorra Lisette es un cuadrado de batista con un solo pliegue en medio, y al rededor lleva un

encaje de 5 centímetros, ligeramente fruncido y guarnecido á cada lado con un lazo blanco.

Este modelo puede hacerse también con tul de seda y guarnecerse con una blonda y un abullonado de tul, en el cual se introduce una cinta de color. Esta forma, sumamente graciosa, solo conviene á las jóvenes.

#### Nº 3. Dos trajes de paseo.

El primero de los dos trajes de calle que representa nuestro grabado Nº 3 es para medio vestir y está hecho de poul de seda castaño con reflejos dorados.

La primera falda, que llega hasta el suelo, lleva un volante fruncido con cabeza rizada, que sujetan por en medio dos sesgos de raso.

La segunda falda forma cuatro ondas acentuadas, y tiene el mismo adorno.

Cuerpo y mangas del mismo estilo.

Cinturon con grueso lazo por detrás y anchas puntas que ofrecen el mismo ornato.

Lazo de terciopelo azul en el pelo.

El otro traje es de terciopelo de Alemania morado oscuro.

La primera falda lleva un alto volante formando gruesos pliegues, coronado con dos sesgos de raso del mismo color.

Segunda falda con delantal por delante y grueso recogido por detrás, adornada de sesgos de raso.

Paletó corto abotonado por delante, abierto por detrás y por los lados.

Anchas mangas, adornadas con dos sesgos de raso.

Sombrero de terciopelo adecuado al traje, con pluma caída hácia atrás sobre el rodete.



Nº 13. Modelos de confecciones.



**Nº 4. Modelo de paletó visto por delante y de espalda.**

Este modelo de paletó (grabado Nº 4) se hace con paño gris, cerrado por delante de arriba abajo con botones de oro. Por ambos lados tiene una abertura en el bajo, un poco redondeada.

Un terciopelo negro de centímetro y medio con galones de oro de 1 centímetro adorna el contorno de la faldeta que remata en una franja de seda gris en toda la parte de detrás.

Grandes bolsillos á los lados, con el mismo adorno menos la franja.

Por arriba este adorno dibuja un cuello puntiagudo sobre el delantero, cuadrado en los hombros y redondo por detrás.

En las mangas, desde el codo hasta la muñeca, el adorno figura una bocamanga puntiaguda sujeta con un boton.

**Nº 5. Dos trajes de visita.**

El primero de estos dos trajes de visita (grabado Nº 5) es de terciopelo epinglé, y la falda formando túnica con cola por detrás, lleva por delante un gran volante coronado con dos cabezas rizadas sujetas con un entredos y con aplicaciones de guipure de Venecia. Segundo volante adornado con dos cabezas y con el mismo encaje.

Luego hay otra túnica mas corta formando recogido por detrás y guarnecida tambien con un volante de dos cabezas y con aplicaciones de guipure.

Cuerpo de puntas redondeadas por delante y por detrás.

Mangas lisas con bocamanga en armonía con los adornos del traje.

Sombrero compuesto de un lazo de terciopelo con hebilla dorada y plumas blancas.

El segundo traje, hecho de poul de seda, tiene por delante un alto volante coronado con un ancho sesgo de terciopelo.

Larga túnica formando cola por detrás. Cuerpo de largas faldetas por delante, y formando tres gruesos pliegues por detrás.

El cuerpo abierto en chal y las faldetas, llevan un ancho sesgo de raso.

Manga ajustada hasta el codo, y abierta luego y guarnecida con encaje blanco.

**Nº 6. Modelo de traje de paseo visto por delante y de espalda.**

El modelo de traje de paseo que representa el grabado Nº 6, tiene una falda de cola de poul de seda lila adornada con un volante fruncido de alta cabeza que parte de la cintura llega al bajo de la falda y rodea la cola, y luego hay otro volante igual derecho que guarnece la falda por delante sobre su borde inferior. Un terciopelo pensamiento sujeta la cabeza de estos volantes. El intervalo entre los dos volantes es de 2 á 3 centímetros en el talle, y de 25 en el bajo. Cinco presillas de terciopelo con lazo en medio ocupan el intervalo.

El cuerpo alto lleva adornos de lazos de terciopelo en el pecho.

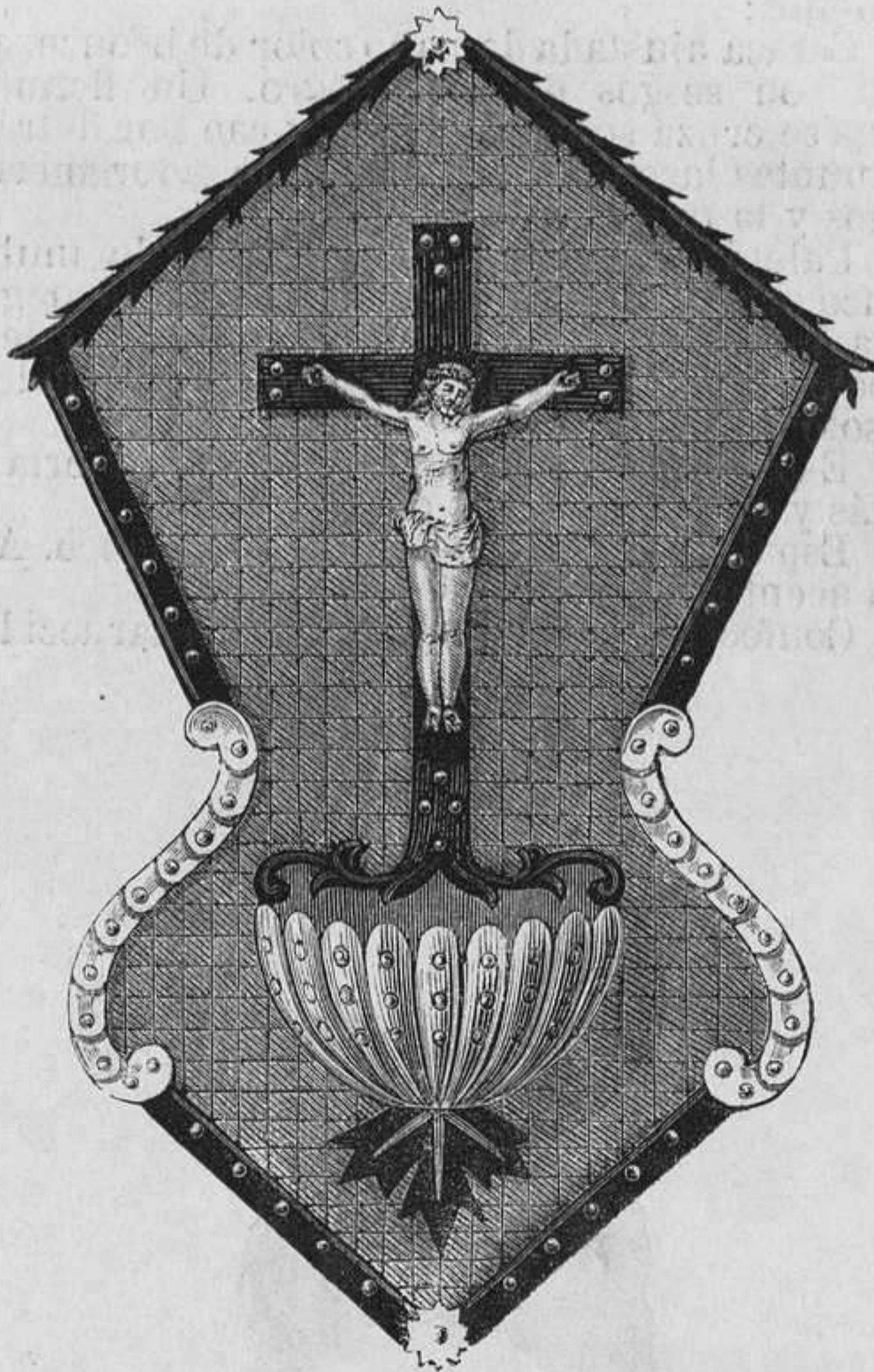
Las mangas de codo terminan en un volante de 12 centímetros con terciopelo en medio.

Paletó carrick sin mangas de paño terciopelo blanco, formando por detrás dos esclavinas con cinco gruesos pliegues orlados de terciopelo. Sobre el paletó un cuello de terciopelo pensamiento cintrado en la espalda, en el hombro y en el delantero. Un trel de terciopelo adorna las puntas de este cuello.

**Nº 7. Traje de comida y traje de soirée.**

El traje de comida (grabado Nº 7) tiene la primera falda de cola, de popelina lapislázuli con un volante fruncido de 40 centímetros, el cual lleva ondas de 10 centímetros ribeteadas con sesgos, y por arriba un rizado de 7 centímetros. El volante sube por los lados y acaba debajo del delantal de la segunda falda, que es muy largo.

La segunda falda, de la misma tela, corta por detrás, tiene otro volante igual, aunque solo de 20 centímetros, y se acaba bajo el delantal redondo, que lleva otro volante de 40 centímetros, disminuido por los lados, y prendido con un lazo sin cabos.



Nº 14. Pañuelo de agua bendita.

Cuerpo de faldetas, alto, con una ruche de raso azul y sesgos de raso formando tirantes. Del cuello al talle tres presillas con tres lazos.

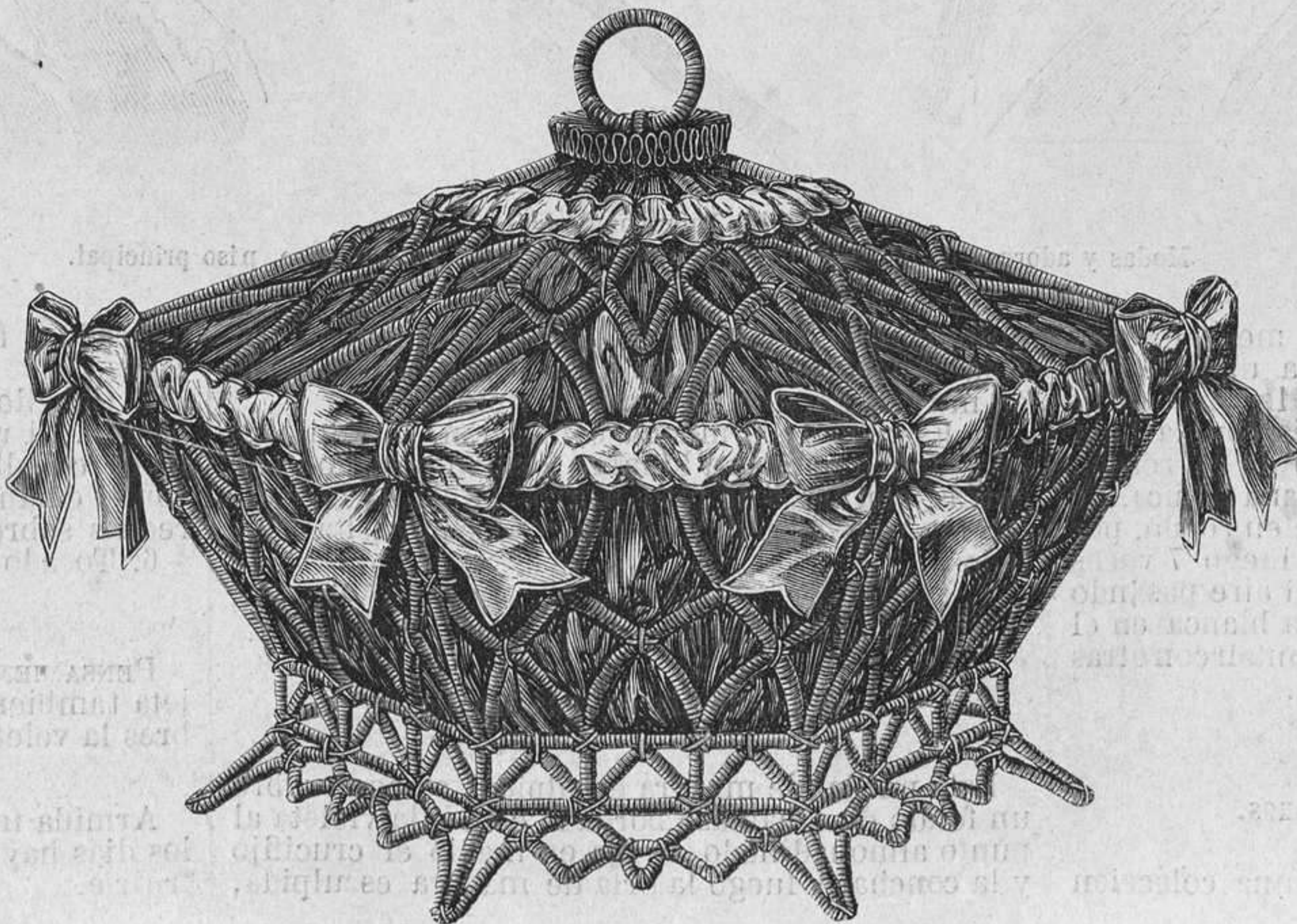
Mangas justas con bocamangas rizadas. Faldeta abierta por delante, puntiaguda por abajo y abierta sobre las caderas con un lazo: por detrás es redonda, y lleva al rededor un abullonado de popelina con rizados.

Lazo azul en el cabello. El traje de soirée, de poul de seda maiz, es tambien de cola, y remata en un volante formando anchos pliegues, recogidos por arriba. Este volante tiene 30 centímetros de alto, y se aumenta insensiblemente hasta el fin de la cola, en donde tiene 60.

Salida de baile de paño-cachemira blanco forrada de seda blanca, en forma de rotonda, abierta por detrás en A mayúscula sobre 15 centímetros de altura. A 15 centímetros mas arriba hay un galon de 5 centímetros oro y negro, que sirve de cabeza á un fleco oro y negro. El mismo galon y el mismo fleco dibujan en lo alto del cuerpo una esclavina puntiaguda por delante y por detrás, teniendo aquí un pliegue Watteau que llega hasta abajo. Roseta de pasamanería oro y negra en lo alto del pliegue, y otra en la punta de la esclavina. Cordonería negra y oro con borlas.

**Nº 8. Modelo de traje de calle visto por delante y de espalda.**

Este modelo (grabado Nº 8) de falda redonda, hecho de faye glaseada negra y castaña, remata



Nº 15. Canastillo para dulces.

en un volante poco fruncido de 15 centímetros, coronado con dos abullonados de 10 centímetros, guarnecidos de terciopelo negro de centímetro y medio. Cuerpo alto con botonadura de terciopelo.

Mangas de codo con un abullonado en la bocamanga. Sobretodo de terciopelo negro.

Los delanteros casi ajustados se prolongan en dos faldetas redondas de 40 centímetros que se pierden á los lados bajo la de detrás, de 70 centímetros, de forma redondeada.

Esta faldeta hace tres gruesos pliegues huecos sujetos al talle con un cinturon que se cierra bajo los delanteros.

Sobre la espalda cae una esclavina redondeada por detrás, que forma por delante una especie de manteleta.

Una banda de mara de 7 centímetros guarnece los contornos de la prenda.

**Nº 9. Traje de recepcion y traje de paseo.**

El traje de recepcion (grabado Nº 9) tiene una falda de cola de poul de seda gris perla, adornada con un encaje blanco de 10 centímetros, que dibuja una segunda falda abierta por delante y que acompaña á la cola.

El encaje forma tres escalones, cada uno de ellos guarnecido con un terciopelo azul de 4 centímetros entrecruzados en sus extremidades.

Cuerpo alto y liso cerrado con botones de terciopelo azul. En el cuello un rizado de encaje con una cinta que forma un lazo sobre el pecho.

Cinturon de terciopelo azul, formando por detrás dos puntas cortas sobre un rizado de encaje blanco.

Mangas justas adornadas con un terciopelo de 2 centímetros y un encaje blanco de 6 centímetros desde arriba hasta abajo, y rodeando el puño.

Peinado levantado en las sienes con rizos sobre la frente.

Gorra de muselina guarnecida de Valenciennes, de fondo pequeño y redondo, con adorno de terciopelo azul formando por detrás un lazo con cabos.

El traje de paseo, tiene la falda redonda, de popelina escabiosa, adornada con un volante fruncido de 12 centímetros, con cabeza rizada y sujeta con un terciopelo del mismo color. A la distancia de 10 centímetros hay un rizado parecido al volante, de 8 centímetros de ancho y sujeta con un terciopelo.

Segunda falda igual, que baja hasta la mitad de la primera, y guarnecida con un volantito rizado de 5 centímetros, cuya cabeza sujeta un terciopelo. A 10 centímetros mas arriba hay otro rizado igual al de la primera falda de 6 centímetros de anchura.

Cuerpo alto guarnecido en su derredor con un volantito rizado del mismo estilo.

Botonadura de terciopelo. Cinturon de terciopelo cerrado por delante con una hebilla cubierta de terciopelo.

El cuerpo forma por detrás una faldeta cuadrada, forrada de terciopelo de 25 centímetros de alta sobre 20 de ancha y vuelta por los lados.

Mangas justas, terminadas con bocamangas de terciopelo con un volantito.

Manguito de terciopelo escabiosa. Sombrero de terciopelo escabiosa con pluma blanca.

**Nº 10 y 11. Flores de lana.**

*Lirio amarillo.* Los 5 pétalos del lirio amarillo se hacen enteramente del mismo modo que los del lirio blanco que ya hemos explicado. Se forma el contorno del pétalo con alambre, se le pone en el medio un hilo derecho, y se rellena enteramente este pétalo con lana amarilla al punto de zurcido, cubriendo siempre el alambre y juntando los puntos. Se trabaja al través del pétalo desde la punta hasta el extremo del pétalo: para hacer el pistillo se coge un alambre, doblando un poco una de las puntas, y se rodea enteramente con lana amarilla; para disponer las hebras del centro, se mojan las puntas de 10 pedacitos de lana blanca con goma, y luego con azure ó color amarillo.

La flor se monta poniendo el pistillo en medio, las hebras al rededor, y por último los pétalos, que se doblan un poco para atrás como lo indica el dibujo. Se añade un alambre para formar el tallo, se cubre con lana verde y se le añaden hojas de papel verde.



También se pueden hacer las hojas con lana verde al crochet.

**Flor de Aciano.** Se hacen separadamente cada una de las 6 florecillas de la flor, y cada florecilla tiene 6 pétalos; para hacer cada pétalo se coge una doble hebra muy fina, y se dobla en dos. Luego se reúnen los tallos de los 6 pétalos y se cubren con lana azul. El centro se forma con una borlita de hilo negro y grueso, se mojan las puntas con goma y luego con almidón; se ata la borlita muy estrecha por abajo, y se sujetan al rededor las seis florecillas; por último, se añade un tallo de alambre un poco grueso, que se cubre enteramente con lana verde, y unas hojas artificiales de papel verde.

### Nº 12. Roseta de punto de media para cubierta de cuna.

Materiales: Lana de Sajonia de 5 hilos, blanca y azul; agujas de acero proporcionadas.

Se hacen 6 puntos con lana azul, y 12 vueltas, la primera al revés; el primer punto de cada vuelta se coge sin hacer; \* del lado donde está la lana se cogen luego con otra aguja los 5 puntos del borde de lo que se ha hecho, y se hacen sobre estos puntos 13 vueltas, la primera al derecho; se hacen 2 puntos en el primer punto, uno al derecho y otro al revés, de modo que se encuentren, 6 puntos sobre la aguja. Pepítase 6 veces desde \*.

Cuando se ha concluido la décima parte de la roseta, se cogen con otra aguja los puntos del borde izquierdo y se desmontan con los puntos de la primera parte; se corta y se remata la lana. Se cogen los 6 puntos (á la derecha) de una parte, se ata la lana blanca, y con esta lana se hacen 13 vueltas sobre estos puntos; la primera vuelta queda al derecho, y se hace el último punto con el punto mas próximo á lo azul; se hace lo mismo en cada vuelta al derecho. Después de tener diez de estas partes blancas, se cogen los puntos y los puntos del borde de estos lados en cuatro agujas, y con la misma lana blanca se ejecuta sobre estos una vuelta á la derecha, haciendo juntos 2 puntos de cada uno de los 6 puntos del borde, de modo que no queden mas que tres; sobre cada uno de los otros puntos (no del borde), se hace 1 punto ordinario, uno hecho 2 vueltas al revés con la lana azul, y se desmonta. Para el centro de la roseta, se forma una anilla de crochet con lana blanca. Se hacen 11 puntos en el aire, se juntan en ruedo, por encima 21 puntos crochet feston, y luego 7 veces seguidas 1 punto alto, 2 puntos en el aire pasando 2 debajo. Esta anilla se cose con lana blanca en el centro de la roseta. Estas rosetas se juntan con otras pequeñas para hacer el cubre-cuna.

### Nº 13. Modelos de confecciones.

Nuestro grabado Nº 13 representa una colección

de modelos de confecciones cuya descripción es la siguiente:

1. Casaca ajustada de paño color de bronce, adornada con sesgos de raso negro. Un fichu con franja se cruza sobre el pecho y cae por detrás en dos puntas largas. Mangas de codo, adornadas con sesgos y la misma franja.
2. Paletó para casa, sin mangas, de muleton blanco orlado con una cinta de terciopelo negro y otras dos en el bajo. Este paletó, con cuello de terciopelo, cruza por delante y se abotona de lado con un solo botón.
3. Espalda de la casaca Nº 1. Se ve abierta por detrás y con dos botones en la cintura.
4. Espalda del paletó, de muleton blanco. Abertura acentuada.
5. Confección de terciopelo negro guarnecida de

con clavos dorados. El cañamazo se tiende en un cartón forrado de percalina; y se pone una anilla arriba para poderla colgar.

### Nº 15. Canastillo para dulces.

Todo el armazón de este canastillo es de alambre; que se cubre con felpilla y se atan los puntos de unión con grueso torzal azul. Alrededor del ruedo principal del canastillo y de los dos de la tapa, se pone un rizado de raso azul. Se forra de raso azul, y se adorna con lazos, también azules, de raso.

### Nº 16. Peinados de baile.

En la última página de este número (grabado Nº 16) damos una colección de peinados de baile y de soirée, cuya descripción es la siguiente:

1. Peinado de baile. Una doble ondulación forma sobre la frente dos bandós á la rusa, y á cada lado el cabello está levantado á raíz derecha. El cabello de detrás, separado á cada lado en tres partes, forma una série de cocas sobrepuestas, de las que se escapan tres largos rizos flotantes sobre los hombros. Flores en medio del peinado con rastros que caen sobre los rizos.

2. Para hacer este peinado se levanta todo el cabello á la China, reservando una mecha sobre las sienes: en medio de la frente hay tres bucles Imperio. Lo restante del tocado se compone de cocas graciosamente enlazadas, con un largo rizo que cae sobre el cuello. Peineta Josefina puesta como diadema.

3. Este peinado se compone de dos bandós pequeños ondulados y de una trenza imperial en lo alto de la cabeza, con la que se hacen dos retorcidos flojos que bajan sobre el cuello: las puntas que vuelven á subir ocupan el medio del peinado. Flores al lado.

4. El cabello, fuertemente ondeado por delante, forma á cada lado cinco bandós que suben sobre lo alto de la cabeza, ligeramente ondeada y formando cocas graciosamente entrelazadas.

5. Cabello corto rizado gradualmente por la tenacilla. El rodete de lo alto de la cabeza se compone de cabello corto formando bandós en armonía con el delantero del peinado. Pluma de puntas de rechas sobre el lado.

6. Tocado de cinta con plumas, rosa y follaje.

PENSAMIENTOS. — El viento es variable, pero la veleta también: las mujeres son el viento y los hombres la veleta.

\*\*

Armida incendió su mágico palacio; pero todos los días hay simples mortales que logran reconstruirle.



Nº 16. Peinados de baile.

Modas y adornos de flores de la casa Camille, boulevard Poissonnière, piso principal.

guipure, que forma por delante casaca medio ajustada. Ancha solapa y dos hileras de botones. Manga muy larga, guarnecida de guipure.

6. Espalda de la misma confección. Dos hileras de guipure puestas á lo largo forman postillon por detrás, con lazos de raso negro. Falda de la confección muy amplia y de pliegues, con vuelta á los lados.

### Nº 14. Pililla de agua bendita.

Esta pililla, de madera esculpida, se pone sobre un fondo de cañamazo bordado con seda violeta al punto almohadillado, se fija en medio el crucifijo y la concha, y luego la orla de madera esculpida,