

FACSÍMIL

# Abecedario de capitulares

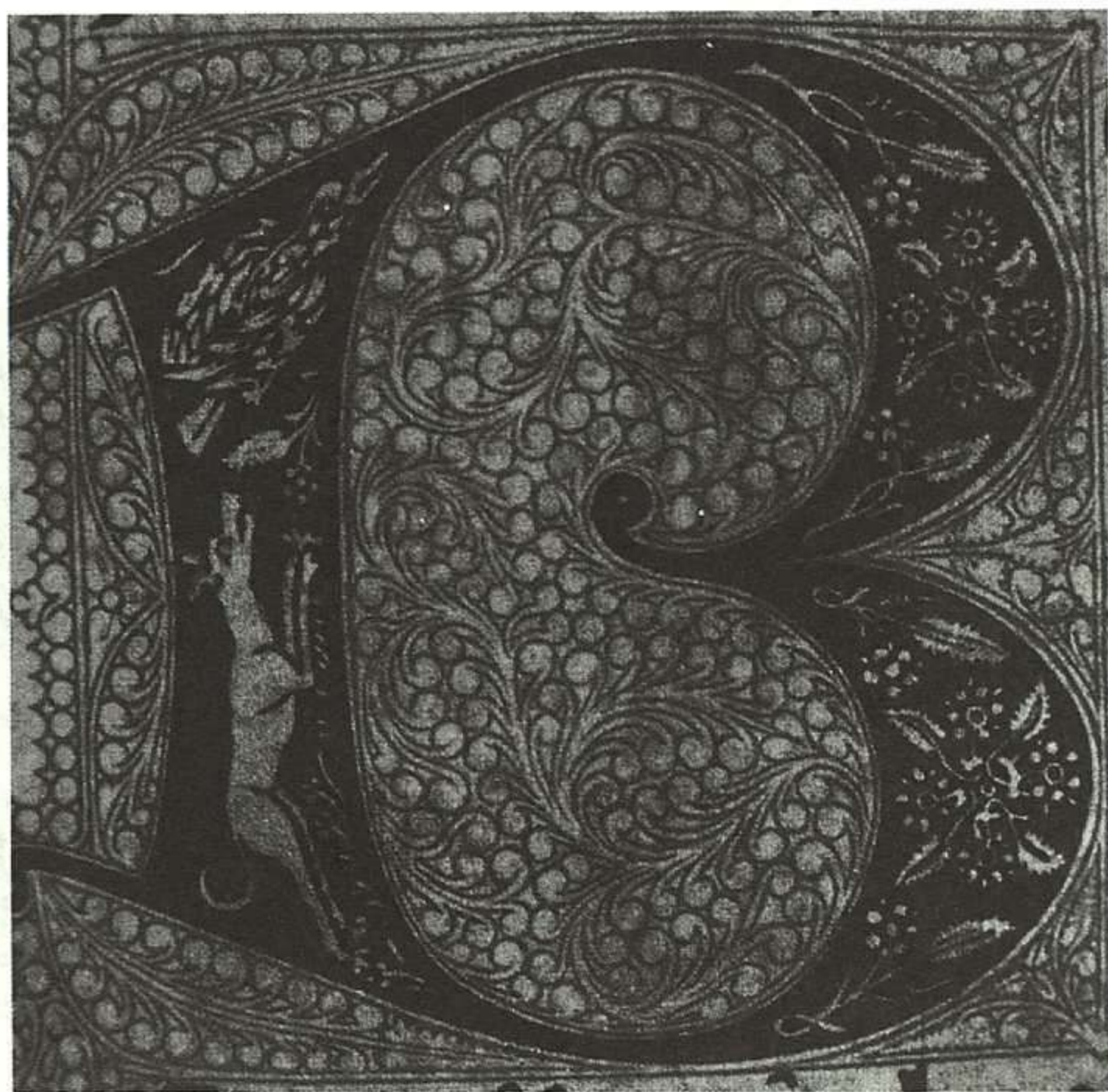
por Mònica Baró y Teresa Mañà



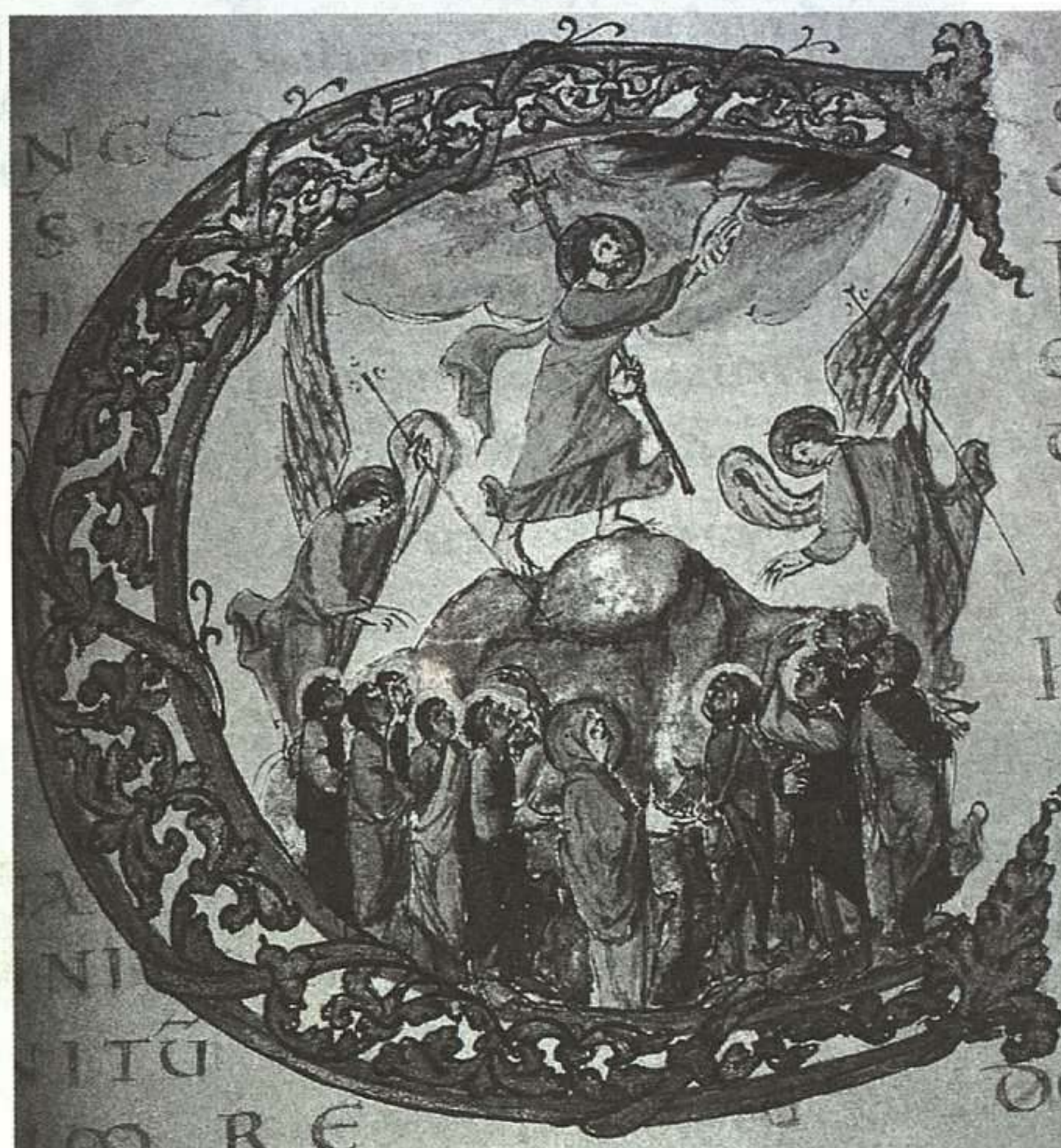
BEATO DE TURÍN, GIRONA, S. XII.

Las letras capitulares —*caplletres*, en catalán— son las letras decoradas iniciales de un texto. Su utilización se remonta a los primeros años de la Edad Media y tienen la doble función de facilitar la orientación del lector y ornamentar la página. Los elementos decorativos se corresponden a la estética de cada época: los más antiguos, a partir del siglo VII, consisten en entrelazados y elementos geométricos; durante el románico las capitulares se adornan con figuraciones florales, y ya en la época gótica aparecen las deformaciones zoomórficas o antropomórficas. La aparición de la imprenta no significó la pérdida del uso de las capitulares, que mantuvieron su función estética durante los siglos venideros. En la actualidad, la utilización de letras ornamentadas se ha restringido, si bien los alfabetos ornamentados tienen gran aplicación en el mundo gráfico.

La presente selección es el resultado de una laboriosa búsqueda y presenta un total de veintiséis letras. La mayoría son estrictamente capitulares, es decir, letras que dan inicio a un texto; los demás ejemplos se han obtenido de abecedarios ilustrados, con la intención de mostrar realizaciones interesantes y sugerentes, cuyas letras pueden ser utilizadas como capitulares en cualquier ocasión. ■



PSALTERIO DE MAGUNCIA, MAGUNCIA: FUST Y SCHÖFFER, 1457.



SACRAMENTARIO DE DRAGÓN, FRANCIA, S. IX.



LL. MALLOL: ABECEDARI CATALÀ, BARCELONA: DAVID, SA.



SACRAMENTARIUM GELLASIANUM, FRANCIA, S. VIII.



J. JUNCEDA: LES CAPLLETRES IL·LUSTRADES DE JUNCEDA, BARCELONA: ALTAFULLA, 1983.

F. PÉREZ DOLZ: TOMBA-TOSSALS: CONTLES D



LI antichi avevano creduto che la stretta porta del Mediterraneo fra Gibilterra e Ceuta segnasse i limiti della navigazione. Là era posto il motto ammonitore: *Nec plus ultra!* — Non più oltre. I Genovesi, tuttavia, anche prima che i fratelli Vivaldi concepissero l'audace disegno, erano già usciti dal Mediterraneo, a traverso il

BERYL TUMIATI: I GRANDI NAVIGATORI ITALIANI, ROMA: LIBR. DELLO STATO, 1931.



aveu de saber q  
campaven tan  
a eix  
ab c  
bigo  
d'em  
enga  
mai  
ans  
màn

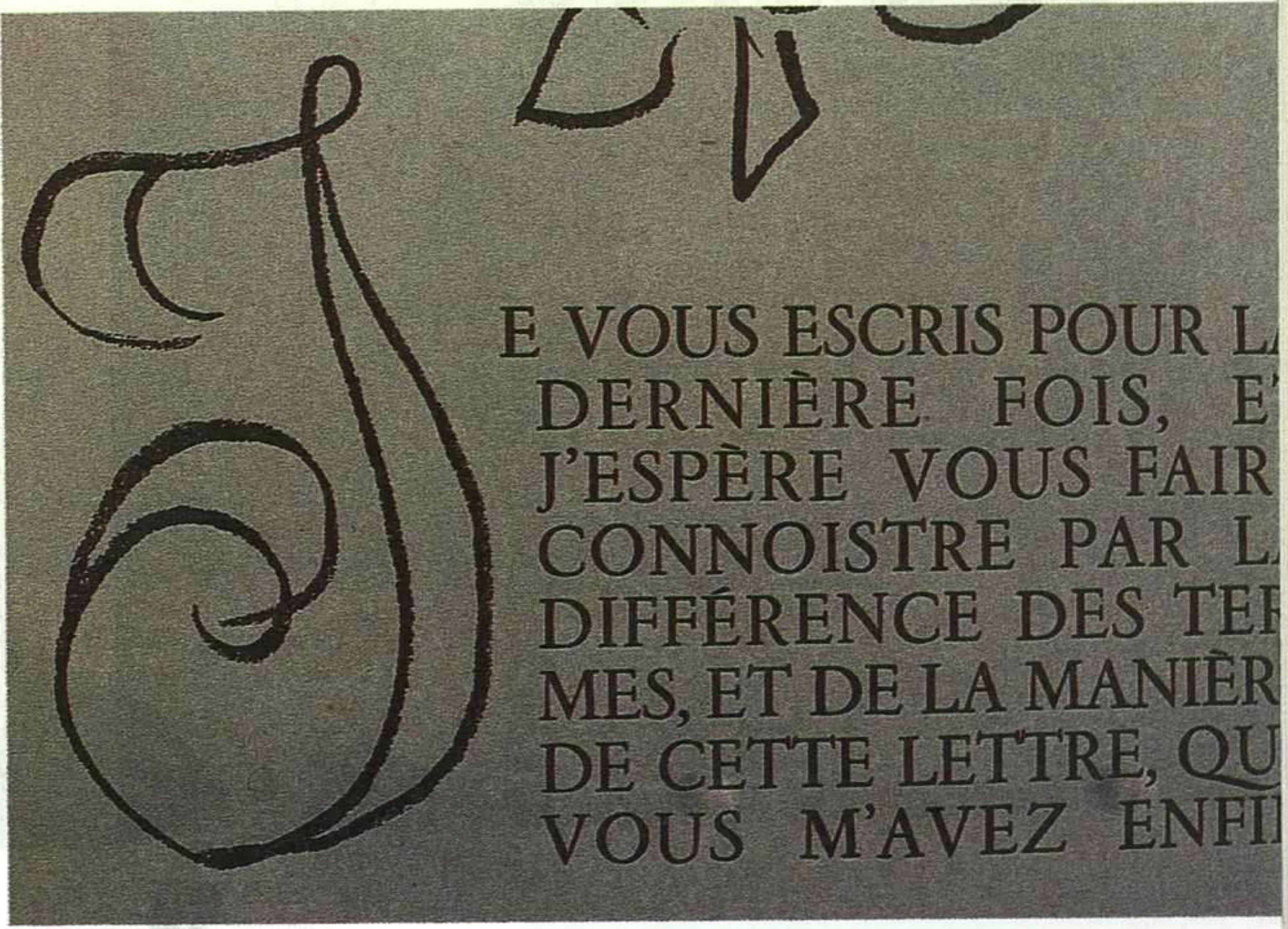
CONTES DE LA TERRA, CASTELLÓ: IMPR. FILL DE J. ARMENGOD, 1930.

HENRI MATISSE: LETTRES DE LA RELIGIEUSE PORTUGAISE, PARÍS, TÉRIADE, 1946.



**D**o dievny meoz  
videns ad portus  
inferi amovum  
meorum queflu  
residuum qm nec  
nec amose car  
viam tempis  
arabae pñfies  
genuna facie  
bonis et hominis  
notam gravitem  
dmdiam dñi dñi  
lem dñi nica ag  
in peccata multimo  
di pro quibus delē  
dis penitente vic  
tima me inobau  
in uessere et qñuor  
capitum paradisi  
pñfies te arvilla  
te rigoris ac gion iā  
dñi me tñssuadā  
dñi avia lūcīnabillū  
steanum lūctus rēge  
ntus dñi quād  
ca arabam dñi avia  
de dñi alium monau  
medio mñfuo. In qñ  
quidem duodecim omī  
portus dñi meo capi  
ti aquam claritiam du  
odens ex fontibus et  
aquam dñi dñi dñi se  
mo ex fructibus in hui  
libri duabus pñssie  
nam partibus tñc no  
amovū meovū in ama  
ritudine animi medum  
aliud exquirens residuū  
ad portus inferi tñnde  
proprio leonis faciem il  
lus videntis pñnestes  
orribilem mñstialis no

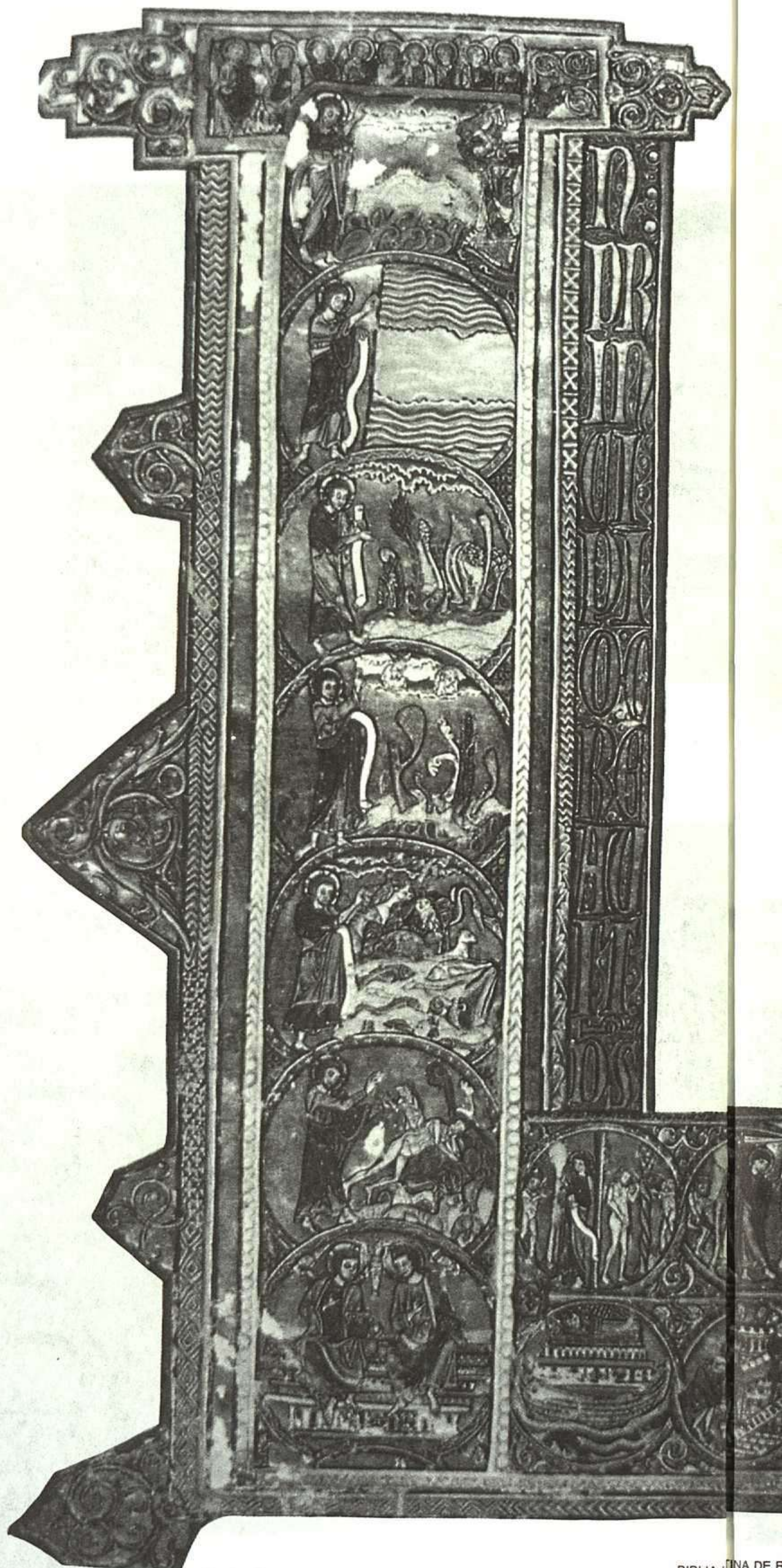
LIBER SOLILOQUIORUM ANIMAE PENITENTES, FRANCIA, S. XIV.



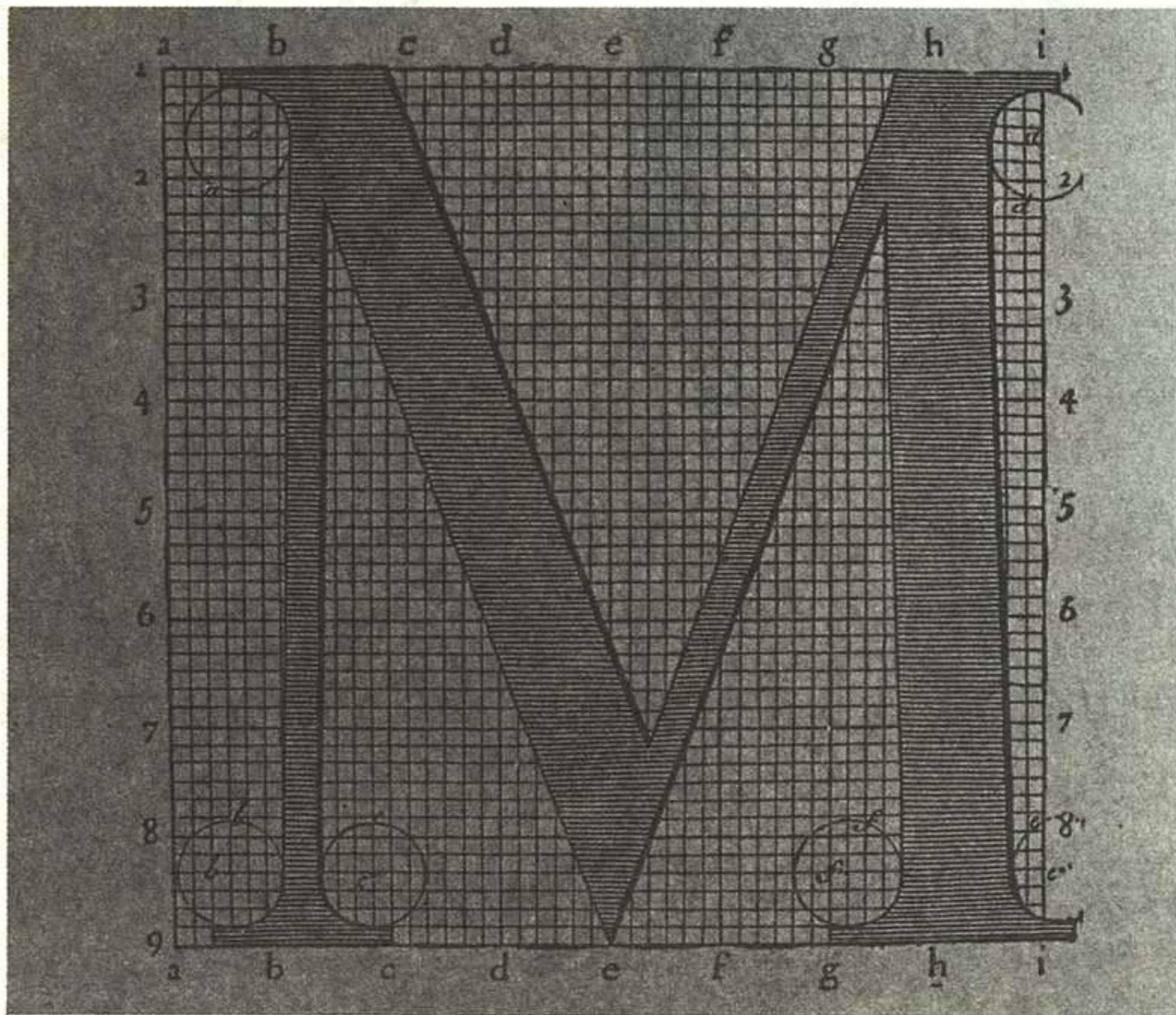
E VOUS ESCRIS POUR LA  
DERNIÈRE FOIS, E  
J'ESPÈRE VOUS FAIR  
CONNOISTRE PAR LA  
DIFFÉRENCE DES TER  
MES, ET DE LA MANIÈRE  
DE CETTE LETTRE, QU  
VOUS M'AVEZ ENFI



GIOVANNINO DEI GRASSI: ALFABETO FIGURATO, ITALIA, S. XIV.



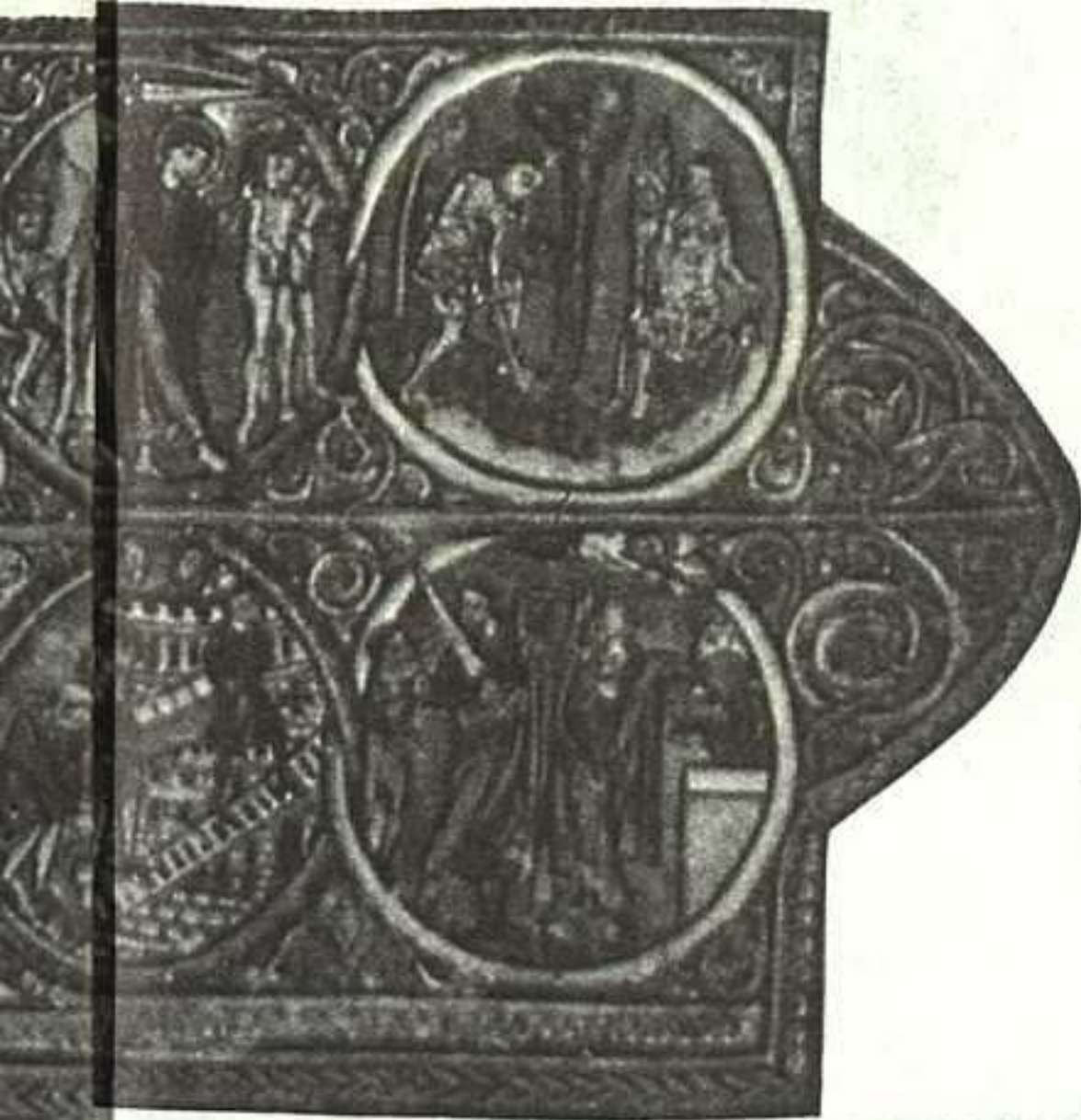
BIBLIA L'UNA DE F



DISEÑO DE LETRA M SEGÚN EL MÉTODO JANGEON, PARÍS, S. XVII.



LOLA LANGLADA: MONSENYOR LLANGARDAIX, BARCELONA: ALTAFULLA, 1980.



BLIA LINA DE ROBERTUS DE BELLO, PARÍS, S. XII.

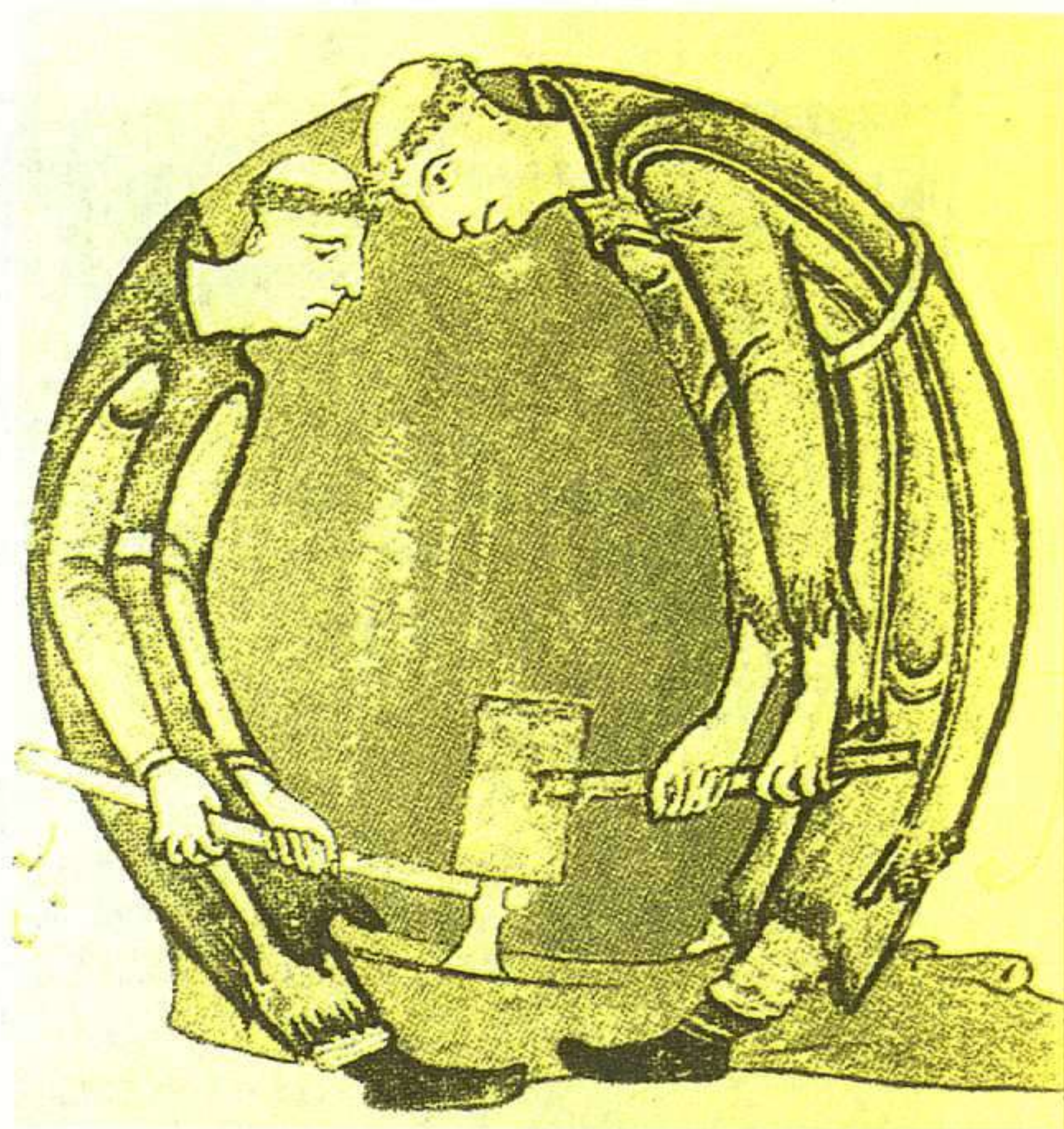


ONE evening as the woods grew dark,  
The Brownies wandered through a park,  
And soon a building, quaint and small,  
Appeared to draw the gaze of all.

PALMER COX: THE BROWNIES: THEIR BOOK, NUEVA YORK: APPELTON-CENTURY, 1887.



EVANGELIARIO, FRANCIA, S. XI.

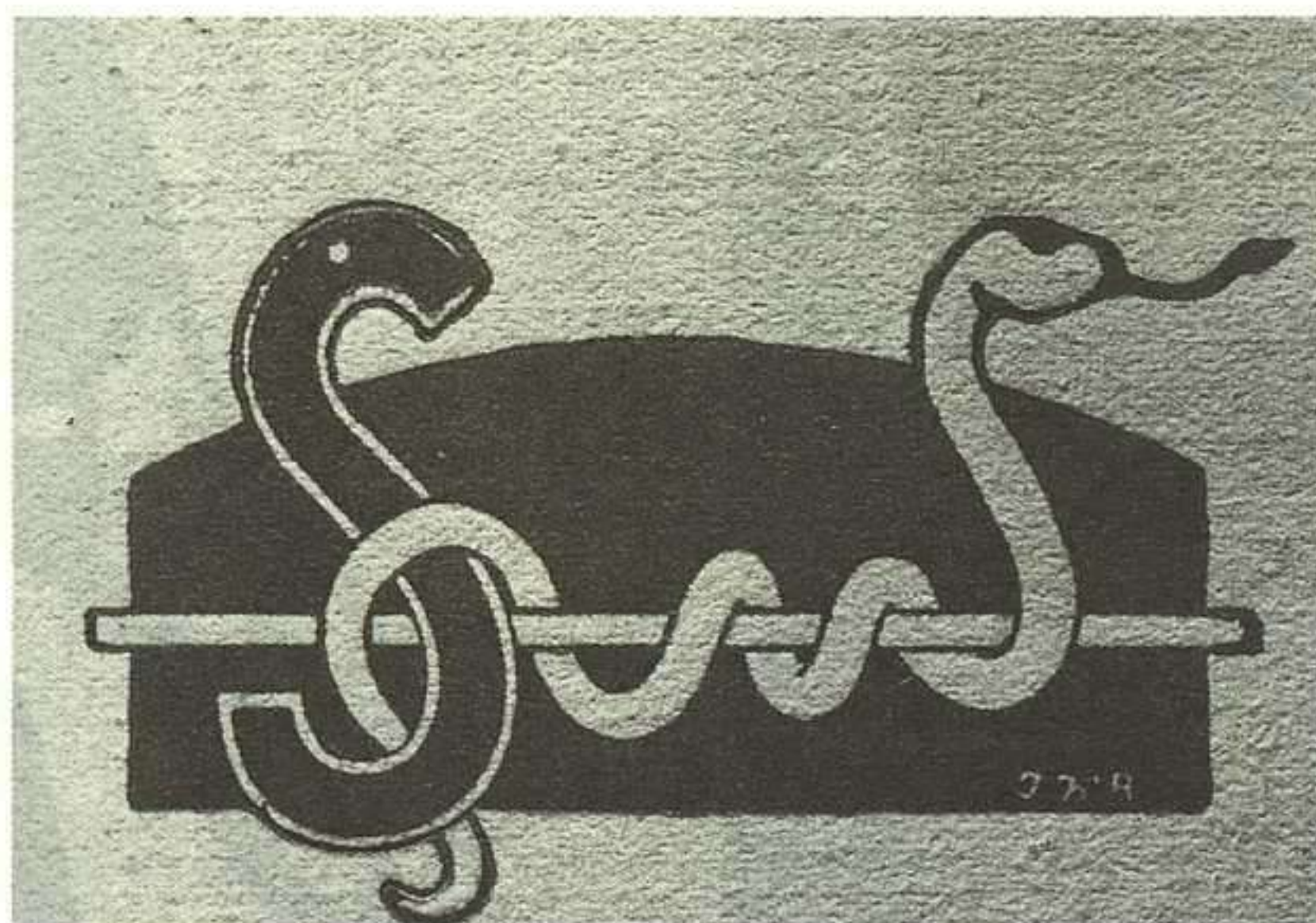


CORNET: SENYOR RUCH MESTRE D'ESTUDI, BARCELONA: BAGUÑA, 1908.



E. WITT: MI PEQUEÑO NO QUIERE COMER, BARCELONA: LABOR, 1967.

MORALIA IN JOB, FRANCIA, S. XII.



KUHN RÉGNER: FIGURES I LLEGENDES MITOLÒGIQUES, BARCELONA: JUVENTUD, 1932.



BIBLIA DE AUGSBURGO, ALEMANIA, S. XV.





ALBRECHT DÜRER,  
COLONIA, S. XVI.



W. MORRIS: THE TALES OF  
CANTERBURY, EDIMBURGO:  
KELMSCOTT PRESS, 1896.

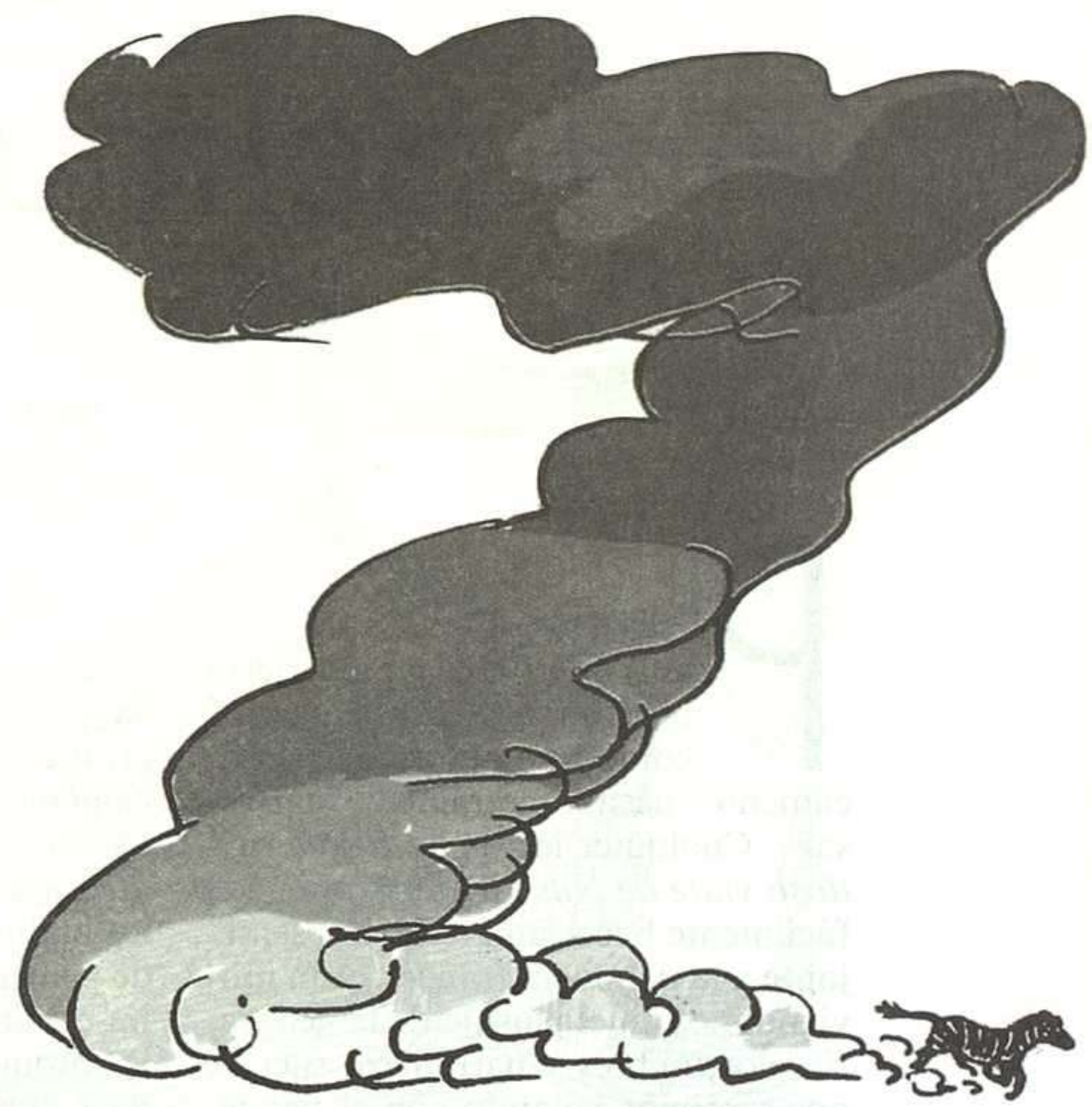




HONORÉ DAUMIER: ALPHABET FIGURÉ, PARÍS, 1836.



J. MARISCAL: ABCDARI BARCELONA, BARCELONA, 1990.



TONI BATLLORI: LES LLETRES EN BRAILLE, BARCELONA, ONCR, 1987.