



789-90

# MERCURIO

REVISTA COMERCIAL

Y

PRODUCCIÓN ARTÍSTICA

IBERO - AMERICANA

AÑO XXXVI

BARCELONA, NOVIEMBRE DE 1936



**Fábrica de Tejidos de Lana**

**Francisco Lonch**

Antigua casa  
**Juan Lonch y Hnos.**

::

**Sabadell**

**Fabricación especial de Papel y Pasta Filtro ALBET**

Marca  **BL SOL**

Especialidad en Papeles pergamino :-: Papeles en general

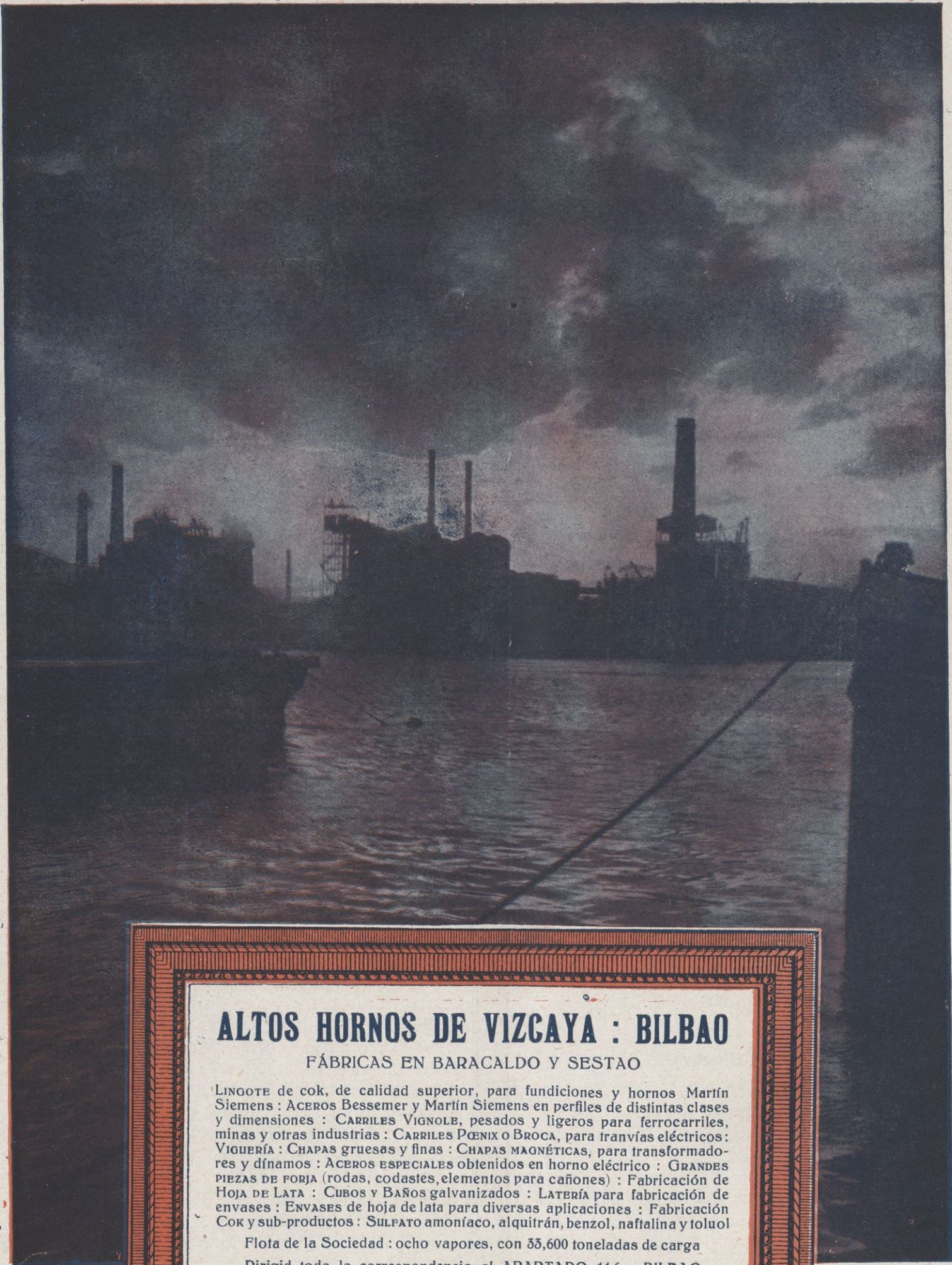
**Rómulo Torrents**  
**Albet**

Fábricas en SAN PEDRO DE RIUDEVITLLES (Barcelona)

ALMACÉN y DESPACHO

Diputación, 216 (junto Aribau) : Teléf. 34084

**BARCELONA**



## **ALTOS HORNOS DE VIZCAYA : BILBAO**

FÁBRICAS EN BARACALDO Y SESTAO

LINGOTE de cok, de calidad superior, para fundiciones y hornos Martín Siemens : ACEROS Bessemer y Martín Siemens en perfiles de distintas clases y dimensiones : CARRILES VIGNOLE, pesados y ligeros para ferrocarriles, minas y otras industrias : CARRILES PENIX o BROCA, para tranvías eléctricos : VIGUERÍA : CHAPAS gruesas y finas : CHAPAS MAGNÉTICAS, para transformadores y dínamos : ACEROS ESPECIALES obtenidos en horno eléctrico : GRANDES PIEZAS DE FORJA (rodas, codastes, elementos para cañones) : Fabricación de HOJA DE LATA : CUBOS y BAÑOS galvanizados : LATERÍA para fabricación de envases : ENVASES de hoja de lata para diversas aplicaciones : Fabricación COK y sub-productos : SULFATO amoníaco, alquitrán, benzol, naftalina y toluol

Flota de la Sociedad : ocho vapores, con 33,600 toneladas de carga

Dirigid toda la correspondencia al APARTADO 116 : BILBAO

**Sociedad de Altos Hornos de Vizcaya : Bilbao**



# Cámara de Comercio Hispano Colombiana

## Representación diplomática de Colombia

Ministro Plenipotenciario y Enviado Extraordinario de Colombia, excelentísimo señor don Carlos Uribe Echeverri.

## Representación consular

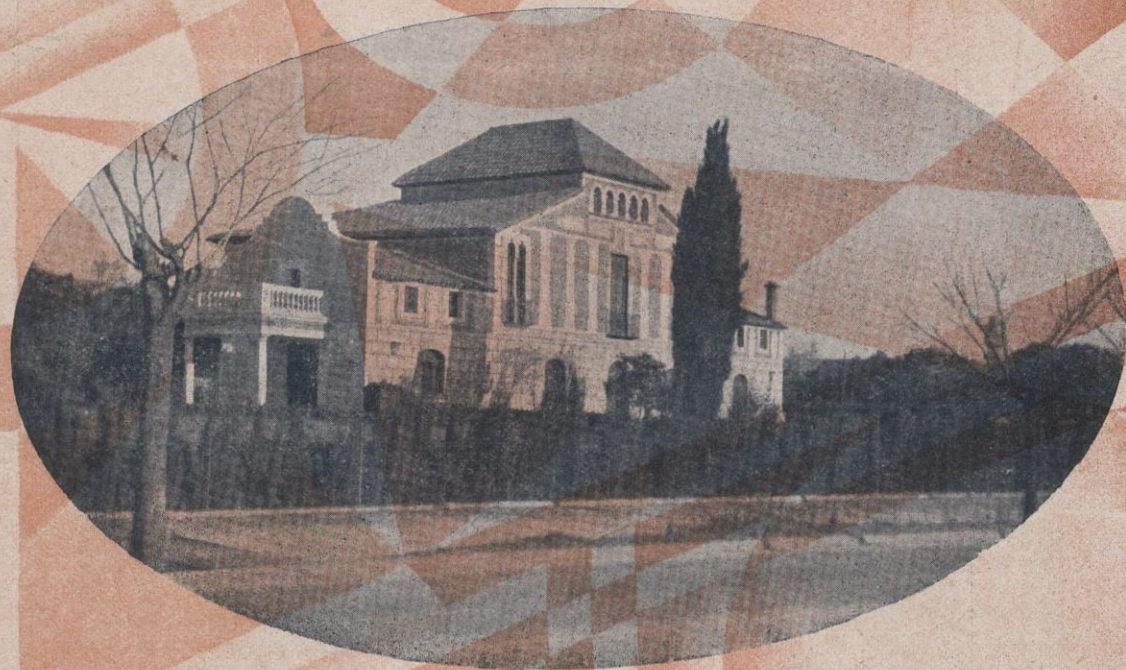
Cónsul general en Barcelona, don Ignacio Ortiz Lozano.  
Madrid, don Walter Mac Lellan.  
Almería, don Francisco Rovira Torrents.  
Alicante, don Haroldo Parrés.  
Cádiz y Sevilla, don Ernesto Restrepo Tirado; Vicecónsul, don Gerardo Pizarro Subiño.  
Córdoba, don José M.<sup>a</sup> Rey Díaz.  
Granada, don Mario Vázquez Infantino.  
Las Palmas, don Pedro H. Boissier.  
Málaga, don Jorge Rodríguez Ospina.  
Reus y Tarragona, don Pedro Fergusson Pizón.  
Santa Cruz de La Palma, don Nicolás Cabrera Martín.  
Santa Cruz de Tenerife, don Rafael Hardisson Pizarro.  
Valencia, don José Candela Albert.  
San Sebastián, don Vicente Aristegui Viduarre.  
Palma de Mallorca, don Doroteo González Pacheco.  
Gerona, don José M.<sup>a</sup> Sorjús Roig.

## Junta Directiva

*Presidente*, Don Pedro Obregón Arjona.  
*Vicepresidente*, Don Salvador Roig Rafecas.  
*Tesorero*, Don José Rafecas.  
*Secretario*, Don Rafael Abella;  
*Vocales*, Don José Castellá, don Genaro Millet, don Antonio Miquel Bonet, don Joaquín Abella, don José Sala;  
*Secretario general*, don José M.<sup>a</sup> Sorjús.

## LISTA DE SEÑORES SÓCIOS

Abella y Ginesta, Hnos., Borrell, n.º 148, Barcelona.  
Anchisi Rafecas y Roig, S. A., Avenida Eduardo Maristany, n.º 17, Barcelona.  
T. Anitua, Avenida 14 de Abril, n.º 411, Barcelona.  
Santiago Armenteras, Paseo de la Industria, 10, Barcelona.  
Mariano Bierge, Comercio, n.º 17, Barcelona.  
Bofill y Roig, S. en Cta., Comercio, n.º 27, Barcelona.  
Calcetería Hispánica, Diputación, n.º 247, Barcelona.  
Compañía Trasatlántica Española, Plaza Manuel Azaña, n.º 8, Barcelona.  
Hijos de José Ortinez. Gerona, n.º 37, Barcelona.  
Estebanell y Pahisa, S. A., Ausias March, n.º 46, Barcelona.  
Esteva y Masser, S. A., Palafrugell.  
M. Fernández y Cía., Jerez de la Frontera.  
Sebastián González Sugrañes, Barcelona.  
Gross Hermanos, Canales, n.º 11, Málaga.  
Hijos de Sáiz de Carlos, Serrano, n.º 28 y 30, Madrid.  
Isidro Iglesias, Bailén, n.º 86, Barcelona.  
Jover y Cía., Gerona, n.º 34, Barcelona.  
La Hilandera (Ramón Massó), Mataró.  
Llobet Gurí, S. A., Cortes, n.º 584, Barcelona.  
Manufacturas Iborra, S. A., Caspe, n.º 56-58, Barcelona.  
Felipe Millet y Cía., Av. Eduardo Maristany, 21, Barcelona.  
Miquel y Costas y Miquel, S. A., Diputación, 239, Barcelona.  
Molfort's, S. A., San Agustín, n.º 52 bis, Mataró.  
Montané Font J., Lauria, n.º 56, Barcelona.  
Andrés Obregón Arjona, Avenida Tibidabo, Barcelona.  
Pedro Obregón Arjona, Avenida Tibidabo, Barcelona.  
Pedro Domeneq y Cia., Jerez de la Frontera.  
José Pladellorrens, Alta San Pedro, n.º 53, Barcelona.  
G. Sensat, Hijos, Doctor Robert, n.º 130, Barcelona.  
Suc. de J. Sala Vilar, Ausias March, n.º 8, Barcelona.  
The Anglo South American Bank Ltd., Plaza Cataluña, n.º 9, Barcelona.  
A. R. Valdespino y Hermano, Jerez de la Frontera.  
Valera y Ricci, S. A., Sagrera, n.º 155, Barcelona.  
Gabriel Vila Coll, Plaza H. Giner de los Ríos, 14, Barcelona.



# ESTUDIOS GENERALES LUIS VIVES

Bajo el control de C. E. N. U.

Paseo Manuel  
Girona, 9  
(junto Diagonal)

## Organización

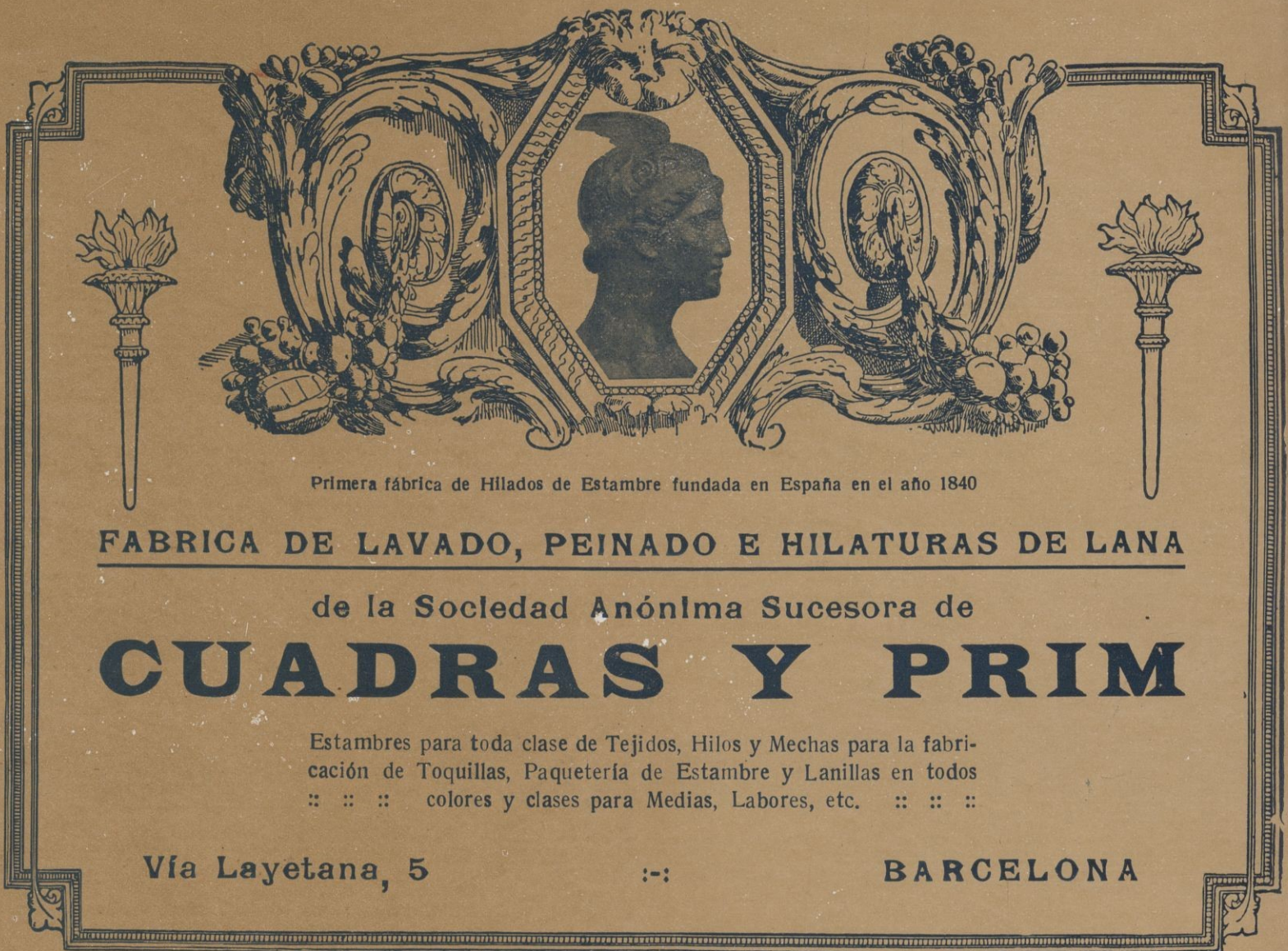
**Jardín infancia :** Para niños (ambos sexos), de 3 a 6 años.

**Primer grado :** Los niños comenzarán su instrucción (6 a 8 años) con las nociones elementales, idiomas (francés e inglés), sport.

**Segundo grado :** Ampliación de las nociones elementales en plan preparatorio para el ingreso en los Institutos del Estado, idiomas (francés e inglés). Continuará la práctica de sports.

**Bachillerato :** Se cursarán los estudios con sujeción al plan oficial. Sports. Idiomas.

## BARCELONA



Primera fábrica de Hilados de Estambre fundada en España en el año 1840

**FABRICA DE LAVADO, PEINADO E HILATURAS DE LANA**

de la Sociedad Anónima Sucesora de

**CUADRAS Y PRIM**

Estambres para toda clase de Tejidos, Hilos y Mechas para la fabricación de Toquillas, Paquetería de Estambre y Lanillas en todos  
:: :: :: colores y clases para Medias, Labores, etc. :: :: ::

Vía Layetana, 5

:-:

**BARCELONA**

**BOCINAS  
ASPIRACION**



**ARTÉS**

**EXIJA SIEMPRE ESTA MARCA**

**Fabricación Nacional de Accesorios  
para Automóviles**

Córcega, 408 y 410 - BARCELONA (España)

**BANCO DEL  
COMERCIO**

— BILBAO —

Capital: 10 000,000 de Ptas.

Reservas: 3.800,000 Ptas.

**REALIZA TODA CLASE  
DE OPERACIONES**

Tipos de interés anual, obligatorios para toda la Banca operante en España y Cajas de Ahorros.

**I. Cuentas corrientes**

A la vista . . . . . 1 1/4 %

**II. Operaciones de ahorro**

a) Libretas ordinarias de ahorro de cualquier clase tenga o no condiciones limitativas . . . 2 1/2 %

b) Imposiciones a plazo de tres meses . . . 2 1/2 %  
a seis meses . . . 3 %  
a doce meses o más . 3 1/2 %



**Marcelino Ibáñez de Betolaza**

Teleg. - Telefonemas  
RADIATUB - BILBAO

Dirección Postal  
APARTADO 251

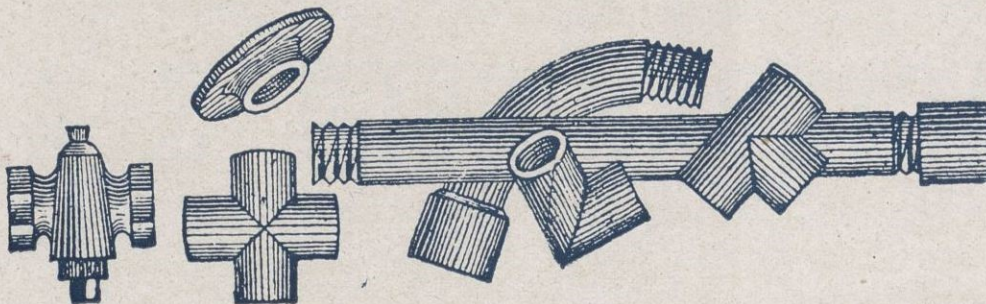
**BILBAO**

FÁBRICA DE



Accesorios de todas clases para los mismos :-: Radiadores para calefacción

**ACCESORIOS DE HIERRO MALEABLE**



Herramienta y roblenería para tuberías de agua, gas, vapor, aire comprimido y petróleo  
Radiadores para calefacción - Fábrica de tubos de hierro y acero - Tubos de hierro forjados, negros y galvanizados



## Miquel y Costas & Miquel, S. A.

Calle de la Diputación, n.º 239 - BARCELONA (España)

Fabricantes de todas clases  
de papel de fumar - Bobinas  
Resmas - Libritos

Marca "EL PINO" registrada



EXPORTACIÓN A TODOS LOS PAÍSES  
Exclusivos proveedores de varios  
Gobiernos y Monopolios

Direcciones { Telegráfica: QUELTAS  
Postal: APARTADO 629

BOGINAS ARTÉS SON LAS MEJORES  
CORCEGA, 408 - BARCELONA

Fábrica de Hilados y Tejidos crudos, blancos, color y panas  
Tintorería, Blanqueo y Aprestos : Fábricas de carburo de calcio

## MANUFACTURAS SEDÓ, S. A.

Premiados en las Exposiciones de París, Zaragoza, Madrid, Barcelona, Viena y Filadelfia  
EXPORTACIÓN

Dirección telegráfica: SEDÓ COMANDITA BARCELONA

Despacho: Consejo de Ciento, 366 - BARCELONA - ESPAÑA





# SABADELL

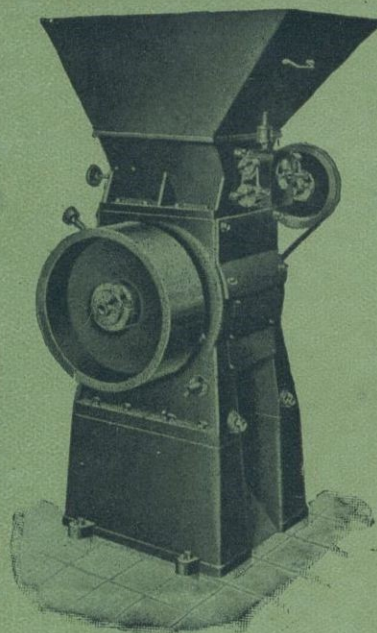
## Guía Industrial y Mercantil

**Joaquín Crespi.** — Materias textiles : comprenden lanas, pieles lanares con su deslanaje, desperdicios de hilatura de estambre y seda artificial y también trapo y regenerados de lana. — Calle Costa, 1 al 11; teléfono 1277; telegramas «Casa Crespi»; code Bentley, 5.

**Talleres Desveus.** — Construcciones mecánicas; especializados en construcción de telares para toda clase de tejidos; modelos exclusivos. — San Olegario, 27; teléfono n.º 1813.

**Hijo de Antonio Cirera.** — Lanasy peinados (Casa fundada en el año 1875); secciones particulares para el lavaje y peinaje de sus lanas. — Padre Sellarés, 67; teléfono n.º 2005; dirección telegráfica : «Cirerabalsas».

**Francisco Llonch (Antigua casa Juan Llonch y hermanos).** — Fábrica de tejidos de lana.



**Roca & Guix**  
Sociedad Limitada



MARCA REGISTRADA

Toda clase de MAQUINARIA PARA GOMA

Especialidad  
Prensas eléctricas

Excelentes referencias  
de 24 países extranjeros

Nueva máquina para triturar la goma. Tipo V R G, Patente número 136208. Producción horaria 250 kg. Fuerza requerida 7 HP. Uno de los últimos modelos de maquinaria de la casa española **Roca & Guix, Sociedad Limitada**, universalmente conocida

Oficinas : TORRIJOS, 42 BIS (G.) - TELÉF. 72162

Talleres

MARTÍ VILANOVA Y ALI-BEY (S. M.) - TEL. 52102  
CIUDAD REAL, NUM. 41 (G.) - TELÉFONO 72162

Fábrica de Vidrio y Cristal  
en Masnou

**José Dachs Folguera**

Objetos finos para Platería y Metallstería  
Fracos fantasía y demás artículos para  
Perfumerías : Servicios completos para  
mesa : Botillería, Frasiería y demás  
útiles de Vidrio y Cristal para Laborato-  
rios, Farmacias, Droguerías y Fábricas  
de Licores

Teléfono 75238-32. MASNOU

BARCELONA



# Carbonell y C.<sup>a</sup>

S. en C.

CÓRDOBA - (España)

Primera Casa exportadora de España de Aceites puros de Oliva

Su exportación en el año 1931 ascendió a 12.518,923 kilogramos netos de aceite, en sus diferentes calidades finas, de marcas bien acreditadas



**LA COCINA DE GAS MODERNA**  
 Catalana de Gas y Electricidad, S. A. Adm. Pla. del Angel, 20 y 22 - Barcelona  
**LA MAS PRÁCTICA, LIMPIA Y ECONOMICA**

## Quemadores a Gas - Oil

(Aceites pesados)



### CALOROIL NON PLUS ULTRA

Patentados en todos los países importantes

La más moderna fabricación nacional

**SEGURIDAD - RAPIDEZ  
 ECONOMIA - LIMPIEZA**

Funciona a presión y graduable sin mecha, sin pasta, sin humos, sin olores

El Caloroil es rapidísimo, usted puede disponer de un abundante chorro de fuego con un gasto ínfimo de 5 céntimos hora, máximo Sin peligro de explosión ni incendios

VENTAS AL POR MAYOR Y DETALLE:

**Baños Nuevos, 8**

y todas las buenas ferreterías de Barcelona

NOTA.—Faltan exclusivistas en algunas provincias. — Contra recibo de 55 pesetas por Giro Postal remitimos seguidamente una buena cocina

# MERCURIO

## REVISTA COMERCIAL IBERO-AMERICANA

Año XXXVI

Fundador: D. José Puigdollers Maciá

Núms. 789-790

Director: D. Mariano Viada y Lluch

Oficinas

Barcelona. Vía Layetana, 21  
Madrid. C. de Velázquez, 96

Suscripción

España . . . . . Un año 40 pesetas  
Extranjero. . . . . 50

Barcelona, noviembre de 1936



FEDERACION  
INTERNACIONAL  
DE LA  
PRENSA TECNICA

SUMARIO: El comercio Hispanoamericano en 1935, por Mariano Viada. — La industrialización en la República Argentina, por Paul de Monjoy. — Las grandes industrias nacionales (Capellades-Barcelona). — Notas de América

## EL COMERCIO HISPANOAMERICANO EN 1935



COMO en años anteriores voy a hacer un pequeño análisis de las relaciones mercantiles entre España y América, aprovechando los datos que suministra mensualmente nuestra Dirección General de Aduanas, sección de Estadística, y los que facilita el cuerpo consular de Hispanoamérica, acreditado en

Barcelona y que reunidos por el Instituto de Economía Americana han sido publicados recientemente en el *Boletín de Información*, serie B, número 17.

En el último trienio el valor de nuestro comercio exterior está representado por las siguientes cifras, en pesetas oro:

	1933	1934	1935
Importación.....	836.633,209	855.043,552	879.265,485
Exportación.....	673.041,577	612.534,127	588.223,268
Total.....	1,509.674,786	1,467.577,679	1,467.488,753
Déficit anual..	163.591,632	242.509,425	291.042,217

La impresión que causan estas cifras no es animadora. Mientras permanece estacionario el volumen de nuestro comercio exterior, aumenta el déficit, siendo estas las causas que obran de consuno: el crecimiento de las importaciones y la disminución de las exportaciones.

Pero si nos referimos a los datos de nuestro comercio con América en 1935, un sano optimismo nos invade, pues los resultados responden a nuestra constante lucha de treinta y seis años en favor de la intensificación de nuestras relaciones mercantiles con aquellos países descubiertos y colonizados por nosotros, y a los que hemos llevado el idioma, la civilización y la sangre nuestras.

En efecto, el valor de nuestro comercio exterior con América es el que consta a continuación:

Países	Importación	Exportación
	Miles de pesetas oro	Miles de pesetas oro
Argentina .....	21,961	31,681
Bolivia.....	14	25
Brasil .....	4,658	3,606
Colombia .....	968	1,225
Costa Rica.....	166	105
Cuba.....	10,638	15,370
Chile .....	13,208	1,960
Ecuador .....	1,234	193
Estados Unidos.....	147,638	55,952
Puerto Rico.....	53	1,571
Posesiones francesas...	7	14
Canadá.....	9,009	3,307
Terranova.....	5,090	262
Posesiones inglesas.....	73	39
Guatemala.....	268	125
Haití .....	159	9
Posesiones holandesas..	44	121
Honduras .....	136	61
México .....	9,333	5,547
Nicaragua.....	184	35
Panamá.....	—	3,320
Paraguay.....	95	77
Perú.....	178	544
El Salvador.....	752	223
Santo Domingo.....	308	326
Uruguay.....	3,849	2,306
Venezuela.....	4,812	1,844
Total.....	234,735	129,818

Poca diferencia nos ofrece con el 1934 — 235 millones y 114, respectivamente — salvo el aumento de 16 millones que corresponden por entero al comercio con Hispanoamérica,

como se deduce del siguiente cuadro del comercio entre España e Hispanoamérica.

PAÍSES	Importación en miles de pesetas oro			Exportación en miles de pesetas oro		
	1933	1934	1935	1933	1934	1935
Argentina.....	20,362	18,377	21,961	26,924	22,368	31,681
Bolivia.....	878	3	14	16	28	25
Colombia.....	989	1,033	968	1,234	680	3,606
Costa Rica.....	207	72	166	171	55	1,225
Cuba.....	9,372	8,718	10,638	11,742	13,563	15,370
Chile.....	8,462	14,551	13,208	728	1,330	1,960
Dominicana.....	1,997	1,493	308	241	292	326
Ecuador.....	1,996	1,900	1,234	121	104	193
El Salvador.....	1,664	1,033	752	73	97	223
Guatemala.....	144	307	268	147	125	164
Honduras.....	264	193	136	20	20	61
México.....	9,353	12,782	9,333	4,454	4,811	5,347
Nicaragua.....	825	638	184	5	4	33
Panamá.....	73	50	—	4,144	4,747	3,320
Paraguay.....	178	78	95	19	177	77
Perú.....	167	86	178	283	319	544
Uruguay.....	2,595	2,251	3,849	4,060	2,337	2,306
Venezuela.....	5,617	5,684	4,812	1,383	1,267	1,844
	65,033	69,175	68,104	55,764	52,324	68,307

Los países que más han contribuido a este aumento de 16 millones, son Argentina con 10, Colombia con 2, Costa Rica con 1, Cuba con 2, México con 1, etc.

Sin embargo, este cuadro no revela el verdadero valor de nuestra exportación a América, por razones que ya ha expuesto MERCURIO repetidas veces.

Veamos los datos suministrados por los honorables señores Cónsules de Hispanoamérica en Barcelona,

#### ARGENTINA

La exportación por el puerto de Barcelona a la República Argentina durante el año 1935 ascendió a 30.179,297 pesetas, contra 16.467,735 en el año anterior y 23.194,206 en 1933, correspondiendo 9.218,325 pesetas a aceites de oliva; 8.467,880 a tejidos de algodón; 2.099,565 a corcho y sus manufacturas; 1.970,231 a libros impresos; 904,727 a papel de fumar; 754,368 a almendras; 605,497 a perfumería; 542,988 a ácido tartárico; 523,752 a productos químicos y farmacéuticos; 463,422 a pelo de conejo; 379,171 a carburo de calcio; 365,511 a papel para imprimir; 324,278 a cartulina; 243,377 a pábilo de algodón; 242,571 a maquinaria y accesorios; 192,328 a avellanas; 173,220 a cintas de algodón; 165,416 a hilados de algodón; 141,919 a panas de algodón; 140,320 a géneros de punto; 133,411 a tejidos de lana; 116,037 a aguas minerales; 89,681 a tejidos de algodón y lana; 85,860 a pieles de conejo; 85,036 a cal hidráulica; 79,492 a recambios de algodón y cáñamo; 70,000 a ganado asnal; 65,161 a telas pintadas al óleo; 59,265 a películas cinematográficas; 56,262 a tejidos de algodón y seda; 53,313 a conservas; 50,861 a baldosas de barro; 48,420 a aguas minerales purgantes; 47,568 a goma arábiga; 46,258 a naipes; 43,600 a piñones; 44,613 a cintas metálicas para cardas; 39,393 a trenzas y trencillas de algodón; 38,750 a heno antitoxina; 13,532 a loza; 29,962 a hojas de afeitar; 30,588 a armas de fuego; 29,226 a material eléctrico; 28,022 a juguetes; 27,134 a boinas; 24,520 a cinc en planchas; 23,594 a papel para música; 23,000 a automóviles y accesorios; 21,561 a pieles beneficiadas; 21,321 a botas para vino; 20,820 a vinos; 20,646 a embutidos; 19,670 a papel de lija; 19,164 a fibra vegetal; 18,476 a papel de barba; 17,805 a cordones de algodón; 17,263 a anís en grano; 16,939 a vidrio y sus manufacturas; 16,274 a azulejos; 16,047 a pieles en bruto; 15,436 a hilados de rayón, algodón y lana; 15,081 a impresos; 14,654 a alfombras de lana y yute; 14,999 a bordones para guitarra; 14,035 a papel filtro; 1,509 a discos para gramófonos; 11,781 a tejidos para corsés; 11,692 a tejidos de lino; 11,014 a folletos y artículos de propaganda; 11,000 a placas para soldar; 10,955 a drogas; 10,299 a hilados de algodón y seda; 8,652 a tacos y

repuestos para telares; 7,182 a artefactos de estuco; 8,132 a encajes; 6,661 a tejidos de algodón, lana y seda; 6,536 a badanas para sombreros; 6,170 a estatuaria religiosa; 6,055 pesetas a botones, etc.

#### BOLIVIA

La exportación a la República de Bolivia por el puerto de Barcelona en el año 1933 sumó 368 bultos, que pesaban 18,695 kilogramos y estaban valorados en 87,786 pesetas (primer trimestre, 28,427; segundo, 8,100; tercero, 36,985; y cuarto trimestre, 14,273), contra 232,235 en el año anterior y 104,694 en 1933, distribuyéndose así: Substancias alimenticias y bebidas, 2,395 pesetas (aceite de oliva, 21,005; almendras, 2,840; vinos y licores, 842; conservas vegetales, 740; embutidos de cerdo, 360 pesetas, etc.); artículos manufacturados, 58,093 (toallas de algodón, 25,575 pesetas; discos de corcho para tapas-coronas, 8,100; tapones de corcho, 6,427; tejidos de lana, 9,294; felpas de algodón para muebles, 2,852; Medias de rayón, 1,080 pesetas, etc., y paquetes postales, 3,396 pesetas (Aduana de Oruro, 2,500; Aduana de Potosí, 420 y Aduana de La Paz, 376). A la primera y a la tercera de dichas Aduanas se exportaron especialidades farmacéuticas, y a la segunda medias de algodón. Compárese con el cuadro anterior.

#### COLOMBIA

En el año 1935 se han exportado por el puerto de Barcelona a los de la República de Colombia, 17,421 bultos, con un peso de 773,739 kilogramos y un valor de 7.866,045 pesetas, contra 17,548 bultos, con un peso de 799,541 kilogramos y un valor de 6.48,824 pesetas en el año anterior, distribuyéndose así: Alimentos, condimentos y bebidas (cereales, legumbres y frutas, condimentos, alimentos, comestibles y bebidas), 815,175 pesetas; animales, plantas, semillas, materias orgánicas no mencionadas en otra parte de la tarifa de aduanas, abonos y desechos, 13,807; pieles, cueros, artefactos de cuero y calzado, 138,450; maderas, 457,207; papel y productos de las artes gráficas (materias primas para la fabricación de papel, cartones y papeles no impresos, libros, estampas, cuadros, obras de encuadernación y cartonaje), 2,179,462; materias textiles y substancias para trenzar (algodón, lino, cáñamo, ramio, yute, etc., seda, lana, pieles no clasificadas antes, caucho y celuloide, ropa, objetos trabajados con aguja, no clasificados antes), 2,862,497; metales (hierro, acero y sus artefactos, cobre y latón, cinc, estaño, plomo y antimonio, níquel, aluminio, metales preciosos, minerales y metales no clasificados antes, máquinas y útiles mecánicos, armas, accesorios y municiones, vehículos, péndulos y relojes, instrumentos y aparatos eléctricos y otros), 182,182; materias minerales, 7,492; productos de cerámica, 14,377; vidrio y objetos de vidrio, 27,287; drogas, productos químicos, colores y productos similares (drogas y artículos de droguería, aceites esenciales, grasas, ácidos grasos, ceras para uso industrial, aceites minerales, colores, aceite de ricino, jabones, etc.), 444,120, y artículos no denominados en otra parte de la tarifa, 723,907 pesetas.

#### CUBA

Según la Estadística cubana, el valor de la importación española fué de 4.819,164 dólares y el de la exportación a España, 1.830,086 pesos.

#### DOMINICANA

Los artículos exportados a la República Dominicana por el puerto de Barcelona en el año 1935 se valoran en 552,975 pesetas, contra 805,256 en el año anterior y 1.354,000 en 1933, distribuidos como sigue: Substancias y bebidas, 299,475 (aceite de oliva, 139,762; ajos en ristras, 68,647;

almendras con cáscara, 18,060; vino dulce moscatel, 9,480; embutidos y conservas, 9,427; galletas y dulces, 14,430; aguas minerales, 8,927; vinos comunes, 7,575; vermouth, 6,450; licores, 5,077; almendras sin cáscara, 4,965; alpiste, 2,437 pesetas, etc.); productos manufacturados, 65,850 (perfumería, 25,870; tapones de corcho, 22,192; especialidades farmacéuticas, 7,447; zapatos para niños, 4,095; cápsulas para botellas, 3,307; cuchillas para zapatos, 775 pesetas, etc.); tejidos, 37,845 (tejidos de algodón, 24,990; lonas para cinchas, 6,457; tejidos de lana y mezcla, 6,397); vidrio hueco, 437; carburo, 3,750; papel y sus manufacturas, 53,640 (papel para fumar, 40,297; libros de ciencias, 8,347; sobres para cartas, 1,785; papel de aluminio, 1,117 pesetas, etc.); mercería y artículos confeccionados, 79,245 (medias y calcetines, 46,245; hilo de algodón para coser, 15,930; toallas y batas, 7,462; pañuelos, 7,177; colchas de algodón, 1,987 pesetas, etc.); hierro, acero y otros metales, 2,775 (placas de bronce fundido y botones insignias, 2,287); artículos diversos, 9,915 (imágenes, 6,600; ornamentos de iglesia, 1,552 pesetas, etc.)

#### ECUADOR

Los artículos exportados por el puerto de Barcelona para los de la República del Ecuador en el año 1935 han consistido en 2,701 bultos, valorados en 711,787 pesetas, contra 822,944 en el año anterior y 893,316 en 1933, clasificándose así: Papel para cigarrillos, 298,222; tejidos de algodón, 83,205; tapones y discos de corcho, 54,097; vinos, 54,937; aceite de oliva, 42,030; medias de seda, 28,895; calcetines de algodón, 21,000; tejidos de seda, 15,982; medias de algodón, 14,392; productos químicos y farmacéuticos, 10,657; tejidos de lana, 10,110; escopetas, 9,997; maquinaria, 8,595; papelería, 7,305; conservas alimenticias, 7,282; licores, 6,817; perfumería, 5,160; aceitunas, 4,365; almendras, 3,810; cominos, 3,637; cepillos y plumeros, 3,510; cordones para zapatos, 3,232; artículos de hierro, 2,190; libros, 2,122; calcetines de seda, 1,822 pesetas, etc.

Según el cuadro anterior, el total de la exportación española fué de 193,425 pesetas oro. En la Estadística española figura el papel y sus manufacturas con 47,963 pesetas oro; sedas y sus manufacturas, con 5,208 pesetas; algodón y sus manufacturas con 34,602, etc.

#### EL SALVADOR

La exportación a la República de El Salvador durante el año 1935 por el puerto de Barcelona ha representado 4,085 bultos, con un peso bruto, excluyendo los paquetes postales, de 236,932 kilogramos y un valor de 730,322 pesetas, contra 718,105 pesetas en el año anterior y 805,027 en 1933, correspondiendo 704,770 a envíos marítimos y 25,553 a paquetes postales. El total por envíos marítimos se distribuye así: Papel para cigarrillos, 226,994; artículos perfumería, 75,666; carburo de calcio, 47,514; géneros de lana, seda y algodón, 35,932; tapones de corcho, 34,106; aceite de oliva, 33,303; vinos y licores, 29,148; maquinaria y accesorios para la misma, 18,926; cabellos, 17,711; pábilo de algodón, 8,930; botones de corozo, 7,866; hilo de algodón, 4,755; imágenes de pasta y madera, 4,755; especialidades farmacéuticas, 4,041; libros impresos, 3,895; barajas, 1,927; géneros de yute, 1,639; frutas secas, 867; cápsulas de estaño, 603, etc.

Los 291 paquetes postales enviados a la República de El Salvador durante el año próximo pasado contenían productos farmacéuticos, libros impresos, medias de algodón y lana, dulces y turrónes, etc.

En la Estadística española figura el papel y sus manufacturas con un total de 36,243 pesetas.

#### GUATEMALA

Durante el año 1935 los artículos exportados por el puerto de Barcelona a la República de Guatemala sumaron 2,300

bultos con un peso de 102,672 kilogramos y un valor de 390,381 pesetas, contra 338,206 en el año anterior y 456,652 en 1933, correspondiendo 365,897 a mercancías enviadas por mar y 23,484 a paquetes postales. Los artículos exportados fueron: Aceite de oliva, 135,252; Perfumería, 74,289; Géneros de punto y tejidos, 63,826; Conservas, 40,941; Productos farmacéuticos, 22,578; Corcho y sus derivados, 16,087; Artículos de papelería, 9,298; Vinos y licores, zumo de uva y aguas minerales, 9,136; Libros impresos, 2,442; Botones de corozo, 2,364; Piel de gamuza, 1,950; Piel sin confeccionar, 1,398, y Varios, 9,816 pesetas. Los meses en que hubo mayor exportación fueron mayo, enero, julio y octubre.

En la Estadística nuestra figura el papel y sus manufacturas con 2,740 pesetas y los géneros de algodón, con 16,239.

#### MÉXICO

Las exportaciones por el puerto de Barcelona a la República mexicana durante el año 1935, con un peso de 1,365 toneladas y un valor de 4,972,000 pesetas (Primer semestre, 2,401,746 y segundo semestre, 2,570,254), se han distribuido así: Papel de fumar, 2,458,030 pesetas; Perfumería y productos de tocador, 556,665; Maquinaria y accesorios, 365,989; Aceite de oliva, 236,571; Carretes de madera, canillas y tubos, 191,489; Productos farmacéuticos, 176,784; Semillas de alfalfa, 163,325; Papel de diferentes clases, 106,326; Acido tartárico, 91,205; Cartulinas, 53,011; Tejidos de algodón, 51,614; Corcho y sus manufacturas, 49,989; Botones de corozo, 49,534; Vinos, 44,746; Azafrán, 40,355; Tejidos de artisa, 40,266; Baldosas de barro y losetas, 24,015; Gelatina industrial, 19,218; Vidrios planos, 13,435; Cardas vegetales, 12,342; Impresos, 11,608; Embutidos, 11,549; Aceitunas, 9,319; Conservas vegetales, 8,854; Pastillas balsámicas, 8,323; Hilo para coser, 7,872; Avellanas, 6,950; Licores y aguardientes, 6,723; Extracto malta, 6,227; Plumeros, 6,660; Alpargatas, 4,285; Planchas de cinc, 3,525; Pelo de conejo, 3,260; Pábilo de algodón, 2,525; Artefactos de estuco, 3,238; Películas, 3,543; Cintas de lana, 1,423; Crémor tártaro, 1,185; Alcaparras en salmuera, 1,075; Material escolar, 1,758. La exportación total de España a la República de los Estados Unidos Mexicanos en el año de que tratamos ha sumado 15,844,847 pesetas, correspondiendo a Barcelona, 4,972,000; a Sevilla, 2,140,852; a Bilbao, 1,529,490; a Vigo, 1,435,312; a Málaga, 1,198,583; a Valencia, 903,029; a Cádiz, 901,247; a Tarragona, 790,173; a Santander, 640,152; a Gijón, 531,856; a San Sebastián, 403,767; a Alicante, 285,479; a Palma de Mallorca, 79,082, y a la Coruña, 33,839 pesetas.

Según España, el valor de la exportación fué de 5,574,301 pesetas oro, equivalentes a unas 13,313,522 pesetas plata.

#### NICARAGUA

Los envíos efectuados con destino a las plazas comerciales de la República de Nicaragua en el año 1935 representaron 142,507 pesetas contra 125,866 en el año anterior y 261,500 en 1933, distribuyéndose así: Libros impresos, 25,500; Armas de fuego, 25,375; Aceite de oliva, 20,425; Tejidos varios, 20,000; Papel para cigarrillos, 18,950; Imágenes para el culto, 15,000; Conservas de varias clases, 10,600, y Vinos varios, 6,657 pesetas.

Según la Estadística oficial de Nicaragua, el valor total de la importación española fué de 26,001 córdobas y el de la exportación a España, 44,778 córdobas (1 córdoba = 1 dólar).

#### PANAMÁ

Las mercancías exportadas para Panamá y Colón, por el puerto de Barcelona en el año 1935, han sumado 187,777 kilogramos por un valor de 598,670 pesetas contra 533,224 en el año anterior y 619,968 en 1933, repartidas de la manera siguiente: Aceite de oliva, 137,789 pesetas; Confecciones varias, 162,886; Perfumería y jabones, 67,774; Cápsulas y ta-

pones para botellas, 39,353; Corcho y sus manufacturas, 36,060; Vinos y licores, 33,115; Conservas y provisiones, 31,645; Calzado para niños, 13,507; Medias y calcetines, 12,051; Imágenes religiosas, 7,200; Específicos, 4,185; Juguetes, 5,32; Ajos, 2,010; Calendarios, 1,957; Cerámica ordinaria, 1,942; Películas cinematográficas, 1,590; Aguas minerales, 682 pesetas, etc.

En la Estadística española continúa el inveterado error de hacer figurar como destinadas a Panamá, mercancías cuyo destino son otras naciones del Pacífico.

#### PARAGUAY

La exportación efectuada por el puerto de Barcelona al Paraguay durante el año 1935 sumó 115,670 kilogramos con un valor de 810,956 pesetas, no figurando en esta lista las mercaderías consignadas directamente al puerto de Buenos Aires para ser reexportadas. Por artículos, la citada exportación se distribuye como sigue: Géneros de punto de algodón, 507,209; Tejidos de algodón, 130,168; Tejidos de lana, 41,087; Papel para cigarrillos, 23,865; Papel y cartulina, 18,211; Manufacturas de corcho, 2,512; Tejidos rizo de algodón para toallas, 10,236; Tejidos mezcla rayon, lana y algodón, 10,104; Confecciones de lana, 8,031; Géneros de algodón confeccionados, 6,180; Productos de perfumería, 4,005; Hilo de cáñamo, de torcido y embreado, 3,611; Instrumentos de música, 3,546; Frutas secas, 3,767; Hilo de algodón en carretes, 2,797; Trenzas de algodón para bujías, 2,725; Artículos de ferretería, 2,722; Naipes, 2,279; Imágenes religiosas, 2,010; Específicos farmacéuticos, 1,770; Tejidos de lana, 1,759; Pizarras y piedras, 1,705; Confitería, 1,594; Tejidos de lino y algodón, 1,200; Tejidos de algodón mezcla para tapicería, 1,150; Conservas de pescado, 1,108; Artículos de vidrio, 1,021; Cereales diversos, 1,010; Medias y calcetines de seda y algodón, 1,160 pesetas, etc.

Nuestra Dirección General de Aduanas incluye en las mercancías anotadas para la Argentina, casi todas las destinadas al Paraguay. De ahí la diferencia.

#### PERÚ

En el año 1935 la exportación habida por el puerto de Barcelona a los de la República del Perú sumó 1.481,955 pesetas, contra 1.790,416 en el año anterior y 1.169,617 en 1933, correspondiendo 1.377,400 a los envíos hechos por vía marítima y 104,554 a los bultos remitidos por paquetes postales. Los artículos exportados por vía marítima fueron los siguientes: Aceite de oliva, 363,905; Artículos de algodón, 202,432; Corcho y sus manufacturas, 145,084; Botones, 92,105; Artículos de lana, 90,962; Especialidades farmacéuticas, 86,836; Almendras, 75,822; Yute, 60,000; Artículos de perfumería, 27,462; Productos alimenticios y bebidas, 27,347; Corsés-fajas, 18,991; Productos químicos, 10,525; Varios, 175,925 pesetas. Los meses de mayor exportación fueron octubre, diciembre, junio, septiembre y julio.

Véase lo que se dice al hablar de Panamá.

#### URUGUAY

La exportación realizada por el puerto de Barcelona con destino al de Montevideo en el año 1935 ha sumado 307,842 kilogramos con un valor de 997,693 pesetas contra 1.774,577 en el año anterior y 4.310,504 en 1935, distribuyéndose así: Tejidos de varias clases, 277,192; Géneros de punto, 265,447; Aceite de oliva, 128,260; Corcho y sus manufacturas, 65,033; Productos alimenticios, 64,929; Artículos de perfumería y especialidades farmacéuticas, 53,602; Vinos y licores, 12,695, y Varios, 139,535 pesetas.

Según la Estadística del Uruguay, la importación española alcanzó 687,734 pesos y la exportación a España, 2.096,449.

#### VENEZUELA

Las exportaciones por el puerto de Barcelona a la República de Venezuela en el año 1935 ha consistido en 29,687 bultos que pesaban 1.243,288 kilogramos y estaban valorados en 3.363,921 pesetas, contra 3.131,278 en el año anterior y 3.432,207 pesetas en 1933, distribuidas así: Papel para cigarrillos, 677,591; Aceite de oliva, 677,521; Tejidos de algodón, 368,279; Vinos y licores, 301,834; Comestibles y conservas, 275,825; Medicamentos y específicos, 113,328; Libros impresos, 97,555; Corcho manufacturado, 95,130; Mechas de algodón, 82,686; Cordelería de cáñamo, 68,025; Maquinaria y repuestos, 63,289; Perfumería, jabones y tinturas, 61,578; Carburo de calcio, 57,795; Cuerdas armónicas, 47,743; Naipes, 42,260; Tejidos de seda, 30,141; Imágenes, 26,554; Aguas mineromedicinales, 23,530; Cápsulas metálicas para botellas, 20,719; Tejidos de lino, 19,836; Vidrio y cristal manufacturado, 16,979; Vestidos de lana, 14,707; Yeso manufacturado, 13,934; Películas cinematográficas, 12,432; Anís en grano, 11,499; Bombas hidráulicas, 11,409; Muebles varios, 10,491; Botones, 9,920; Dulces de varias clases, 9,084; Estopa no especificada, 8,522; Artículos de propaganda, 7,261; Materiales para la construcción, 6,804; Materias plásticas, 6,406; Ropa confeccionada, 6,097; Juegos dominó, 5,316; Cartón manufacturado, 4,025; Instrumentos de música, 3,595; Jugo de frutas esterilizado, 3,150; Metales varios manufacturados, 3,039; Madera manufacturada, 2,855; Artículos para deporte, 1,858; Sidra en botellas, 1,706; Juguetes para niños, 1,608, y Cepillos ordinarios, 1,561 pesetas, etcétera.

El total de lo exportado por España a Venezuela en el año de que tratamos ha sumado 6.084,111 pesetas, correspondiendo a Barcelona, 3.363,921; a Vigo, 766,844; a Sevilla, 632,778; a Cádiz, 589,521; a Valencia, 239,934; a Santander, 191,627; a Málaga, 152,939; a Bilbao, 62,830; a Las Palmas, 28,367, y a Santa Cruz de Tenerife, 19,347 pesetas.

Sería cansar a nuestros lectores repetir lo dicho en años anteriores, respecto a las causas y a los remedios de estas deficiencias. Prosigamos trabajando para que nuestras relaciones con aquellas naciones sean cada día más íntimas y esperamos que sus resultados habrán de traducirse en beneficio de las economías respectivas.

**Mariano Viada**





## LA INDUSTRIALIZACIÓN EN LA REPÚBLICA ARGENTINA



Es indudable que las experiencias del monocultivo, casos clásicos de Cuba y del Brasil, han producido serias perturbaciones económicas en los países que, por grado o por fuerza, lo adoptaron.

Hoy día, el monocultivo ha sido substituído, o va substituyéndose por el policultivo. La necesidad impuesta por la pasada gran guerra de que cada país fuese capaz de bastarse a sí mismo, ha contribuído a desarrollar en las naciones, particularmente las iberoamericanas, el instinto de independencia económica sobre la base por ahora, tan solo, de posibilitar el abastecimiento nacional.

Ya España, en 1907 y 1909 echó los primeros cimientos de la industrialización al país. A ello tendrían las leyes de Protección a las industrias, luego sucesivamente mejoradas, y hoy todavía vigentes.

Gracias a esas leyes, la industria española, que hasta entonces sólo consistía en tejidos — prácticamente digna de tenerse en cuenta — derivó hacia la siderurgia, la metalurgia, la química, llegando a la estimable potencialidad que tiene ahora.

Paralelamente a la fuerza de inercia de las leyes protectoras de la industria nacional, justo es reconocer que España, al igual que la mayoría de países neutrales, durante la gran guerra tuvo que instalar industrias para remediar en lo posible el defecto de las importaciones y para atender al obligado auge de las exportaciones motivado por las incesantes demandas de los países beligerantes.

Este mismo proceso, aunque más tardío, como iniciado en plena postguerra, es el desarrollado en la República Argentina.

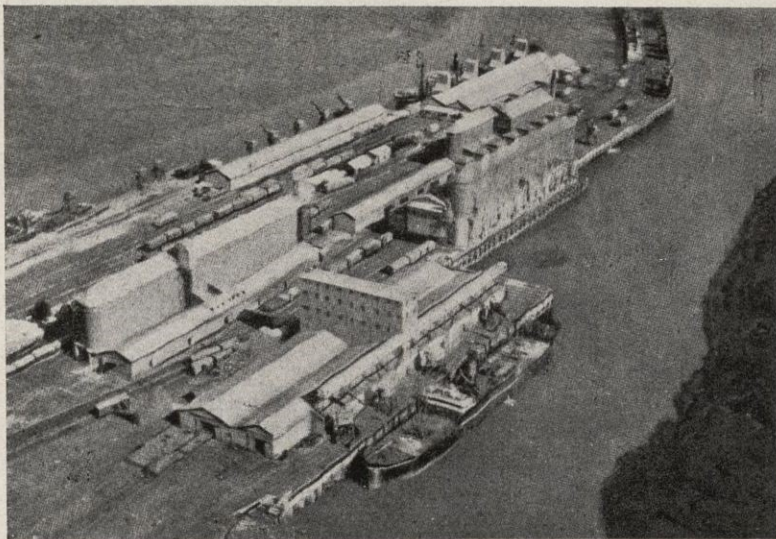
En la anteguerra, y durante ella, la Argentina se bastaba para el desarrollo de su economía con sus clásicas formida-

bles producciones exportadas copiosamente al exterior, de trigo, maíz y quebracho. A estas producciones se fué agregando la de carnes secas, en conserva, y luego, enfiadas o congeladas, de las que se hizo un consumo enorme en la guerra por los beligerantes. Tal incremento ganadero fué enorme, particularmente en los ovinos, porcinos y vacunos, produciéndose razas de engorde que llevaron a la ganadería argentina a su más alto valor. Y con este auge de la industria de frigorífico, la de sus sucedáneos como tripas, pezuñas, y sobre todo, cueros.

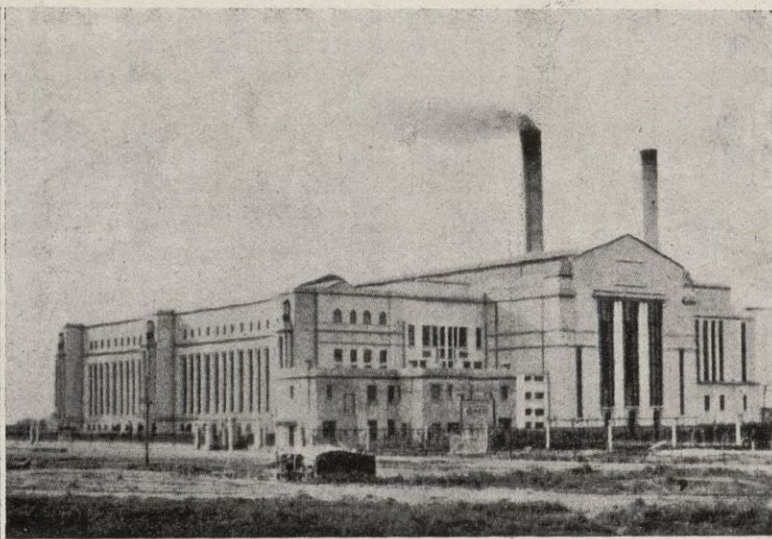
Acabada la guerra, se produjo la reacción en los países anteriormente competidores en el mercado argentino, que asestaron un fuerte golpe a la incipiente industria nacional, al tiempo que los productos clásicos argentinos, cereales y carne, bajaban ruinosamente sus precios.

No se resignó el país — al tener que reducir sus importaciones — a prescindir de los artículos de importación a que estaba acostumbrado, y aprovechando sus fuerzas financieras acometió la impropia tarea de producirlos en el propio territorio. Las nuevas fábricas, hacia 1931, señalaron un importante avance, ya que recibieron protección adecuada contra los competidores del exterior, no sólo por el medio indirecto de la depreciación del peso oro argentino, sino también directamente, aumentando los aranceles y manipulando el control del cambio en forma de favorecer la importación de materias primas a la vez que se imponían obstáculos a la entrada de artículos manufacturados. Siendo de advertir, que a pesar de la depreciación de esos artículos, no sólo no se disminuyó sino que se mantuvo y mejoró la producción de cereales y de ganadería.

Es curioso el fenómeno, pero clara consecuencia de la corriente mundial, que al paso que los países agropecuarios tienden a la industrialización, los países industriales tienden a producir en su propio suelo los artículos agrarios y pecua-



Elevadores de granos en Puerto Galván



Planta de energía eléctrica en Buenos Aires



Pozos petrolíferos en Comodoro Rivadavia



Tallere de montaje y ensayo de automóviles en Buenos Aires

rios de los que hasta ahora han carecido o han estado insuficientemente dotados.

Pero volviendo a la industrialización de la Argentina, podemos hacernos cargo de la potencialidad a que han llegado, con sólo saber que en 1933 había ocupadas en la industria manufacturera argentina, 390,000 personas y que la producción se elevaba a 2,687 millones de pesos argentinos. Y si en 1927 cubría el 28 por 100 de la producción total argentina, en 1933 cubre el 47 por 100, es decir, iguala a la producción de las clásicas industrias extractivas del país: agricultura, ganadería, selvicultura y pesca. Paralelamente, las importaciones han disminuído desde el 40 por 100 del total volumen del comercio exterior del país, a solo el 20 por 100 de dicho volumen, lo que demuestra el desarrollo industrial alcanzado.

Claro, que la Argentina se encuentra todavía en lo que podríamos llamar la primera etapa de la industrialización, y así, vemos que sus manufacturas son solamente las de una elaboración relativamente sencilla y sin grandes complicaciones técnicas: las conservas alimenticias, vinificación, azúcares, molinería, textiles, calzado, etc.

Estas industrias, como se ve, tienden a revalorizar las materias primas que abundantemente produce su suelo, con lo que se crea una industria natural, libre de complicaciones arancelarias exteriores, caso típico de Cataluña en el ramo textil.

Las magníficas lanas y algodones argentinos nutren, al igual que la seda y otros textiles, sus hilaturas y fábricas de tejidos. Los cueros aprovechan la curtición del quebracho, producto tan abundante en el país, y nutren las fábricas de calzados, de suelas, de correas. Las hilaturas argentinas han prosperado tanto, que hoy día funcionan alrededor de 400,000 husos, produciendo la industria textil en la actualidad sobre una tercera parte del total consumo del país en tejidos de algodón; el 60 por 100 en tejidos de lino, y el 80 por 100 de tejidos de lana.

La industria de tejidos de seda también se ha desarrollado en forma extraordinaria durante la última década, y en la actualidad produce crepé, satén, seda estampada y tapicería de muy buena calidad. Hay también muchas fábricas de tejidos de punto que producen surtidos completos de medias, ropa interior, sweters, vestidos de punto para mujer y trajes de baño. La industria del *rayón*, o seda artificial, se concretaba anteriormente a la manufactura de tejidos empleando hilaza importada, pero el año pasado (1935) inició operaciones una fábrica de *rayón* de propiedad francesa que produce acetato de celulosa, mientras que una empresa angloamericana construía una planta para la elaboración de *viscosa*.

De acuerdo con los cálculos más recientes que se han hecho, hay alrededor de 40,000 personas empleadas en la industria textil argentina.

La industria argentina es mayormente la creación del capital y del espíritu emprendedor de los extranjeros. Sin embargo, se nota un interés cada vez más creciente entre los propios argentinos. Como consecuencia de las medidas de control del cambio que se han tomado, las utilidades que en otras épocas iban a parar al extranjero, y particularmente a Europa, se están destinando ahora a la construcción de fábricas; y son muchos los argentinos de la nueva generación que han optado por una carrera industrial o comercial. Entre las empresas manufactureras, y aun entre las subsidiarias de compañías extranjeras, prevalece la tendencia a convertirse gradualmente en organizaciones de carácter nacional. Mientras tanto, la Argentina no cesa de obtener de diversos países, pero en especial de los Estados Unidos y la Gran Bretaña, el capital, la maquinaria y el personal administrativo y técnico que necesita. Como ejemplo comprobante de lo antedicho podría citarse el caso de la fábrica más importante de alpargatas establecida en Buenos Aires, cuyo producto se usa mucho en toda la América del Sur. La importancia de la fábrica la indica el hecho de que produce 7,000 pares de alpargatas por día, y que además tiene una producción diaria de 3,500 pares de zapatos con suela de caucho para *tennis*, los cuales se están haciendo más populares aún que las mismas alpargatas. Esta empresa manufacturera también cerca de 800,000 metros de lona y dril, y como 500,000 metros de telas de algodón. Cuenta con una fábrica completa de tejidos de algodón, pues ésta comprende todos los procedimientos de hilado, tejido, teñido y acabado.

El año pasado se dió el caso extraordinario de mudarse toda una fábrica de tejidos desde la Nueva Inglaterra, en los Estados Unidos, a la República Argentina, y las noticias recibidas indican que le ha ido muy bien allá hasta la fecha.

Es considerable el número de casas industriales de los Estados Unidos y de Europa que han enviado agentes a Buenos Aires, en los últimos años, con el propósito de determinar la conveniencia de establecer fábricas sucursales, como medio de mantener su puesto en un mercado tan importante como es el de la República Argentina. Varias de estas empresas han indicado el propósito de abastecer otros mercados latinoamericanos con productos de fábricas argentinas, llegado el caso de que los Estados vecinos concedan preferencias a aquella República en materia de aranceles y cambio monetario, en la misma forma que muchos manufactureros estadounidenses sostienen sucursales de sus fábricas en el Canadá a fin de obtener los beneficios comerciales concedidos dentro del Imperio Británico.

Otros ejemplos que arrojan luz sobre la complejidad cada vez mayor que se evidencia en la industria argentina saltan a la vista en industrias tales como la del automóvil, la del radio, y la de la maquinaria agrícola. Estas industrias comenzaron sencillamente con la armadura de partes importadas, pero éstas se fabrican ya en gran parte dentro del país. Tres



empresas norteamericanas manufactureras de automóviles, y cinco argentinas distribuidoras de automóviles baratos y medianamente caros, mantienen talleres de montaje. La mayor parte de la carrocería para camiones y ómnibus se fabrica allí, y los manufactureros locales satisfacen casi por completo la demanda de ciertas piezas de repuesto y accesorios, tales como ejes laterales, émbolos de acero y de aluminio, engranajes anulares de primera velocidad, muelles, bornes de acumuladores, muelles Béndix, partes de hierro para la carrocería, tapacubos, paragolpes, adornos, cadenas y gatos.

En cuanto a los aparatos receptores de radio, éstos se han armado en gran escala en la Argentina desde 1931. Actualmente, todos los gabinetes, casi todos los transformadores, el 80 por 100 de los altoparlantes, la mitad de los condensadores y una proporción relativamente menor de las demás partes se fabrican en el país. Dos fuertes compañías norteamericanas y dos europeas han establecido fábricas sucursales, en tanto que otras marcas de reconocida fama son armadas por distribuidores locales. Hállanse, además, numerosos montadores de pequeños receptores. En el año de 1933, cuando resultaba difícil comprar válvulas en los Estados Unidos debido al control del cambio en la Argentina, reunieron diez de los importadores y montadores más prominentes de este último país y fundaron una compañía para montar válvulas.

Los refrigeradores eléctricos, y muchos otros artefactos y dispositivos de equipos para el hogar y la industria, son fabricados o armados en el país, que cuenta también con dos fábricas sucursales de empresas extranjeras productoras de lámparas incandescentes.

Cuatro fábricas de neumáticos, sucursales de compañías norteamericanas y europeas, proveen aproximadamente el 85 por 100 del consumo nacional. Además de cubiertas y cámaras neumáticas, la industria cauchera argentina produce suelas y tacones, mangas de agua y tubos, empaquetaduras, correas de transmisión, cajas para acumuladores, zapatos de lona con suelas de caucho, alambre forrado, guantes, corsés y fajas, globitos y otros juguetes, pavimentos y esteras, gorros para el baño, y varios artículos de farmacia. Las importaciones de artículos de caucho declinaron de 9,110 toneladas métricas en 1930 a 3,212 toneladas en 1935, en tanto que las importaciones de caucho crudo aumentaron de 777 a 5,535 toneladas en el mismo período.

La República Argentina no produce carbón mineral en cantidades de importancia comercial; y, por otra parte, si bien se dice que existen en su territorio grandes depósitos de hierro, el mineral es de mala calidad y no se halla en lugares de fácil acceso. Estas limitaciones han impedido el desarrollo de la industria básica del hierro y el acero, aunque sí prospera una industria secundaria de bastante importancia que utiliza el hierro viejo, e importa hierro en lingotes o en planchas. Entre los artículos principales que se producen cabe mencionar el acero de construcción, aperos agrícola-

las, tubería de hierro colado, efectos sanitarios, calderas, muebles de oficina, camas de metal y equipo de hospital, cadenas, tornillos, tuercas, pernos, clavos, bombas, molinos de viento, tanques, estufas, cojines, material para cercas y herramientas. Allí se fabrican o se arman equipos mecánicos para la agricultura, así como locomotoras, tranvías y material rodante. Prácticamente la totalidad de los envases de lata que usan las industrias de la carne, de las frutas en conserva y del petróleo, son fabricados en el país; y también las tapitas de las botellas de cerveza y de bebidas gaseosas. Durante los últimos diez años la demanda de la hojalata ha alcanzado un promedio anual de 87 millones de libras.

De las fundiciones nacionales salen toda clase de artículos fundidos en bronce; mas se importa cobre electrolítico para la fabricación de alambre y cable.

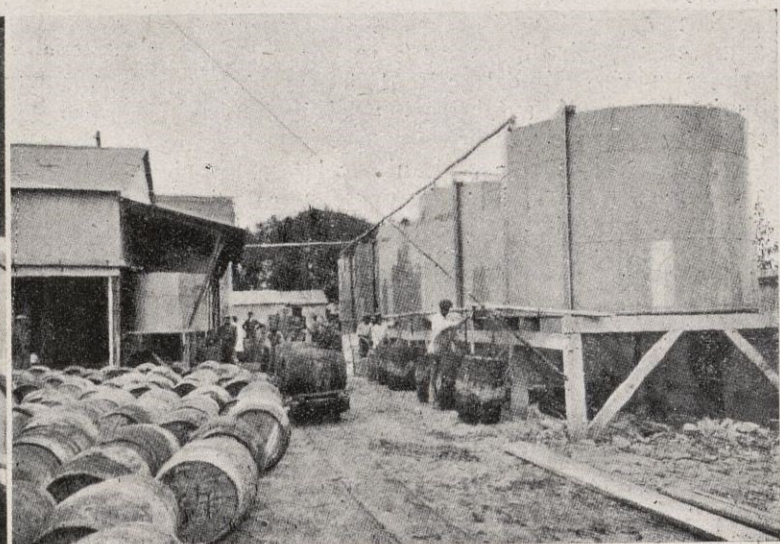
No obstante el progreso evidente en la manufactura de objetos de metal, y, hasta cierto punto, debido al crecimiento de la industria secundaria del acero, la Argentina era considerada en el año de 1935 como uno de los mejores mercados importadores de artículos de hierro y acero.

En el pasado se había considerado indispensable la yuxtaposición del carbón mineral y del acero para poder alcanzar algún progreso en materia de industrialización, pues las industrias pesadas han constituido la piedra angular de la estructura industrial en la Gran Bretaña, Bélgica, Alemania y Estados Unidos. Sin embargo, con posterioridad a la Gran Guerra ha surgido un nuevo tipo de industrialización, limitado casi exclusivamente a las industrias más ligeras, que se basa en una tecnología enteramente nueva y utiliza el petróleo o la energía eléctrica. La Argentina depende aún en gran parte de la importación de carbón mineral para la generación de fuerza eléctrica, pero ya se está generalizando el uso del petróleo en las industrias manufactureras. El Gobierno ha fomentado mucho el desarrollo de fuentes petrolíferas nacionales, y en 1935 la producción de crudos llegó a un total de 14,294,000 barriles. A pesar de esto, y en vista de que el consumo local ha aumentado con una rapidez todavía mayor, también aumentó en dicho año la importación de petróleos crudos para ser refinados en la Argentina. La generación de energía eléctrica acusa un incremento constante, en tanto que las importaciones de carbón mineral se han mantenido a un nivel relativamente fijo en los últimos años. En 1934 el valor de los productos de petróleo consumidos en la Argentina ascendió a la suma de 245 millones de pesos (de la cual 163 millones de pesos correspondían a la producción nacional), comparado con el consumo de carbón mineral que alcanzó un valor de 65 millones de pesos.

Obsérvase que en la nueva industrialización la química es una de las columnas fundamentales, junto con el petróleo y la dinamo, tal como fueran el carbón mineral y el hierro los pilares de la anterior revolución industrial. La expansión de la industria química argentina en los últimos años podría tomarse, por lo tanto, como la medida aproximada que de-



Una bodega de vinos en Mendoza



Tanques de almacenaje de sulfuro de calcio



Refinadora moderna de azúcar en Tucumán

La edificación en la Argentina

termina el progreso total de la industrialización en el país. El acontecimiento sobresaliente registrado recientemente en este campo fué la consolidación que tuvo lugar en 1935 entre poderosos intereses británicos y norteamericanos, los cuales constituyeron una sociedad anónima argentina para servir de base a una industria capaz de satisfacer todas las necesidades de la nación en cuanto a productos químicos. Ciertos intereses angloamericanos han estado investigando, además, la posibilidad de producir álcalis en la Argentina o en el Brasil. Actualmente, el carbonato de sodio y la soda cáustica están entre los productos que en mayor cantidad se importan a la Argentina.

La fabricación de específicos garrapaticidas y para curar la sarna, y la de productos de fumigación e insecticidas ha alcanzado ya alguna importancia. Una fábrica establecida por el Gobierno en 1917 produce sulfato de aluminio para aclarar el agua, y los insecticidas más populares para el uso casero los preparan las compañías petroleras. La producción de alcohol industrial en el año de 1934 fué de 4.612,677 galones, obtenidos de la industria azucarera; 697,533 galones fabricados de cereales, y 775,879 galones de la industria vitivinícola; indicando los impuestos cobrados en 1935 sobre la producción, que ésta aumentó considerablemente en dicho año.

Son varias las fábricas de pintura que hay en el país, aunque es preciso importar la mayor parte de las materias primas, a excepción del aceite de linaza. Ya en el año de 1935 había comenzado la fabricación del óxido de cinc en grande escala, y para muy en breve se espera la apertura de una fábrica de barnices a base de nitrocelulosa, propiedad de una empresa extranjera. Por otra parte, se calcula que el 90 por 100 de la tinta de imprenta y no menos de la mitad de las tintas de color que se usan en el país son de producción nacional, la que ha registrado un incremento continuo y constante con la expansión de las artes tipográficas.

La manufactura local de cosméticos y otros artículos de tocador se ha desarrollado a tal extremo que la Argentina no depende ya, casi en lo absoluto, de la importación para satisfacer la demanda nacional. Allá se preparan muchos de marcas norteamericanas y europeas, ya sea en fábricas sucursales o mediante arreglos con laboratorios establecidos en el país. El jabón ha sido, desde hace mucho tiempo, uno de los productos más importantes de la industria manufacturera argentina. También se ha notado un crecimiento extraordi-

nario en la industria de productos farmacéuticos, especialmente en lo que respecta a preparaciones en forma de específicos. Hay, además, un número de específicos de origen extranjero que se envasan en el país. Cabe mencionar, entre las manufacturas químicas de importancias, los fósforos y los artículos de resina de fenol.

La República Argentina produce cerca de las tres cuartas partes del extracto de quebracho que se obtiene en el mundo. Como bien sabrá el lector, se trata de un producto que se usa extensamente en el curtido de cueros. Desde el 1923 hasta 1932, ambos inclusive, el promedio anual de la producción alcanzó a cerca de 400 millones de libras, con un valor anual medio de 15 millones de dólares. Después de varios años de superproducción y bajos precios, se pudo efectuar en el mes de noviembre de 1934, bajo los auspicios del Gobierno, un convenio general de mercadeo en el que participaron todos los productores importantes de la Argentina y el Paraguay, y desde entonces existe una comisión de control encargada de asignar cuotas de ventas. En apoyo de los esfuerzos de la comisión, que trata de disminuir la exportación de rollizos de quebracho a la vez que estimula la del extracto, el Ministerio de Agricultura de la Argentina expidió el 29 de agosto de 1935 un decreto que prohíbe la exportación de rollizos clasificados como de segunda clase.

Como sucedía en los Estados Unidos hasta hace poco tiempo, la carne en conserva es la más importante de las manufacturas que produce la República Argentina. Sin contar los establecimientos pequeños que venden exclusivamente al mercado local, los frigoríficos emplean cerca de 30,000 personas y embarcan anualmente al extranjero productos por un valor aproximado de 100 millones de dólares. La mayor parte de esta suma se refiere a carnes enfiadas de res y de carnero, pero las exportaciones de carnes en conservas y de extracto de la carne revisten también considerable importancia. En el año de 1933 la Argentina produjo el 85 por 100 de las carnes enfiadas exportadas en el mundo, correspondiendo a sus vecinos el Brasil y el Uruguay la mayor parte del 15 por 100 restante; si bien los dominios de la Gran Bretaña han realizado bastante progreso en la exportación de carnes enfiadas, desde la famosa conferencia de Ottawa. La Gran Bretaña es el único mercado de importancia que consume carnes enfiadas, e importa además cantidades considerables de carne congelada y conservada.

Es de notar en este renglón, que debido a las actuales difíciles circunstancias por que atraviesa España, el público español ha ido perdiendo la prevención que tenía hacia las carnes congeladas que desde hace algunos días se expenden ya en los mercados de Madrid y Barcelona. España a este respecto, dada su pobreza tradicional en vacunos, puede ser, a partir de ahora, un gran mercado consumidor de carnes argentinas, particularmente enfriadas, congeladas y conservadas en forma de Corned Beef, artículo que ha tenido últimamente tan gran aceptación por su bondad y baratura, que en el momento de escribir estas líneas se han agotado las cuantiosas existencias que tenía el mercado de Barcelona.

Además de los cueros, pueden citarse entre los subproductos de la matanza de ganado y el envase de carnes: abonos, sebo, estearina, sangre seca, huesos, astas vacunas, ceniza de huesos, glicerina y cola.

Las exportaciones de manteca de cerdo no han sido jamás de mayor consideración, pero conviene anotar que los embarques de este producto aumentaron desde 2,865 toneladas en 1934 hasta 7,920 toneladas en 1935. Por otra parte, las exportaciones de sebo y otras grasas de res alcanzaron la cantidad de 63,000 toneladas en 1935, calculándosele al primero un valor cinco veces mayor que el de la manteca de cerdo exportada.

El comercio de las carnes demuestra, con singular claridad, cómo depende el país de los mercados extranjeros, si bien en este caso, como en otros más, es cada vez mayor la proporción del total producido destinado al consumo interno. La República Argentina se encuentra, de un lado, frente a la política de independencia económica y de preferencia colonial que han adoptado los países europeos; y, del otro, ante el incremento en la población y el poder adquisitivo que, productos de la industrialización nacional, ofrecen un mercado más satisfactorio en el propio país. Las estadísticas oficiales correspondientes al año de 1934 indican que el 70 por 100 de las reses y cerdos, y el 45 por 100 de los carneros faenados estaban destinados al consumo interno.

Entre los productos de lechería, la caseína producida en 1934 — 20,823 toneladas métricas — fué exportada casi en su totalidad. Las exportaciones de manteca fluctúan continuamente, pero desde el período 1923-24 han ido en escala descendente. El queso se consume mayormente en el país. En general, las perspectivas de la industria lechera están íntimamente vinculadas a la expansión del mercado local.

También tienden a disminuir las exportaciones de harina de trigo, según las estadísticas de los últimos años, si bien han sido considerables los embarques de este cereal. Al hecho de que todos los países tienen su propia industria molinera se debe el que las exportaciones de harina hayan disminuído. La industria molinera no es nueva en la República Argen-

tina, pero ella depende especialmente para su subsistencia del consumo nacional de harina. El país, por otra parte, continúa exportando trigo para abastecer las industrias molineras de otros países.

Las industrias del vino y del azúcar satisfacen las necesidades del consumo nacional, pero no han logrado establecer el negocio de exportación en cantidades apreciables. Ambas pasaron momentos verdaderamente difíciles debido a exceso de producción, pero con la ayuda del Gobierno están sometándose a normas racionales que auguran su rehabilitación.

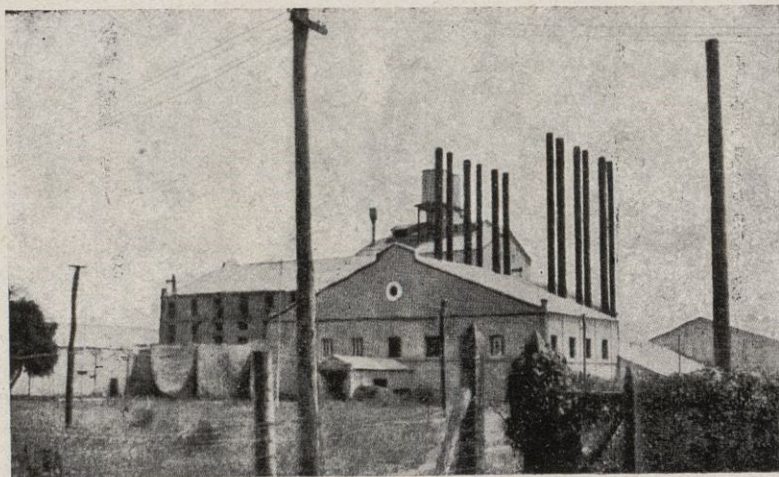
El espacio de que disponemos no nos permite citar todos los productos alimenticios que se preparan en la República Argentina, pero no debemos concluir este artículo sin mencionar algunas de las industrias principales, con el número de personas que emplean, a saber: cerveceras, 5,000; bebidas no alcohólicas, 1,500; bizcochos y galletitas, 2,200; fideos, 1,300; frutas, legumbres y pescado en conserva, 2,000; chocolate y confecciones, 1,500, y pastas de tomates, 300. La industria del aceite vegetal va adquiriendo proporciones de importancia, y no hace mucho tiempo se establecieron dos fábricas de aceite de algodón, propiedad de intereses norteamericanos. El cultivo del tabaco y la elaboración de cigarrillos y cigarrillos, empleando hoja nacional e importada, dan muestras de progreso real y efectivo.

Otros ramos de la industria manufacturera que tan sólo se pueden citar en este escrito son la fabricación de papel, que ha aumentado en un 50 por 100 en los últimos cuatro años; el cemento *Portland*, el yeso, los ladrillos, los azulejos y otros materiales de construcción; el vidrio, los artículos de alfarería y productos refractarios; artefactos sanitarios de porcelana; muebles, cajas y toneles; sacos fabricados de arpillera importada, e hilazas de yute y cáñamo; sombreros, calzado, ropa hecha, y centenares de prendas de vestir. La lista es ya tan larga que se necesitarían muchas páginas aun cuando sólo fuese para catalogar los distintos renglones de la industria argentina.

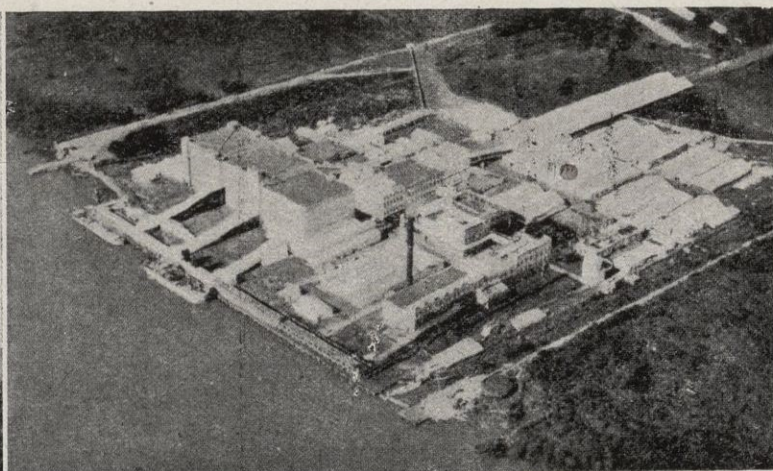
Y ya que de la industrialización argentina hemos hablado, no queremos cerrar este artículo sin dedicar un recuerdo a la antigua «*Deutsche Uebersee Amerikanische Electricität Gessellschaft*», hoy «*Compañía Hispanoamericana de Electricidad*», que proporciona energía eléctrica suficiente para luz, fuerza y tracción, no sólo a la capital Buenos Aires, sino a otras importantes ciudades argentinas, estando actualmente dirigida por nuestro buen amigo, el ex Director de MERCURIO.

Quizá la Compañía citada fué la primera gran empresa industrial que se estableció en Buenos Aires, y durante mucho tiempo sus instalaciones han marchado a la cabeza de la industrialización del país, al que le ha dado un gran impulso económico.

**Paul de Monjoy**



Fábrica de extracto de quebracho



Un frigorífico en el río Paraná



# LAS GRANDES INDUSTRIAS NACIONALES

## CAPELLADES - BARCELONA

Una visita a la gran fábrica de papel y pastas filtro marca «La Giralda de Sevilla»



ANTE todo, hemos de expresar aquí, en agradecimiento a las atenciones recibidas de **don Francisco Fornt Valls** durante la visita a su importante fábrica, en Capellades, nuestra admiración y nuestro aplauso por tan notable avance industrial, que al honrar a su distinguido director, honra también a Cataluña y a España.

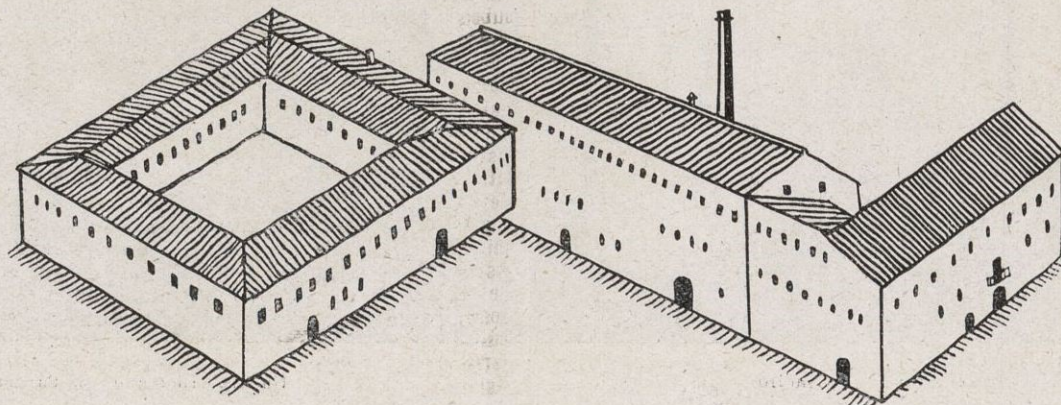
A pesar de las contrariedades propias de la inquieta época transaccional en que vivimos, la inagotable vitalidad y ansia progresiva de nuestras actividades industriales se demuestran, creadoras y sostenidas, día a día, con mayor pujanza, no sólo para abastecer las exigencias del mercado nacional, sino aun para independizarnos de la producción ajena, llevando más allá de las fronteras y los mares el fruto de nuestra inteligencia y nuestro acusado esfuerzo.

Buena prueba de ello obtuvimos, confirmándolo, en la visita que hace pocos días tuvimos ocasión de realizar a la importantísima manufactura **Fabricación especial de papel y pastas filtro** que en Capellades posee y dirige admirablemente el aventajado industrial **don Francisco Fornt Valls**, la más importante, en su especialidad, de España y seguramente una de las más remarcables de Europa, ya que así por los procedimientos industriales empleados, por la insuperable maquinaria y utillaje y por la variada y completa gama de clases y artículos fabricados, puede resistir ventajosamente la comparación con las más renombradas.

Los principales tipos de fabricación son papeles y pastas, así los de uso corriente como las clases especiales; **papel plano**; **papel plegado**; **papel esponjoso**; **papel filtro lavado al ácido**; **sin lavar y químicamente puro**; **papel cuadrado, en resmas**; **papeles para aparatos filtradores**, así los llamados «Capillery» como para los «Iltis», unos y otros fabricados en todas calidades y tamaños. **Pasta filtro para destiladores**, en panes o en paquetes; **Pasta filtro** fibra muy larga, lavable; **Discos para cafeteras Exprés**, en todos los tamaños, y cuanto con este científico y delicado ramo se relaciona.

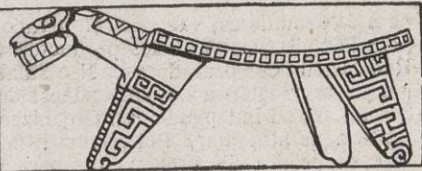
En los más importantes laboratorios, farmacias, destilerías, licorerías, refinerías de aceite y similares, fué pronto conocida y estimada la marca de selección **La Giralda de Sevilla**, y no sólo imponía rápidamente su supremacía por las innegables condiciones de perfección y bondad absoluta, sino que aseguraba cada día más la perseverancia de sus numerosos clientes.

A este resonante éxito no fué seguramente ajeno el buen nombre industrial, la serenidad y diligencia del director propietario de esta importante manufactura **don Francisco Fornt Valls**, que con innegables dotes especiales de actividad y honorabilidad comarcal insuperables ha venido luchando constantemente para su perfección y acrecentamiento desde el año 1860, en que la fundó, hasta ver hoy su completo y reconocido éxito, tan resonante justó como justamente merecido. ■■■





# NOTAS DE AMERICA



## ARGENTINA

**La Hierba Mate en la Argentina.** — El Ministerio de Agricultura de la Argentina ha dado a conocer a la Comisión Reguladora de la Producción y Comercio de la Hierba Mate el censo que acaba de terminar. Según el citado censo fueron censadas 7,650 explotaciones, las cuales tienen plantadas 63,064 hectáreas. El número de plantas originarias ascendió a 64.958,377, habiendo en la fecha del censo 53.976,577. La cosecha de hierba mate canchada en 1934 alcanzó a 63.874,404 kilogramos y en 1935 a 75.361,099. He aquí las cifras parciales: Explotaciones censadas: en Misiones, 7,461; hectáreas plantadas, 57,933; plantas originarias, 60.618,336; actuales, 50.269,091; cosecha de hierba en 1934, 60.262,389 kilogramos; cosecha en 1935, 71.212,649 kilogramos. En Corrientes, explotaciones censadas, 188; hectáreas plantadas, 5,128; número de plantas originarias, 4.337,913; número de plantas actuales, 3.705,361; cosecha de hierba mate canchada en 1934, 3.609,658 kilogramos; cosecha en 1935, 4.149,050; en Tucumán, explotaciones censadas, 1; hectáreas plantadas, 2; plantas originarias, 2,128; plantas actuales, 2,125; cosecha en 1934, 2,357 kilogramos (no hay datos de 1935). El total de las tres cosechas últimas censadas es el siguiente: 1933, 51.027,476 kilogramos; 1934, 63.874,404; 1935, 75.361,099 kilogramos. Esta Comisión Reguladora de la Producción y Comercio de la Hierba Mate es uno de los organismos creados por el Gobierno argentino para regular la economía del país. Dichos organismos son hasta la fecha los siguientes: Junta Nacional de Carnes; Junta Reguladora de Vinos; Comisión Nacional de Granos y Elevadores; Comisión Nacional del Azúcar; Comisión de Fibras Textiles; Comisión Nacional del Extracto de Quebracho; Junta Nacional de Hierba Mate; Junta Reguladora de Granos; Junta Reguladora de la Industria Lechera; Comisión Nacional del Aceite; Comisión de Productos Alimenticios Nacionales, y Junta Nacional del Algodón.

**La industria lechera en la Argentina.** — En el año 1935 se han exportado de la Argentina 6,433 toneladas de manteca contra 8,046 en el año anterior, dirigiéndose 3,394 a la Gran Bretaña, 1,041 al Africa del Norte, 662 a los Estados Unidos, 609 a Alemania, 627 a Francia, 68 a Italia, 28 al Perú, 23 a Trinidad, 19 a Venezuela, etc.; 1,414 toneladas de queso contra 1,354 en 1934, mandándose 859 a los Estados Unidos, 225 al Africa del Norte, 71 al Paraguay, 69 al Perú, 60 a Italia, 54 a Venezuela, 33 a Egipto, etc., y 17,354 toneladas de caseína contra 20,783 en el año anterior, exportándose 7,719 a Alemania, 2,95 a la Gran Bretaña, 1,232 a Finlandia, 1,175 a España, 987 al Japón, 970 a Estados Unidos, 730 a Suecia, 468 a los Países Bajos, 330 a Lantonia, 181 al Archipiélago malayo, 162 toneladas a Bélgica, etc.



## BRASIL

**La navegación aérea en el Brasil.** — El Gobierno federal continúa incrementando la navegación aérea, subvencionando actualmente las dos líneas de San Pablo a Corumba y a Cuiabá, con 1,865 kilómetros de extensión y Belem-Manaos, con 1,500. El Poder Legislativo autorizó recientemente la celebración de un contrato con el Aerolloyd Iguassú, S. A., para la línea de Curitiba a Fe de Iguassú. Algunos Estados como Río Grande del Sur, Santa Catalina, Paraná y Sao Paulo auxilian también los servicios de navegación aérea. Las compañías que mantuvieron regularmente sus servicios son la « Varig » (Viacao Aérea Rio-Grandense), el Aerolloyd Iguassú, con sede en Curitiba y que vuela a Florianopolis y San Pablo, y la Vasp (Viacao Aérea Sao Paulo) que tiene la línea a Río Preto y que proyecta la línea Sao Paulo-Río de Janeiro. El Sindicato Condor Limitada mejoró su flota y extendió hasta Fortaleza la línea iniciada en Porto Alegre, prolongando para el Sur, para Buenos Aires y Santiago de Chile, en tráfico, en combinación con la línea internacional Stuttgart-Natal, de la Deutsche Luft-hansa. La Fanair do Brasil, además de mantener regular la línea Belem-Porto Alegre, inició otra de Río de Janeiro a Fortaleza. Las comunicaciones con Europa continuaron haciéndose con regularidad y rapidez por la Air France, la Deutsche Luft-hansa A. G. y la línea de dirigibles Zeppelin y con América por la Panamerican Airways Inc.,

que mantiene la línea Buenos Aires-Miami. La unión con Bolivia en Corumba se hace con el Línea Aérea Boliviano, después de una interrupción motivada por el conflicto del Chaco. Existen en la actualidad en el Brasil cuarenta y un aeropuertos y campos de aterrizaje fiscalizados. Para no depender de la industria extranjera fueron iniciados en septiembre de 1935 los trabajos para la instalación de una fábrica de aviones en Lagoa Santa, Minas Geraes.



## COLOMBIA



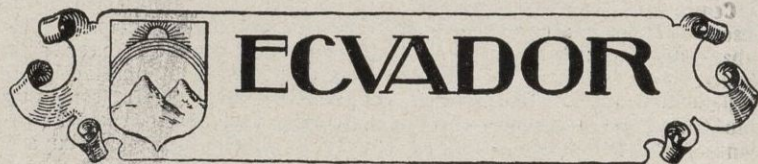
**La Oficina de Fomento Industrial de Colombia.** — Anexa al Ministerio de Industrias y Trabajo se ha constituido la Oficina de Fomento y Promoción de Industrias Colombianas, cuyos fines principales son: Fomentar el consumo de artículos de producción nacional; fomentar en Colombia la producción de aquellos artículos que por su índole sean susceptibles de ser producidos económicamente; fomentar la agricultura nacional por todos los medios a su alcance, prestando apoyo a las iniciativas del Gobierno en favor de la agricultura y luchando contra las medidas que le sean desfavorables. Será objeto de constante preocupación de la institución el fomento de las pequeñas industrias, ya sean agrícolas o de fabricación; trabajar por conseguir las reformas de orden legal que se consideren convenientes sobre aranceles aduaneros, sistemas y tarifas de transportes, impuestos y gravámenes; fomentar las industrias extractivas y las fuentes de suministro, a fin de facilitar las materias primas y la creación de nuevas fuentes de riqueza nacional; trabajar por la expansión del comercio exterior de Colombia, a base de reciprocidad; trabajar por la implantación en Colombia de Bancos industriales, cooperativas, etc.; prestar esmerada atención a las relaciones entre el industrial y el obrero y a los problemas concernientes y trabajar por todo aquello que contribuya a crear y sostener una sana economía colombiana.



**La Primera Convención de Pesca en Talcahuano.** — Próximamente se celebrará en Talcahuano la Primera Convención Nacional de Pesca de Chile, en la que tomarán parte los delegados de los sindicatos, asociaciones o núcleos de pescadores establecidos o que laboren en los distintos puertos y caletas del territorio de la República; los industriales, fabricantes o propietarios de empresas pesqueras que se dediquen a la elaboración de productos derivados; los regidores o funcionarios municipales que formen parte de las respectivas comisiones de subsistencias, por sí o en representación de los correspondientes Municipios; los funcionarios técnicos y administrativos de los servicios de pesca; los miembros o representantes de los clubs de pesca; los de las Comisiones de Legislación Social y de Industria del Congreso Nacional; los de Cooperativas, Colonias pesqueras y agropesqueras, en funciones o en formación; los de la Dirección de los Ferrocarriles del Estado, y en general, de las empresas de transportes, terrestres y marítimas; las autoridades marítimas que tienen a su cargo la matrícula de los pescadores y de todo lo relacionado con los servicios de zarpe y policía marítima, y las personas especialmente invitadas por el Comité organizador. Se estudiarán los siguientes asuntos: I Comisión. Asuntos sociales. Deberes del Estado en bien de la pesquería. Seguros de accidentes del trabajo, maternidad, vejez e incapacidad y paro forzoso. Riesgos de vida. Protección familiar. Instituciones de carácter cultural. Escuelas. Poblaciones para pescadores. Expropiación de los terrenos que ocupen los pescadores en las diferentes caletas del país. Asuntos económicos. Crédito pesquero. Tarifas ferroviarias y facilidades de transporte. Impuestos y arbitrios. Cooperativas de producción y consumo. Medios armónicos de abaratar e intensificar el consumo de pescados y mariscos. Industrialización de los productos del mar con fines de exportación. Riqueza de la fauna marítima de Chile. Frigori-

ficos distribuidores, vagones refrigerados y cámaras de almacenamiento para la conservación de los productos. Cocinas y restaurantes populares. Radicación de pescadores. Necesidad de construir puertos y caletas pesqueras y defensa de poblaciones. Colonias agropesqueras. El pescador industrial independiente. Organización. Pesca costanera y litoránea y pesca de alta mar. Policía marítima y auxilio de los pescadores en caso de peligro. Buques madres para la orientación de las flotillas de pesca y barcos recolectadores de productos. Radiodifusión pesquera. Anuncios meteorológicos. Caza marina. Ayuda mutua entre los pescadores en el ejercicio de sus faenas. Pesca fluvial y lacustre. Protección y difusión de las especies útiles al hombre. Explotación y aprovechamiento racional de las especies dañinas. Carta pesquera. Asuntos varios. Derechos y obligaciones del pescador. Derechos y obligaciones del industrial y de los intermediarios. Cooperación del Estado y de las Municipalidades. Cartilla para pescadores. Unión gremial. La pesca marítima y fluvial como atracción al turismo.

**El intercambio de Chile en 1935** — La importación de Chile en el año 1935 alcanzó 303.660,800 pesos contra 241.713,600 en el año anterior, correspondiendo 50.443,400 a productos de la industria extractiva (carbón y combustibles minerales, 16.290,500; vegetales alimenticios estimulantes, 11.088,400; cereales, 6.026,300; materias primas oleaginosas de origen vegetal en bruto, 4.439,300; animales vivos, 2.982,300; minerales metálicos, 2.897,900, etc.); 244.628,200 a productos de la industria manufacturera (hilados, 19.034,100; tejidos, 38.615,800; maquinaria, útiles y herramientas para minería, agricultura, etc., 21.931,500; betunes, resinas y aceites industriales, 17.361,800; hierro y acero sin elaborar, 16.797,900; vehículos no especificados, 12.828,700; azúcares y sus derivados, 11.357,800; artefactos de hierro, acero y otros metales, 14.082,900 pesos, etc.), y 8.587,200 a metales preciosos. La exportación ascendió a 473.078,400 pesos contra 469.832,000 en el año 1934, distribuyéndose así: minerales metálicos, 214.619,400; fertilizantes y yodo, 147.316,400; lanas y otros textiles, 21.051,300; leguminosas, 19.773,600; cereales, 10.772,400; cueros y otros despojos de animales, 10.126,600; metales preciosos, 8.690,700; carnes y cecinas, 5.068,200; frutas, tubérculos y hortalizas, 4.446,800; carbón y combustibles minerales, 3.498,800; materias primas textiles de origen vegetal, 3.461,600; avicultura, apicultura y sericultura, 2.031,600; forrajes, 2.004,700; féculas, harinas y sus residuos, 2.233,700; conservas y alimentos preparados, 2.033,100; maderas sin labrar, 1.874,300 pesos, etcétera.



**La Comisión Permanente para el Estudio de Tratados Comerciales.** — Por Decreto del Presidente de la República se ha creado en Quito la Comisión Permanente para el Estudio de Tratados Comerciales, que funcionará adscrita al Ministerio de Relaciones Exteriores y de Comercio. Esta Comisión estará integrada por el jefe de la Sección de Comercio del Ministerio de Relaciones Exteriores, quien la presidirá, por el Director del Departamento Técnico del Ministerio de Hacienda, por el jefe de la Sección de Asuntos Consulares, por un representante del Ministerio de Previsión Social, Agricultura y Fomento y por un representante de la Federación de Cámaras de Comercio, Agricultura e Industrias. Actuará como Secretario de la Comisión el ayudante de la Sección de Comercio del Ministerio de Relaciones Exteriores. La Comisión queda encargada del estudio de los tratados comerciales vigentes, de formular los proyectos para nuevos tratados y de estudiar las propuestas de convenio de esta índole que presentaren los Gobiernos extranjeros. Los Ministros de Estado suministrarán a la Comisión todos los datos que éste les solicite, y, además, todas aquellas informaciones o sugerencias que creyera conveniente llevar a su conocimiento. La Comisión funcionará en el Ministerio de Relaciones Exteriores y deberá sesionar, por lo menos un día, quincenalmente. Además designará de su seno, en Comisión, a las personas que deban realizar estudios y presentar informes sobre determinadas materias. A su vez, los informes de la Comisión serán elevados a la consideración del Ministro de Relaciones Exteriores, para que éste, de acuerdo con el Ministro de Hacienda, resuelva, en definitiva, lo más conveniente. Quedan encargados de la ejecución de este Decreto los Ministros de Relaciones Exteriores, y Comercio, de Hacienda y de Previsión Social, Agricultura y Fomento.



**Política financiera de El Salvador.** — La Asamblea Nacional Legislativa de El Salvador ha autorizado al Poder Ejecutivo para que envíe un delegado financiero a la ciudad de Nueva York, quien, en represen-

tación de la República, podrá firmar, ad-referéndum, un convenio de reajuste de nuestra deuda externa, sin apartarse de las siguientes bases: a) Rebaja en los tipos de interés de las tres series de bonos, en forma tal que la suma total a pagarse por intereses no exceda anualmente del 4'05 por 100 sobre el total de bonos en circulación, dejando facultad de asignar tipos de interés distintos a cada serie de bonos en la forma más conveniente a los intereses de la República; b) Fijación de una cuota de amortización que no exceda inicialmente del 1 por 100 del total adeudado en la actualidad, aumentando gradualmente en el transcurso del tiempo para la economía de intereses en razón de los bonos retirados; c) I. Condonación de los certificados de la serie B; II. Condonación del 85 por 100 del principal de los certificados serie C; III. Condonación total de intereses de los certificados series B y C; IV. Fijación de una cuota anual de servicio que no exceda de 850,000 dólares que se aplicará al pago de intereses, amortización de bonos y redención del principal de los certificados bonos C al 15 por 100, y V. Reconocimiento al Comité de Tenedores de Bonos de una suma no mayor de 200,000 dólares en efectivo para cubrir los gastos necesarios en conexión con el resello de los bonos y cupones, etc., siendo entendido que ninguna parte de dicha suma deberá ser aplicada a compensación o remuneración del Comité o de los Tenedores de Bonos que el Comité representa.

**El bálsamo de El Salvador.** — Considerando que existe en algunas naciones extranjeras la creencia errónea de que el bálsamo — producto exclusivo de El Salvador — es originario de otros países, lo que irroga grave perjuicio a los intereses nacionales y que se debe en gran parte a que en los envases en que se exporta este producto no se hace constar claramente que es originario de aquella República, se ha acordado que todo envase, tanto interno como externo, que contenga bálsamo destinado a la exportación, deberá tener impresa con gruesos caracteres, en lugar visible, la siguiente frase: «Bálsamo de El Salvador», quedando a salvo de los exportadores para hacer constar, además, en dichos envases, la marca de fábrica y comercio que hayan registrado conforme a la ley, penándose las contravenciones con una multa de 25 colones por cada envase. Para la exportación de dicho bálsamo es obligatorio el certificado de análisis donde conste su estado de pureza

## ESTADOS UNIDOS

**Las inversiones de capital norteamericano en América.** — Según datos recopilados recientemente las inversiones de capital norteamericano en las repúblicas de América, ascendían en 31 de diciembre de 1935 a 4,868 millones dólares, de ellos 3,320 millones en inversiones directas y 1,548 millones en inversiones indirectas. El total se distribuye como sigue: Argentina, 753 millones dólares; Bolivia, 118 millones; Brasil, 552 millones; Chile, 682 millones; Colombia, 272 millones; Costa Rica, 32 millones; Cuba, 951 millones; Ecuador, 15 millones; El Salvador, 33 millones; Guatemala, 72 millones; Haití, 25 millones; Honduras, 66 millones; México, 635 millones; Nicaragua, 13 millones; Panamá, 42 millones; Paraguay, 13 millones; Perú, 189 millones; Dominicana, 85 millones; Uruguay, 86 millones, y Venezuela, 234 millones dólares.



**El tratado comercial con los Estados Unidos de Norteamérica.** — Según el tratado comercial firmado recientemente entre Guatemala y los Estados Unidos de Norteamérica, los artículos cultivados, producidos o manufacturados en este último país se eximirán a su importación en Guatemala de derechos aduaneros ordinarios que excedan a los establecidos en una lista especial. También estarán exentos de otros derechos, impuestos, contribuciones, cargas o exacciones superiores a los que pesen el día de la firma. Igual sucederá con los artículos de Guatemala a su introducción en los Estados Unidos. Guatemala no impondrá prohibición alguna ni cuotas de importación o aduaneras, licencias de importación ni otra forma de reglamento cuantitativo, obren o no en conexión con agencias de control centralizado, sobre la importación o venta de ninguno de los artículos cultivados, producidos o manufacturados en los Estados Unidos de América, que se enumeran en una lista especial, ni tampoco los Estados Unidos a los de Guatemala. En caso de que el Gobierno de Guatemala o el de los Estados Unidos establezcan o mantengan monopolio oficial o agencia centralizada para la importación o venta de determinados artículos, el Gobierno que establezca o mantenga dichos monopolios o agencias centralizadas, se con-

siderarán amistosamente las representaciones que se harán al otro Gobierno con respecto a las parcialidades alegadas contra su comercio en conexión con compras por tal monopolio o agencia centralizada. Guatemala y los Estados Unidos se conceden mutuamente las ventajas de tarifa y demás beneficios estipulados en este convenio, sujetos a la condición de que si el Gobierno de uno u otro país directa o indirectamente estableciere o mantuviere alguna forma de control sobre el cambio extranjero, lo administrará en forma que asegure a nacionales y comercio del otro país garantía de justa y equitativa parte en las asignaciones del cambio. Cualquier ventaja, favor, privilegio o inmunidad otorgada a otros países se acordará inmediatamente por Guatemala a los Estados Unidos y viceversa.

**La navegación aérea.** — He aquí la estadística de las comunicaciones aéreas en Guatemala en el año 1934: La Panamericana Airways transportó 2,942 pasajeros, 1,726 llegados y 1,216 salidos, contra 1,998 en total, en el año anterior; 6,328 kilogramos de correspondencia, contra 8,091 en 1933 y 76,011 kilogramos de equipaje y carga, contra 42,380 en el año último. La Compañía Nacional de Aviación, 4,106 pasajeros, contra 4,320; 6,363 kilogramos de correo y 64,135 kilogramos de carga. La Compañía de Aviación Taca, 287 pasajeros, 4,451 kilogramos de correspondencia y 18,760 de equipaje y carga. Al aeropuerto de La Aurora entraron 1,364 pasajeros y salieron 1,331, siendo, en total, 808 norteamericanos, 365 guatemaltecos, 244 alemanes, 155 hondureños, 198 salvadoreños, 173 mexicanos, 102 nicaragüenses, 165 ingleses, 81 franceses, 74 costarricenses, 55 italianos, 53 españoles, etc. Al aeropuerto Barros llegaron 273 y salieron 114, ocupando los primeros lugares los norteamericanos, los guatemaltecos y los ingleses.

## HONDURAS

**El presupuesto de 1933-1934.** — Los ingresos en el presupuesto de Honduras en el ejercicio de 1933-1934 ascendieron a 10,805,836 lempiras, correspondiendo 3,077,729 a rentas aduaneras, 1,365,944 a monopolios, 1,111,133 a especies timbradas, 1,747,077 a servicios, 154,203 a rentas varias y eventuales, 2,683,842 a rentas especiales, 548,635 a préstamos, 48,244 a tesorías especiales, fuera de presupuesto, 3,600 a resguardos especiales, 52,826 a impuesto para tejidos y 12,600 a intervención de Bancos. Los gastos sumaron 12,735,982 lempiras, de un presupuesto de 15,222,203 lempiras, disminuido en 4,495,758 por Decreto del Poder Ejecutivo y aumentado por diferentes partidas. Las Oficinas municipales recaudaron lo siguiente: Amapala, 1,573,914; Puerto Cortes, 1,845,430; La Ceiba, 1,193,162; Tela, 871,864; Puerto Castilla, 559,423; Trujillo, 179,724; Roatán, 49,420; Cortes, 795,333; Tegucigalpa, 712,853; Yoro, 134,224; Santa Bárbara, 119,378; Copán, 121,478; El Paraíso, 87,373; Choluteca, 83,386; Comayagua, 92,645; Olanchito, 61,912; Valle, 43,310; La Paz, 42,018; Gracias, 42,683; Intibucá, 36,582; Ocotepeque, 46,895 lempiras, etc.



**La producción de henequén y la cosecha de tabaco en México.** — La producción de henequén en el año 1934 ascendió a 71,513,015 kilogramos, valorados en 11,401,530, distribuyéndose así: Yucatán, 69,423,495 kilogramos y 11,107,740 pesos; Tamaulipas, 1,716,000 y 3,000; Sinaloa, 300,000 y 40,000, y Chiapas, 73,520 kilogramos y 16,910 pesos. La cosecha de tabaco para 1935 se calcula en 12,064,795 kilogramos en un área cultivada de 14,451 hectáreas, correspondiendo 7,822,500 kilogramos a la Zona Pacífico Norte (Nayarit, 7,632,400; Sonora, 127,100; Sinaloa, 63,000); Golfo, 1,477,375 (Veracruz, 1,333,600; Tabasco, 86,075; Yucatán, 46,700 y Campeche, 11,000); Centro, 1,320,000 (Jalisco, 626,650; Puebla, 375,600; Michoacán, 175,950; Hidalgo, 66,900; Guanajuato, 35,400; México, 34,800; Aguascalientes, 6,700); Pacífico Sur, 1,139,850 (Chiapas, 509,380; Oaxaca, 446,400; Guerrero, 182,300, y Colima, 1,500), y Norte, 305,340 kilogramos (Estados de Nuevo León, San Luis Potosí, Durango, Zacatecas y Chihuahua).

**La población ganadera en México.** — Según la Dirección de Economía Rural de la Secretaría de Agricultura y Fomento de México, los Estados que cuentan con mayor número de cabezas son los siguientes: Ganado vacuno, Jalisco, 1,067,615 cabezas, valoradas en 55,904,803

pesos; Michoacán, 778,502 y 47,667,906; Veracruz, 743,018 y 38,104,903; Sonora, 705,270 y 31,031,963, y Chihuahua, 685,282 y 32,886,887; ganado caballar: Chihuahua, 174,874 cabezas, valoradas en 5,073,689 pesos; Sonora, 155,966; Veracruz, 148,825 y 7,867,613; Jalisco, 130,062 y 3,943,486, y Zacatecas, 126,498 y 3,298,837; ganado lanar: México, 429,242 cabezas, valoradas en 2,308,792 pesos; Zacatecas, 421,293 y 1,601,751; Puebla, 365,039 y 1,947,996; Hidalgo, 333,673 y 1,874,769; Nuevo León, 214,287 pesos; ganado caprino: Nuevo León, 964,079 cabezas y 2,968,148 pesos; Coahuila, 943,591 y 3,370,334; Zacatecas, 689,135 y 2,406,412; Guanajuato, 473,491 y 1,990,683; San Luis Potosí, 431,683 cabezas; ganado porcino: Veracruz, 361,729 cabezas y 4,522,737 pesos; Jalisco, 335,906 y 2,255,228; Michoacán, 243,892 y 1,642,973; Chiapas, 242,240 cabezas, valoradas en 1,862,159 pesos.

**La situación económica de México.** — Según el Mensaje del Presidente de la República se incorporaron en 1935 cerca de 2 millones de hectáreas a las reservas nacionales de petróleo, concediéndose parte de éstas a la compañía Petromex. En el citado año la producción petrolera fué de 40 millones de barriles. Las reservas mineras nacionales se aumentarían en 2,000 hectáreas, además de diversos yacimientos en varias partes del país, y se favoreció la organización de gumbusinos y mineros nacionales. Para fomentar la minería se explotaron doce regiones del país y se establecieron talleres metalúrgicos en Guanajuato, Jalisco, Zacatecas, Hidalgo y Durango, invirtiéndose 2 millones de pesos. Se hicieron estudios para fundar plantas productoras de fertilizantes. La primera estará en La Ventana, Veracruz y se invertirán 6 millones de pesos. En el ramo de cooperativas se fundaron varias sociedades de este tipo. Se organizaron cuatro estaciones experimentales agrícolas en Oaxaca, Talnepanitla, Acapulco y Guerrero y se invirtieron grandes cantidades en obras de riego en la Baja California, Veracruz, Morelos, San Luis, Michoacán, Hidalgo, Jalisco, Zacatecas, etc. El primero de julio último se abrió al público la carretera México-Laredo, habiéndose invertido en ella 6 millones de pesos, terminando los caminos de México-Acapulco, Nogales-Suchiate, etc. Se han plantado más de medio millón de árboles en diferentes lugares de la República y se han repoblado con distintas especies de peces diversas lagunas y ríos. Los ingresos federales fueron en 1935 de 334 millones de pesos, representando un superávit de 32,500,000 pesos.

**Censo de las fábricas de hilados y tejidos en México.** — Según el censo industrial último las fábricas de hilados y tejidos de México sumaban 205, hallándose situadas principalmente en el distrito federal (México, Atzacapotzalco, Coyoacán, Ixtacalco, Ixtapalapa, San Ángel, Guajimalpa, Tlalpam, Xochimilco, Naucalpan, Tlalnepanitla, Ecatepec, Cuautitlán, Tliltitlán), Jalisco (Guadalajara, Tlaquepaque, Zapopan, Juanacatlan y Tonalá); Veracruz (Orizaba, Santa Rosa, Tenango de Río Blanco, Hiloapan), Puebla (Puebla y Cholula); Querétaro, etc. Las inversiones alcanzaban 105,553,968 pesos y el personal ocupado 42,975 personas, de ellas 40,954 obreros. Los sueldos y jornales pagados ascienden a 37,974,410 pesos y el valor de las materias primas a 92,006,633 pesos, procediendo del extranjero por 7,883,389 pesos. El valor de los combustibles y lubricante, petróleo y carbón, consumidos, valían 2,217,408 pesos y el de la electricidad, 3,188,053 pesos (59,324 caballos de fuerza). La producción se valoró en 165,341,078 pesos, correspondiendo 34,314,894 a Puebla, 30,391,268 al distrito federal, 24,435,240 a Crizaba, 11,455,228 a Atlixco, 3,780,770 a Querétaro, 3,529,003 a Guadalajara, 2,894,376 a Jalapa, 1,302,284 a Toluca de México, 256,932 a Celaya, en Guanajuato y 52,981,078 pesos a diversos. En este censo industrial, realizado por la Dirección general de Estadística de la Secretaría de la Economía Nacional de México, y terminado en 1935, solo se comprendieron las fábricas cuyos productos, en el año anterior, tuvieron un valor de 10,000 pesos o más.

## NICARAGUA

**Nuevo puerto en Nicaragua.** — Recientemente fué declarado puerto habilitado para el comercio exterior el de Necascolo, en el Estero Real, Estero del Golfo de Fonseca, para substituir el puerto de El Tempisque, que no estaba en condiciones. Necascolo queda unos cinco kilómetros más cerca del Golfo que el Tempisque y está en mejor posición para convertirse en puerto de entrada. Como los barcos de alta mar, que son de gran calado, no pueden entrar en Estero Real, por la extensa barra que hay en la boca, el nuevo puerto es usado principalmente por barcos más pequeños, que circulan entre El Salvador, Honduras y Nicaragua. El tráfico de pasajeros ha aumentado constantemente y si los caminos que unen Necascolo con Chinandega y El Viejo pueden conservarse en buen estado, el tráfico aumentaría cada vez más. Se piensa construir un ramal de ferrocarril entre Chinandega y Necascolo. La distancia entre ambas poblaciones es de 32 kilómetros.

**El intercambio en 1935.** — El comercio exterior de Nicaragua en 1935 ascendió a 10.731,039 córdobas, contra 9.840,366 en el año anterior y 8.676,757 en 1933, correspondiendo 5.072,876 a la importación y 5.568,163 a la exportación, lo que significa un superávit de 585,287 córdobas. Por países la importación se distribuyó como sigue: Estados Unidos, 2.537,630 córdobas; Gran Bretaña, 593,166; Alemania, 855,164; Japón, 324,182; Perú, 152,450; Francia, 126,990; Panamá, 101,769; México, 44,546; Honduras, 44,006; Antillas, 38,141; Costa Rica, 29,962; España, 26,001 córdobas, etc., y la exportación, como sigue: Estados Unidos: 3.151,256; Francia, 985,698; Alemania, 699,799; Honduras, 205,627; Gran Bretaña, 118,957; Holanda, 106,328; Italia, 75,790; Finlandia, 62,721; Guatemala, 53,963; España, 47,778; Bélgica, 28,662; Panamá, 22,920; El Salvador, 16,988; Chile, 15,300; Costa Rica, 14,806; Suecia, 13,596; Cuba y Antillas, 10,681 córdobas, etc. Por artículos la exportación se desarrolló de la manera siguiente: café, 3.118,459; bananos, 1.200,875; oro, 566,771; maderas, 140,297; azúcar, 88,402; cueros y pieles, 68,906; algodón, 54,556; plata, 39,088; maderas de tinte y tintes, 27,824; manteca, 21,984; cacao, 17,652; frijoles, 11,453 córdobas, etc.



**La producción de oro en el Perú.** — Las zonas en actual producción de oro en el Perú pueden dividirse en dos clases, según que el oro provenga de minas o de lavaderos: De minas: La Northern Perú (Departamento de la Libertad), 866 kilogramos, producidos en 1934; Cerro de Pasco Corporación (Junin), 707; La Explotadora Cotabambas (Aurimac), 468; Inca Mining (Puno), 273; Negociación Proaño (Junin), 84; Cajabamba Mining, 26; Sociedad Minera de Plata (Cajamarca-Arequipa), 30; Anglo-French Ticapampa, 9; Sindicato Minero de Huallanca, 3 kilogramos; de lavaderos: San Antonio de Poto, 40 kilogramos, y lavaderos a mano, 575. Otras empresas, pequeñas, han producido cantidades de escasa importancia. La producción de oro en el Perú, en el año 1934, proviene, por tanto: de minerales cuarzosos, el 54'61 por 100; de cupríferos, el 23'50; de lavaderos, el 18'71, y de minerales de plomo y cobre, plomo y cinc, el 3'18 por 100. Además de las compañías citadas, existían en la República en 1935 las siguientes: Compañía Anónima Explotadora Nacional, la Aurífera Bulfubuyo, con un capital de 2 millones de soles, la Minera Los Andes, El Sindicato Minero Parcoy, con 4 millones, la Minera del Perú, S. A., la Pallasca Aurífera, la Ayahuay, la Aurífera San Luis, la Minera Alpacay, la Aurífera Nasca, con 2.500,000; la Aurífera Saramarca, con 3.750,000; la San Juan, la Aurífera Chumpihuato, la Aurífera San Luis, la Islay, la Minera Alpacay, la Minera Tambo, Alvarado Valderrama y Co., Aurífera Oro Vilca, Minera Inambari, con 5 millones; la Minera Nacional, con 4.050,000; la Aurífera Santa Fortunata, la Explotadora Aporoma, la Pullani, la Aurífera Pablobambas, S. A.; la Minera San Sebastián, la Aurífera Santa Rosa, etc.



## PANAMÁ

**El tráfico por el Canal en 1935-36.** — Durante los meses transcurridos entre julio de 1935 y junio de 1936 el tráfico por el Canal de Panamá ha sido de 5,383 buques, contra 5,180 en el período anterior, con un desplazamiento neto de 28.024,417 toneladas y una carga de 26.505,943 toneladas, habiendo pagado derechos que sumaron 23.479,114 dólares, contra 23.307,062 en el período 1934-35. Los meses en que hubo mayor movimiento fueron los del año actual, de marzo a junio.



## PARAGUAY

**El algodón en el Paraguay.** — La perspectiva que ofreció el año último el mercado mundial de algodón hizo que el Paraguay dedicara al cultivo de este artículo la mayor suma de esfuerzos y atenciones, dedicándose a ello la máxima extensión, permitida por las circunstancias. La cosecha respectiva excedió del total de 8.200,000 kilogramos de fibra, de los cuales se exportaron 7.952,564 kilogramos, quedando el saldo de 200 y más toneladas, en la República, para consumo de las hilanderías y fábricas de tejidos nacionales. Como el rendimiento medio de fibra con respecto al algodón en rama fué del 31'50 por 100, se estima que la cosecha, en números redondos y en bruto, debió ascender a unos 26 millones de kilogramos. El rendimiento por unidad de superficie fué muy variado, observándose que en las mismas zonas, fluctuaban desde 700 hasta 2,000 y más kilogramos. Tomando una media de 1,000 kilogramos de algodón en rama, por hectárea, apreciamos que los cultivos del algodónero, cosechados en 1934, debieron cubrir una superficie de 26,000 hectáreas. Las exportaciones de algodón en los últimos diez años fueron las siguientes: 1925, 2,786 toneladas; 1926, 2,006; 1927, 1,781; 1928, 2,457; 1929, 2,844; 1930, 3,558; 1931, 2,745; 1932, 2,818; 1933, 2,708, y 1934, 7,952 toneladas. Los precios de algodón paraguayo en el mercado de Liverpool, durante 1934, en peniques de libra esterlina papel, por libra de peso (453 gramos) clase primera buena costo y flete Liverpool, pasó de 5'71 en enero a 6'61 en diciembre. La cantidad de fibra de algodón exportada en 1934 representó un valor aproximado de 8 millones de pesos argentinos, cifra superior en 41'4 por 100 a la suma de los valores de la exportación de todos los productos de la agricultura paraguaya (tabacos, frutas, hierba, aceites vegetales, etc., inclusive el mismo algodón), en el año anterior.



**La deuda pública externa.** — La deuda pública externa en el Uruguay en 31 de diciembre de 1935 se distribuye así: Libras esterlinas: Deuda consolidada del Uruguay, 12.820,335; Empréstito uruguayo 5 por 100 oro de 1896, 164,420; Empréstito títulos 5 por 100 oro de 1914, 823,840; Deuda externa 5 por 100 oro de 1919 (Ferrocarril U. del Este), 472,000, en total, 14.280,615 libras; Francos franceses oro: Empréstito conversión 5 por 100 oro de 1905, 97.153,000; Id. de Obras Públicas 5 por 100 oro de 1909, 21.464,000 francos, total, 118.617,000 francos franceses oro; Dólares, Bonos de oro 5 por 100 de 1915, 1.248,000; Empréstito 8 por 100 oro de 1921, 6.860,500; Bonos Exteriores de 6 por 100, 1926, 27.694,500; Bonos de 6 por 100 oro de Obras Públicas, 1930, 17.144,500 dólares, en total, 52.947,500; en pesos oro: Deuda Externa 5 por 100 oro 1914 (Ferrocarril La Paloma a Rocha), 871,187; Empréstito títulos 5 por 100 oro 1914 (Emisión local, 398,748 pesos, total, 1.269,935 pesos oro).

**La navegación en el Uruguay en el primer trimestre de 1936.** — Durante los meses de enero a marzo del año actual, entraron en los puertos del Uruguay, 2,112 buques, con un desplazamiento de 2.755,006 toneladas, distribuyéndose así: Montevideo, 688 y 2.415,564 toneladas; Colonia, 298 y 106,789; Conchillas, 147 y 49,870; Barra del Rosario, 93 y 38,553; Carmelo, 189 y 29,898; Fray Bentos, 82 y 29,315; Paysandú, 372 y 17,292; Platero, 42 y 14,995; Nueva Palmira, 40 y 14,865; Dolores, 21 y 5,070; Sauce, 9 y 2,163; Mercedes, 11 y 1,868; Salto, 19 y 1,656; Nuevo Berlín, 3 y 348; Bella Unión, 12 buques y 345 toneladas. En Riachuelo entraron 82 veleros que desplazaban 26,341 toneladas. Los 688 buques entrados en Montevideo se repartieron, por banderas, como sigue: Británica, 156 buques, con un desplazamiento de 838,011 toneladas; alemana, 52 y 292,142; italiana, 21 y 228,468; francesa, 39 y 178,129; norteamericana, 41 y 174,433; argentina, 159 y 161,065; holandesa, 30 y 97,125; uruguaya, 76 y 88,749; griega, 21 y 59,228; española, 7 y 52,805; noruega, 19 y 52,340; brasileña, 17 y 42,934; sueca, 18 y 36,402; japonesa, 6 y 30,946; belga, 5 y 16,070 toneladas.







# Cámara Dominicana de Comercio en España

El Gobierno dominicano tiene acreditada en España la siguiente representación consular :

Barcelona : Cónsul general, don Nicolás Vega ; Cónsul general honorario, don Francisco Carreras Candi ; Cónsul honorario, don Manuel A. Santamaría.

Madrid : Cónsul general honorario, don Juan Olazaga.

Málaga : Cónsul general honorario, don Francisco Canivell Pascual ; Vicecónsul honorario, don José Luis Figuerola.

Las Palmas : Cónsul general honorario, don Julio C. Rodríguez.

Bilbao : Cónsul honorario, don Luis Barreiro Zabala.

Castellón de la Plana : Cónsul honorario, don Ramón S. Monferrer.

Córdoba : Cónsul honorario, don Guillermo Jiménez.

Coruña : Cónsul honorario, don Alejandro R. Molina.

Jerez de la Frontera : Cónsul honorario, don Onofre González.

Palma de Mallorca : Cónsul honorario, don Vicente Tejada García.

San Sebastián : Cónsul honorario, don Domingo de Arzuaga.

Santa Cruz de las Palmas : Cónsul honorario, don Miguel A. Rodríguez.

Santa Cruz de Tenerife : Cónsul honorario, don George Ingleson.

Santander : Cónsul honorario, don Valentín R. Lavin del Noval.

Sevilla : Cónsul honorario, don Alfredo Amores Alonso ; Vicecónsul honorario, don Francisco Ayala.

Valencia : Cónsul honorario, don José Sales Traver.

Vinaroz : Cónsul honorario, don Agustín Ratto de Marchena.

Alicante : Vicecónsul honorario, don Evaristo Manero.

Almería : Vicecónsul honorario, don Antonio Villegas.

Cádiz : Vicecónsul honorario, don Antonio Serrano.

Gijón : Vicecónsul honorario, don Enrique Guisasaola.

Villagarcía de Arosa : Vicecónsul honorario, don Eduardo García Reveredo.

## Junta Directiva

*Presidente*, Don B. Fonseca.

*Vicepresidente*, Don Antonio Miquel.

*Tesorero*, Don Santiago Armenteras.

*Vocales*, Don Manuel Bofill.

Don Rogelio Casás.

Don Rafael Abella.

*Secretario general*, Don José M.<sup>a</sup> Sorjús Roig.

Forman como Socios de la Cámara los siguientes Señores:

### *De Barcelona:*

Agencia Marítima Delgado, consignatarios, Plaza Manuel Azaña, n.º 5.

Anchisi Rafecas y Roig, S. A., exportadores, Avenida Eduardo Maristany, n.º 17.

Santiago Armenteras, exportador, Paseo de la Industria, n.º 10.

M. Bierge, fabricante, Comercio, n.º 17.

Bofill y Roig, S. en Cta., exportadores, Comercio, n.º 27.

J. Bori Cantarell, consignatario, Paseo de Colón, n.º 5.

Bosch y Cía., fabricantes, Merced, n.º 10.

Comercial Rogelio Casás, S. A., exportadores, Layetana, n.º 7.

Compañía Nacional de Hilaturas S. A., Balmes n.º 46.

Compañía Trasatlántica Española, navieros, Plaza Manuel Azaña, n.º 8.

Domingo Hernández, Vía Layetana, n.º 28.

B. Fonseca y Hno., exportadores, Avenida 14 de Abril, n.º 416.

Miquel y Costas y Miquel, S. A., fabricantes, Diputación, n.º 239.

Molina y Cía., S. en Cta., exportadores, Rosellón, n.º 227.

José Roselló, exportador, Bruch, n.º 49.

G. Sensat, Hijos, fabricantes, Doctor Robert, n.º 130.

The Royal Bank of Canadá, banqueros, Plaza Cataluña, n.º 6.

Unión Carburos, S. A., fabricantes, Paseo de Gracia, n.º 7.

### *De diferentes puntos de España y la República Dominicana:*

Leonardo Amor, San Miguel, n.º 236, Palma de Mallorca.

Jesús Armenteros, importador, San Pedro de Macoris (R. D.)

Francisco Canivell, comerciante, Málaga.

Domecq & Cía., vinos, Jerez de la Frontera.

Antonia Esteva, fabricante, Palma de Mallorca.

Antonio Ferrer Morey, calle 31 de Diciembre, 46, Palma de Mallorca.

Manuel Fojaco López, importador, San Pedro de Macoris (R. D.).

Marques del Real Tesoro, de Jerez de la Frontera.

Sebastián Font, importador, La Vega (R. D.).

Hijos de Carlos Albó, S. A., fabricantes, Vigo.

Hijos de Heraclio Fournier, fabricantes, Vitoria.

Antonio Montesinos, transportista, Valencia.


Benigno Pérez, importador, Ciudad Trujillo (R. D.).

Mariano Rovellat, comerciante, Lérida.

Jaime Sabaté y Cía., exportadores, Vilafranca del Panadés.

Vicente Tejada, comerciante, Palma de Mallorca.





# Cámara de Comercio Hispano Venezolana

## Lista del Cuerpo Consular acreditado en España

Barcelona y jurisdicción en toda la República, excepto la provincia de Vizcaya, Alava, Guipúzcoa y Navarra; don Fernando Paz Castillo, Cónsul General en España: Paseo de Gracia, 105, 2.º

Cádiz (Cónsul a. h.): Aurelio Prieto, calle Buenos Aires, 3

Madrid (Cónsul a. h.): José M.ª Torroja, Av. Dr. Federico Rubio y Gallí, 3.

Bilbao (Cónsul a. h.): Nivardo Pina, Diputación Real, 3.

Valencia (Cónsul de carrera): Francisco Pimentel.

La Coruña (Cónsul ad. h.): Vicente Pérez Sierra, Pl. Galicia, 22-27, 2.º

Sevilla (Cónsul ad. h.): Enrique Bellido, Fernández y González, 36.

Vigo (Cónsul ad. h.): Ernesto L. Pardo, Velázquez y Moreno, 8

Granada (Cónsul ad. h.): don José Cassinello Núñez, San Juan de Dios, 51

Puerto Almería (Cónsul ad. h.): Andrés Cassinello García, Av. de la República, 20

San Sebastián: Cónsul General, con jurisdicción en las provincias de Vizcaya, Alava, Guipúzcoa y Navarra, M. Ortega Martínez, Andía 2

Cartagena (Cónsul ad. h.): Bernardino Gal, calle Ignacio García, 9

Mahón (Cónsul ad. h.): F. Terrés Coll, Ignacio García, 9

Salamanca (Cónsul ad. h.): M. González Calzada, Pl. San Juan Bautista, 9

Zaragoza (Vicecónsul ad. h.): Nicolás de Otto Escudero, Coso, 75

Málaga (Cónsul ad. h.): Juan Jiménez Lopera, Alameda, 18

Alicante (Agente Consular ad. h.): Adolfo Reus, Paseo de los Mártires, 1

Santa Cruz de Tenerife (Cónsul ad. h.): Julio Hardisson y Espau. Villalba, 5

Palma de Mallorca (Agente Consular ad. h.): A. Martí, Colón, 42

Las Palmas (Cónsul ad. h.): Adolfo Benítez Morejón, Canalejas, 12

Santa Cruz de las Palmas (Cónsul ad. h.): Diógenes Díaz, O'Daly, 29

Tetuán (Cónsul ad honorem): León J. Taurel, Pl. Fermín Galán, 5

Portbou (Agente Consular): Rafael Mallol, calle Cerbère, 8

Lanzarote (Cónsul ad. h.): Eduardo Coll, León y Castilla, 3

\* \* \*

Enviado Extraordinario y Ministro Plenipotenciario en España y Portugal: Dr. Juan Tinoco, Velázquez, 55, Madrid

## Junta Directiva

*Presidente*, Gustavo Valencia Penha, de Molina & Co., S. en C.

*Vicepresidente*, Manuel Bofill Lauratti, de Bofill & Roig, S. en C.

*Secretario*, Francisco Roig Albareda, de Anchisi, Rafecas & Roig, S. A.

*Tesorero*, Antonio Miquel Bonet, de Miquel y Costas & Miquel, S. A.

*Vocales*, Jose Bau Nolla, de la firma Aceites Bau, S. A.;

Santiago Armenteras Codina, de la firma S. Armenteras;

Rafael Abella López, de la Compañía Trasatlántica Española

*Asesor técnico*, José M.ª Sorjús Roig.

## SEÑORES SOCIOS ACTIVOS

Abella & Ginestá Hnos., fabricantes, Barcelona.

Aceites Bau, S. A., cosecheros, Barcelona.

Anchisi, Rafecas & Roig, S. A. exportadores, Barcelona.

Arnau & Mateu, Agentes de Aduana, Barcelona.

G. de Andreis Metalgraf Española, S. A., fabricante, Badalona.

Santiago Armenteras, exportador, Barcelona.

José Beltrami Sánchez, fabricantes, Barcelona.

Mariano Bierge, fabricante, Barcelona.

Blohm & Cía., exportadores, Puerto Cabello.

Bofill & Roig, S. en C., exportadores, Barcelona.

Bosch & Co., fabricantes, Barcelona.

Busquets Bohera & Cía., Agentes de Aduanas, Barcelona.

Cápsulas Leach & Alsina, S. A., fabricantes, Barcelona.

J. Cardús Torrents, Agentede Aduana, Barcelona.

Compañía Trasatlántica Española, navieros, Barcelona.

Antonio Conde, Hijos, consignatarios, Vigo.

Cordelería Doménech Hnos., S. A., fabricantes; Badalona.

José R. Curbera, fabricante, Vigo.

Pedro Domecq & Cía., vinos Jerez de la Frontera.

B. Fonseca & Hno., exportadores, Barcelona.

Gross Hermanos, cosecheros, Málaga.

Ll. Guarro Casas, fabricantes, Barcelona.

Hijos de Carlos Albo, S. A., fabricantes, Vigo.

Hijos de Heraclio Fournier, fabricantes, Vitoria.

Hijos de Santiago de Mollinedo, representantes, Madrid.

Hoppe & Co., consignatarios, Santander.

International Banking Corporation, banqueros, Barcelona.

José M.ª Jové, S. A., cosecheros, Barcelona.

R. & O. Kolster, exportadores, Puerto Cabello.

Miquel y Costas & Miquel, S. A., fabricantes, Barcelona.

Molina & Co., S. en C., exportadores, Barcelona.

Perfumes Dana, S. A., fabricantes, Barcelona.

Pich Aguilera, fabricantes, Barcelona.

J. Pi Torras, fabricante, Manresa.

Prosperi & Cía., exportadores, Caracas.

J. Romagosa, S. en C., fabricantes, Barcelona.

Aléjo Savé, fabricante, Barcelona.

Antonio del Sel y Carranza, fabricante, Muros (Coruña).

G. Sensat, Hijos, fabricantes, Barcelona.

Sitjá, Hijos, Agentes de Aduana, Vigo.

Suc. de J. Sala Vilar, exportador, Barcelona.

Suc. de Vda. de José Riera, fabricantes, Arenys de Mar.

Sucrs. de A. Monfort, Agentes de Aduana, Barcelona.

Vda. de Joaquín de Dalmau, Agentes de Aduana, Barcelona.

Vda. de R. Sarsanedas, fabricante, Barcelona.

The Anglo-South American Bank Ltd., banqueros, Barcelona.

The Royal Bank of Canada, banqueros, Barcelona.



# C. SENSAT, hijos

FUNDADA EN 1878

## ACEITES DE OLIVA FINOS

BARCELONA

### "SUBLIME"

MARCA



### "C. SENSAT"

REGISTRADA

CARANTIZADOS PUROS DE OLIVA





La fábrica MARNET - SIBERIA, S. A. situada en Vich, es la más importante de España. Sus instalaciones frigoríficas, sus mataderos sistema americano, sus secaderos patentados, la ponen al nivel de las mejores fábricas europeas y la permiten producir una gran cantidad de embutidos y conservas sin interrupción

Sus especialidades son:  
**El salchichón de Vich - Chorizo estilo Pamplona - Pastel de ave - Jamón estilo York - Cabeza de jabalí - Jamón en lata al natural, Sobrasada, etc.**

Cable, Telegrama: MARNETSIBERIA - VICH  
 Code A. B. C. 5.ª Ed. mejorada :-: Teléfono



# ESTA ES LA MARCA

QUE DEBE PEDIR



*Purga  
 Refresca  
 Desinfecta*

Purgante ideal, con su uso los desarreglos del estómago e intestinos desaparecen como por encanto

REPRESENTANTES PARA ESPAÑA  
**GIMENEZ-SALINAS y C.ª, Sagués, 2 y 4: Barcelona**



## CUERDAS ARMÓNICAS

FABRICANTE  
**M. CURMATCHAS**

Paseo Aduana, 4: Teléfono 18958  
**BARCELONA**  
 Casa fundada en 1730

Especialidad en cuerdas blancas de tripa: Cuerdas de tripa para maquinaria, raqueta y Cat-gut

EXPORTACIÓN  
 VENTA EXCLUSIVA AL POR MAYOR

## HIJO DE R. TRABAL PALET

**"Foramen"**  
 MODELO PATENTADO

UNICO SIEMPRE LIMPIO



Manufactura de Cepillería de hueso y celuloide

Travesera de Las Corts, 340, 342 y 344 (Junto Carretera de Sarriá)

Teléf. 36904  
**Barcelona**

# PAPEL DE FILTRO



**FRANCISO FORNT VALLS**

Calle Balmes, 54 - Teléfono 11036  
 Apartado Correos 5213 - BARCELONA  
 FÁBRICA EN CAPELLADES - Teléfonos 24 y 33

## ERNESTO BAUMANN, S. A

LANAS, PIELES Y CURTIDOS  
 FÁBRICA DE CURTIDOS EN VICH



Avenida Jacquard, 1-TARRASA (Barcelona)

TELÉFONOS 1900-1901  
 TELEGRAMAS-TELEFONEMAS: BAUMANN



Fábrica de Tejidos Rusos  
 de todas clases  
 en Centellas

Despacho y Almacén  
 Trafalgar, 31 - Teléf. 17747



### Sellos para Colecciones

Gran surtido de sellos de todos los países y de artículos filatélicos

**R. POULAIN**

44, Rue de Maubeuge (PARIS 9°)

#### ENVÍOS PARA ELEGIR

Precios corrientes, gratis y franco

OCASIONES		
4000 sellos diferentes.	Ptas.	100.—
5000 »	»	135.—
6000 »	»	180.—
8000 »	»	290.—
10000 »	»	400.—
20000 »	»	1.800.—

#### LISTA DE ARTÍCULOS

**TOALLAS:** Blancas, color, labradas, lisas y con cenefas de color sólido en relieve fabricación transversal patentada)

**PAÑOS HIGIÉNICOS:** Confeccionados en los diversos procedimientos de cordón-presilla (patentado), pala, pala-presilla (patentado), y tira-presilla (patentada)  
 Paños de algodón y de hilo (lino) y algodón en tejido de rizo a una sola cara (procedimiento patentado)

**TELA RUSA:** Para albornoces y otras aplicaciones (procedimiento patentado) en una sola cara, con doble estampación en color sólido, con el que se logran albornoces reversibles de doble aplicación

**CULOTES:** De rizo a una sola cara (patentados)

**PAÑALE:** De rizo a dos caras y a una cara (patentados)

**BABEROS:** Con inscripción de relieve en color sólido (procedimiento patentado)

**SABANAS BAÑO:** De varias clases

**MANOS FRICCIÓN:** De diversas aplicaciones (procedimiento patentado)

Exportación a Canarias y Américas del Centro y Sur  
 Medalla de Oro y Diploma en la Exposición de Lieja de 1928

### Vidriería Barcelonesa

Juan y Cayetano Vilella  
S. en C.

Fábrica de Vidrio, Botellas  
y Garrafrones, Bomboneras,  
Vidrio impreso y estriado

CALLE DE GERONA, 54  
Teléfono 53180  
Direc. teleg.: VIDRIERÍA  
BARCELONA

### Botonería Barcelonesa

Juan y Cayetano Vilella  
S. en C.

Fábrica de Botones de Piedra,  
Vidrio, Hueso, Asta, Corozo,  
Dum y Galalith

CALLE DE GERONA, 54  
Teléfono 52051  
Direc. teleg.: VIDRIERÍA  
BARCELONA

JUAN Y CAYETANO VILELLA, S. EN C.

BANQUEROS

Apartado de Correos núm. 3 REUS Dirección telegráfica: VILELLA

## SOCIEDAD ANÓNIMA NEVIN

Calle Pelayo, 62, 3.º : Teléfono 24650 - BARCELONA  
Telegramas y Telef.: NEVIN :- Apartado correos 524

### Blanco NEVIN PIGMENTO DE ZINC :: NO VENENOSO ::

De aplicación general en la pintura  
El de mayor consumo

#### CUALIDADES RECONOCIDAS

Gran elasticidad y máximo rendimiento : Inalterable al exterior y al interior : Fácil preparación  
Reducida absorción de aceite

### Blanco POLAR LITOPON FIJO A LA LUZ

Su empleo no es nunca nocivo : Se emplea para pintar al aceite o al barniz : De blancura perfecta e inalterable : De finura impalpable

### Blanco ALBOR LITOPON TIPO CORRIENTE

Por su calidad iguala al mejor de sus similares

Tipos especiales para la fabricación de Gomas, Hules y Linoleum

Rechácense y desconfíese de imitaciones y falsificaciones

## La Colección Universal

es la biblioteca de clásicos españoles y extranjeros, antiguos y modernos, más amplia y económica que existe en nuestro idioma. Las traducciones se hacen siempre directamente del idioma originario, por excelentes escritores. Mensualmente publicanse cinco números, que forman uno o varios volúmenes

Suscripción trimestral (15 números), 7.20 Ptas.

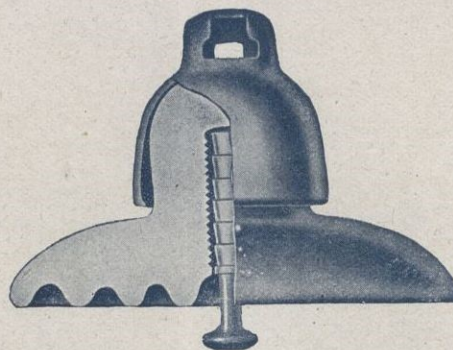
Acaban de aparecer los siguientes volúmenes correspondientes al presente trimestre :

- Las florecillas de San Francisco y el Cántico del Sol (números 1350-51) . . . . Ptas. 1.20
- EVG. CHIRIKOV .. Palabra de honor (números 1352-55) . . . . . Ptas. 2.40
- W. SHAKESPEARE. Otelo, el moro de Venecia (números 1356-58) . . . . . Ptas. 1.60
- Id. Medida por medida (n.ºs 1359-60) Ptas. 1.20
- Id. El rey Lear (núms. 1361-62) . . . . Ptas. 1.20
- Id. Cimbelino (núms. 1363-64) . . . . . Ptas. 1.20

Pida el catálogo de esta Biblioteca, que se vende encuadernada a la rústica, en tela y en pasta

**ESPASA-CALPE, S. A.**

Ríos Rosas, 24 - MADRID - Apartado 547



## Manufacturas Cerámicas, S. A.

Consejo de Ciento, 207 - BARCELONA

FÁBRICAS DE PORCELANA PARA  
LA ELECTRICIDAD EN BONANOVA  
Y HOSTAFRANCS (Barcelona)

MATERIAL PARA INSTALACIONES DOMÉSTICAS  
AISLADORES TELEFÓNICOS Y TELEGRÁFICOS

AISLADORES PARA LÍNEAS DE  
ALTA TENSIÓN

PASAMUROS - BORNES PARA TRANSFORMA-  
DORES - PIEZAS AISLANTES PARA APARATOS  
DE BAJA Y ALTA TENSIÓN - AISLADORES  
:: :: :: PARA FERROCARRILES :: :: ::



## Gonzalo Masó

ENCUADERNACIONES

Encuadernaciones para edito-  
res y particulares, Relieves,  
Encuadernaciones litúrgicas,  
Devocionarios, Libros de  
Honor, Albums, etc. Sección  
especial para bibliofilia  
DORADOS A MANO

ARAGÓN, 138 : TELÉFONO 32278

**BARCELONA**

## GRUPO DE LA EQUITATIVA

FUNDACIÓN ROSILLO

Compañías Anónimas de Seguros, genuinamente españolas, inscritas en la Dirección de Seguros y Ahorro del Ministerio de Hacienda

Constituyen un bloque asegurador, con operaciones y capitales separados, jurídica y financieramente, divididos éstos en la siguiente forma :

COMPAÑÍAS	CAPITAL SOCIAL	
	Suscrito	Desembolsado
	Pesetas	Pesetas
La Equitativa-Vida.....	10.000,000	5.000,000
La Equitativa-Reaseguros.....	10.000,000	5.000,000
La Equitativa-Riesgos diversos.....	5.000,000	2.500,000
Total.....	25.000,000	12.500,000

Todo el capital social está representado por acciones nominativas, exclusivamente en manos de españoles. Son sus principales tenedores, además de los fundadores y de los señores Urquijo, los Bancos siguientes : de Vizcaya, Herrero, Hispano-Americano, de Aragón, Mercantil, de Gijón, La Vasconia y de La Coruña.

OFICINAS CENTRALES: Alcalá, 65 (edificio de su propiedad). MADRID: id. auxiliares: Barcelona, Vía Layetana, 54. Valencia, Plaza Emilio Castelar, 7. San Sebastián, Plaza de Vasconia, 1 (edificios de su propiedad). Sevilla Ríoja, 17. Bilbao, Gran Vía, 3. Málaga, Alameda Pablo Iglesias, 4. Zaragoza, Alfonso I, 8. Coruña, Cantón Pequeño, 22. Pamplona, Avenida Carlos III, 6. Sucursal en Portugal: Rua Augusta, núm. 280, Lisboa



# BANCO DE BILBAO

Fundado en 1857

Capital social: Ptas. 100.000.000

Capital emitido de-  
señalado.... 69.750.000 Ptas.

Reservas..... 86.679.449'11

156.429.449'11

BALANCE : 4,369.554,762'39 PTAS.

Domicilio social : BILBAO

Dirección telegráfica : BANCUBAO

Claves : Petersons 3.ª - PETCO - Particulares

ALBACETE - ALCOY - ALGORTA - ALICANTE - ALMERÍA - ARANDA DE DUERO - ASTORGA - BADAJOZ - BARACALDO - BARCELONA - BARCELONA AG. A - BARCELONA AG. B - BERMEO - BILBAO (GRAN VÍA) - BRIVIESCA - BURGOS - CASTRO URDIALES - CÓRDOBA - CORUÑA - DURANGO - ELIZONDO - ESTELLA - GERONA - GIJÓN - GRANADA - GUERNICA - JEREZ DE LA FRONTERA - LAS ARENAS - LAS PALMAS - LEÓN - LEQUEITIO - LÉRIDA - LERMA - LOGROÑO - LONDRES - MADRID - MADRID AG. A - MADRID AG. B - MADRID AG. C - MADRID AG. D - MÁLAGA - MEDINA DE POMAR - MELILLA - MIRANDA DE EBRO - MURCIA - ORDUÑA - PALENCIA - PAMPLONA - PARÍS - PEÑARROYA - PONFERRADA - PUEBLO NUEVO - REINOSA - REUS - ROA DE DUERO - SABADELL - SAGUNTO PUERTO - SALAMANCA - SANGUESA - SAN SEBASTIÁN - SANTA CRUZ DE TENERIFE - SANTANDER - SEVILLA - TAFALLA - TÁNGER - TARRASA - TOLEDO - TUDELA - VALDEPEÑAS - VALENCIA - VALENCIA PUERTO - VIGO - VITORIA - ZAMORA - ZARAGOZA

## TIPOS DE INTERÉS

Desde 1.º de julio de 1935, y a virtud de la norma del Consejo Superior Bancario de observancia general y obligatoria para toda la Banca operante en España, este Banco no podrá abonar intereses superiores a los siguientes:

- I. CUENTAS CORRIENTES  
A la vista ..... 1 1/4 % anual
- II. OPERACIONES DE AHORRO:
- (A) Libretas ordinarias de ahorro de cualquier clase, tengan o no condiciones limitativas... 2 1/2 % anual
- (B) Imposiciones:
- Imposiciones a plazo de 3 meses ..... 2 1/2 % anual  
Imposiciones a 6 meses: 3 %  
Imposiciones a 12 meses o más ..... 3'50 %

Regístran para las cuentas corrientes a plazo los tipos máximos señalados en esta norma para las imposiciones a plazo

## PRINCIPALES OPERACIONES EN ESPAÑA

Giros, transferencias, cartas de crédito, órdenes telegráficas sobre todos los países del mundo. Descuentos, préstamos, créditos en cuenta corriente sobre valores y personales.

Aceptaciones, domiciliaciones y créditos comerciales en Bilbao, Barcelona, Madrid, París, Londres, New-York, etc., para el comercio de importación, en limitadas condiciones a los cuentas corrientistas.

Descuento de L. documentarias y simples, por operaciones del comercio de exportación.

Préstamos sobre mercancías en depósito, en tránsito, en importación y en exportación.

Operaciones de Bolsa en las de Bilbao, París, Londres, Madrid, Barcelona, etc., compra-venta de valores.

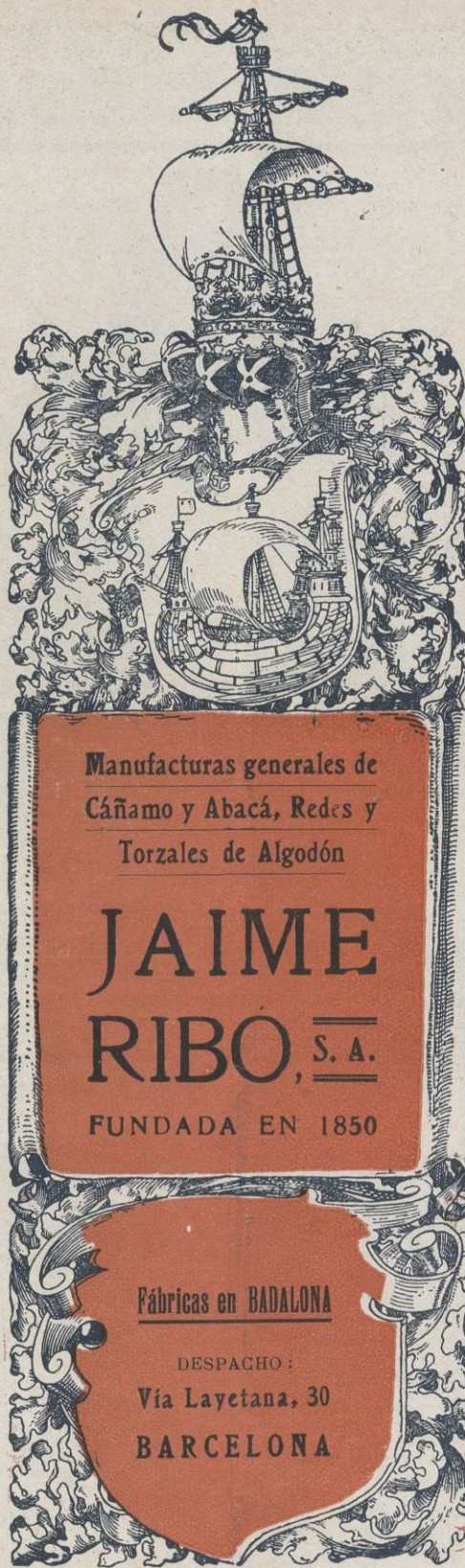
Depósitos de valores. Cupones, amortizaciones, conversiones, canjes, renovaciones de hojas de cupones, empréstitos, suscripciones, etc.

Cuentas corrientes e imposiciones en moneda extranjera. Negociaciones de francos, libras, dólares, etc., a flanzamientos de cambio extranjero.

## EN PARÍS Y LONDRES

El Banco de Bilbao en Londres, único Banco español que opera en Inglaterra y la Sucursal de París, actúan ante todo para fomentar y facilitar el comercio angloespañol y franco-hispano, dedicándose toda su atención efectuando todas las operaciones antedichas y de un modo especial el servicio de aceptaciones, domiciliaciones, créditos comerciales, cobros y pagos sobre mercancías, en condiciones muy económicas.

Las operaciones de cambio, Bolsa, Depósitos de títulos, forman parte de la actividad de dichas Sucursales, las que, a petición, remitirán condiciones detalladas.



# BANCO COMERCIAL DE BARCELONA

Capital: 25.000.000 de pesetas, totalmente desembolsado

Casa Central: BARCELONA

Paseo de Gracia, 3 y 5

Sucursales y Agencias: TARRAGONA - GERONA - LÉRIDA

PALMA DE MALLORCA

Amposta, Arbós, Badalona, Berga, Figueras, Gandesá, Granollers, Igualada, Inca, Manacor, Manresa, Martorell, Montblanch, Mora de Ebro, Morell, Olot, Portbou, Puigcerdá "Villa", Puigcerdá "Estación", Ripoll, San Feliu de Guixols, Santa Coloma de Farnés, Santa Coloma de Queralt, Seo de Urgel, "Tarragona Bol-sin", Tárrega, Torredembarra, Tortosa, Valls, Vendrell, Vich, Vilaseca

## AGENCIAS URBANAS

AGENCIA FIVALLER, FIVALLER, N.º 4  
AGENCIA PUERTO, PLAZA PALACIO, 6  
AGENCIA SANS, SANS, N.º 35

CORRESPONSALÍA DEL BANCO DE ESPAÑA para las demarcaciones de Vich-Badalona; Santa Coloma de Farnés; Borjas Blancas, Solsona, Tárrega; Mora-Falset, Gandesá; Montblanch, Santa Coloma de Queralt; Torroella de Montgrí.

TODAS LAS OPERACIONES DE BANCA Y BOLSA

INFORMACIONES FINANCIERAS

CÁMARAS ACORAZADAS CON COMPARTIMENTOS DE ALQUILER

CAJA DE AHORROS CON SERVICIO DE RUCAS

# BIBERON

# LACTAN

PRODUCCIÓN NACIONAL

Premiado en todas las Exposiciones y Congresos de Medicina que ha concurrido

PRODUCTOR : BROS : BARCELONA

IDEAL - PRÁCTICO - PERFECTO

Agente exclusivo de venta: JOSÉ ESCUDER

Entenza, 60 : Barcelona





# AGUA MINERAL PRATS

BICARBONATADA-CLORURADA  
SÓDICA VARIEDAD LITÍNICAS  
Venta en botellas de 1 litro y 5 litros

**PEDIDOS:** Teléfono 23651  
Layetana 23, pral. BARCELONA  
Exportación a Provincias y Ultramar  
Premiada en la Exposición Interna-  
cional de Barcelona 1888

**DECLARADAS  
DE UTILIDAD  
PÚBLICA**

## BALNEARIO PRATS

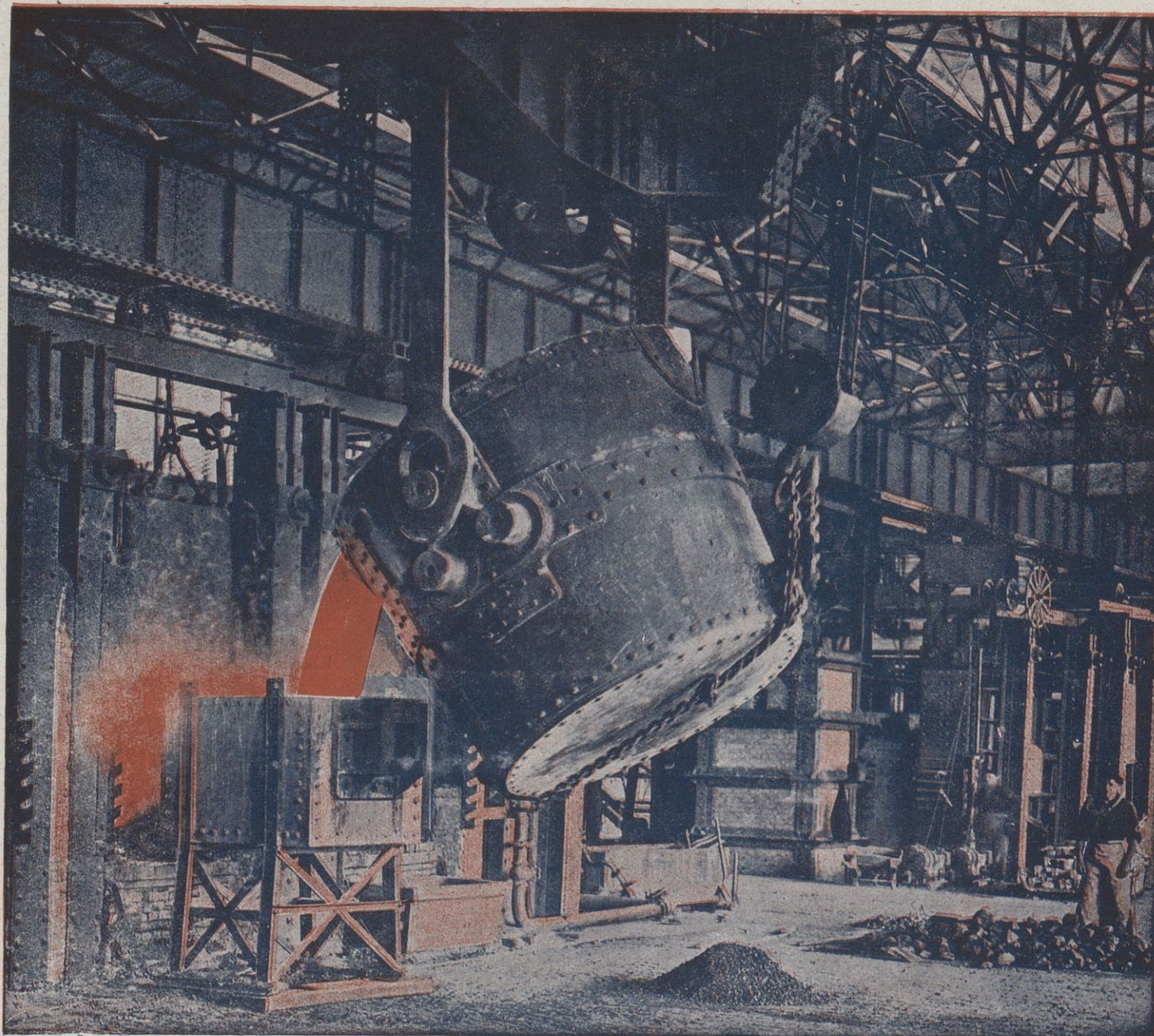
**CURA LAS DISPEPSIAS, HÍGADO,  
DIABETES REUMATISMOS**

Temporada Oficial de primero de Mayo a 31 de Octubre  
Cocina especial para los sometidos a régimen. Galerías  
de baño, salas de duchas, etc.

Coche del establecimiento a la llegada de los trenes  
**LAYETANA, 23, PRAL BARCELONA**  
**TELÉFONO 23651**



# CALDAS DE MALAVELLA



## **Altos Hornos de Vizcaya : Bilbao**

**Fábricas en Baracaldo y Sestao**

LINGOTE de cok, de calidad superior, para fundiciones y hornos Martín Siemens : ACEROS Bessemer y Martín Siemens en perfiles de distintas clases y dimensiones : CARRILES VIGNOLE, pesados y ligeros para ferrocarriles, minas y otras industrias : CARRILES PENIX o BROCA, para tranvías eléctricos : VIGUERÍA : CHAPAS gruesas y finas : CHAPAS MAGNÉTICAS, para transformadores y dínamos : ACEROS ESPECIALES obtenidos en horno eléctrico : GRANDES PIEZAS DE FORJA (rodas, codastes, elementos para cañones) : Fabricación de HOJA DE LATA : CUBOS y BANOS galvanizados : LATERÍA para fabricación de envases : ENVASES de hoja de lata para diversas aplicaciones : Fabricación COK y subproductos : SULFATO amoníaco, alquitrán, benzol, naftalina y toluol

Flota de la Sociedad : ocho vapores, con 33,600 toneladas de carga

Dirigid toda la correspondencia al APARTADO 116 : BILBAO

**Sociedad de Altos Hornos de Vizcaya : Bilbao**

# **Manufacturas Antonio Gassol, S. A.**

FÁBRICAS DE GÉNEROS DE PUNTO EN MATARÓ Y DE HILADOS EN SALT (Gerona)

Especialidad en medias y calcetines de seda, lana, hilo Escocia y algodón, en artículos corrientes y en particular en los de alta fantasía : Exportación a todos los países de Europa y América : Maquinaria moderna y la más adelantada que existe

**Despacho : Rambla de Cataluña, número 9 :-: BARCELONA**

## **PRODUCTOS QUÍMICOS Y ABONOS MINERALES**

Superfosfatos y Abonos compuestos de "GEINCO" - Acido sulfúrico  
Acido sulfúrico anhidro - Acido nítrico - Acido clorhídrico - Glicerina  
Nitratos - Sulfato amónico - Sales de potasa - Sulfato de sosa

### **— FÁBRICAS EN —**

**VIZCAYA** : Zuazo, Luchana, Elorrieta  
y Guturribay — **OVIEDO** : La Monjoya  
**MADRID** — **SEVILLA** : El Empalme  
**CARTAGENA** — **BARCELONA** : Ba-  
dalona — **MALAGA** — **CACERES** :  
Aldea Moret — **LISBOA** : Trafaria

**SERVICIO AGRONÓMICO** : Laboratorio para el análisis de las tierras  
**ABONOS** para todos los cultivos y adecuados a todos los terrenos

**LOS PEDIDOS EN** { **BILBAO** : "Sociedad Anónima Española de la Dinamita" : Apartado n.º 157  
**MADRID** : "Unión Española de Explosivos" : Apartado número 66  
**OVIEDO** : "Sociedad Anónima Santa Bárbara" : Apartado número 31

## **HIJO DE ANTONIO CIRERA**

**LANAS Y PEINADOS**

CASA FUNDADA EN EL AÑO 1875

Secciones particulares para el lavaje y peinaje de sus lanas

**PADRE SALLARÉS, N.º 67**  
**SABADELL**

**TELÉFONO NÚMERO 2005**  
Dirección telegr. : CIRERABALSAS



# CARTONES DE PRAT

## PRODUCCIÓN DE LA PAPELERA ESPAÑOLA

Los mejores cartones planos para cajero, estuchería, encuadernación, cartelería de propaganda comercial, etc., etc. . Calidades adecuadas para cada uso, en tipos y colores diversos

Los mejores cartones ondulados para la confección de envases resistentes ; para aislamientos, protecciones, etc., etc.



==== Pídanse muestras y precios a la concesionaria exclusiva de venta =====

### CENTRAL DE FABRICANTES DE PAPEL

en MADRID, Florida, número 8

o en sus Delegaciones y Almacenes establecidos en las principales capitales de España

