



**MERCURIO**

REVISTA COMERCIAL  

---

Y

---

PRODUCCIÓN ARTÍSTICA  
IBERO - AMERICANA

AÑO XXXIII  
NÚMS. 712-713

BARCELONA 30 NOVIEMBRE Y 14 DICIEMBRE 1933



# HIJO DE ANTONIO CIRERA

## LANAS Y PEINADOS

CASA FUNDADA EN EL AÑO 1875

Secciones particulares para el lavaje y peinaje de sus lanas

PADRE SALLARÉS, N.º 67  
**SABADELL**

TELÉFONO NÚMERO 2005  
Dirección teleg. : CIRERABALSAS

## Talleres OMEGA, S. A.

Marqués del  
Puerto, 11



Apartado 6  
BILBAO

MARCA REGISTRADA

Fábrica de Maquinaria de Elevación  
y Construcciones Mecánicas

ESPECIALIDAD:

MATERIAL PARA OBRAS PÚBLICAS  
CABRESTANTES  
DIFERENCIALES  
GATOS PARA FERROCARRILES Y TRANVÍAS  
GATOS HIDRÁULICOS  
CINTAS TRANSPORTADORAS  
GRÚAS A VAPOR Y ELÉCTRICAS  
CADENA GRUESA  
FERRETERÍA NAVAL

Proveedores de la  
Marina de Guerra y grandes Compañías Ferroviarias

## COMPañÍA ANÓNIMA DE PRODUCTOS QUÍMICOS

Cortes, 639, pral. · BARCELONA · Teléfono 13010



Acido Sulfúrico, Acido Muriático, Acido Nítrico,  
Sulfato Alúmina, Sulfato de Sosa, Sulfato de  
Hierro, Sulfato de Zinc, Alumbres, Minio de  
Plomo, Litargirio Polvo, Bisulfato de Sosa, Agua  
Bidestilada, Sulfuro Ferroso, Sosa Cáustica Lí-  
quida, Sulfito de Sosa anhidro y cristalizado.

ESPECIALIDADES:

Acidos purísimos, Amoniaco purísimo, Acidos para  
Acumuladores, Sulfato de Hierro (clase especial  
para la Agricultura), Acido Muriático para curtidos



## Fábrica de Tejidos de Lana

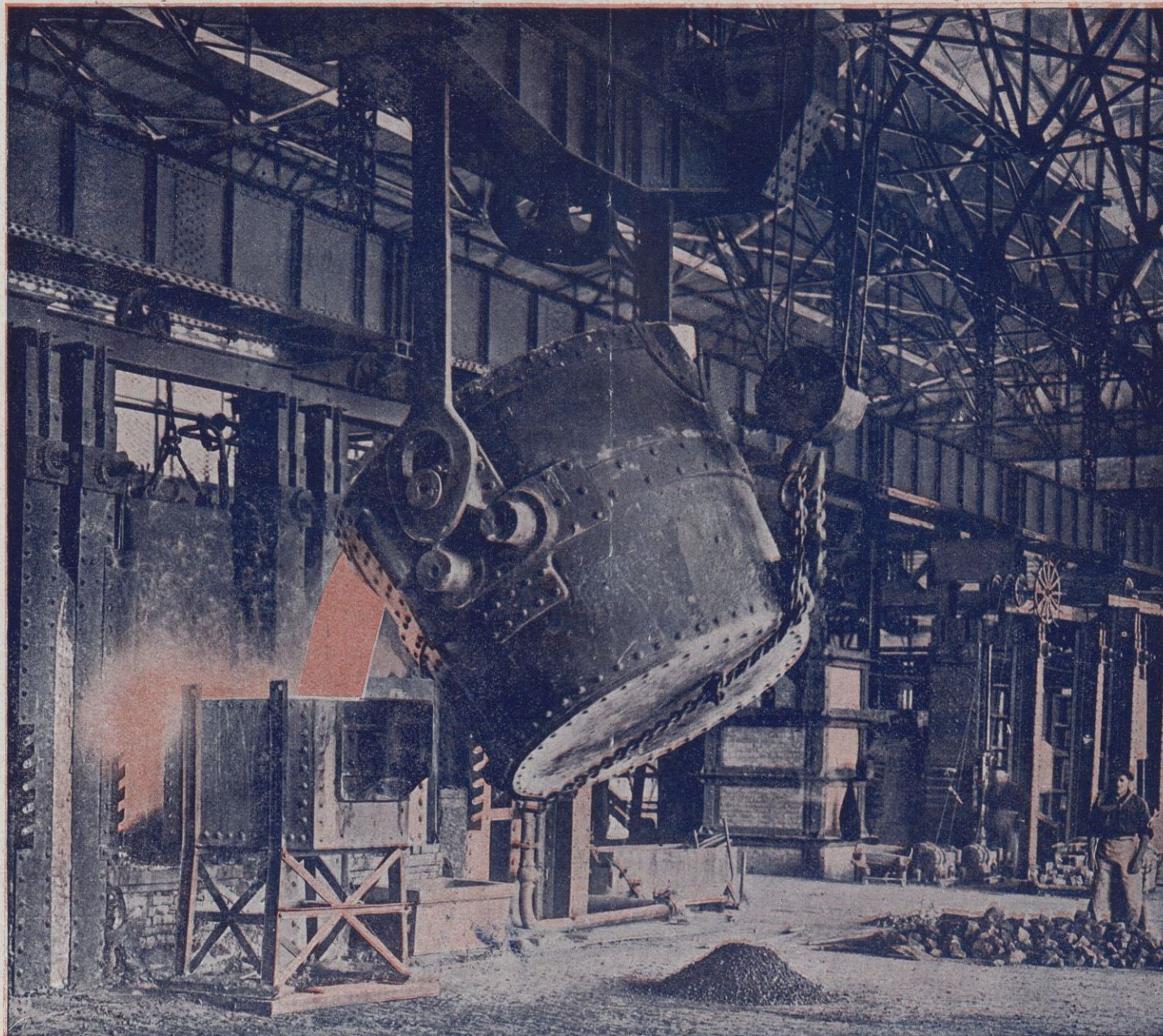
# FRANCISCO LLONCH

Antigua casa  
JUAN LLONCH Y HOS.

## Sabadell







## **Altos Hornos de Vizcaya : Bilbao**

**Fábricas en Baracaldo y Sestao**

LINGOTE de cok, de calidad superior, para fundiciones y hornos Martín Siemens : ACEROS Bessemer y Martín Siemens en perfiles de distintas clases y dimensiones : CARRILES VIGNOLE, pesados y ligeros para ferrocarriles, minas y otras industrias : CARRILES PENIX o BROCA, para tranvías eléctricos : VIGUERÍA : CHAPAS gruesas y finas : CHAPAS MAGNÉTICAS, para transformadores y dínamos : ACEROS ESPECIALES obtenidos en horno eléctrico : GRANDES PIEZAS DE FORJA (rodas, codastes, elementos para cañones) : Fabricación de HOJA DE LATA : CUBOS y BANOS galvanizados : LATERÍA para fabricación de envases : ENVASES de hoja de lata para diversas aplicaciones : Fabricación COK y subproductos : SULFATO amoníaco, alquitrán, benzol, naftalina y toluol

Flota de la Sociedad : ocho vapores, con 33,600 toneladas de carga

Dirigid toda la correspondencia al APARTADO 116 : BILBAO

**Sociedad de Altos Hornos de Vizcaya : Bilbao**

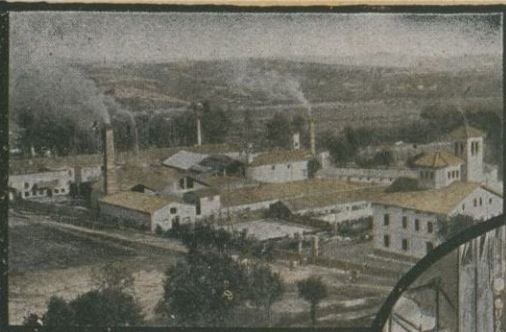


# Francisco Lacambra Lacambra

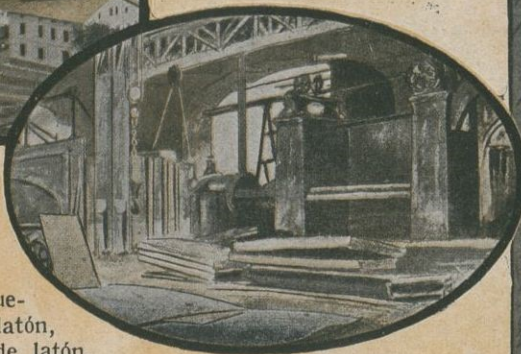
## Fábrica de batir y laminar cobre y latón

Casa fundada en el año 1808

MEDALLA DE ORO EN LA EXPOSICIÓN UNIVERSAL DE BARCELONA 1888, MEDALLA DE ORO COLECTIVA DEL TRABAJO 1927



DESPACHO :  
ALI-BEY, NÚM. 23  
Teléfono número 50807  
**BARCELONA**



Planchas de cobre (hasta 3 metros anchura), Barras de cobre, Alambres de cobre, Discos de cobre, Tiras de cobre (electrolítico), Casquetería de cobre, Planchas de latón, Barras de latón, Alambres de latón, Discos de latón, Tiras de latón, Placas de cobre para hogares de locomotoras

## Fábrica de Conductores Eléctricos

CALLE CORTES, 500 - Teléfono 32634

Hilos y cables desnudos, Hilos y cables aislados, Hilos para bobinas (cubiertos con algodón y seda), Cables redondos desnudos, Cables redondos cubiertos, Cables rectangulares, Cables pararrayos, Delgas para colector, Cordones flexibles, Pletinas desnudas, Pletinas cubiertas y toda clase de trabajos especiales en cobre electrolítico para la aplicación del ramo de electricidad

RADIADOR

Automóviles



Aviación

Procedimiento de juntas de unión de la plancha metálica en los depósitos : para fluidos :

Teléfono 76459

Provenza, 133 : BARCELONA

SUCURSALES

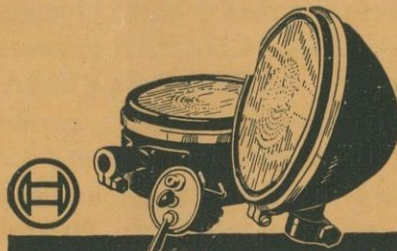
Conde de Altea, núm. 22 : VALENCIA  
Iparraguirre, número 14 : BILBAO

## SEGURIDAD MÁXIMA

a cualquier velocidad tanto en los cruces como en plena carretera le garantizan los nuevos

## FAROS

antideslumbrantes



**BOSCH**

EQUIPO BOSCH, S. A.

Mallorca, 281

BARCELONA

GRANDES TALLERES ELÉCTRICOS

## BANCO DE BILBAO

Fundado en 1857

Capital social: Ptas. 100.000,000

Capital emitido de-  
sembolsado.... 69.750,000'00 Ptas.

Reservas..... 86.679,449'11 »

156.429,449'11 »

BALANCE : 4,179 224,321'20 PTAS.

Domicilio social : BILBAO

Dirección telegráfica: BANCOBAO

Claves: Petersons 3.ª - PETCO - Particulares

ALBACETE - ALCOY - ALGORTA - ALICANTE - ALMERIA - ARANDA DE DUERO - ASTORGA - BADAJOZ - BARACALDO - BARCELONA - BARCELONA AG. A - BARCELONA AG. B - BERMEO - BILBAO (GRAN VIA) - BRIVIESCA - BURGOS - CASTRO URDIALES - CÓRDOBA - CORUÑA - DURANGO - ELIZONDO - ESTELLA - GERONA - GIJÓN - GUERNICA - JEREZ DE LA FRONTERA - LAS ARENAS - LAS PALMAS LEÓN - LEQUEITIO - LÉRIDA - LERMA LOGROÑO - LONDRES - MADRID - MADRID AG. A - MADRID AG. B - MADRID AG. C - MADRID AG. D - MÁLAGA - MEDINA DE POMAR - MELILLA - MIRANDA DE EBRO - MURCIA - ORDUÑA - PALENCIA PAMPLONA - PARÍS - PEÑARROYA - PONTERRADA - PUEBLO NUEVO - REINOSA REUS - ROA DE DUERO - SABADELL - SAKUNTO PUERTO - SALAMANCA - SAN QUESA - SAN SEBASTIÁN - SANTA CRUZ DE TENERIFE - SANTANDER - SEVILLA TAFALLA - TÁNGER - TARRASA - TOLEDO TUDELA - VALDEPEÑAS - VALENCIA VALENCIA PUERTO - VIGO - VITORIA ZAMORA - ZARAGOZA

### TIPOS DE INTERÉS

Desde 1.º de julio de 1933, y a virtud de la norma del Consejo Superior Bancario de observancia general y obligatoria para toda la Banca operante en España, este Banco no podrá abonar intereses superiores a los siguientes:

#### I. CUENTAS CORRIENTES

A la vista..... 2 % anual

#### II. OPERACIONES DE AHORRO:

(A) Libretas ordinarias de ahorro de cualquier clase, tengan o no condiciones limitativas..... 3 1/2 % anual

(B) Imposiciones:  
Imposiciones a plazo de 3 meses..... 3 % anual  
Imposiciones a 6 meses: 3'60 %  
Imposiciones a 12 meses o más..... 4 %

girarán para las cuentas corrientes a plazo, los tipos máximos señalados en esta norma para las imposiciones a plazo

#### PRINCIPALES OPERACIONES EN ESPAÑA

Giros, transferencias, cartas de crédito, órdenes telegráficas sobre todos los países del mundo. Descuentos, préstamos, créditos en cuenta corriente sobre valores y personales.

Aceptaciones, domiciliaciones y créditos comerciales en Bilbao, Barcelona, Madrid, París, Londres, New-York, etc., para el comercio de importación, en limitadas condiciones a los cuentacorrentistas.

Descuento de Lj. documentarias y simples, por operaciones del comercio de exportación.

Préstamos sobre mercancías en depósito, en tránsito, en importación y en exportación.

Operaciones de Bolsa en las de Bilbao, París, Londres, Madrid, Barcelona, etc., compra-venta de valores.

Depósitos de valores. Cupones, amortizaciones, conversiones, canjes, renovaciones de hojas de cupones, empréstitos, suscripciones, etc.

Cuentas corrientes e imposiciones en moneda extranjera. Negociaciones de francos, libras, dólares, etc., aflanzamientos de cambio extranjero.

#### EN PARÍS Y LONDRES

El Banco de Bilbao en Londres, único Banco español que opera en Inglaterra y la Sucursal de París, actúan ante todo para fomentar y facilitar el comercio angloespañol y francohispano, dedicándose toda su atención efectuando todas las operaciones antedichas y de un modo especial el servicio de aceptaciones, domiciliaciones, créditos comerciales, cobros y pagos sobre mercancías, en condiciones muy económicas.

Las operaciones de cambio, Bolsa, Depósitos de títulos, forman parte de la actividad de dichas Sucursales, las que, a petición, remitirán condiciones detalladas.





**Carbonell y C.<sup>a</sup>**

==== S. en C. ====

**CÓRDOBA - (España)**

■ ■ ■  
**Primera Casa exportadora de España de Aceites puros de Oliva**

■ ■ ■  
 Su exportación en el año 1931 ascendió a 12.518,923 kilogramos netos de aceite, en sus diferentes calidades finas, de marcas :: :: :: :: bien acreditadas :: :: :: ::



**JABONES  
 BARANGÉ  
 BARCELONA**

*Clarion  
 Radio*



*98% de pureza de tono*

Distribuidor para España : **PLATÓN TEIXIDÓ**  
 Calle de la Diputación, núms. 175-181 : **BARCELONA**

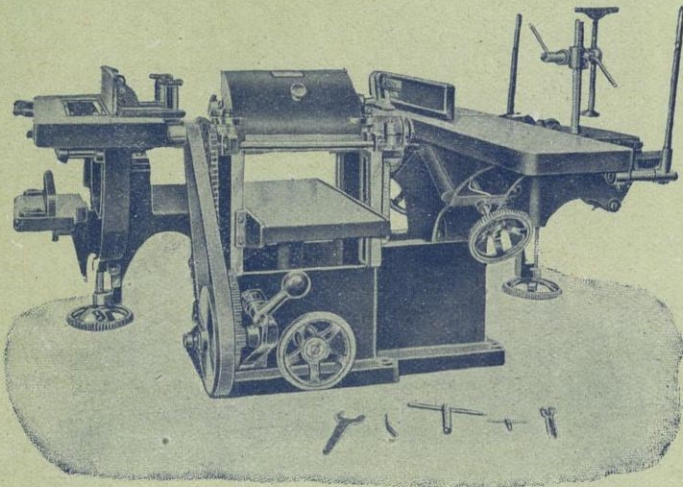


CONSTRUCCIONES DE MAQUINARIA DE TODAS  
CLASES PARA LABRAR Y ASERRAR MADERAS

::: MONTAJE Y REPARACIONES EN GENERAL :::

**JOSÉ LOMBARTE**

(Sucesor de JACINTO CODINA)



CATÁLOGOS Y PRESUPUESTOS GRATIS  
ANTES DE COMPRAR CONSULTAR PRECIOS

**SABADELL**

CONDE JOFRE, 21-23, SAN JORGE, 44 : TELÉF. 2152

**ARTAMENDI Y C.<sup>A</sup>, S. L.**

INDUSTRIAS DE AFEITAR



Suavidad y duración

No hay barba ni pelo que no afeiten las hojas "EL FÉNIX"

Fábrica en Mendaro

= **EIBAR** (España)

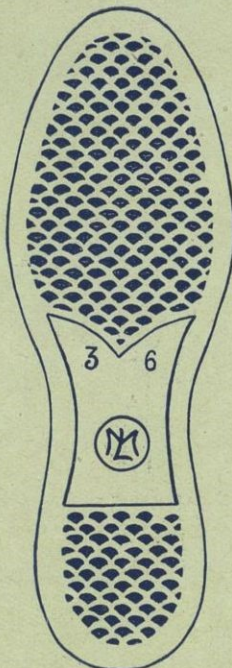
**De Miguel, Larraona y C.<sup>a</sup>, S. L.**

Oficinas : BOLUETA

Teléfono 14390 - BILBAO - Apartado n.º 379



**S  
U  
E  
L  
A  
S  
D  
E  
G  
O  
M  
A**



**COLMADOS SIMÓ**

de

**Simó, Alemany, Pi y C.<sup>a</sup>, S. en C.**

**ALMACÉN Y REFINERÍA DE ACEITES PUROS DE OLIVA**

Solamente operamos con las comarcas de Urgel, Tortosa y Alcañiz (Bajo Aragón) por ser las más apreciadas por su mínima acidez, fino aroma y delicado bouquet

**AGENTES GENERALES DEPOSITARIOS DE LAS CASAS OLIDA DE PARIS Y LYON'S DE LONDRES**

Depositarios de los vinos finos de mesa del Excmo. Sr. Conde de Güell, de los excelentes vinos de Jerez "Póllero Alto" y de los finos y reputados Cognacs N. P. U. de la casa Sánchez Romate Hnos., Champagnes de las mejores cavas Nacionales y Extranjeras

**CONSERVAS, EMBUTIDOS Y FIAMBRES  
LEGUMBRES Y GRANOS**

Frutos coloniales y del país, todo de las mejores marcas y más renombradas procedencias, única manera de poder garantizar a nuestros clientes la inmejorable calidad de las mercancías.

**CRianza DE VINOS GENEROSOS : MOSCATELES  
RANCIOS : GARNACHAS Y MISTELAS**

Especializados en los grandes suministros de Compañías Navieras, Economatos, Cooperativas y Comunidades

Pida nuestro catálogo de precios mensual

Casa Central : **SALMERÓN, 54** - Teléfonos 71071 y 75072

Sucursales : Avión, 16 y Leona, 14 - Teléfono 18962 :: Paseo de Gracia, 75 - Teléfono 75193 :: Cortes, 682 - Teléfono 18267

**BARCELONA - (España)**



CAFES DEL BRASIL POR TODA  
ESPAÑA

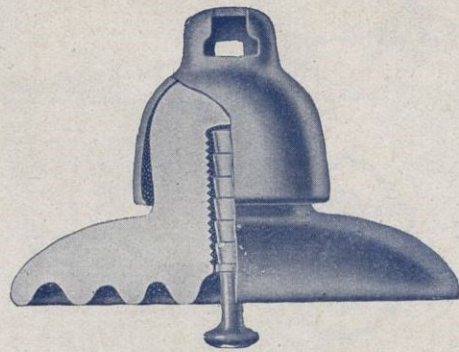


**EXIGID  
LOS CAFÉS DEL BRASIL  
SON  
LOS MÁS  
FINOS Y AROMÁTICOS**

**CASAS BRASIL  
BRACAFÉ**



Le aseguro sin temor  
que aunque busque con candil,  
no hallará café mejor  
que el buen café del Brasil.



**Manufacturas Cerámicas, S. A.**

Consejo de Ciento, 207 - BARCELONA

FÁBRICAS DE PORCELANA PARA  
LA ELECTRICIDAD EN BONANOVA  
Y HOSTAFRANCS (Barcelona)

MATERIAL PARA INSTALACIONES DOMÉSTICAS  
AISLADORES TELEFÓNICOS Y TELEGRÁFICOS

AISLADORES PARA LÍNEAS DE  
ALTA TENSIÓN

PASAMUROS - BORNES PARA TRANSFORMA-  
DORES - PIEZAS AISLANTES PARA APARATOS  
DE BAJA Y ALTA TENSION - AISLADORES  
:: :: :: PARA FERROCARRILES :: :: ::

**Metales y Platería Ribera, S. A.**

MANUFACTURAS DE CUBIERTOS

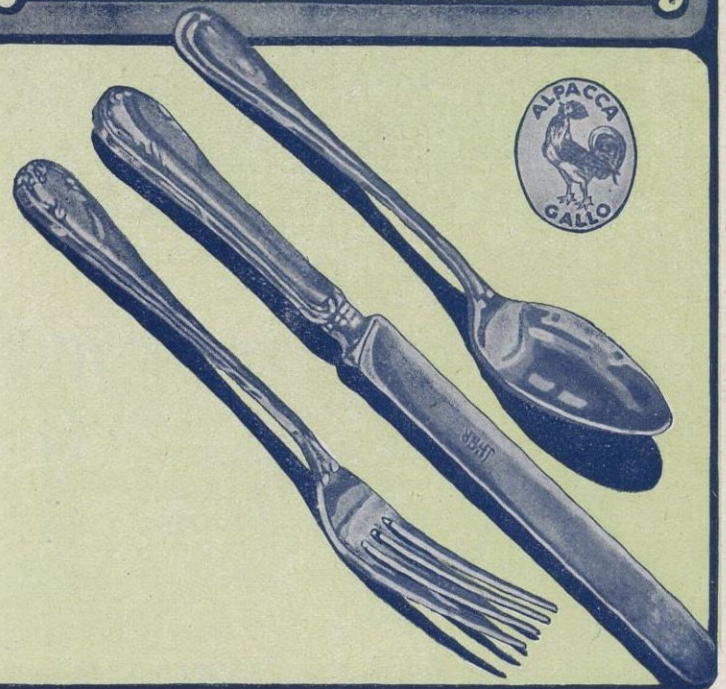
Alpaca extra blanca - Metal blanco plateado

Aluminio - Orfebrería en Alpaca y Plateado

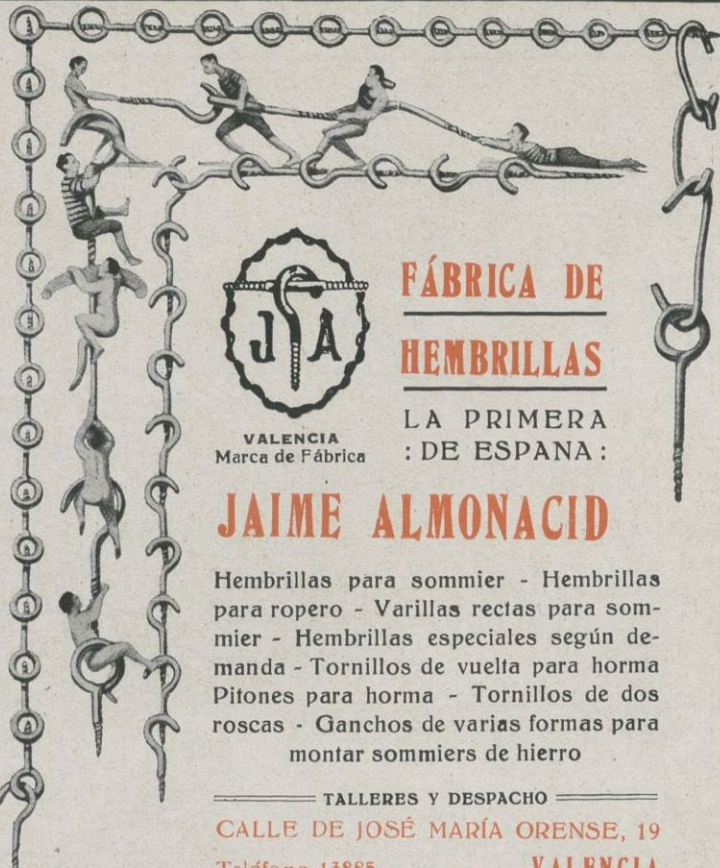
Fábricas en BARCELONA Y SALIENT

Correspondencia y Despacho:

Paseo Triunfo, 57-63 : Teléf. 53887 - BARCELONA








**FÁBRICA DE HEMBRILLAS**  
LA PRIMERA : DE ESPAÑA :

VALENCIA  
Marca de Fábrica

**JAIME ALMONACID**

Hembrillas para sommier - Hembrillas para ropero - Varillas rectas para sommier - Hembrillas especiales según demanda - Tornillos de vuelta para horma Pitones para horma - Tornillos de dos roscas - Ganchos de varias formas para montar sommiers de hierro

TALLERES Y DESPACHO  
CALLE DE JOSÉ MARÍA ORENSE, 19  
Teléfono 13885 - - - VALENCIA



Por estos motivos

**SKF**  
produce los rodamientos de más fama a precios ventajosos.

6 Laboratorios  
200 oficinas de venta  
15 fabricas  
23000 empleados  
Minas propias  
Bosques propios para la fabricación de carbon vegetal  
Siderurgias propias

**SKF**

RODAMIENTOS A BOLAS SKF S. A.  
Cortes. 644 - BARCELONA

Delegaciones :  
MADRID, BILBAO, VALENCIA, SEVILLA, LA CORUÑA, MÁLAGA.

Gran Fábrica de **CONTADORES DE AGUA**

**NERVION**  
Patentes núms. 115,752 y 126,759

**BENGOECHEA Y ZARANDONA**



TIPO CORRIENTE

PÍDANSE DETALLES Y PRESUPUESTOS



**BILBAO: Irala Barri, 8 - Teléfono 17463**



**La Calibradora Mecánica, S. L.**  
Fábrica en VILLANUEVA Y GELTRÚ (Barcelona)

Exposición Internacional de Barcelona 1929  
:-: Diploma de Honor y Medalla de Oro :-:

**FÁBRICA DE BARRAS CALIBRADAS**  
de Acero y Hierro para transmisiones, maquinaria y decoltage  
SISTEMA SUIZO : ALTA PRECISIÓN

Redondos, Cuadrados, Planos, Exagonales y Perfiles especiales de medidas métricas e inglesas

:-: Se solicitan representantes para algunas provincias :-:









fábrica de termómetros clínicos  
y jeringas para inyecciones

**TOMAS GARRIDO LOPEZ**

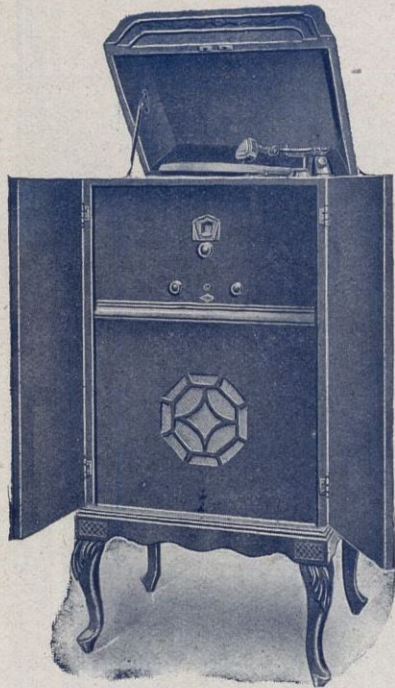


APARTADO 1097

**BARCELONA**

BALMES, 220

TELÉFONO 74928



Pesetas 900

RADIO - PHONO

**CLIMO**



CONSEJO DE CIENTO, N.º 266

TELÉFONO 23058

**BANCA LÓPEZ BRÚ**  
S. A.



Operaciones bancarias de todas clases  
en España y extranjero - Emisiones  
Suscripciones - Empréstitos - Financiaci-  
ón de Empresas, Corporaciones  
y Sociedades

Informaciones financieras - Ordenes  
de Bolsa - Compra y venta de valo-  
res - Cobro y descuento de cupones  
Administraciones y mandatos de  
confianza

Cuentas corrientes

Custodia de valores

Mediación en compra y venta de fin-  
cas y colocaciones fiduciarias

**BARCELONA**

CALLE PUERTAFERRISA, 3 Y 5

**MADRID**

PLAZA DE LA LEALTAD, NÚM. 3

**Marcelino Ibáñez de Betolaza : Bilbao**

Telegramas, telefonemas  
Radiatub - Bilbao

FÁBRICA  
DE

Dirección postal  
Apartado 251



Accesorios de todas clases para los mismos : Herramienta  
y rubitería en general : Radiadores para calefacción



**RADIADORES**

NUEVO SISTEMA  
PATENTADO  
SOLIDEZ ABSOLUTA  
GRAN RENDIMIENTO

**J. VILLALTA ASENCIO**

**FABRICA Y REPARACION DE RADIADORES/  
PARA AUTO/ Y AVIONES/**

AVENIDA 14 ABRIL 463 - TELÉFONO. 76020 - BARCELONA



# MERCURIO

revista comercial  
ibero-americana

Fundador: D. José Puigdollers Maciá

Director: D. Mariano Viada y Lluch

Oficinas

Barcelona . . . Rambla de las Flores, 1  
Madrid . . . Calle de Velázquez, 96

Suscripción

España . . . . . Un año 40 pesetas  
Extranjero . . . . . > > 50 >

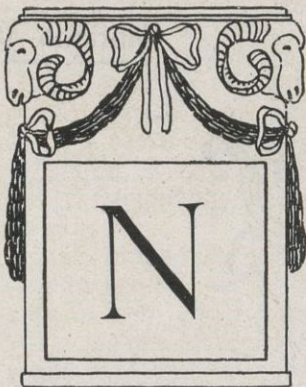
Año XXXIII

Barcelona 30 noviembre y 14 diciembre de 1933

Núms. 712-713

SUMARIO: Un libro útil, por Mariano Viada. — El derecho de identidad, por el doctor Apolonio Arolas. — La XXI reunión del Instituto Internacional de Estadística en México, por José A. Vandellós. — Las instalaciones eléctricas receptoras. — Producción artística: Exposiciones. — El arte en Madrid: El Concurso Nacional de pintura. — Notas de arte: Dos paisajistas: García Martínez y Murillo Rams. — Exposiciones en Madrid. — Noticiario. — Noticiario extranjero

## UN LIBRO ÚTIL



o hace muchos años que con el objeto de independizarnos de las traducciones de libros referentes a la técnica de los negocios, que inundaban el mercado de los países de habla castellana, una importante editorial creó una sección que tituló Biblioteca del Hombre de Negocios Moderno, cuya dirección fué confiada a los profesores don Rafael Bori y don José Gardó, cuyas valiosas ini-

ciativas, traducidas en libros, revistas, conferencias, exposiciones, congresos, etc., tanto han influido e influyen en la modernización de los métodos empleados por la banca, el comercio y la industria en el desarrollo de sus actividades.

Fruto de esta sabia dirección han sido: el *Tratado completo de Publicidad y Propaganda*, por los señores Bori y Gardó; *Contabilidad Industrial y Métodos de Trabajo*, por don José Gardó; *Correspondencia Comercial y Organización Comercial*, por don Rafael Bori; *Cálculo Comercial*, por don Antonio Lasheras Sanz, Actuario de Seguros y Catedrático; *Legislación Mercantil*, por don Rafael Gay de Montellá, Abogado mercantilista; *Contabilidad General*, por don Jesús Cortés, Jefe de Contabilidad y Publicista; *Contabilidad Aplicada*, por don Juan Fernández Casas, Profesor Mercantil e Inspector de Hacienda; *Economía Política*, por don Alvaro de la Helguera, Profesor Mercantil y ex Catedrático; *Banca, Bolsa y Cambio*, por don Juan Revoltós, Profesor Comercial

y Publicista, y *Geografía Comercial y Estadística*, por don Francisco Carbonell.

Este autor es Secretario del Instituto de Economía Americana y de la Asociación Española de la Prensa Técnica, y asiduo colaborador de MERCURIO desde hace más de veinte años. Igual tiempo hace que dedica sus actividades a la que fué Casa de América (hoy Instituto de Economía Americana), y esta circunstancia que le obligaba al conocimiento de datos estadísticos de actualidad y retrospectivos, a fin de poder contestar consultas, evacuar encuestas y documentos para estudios, le capacitó admirablemente para escribir la Geografía Comercial y Estadística de que hablamos.

En dos volúmenes de unas seiscientas páginas condensa el señor Carbonell cuantos datos pueden interesar al hombre de negocios de hoy día referentes a asuntos comerciales y estadísticos de todos los países del mundo, desde las que podemos llamar naciones de primer orden, hasta aquellas que por lo reducido de su territorio apenas figuraban en las obras similares. Así Andorra, Mónaco, Malta, San Marino, Dantzig, Liechtenstein, en Europa; Bermudas, Groenlandia, Saint Pierre et Miquelon, Curazao, las Antillas francesas, inglesas y norteamericanas, las Guayanas, las islas Malvinas, en América; Aden, Chipre, Hong-Kong, Karafuto, Kwansung, Timor, en Asia; Santa Elena, Seychelles, Santo Tomé, Príncipe, Río de Oro, en Africa, y las Islas Gilbert, Ellice, Guam, etc., en Oceanía.

De todos y cada uno de los países abundan los datos, así por ejemplo, del Ecuador, se trata de la Producción



Agrícola, Producción Minera, Producción Forestal, Ganadería e industrias derivadas, Industrias Manufactureras, Industria Pesquera, Comercio exterior, Comunicaciones; todo esto precedido de una breve descripción del país y acompañado de un bien trazado mapa, hacen inapreciable la obra y realzan el mérito del autor, que en tan breve espacio ha sabido reunir y ordenar cifras y más cifras, que con toda claridad ponen de relieve el estado actual de la Economía Muncial.

Don Pedro Gual Villalbi, el Secretario General del Fomento de la Producción Nacional, dice, entre otras cosas, en el magnífico prólogo que avalora la obra:

«Después de la gran Guerra, las condiciones económicas de los pueblos han cambiado profundamente. Antes de esta terrible convulsión se vivía bajo el influjo de un cierto fatalismo geográfico. La morfología telúrica y la geología habían formado las diversas zonas o regiones naturales y se suponía que la presión topográfica y la situación geográfica determinaban las diferencias de la productividad, imponiendo a los pueblos limitaciones económicas insuperables.

Este fatalismo geográfico influyó en las concepciones económicas e impuso en el intercambio real entre los pueblos normas que establecieron una suerte de equilibrio, que sufría limitadas y lentas variaciones.

Pero la Guerra rompió violentamente el equilibrio y alteró substancialmente el hecho de la distribución geográfica de la población y de las producciones.

¿No ha de ser interesante conocer las nuevas condiciones, como punto de partida necesario para un nuevo ordenamiento que establezca otro equilibrio en la vida de relación económica de los pueblos?

Este es el verdadero alcance del libro de Carbonell: Un arsenal de cifras, metódicamente expuestas, para dar idea de las condiciones actuales de la vida económica de cada Estado».

Y termina diciendo:

«El libro que vas, lector, a consultar, tiene un gran valor de actualidad, porque en él se contienen las cifras más completas y auténticas de la población y de la riqueza de los pueblos, tal como son hoy en día; pero esta utilidad del libro no desmerecerá, antes bien se afirmará con el tiempo, porque las cifras absolutas de los valores económicos nada o poco dicen en sí mismas, sino se las compara con el pasado para apreciar variaciones y diferencias de intensidad y extensión entre los hechos económicos, expresión de un momento culminante de la vida de los pueblos y los que sobrevendrán, como producto de la evolución progresiva o de la decadencia a que los Estados, según la fatalidad histórica, están diversamente sometidos. Por esto el libro de Carbonell se consultará siempre y será abundantemente citado, porque sus referencias habrán de ser interesantes o necesarias a cuantos quieran referirse a las realidades de las economías de los Estados en cualquier tiempo».

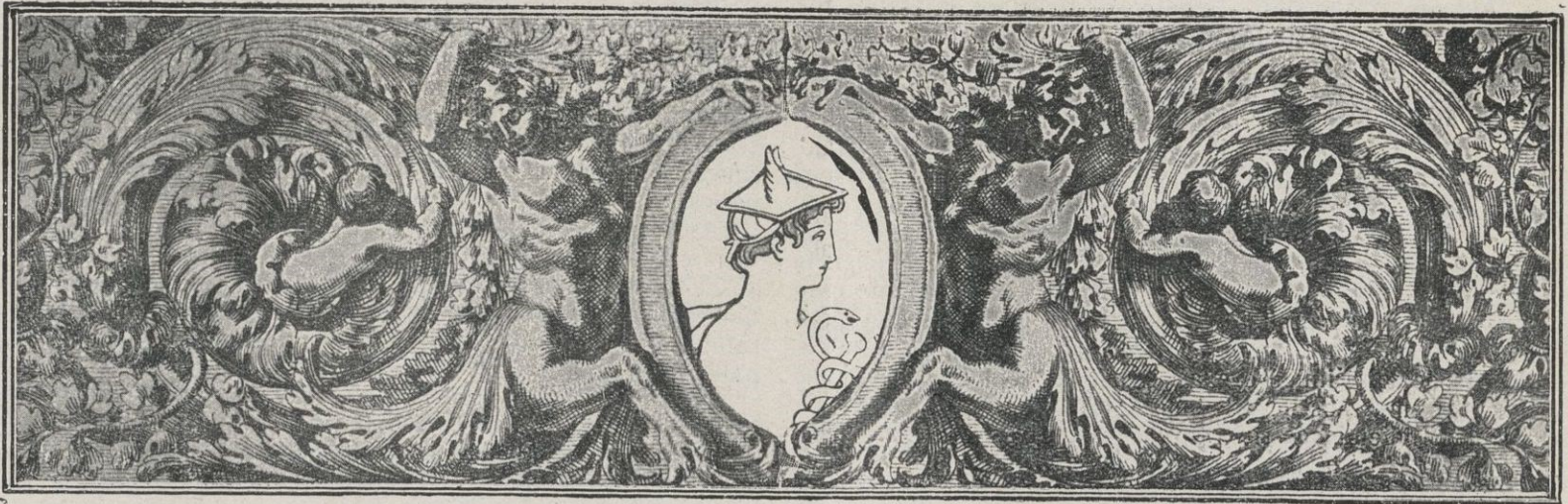
Y con estas palabras terminaría también yo este artículo, si la amistad que me une con el autor no me obligara, aun a riesgo de herir su modestia, a añadir algunas más. El mayor mérito de Carbonell es el de haberse creado él mismo su cultura, un verdadero *self made man*; a los 17 años entró como empleado en la Casa de América, de la que es hoy Secretario Administrativo. Y junto con la labor de su cargo ha podido desarrollar otras actividades en el periodismo que han hecho destacar favorablemente su personalidad en las esferas de la Prensa Mundial.

Modesto, casi tímido, no pocos saben que tanto el Gobierno español como otros extranjeros han premiado sus servicios con valiosas condecoraciones. Y últimamente, en el desempeño del cargo de Delegado oficial español en la Feria oficial de Bari, ha puesto admirablemente de relieve el nombre de España, como antes lo había ya hecho en los varios Congresos en cuya organización ha intervenido.

**Mariano Viada**







# EL DERECHO DE IDENTIDAD

## La determinación de la personalidad Consideraciones generales

**E**l proyecto de creación por la Generalidad de Cataluña del « Carnet de identidad », pone sobre el tapete un asunto interesantísimo, basado en la existencia real y verdadera de un derecho moderno, muy importante y reglamentado jurídicamente en diversas naciones del mundo, especialmente en nuestras Repúblicas hermanas, en las Repúblicas iberoamericanas. Este nuevo derecho, creado — por decirlo así — y desarrollado en el siglo xx, constituye una modalidad digna de ser estudiada por jurisconsultos, gobernantes, sociólogos y tratadistas de ciencias penales, y tiene una denominación — generalmente aceptada — el « Derecho de Identidad ».

La determinación de la personalidad de cada individuo, de cada persona, a los efectos consiguientes de las relaciones jurídicas de toda clase, tiene una importancia extraordinaria en todas las ramas del derecho, así civil, administrativo, penal y social, como en sus aspectos o modalidades dentro de cada rama especial.

De ahí lo que se denomina identidad (o determinación de la personalidad de cada individuo, expresado en otros términos).

Los individuos, aun los de una misma raza, nación, o familia, pueden ser « parecidos », tener cierta « semejanza », pero no son « completamente » iguales. Hay en cada individuo señales características que determinan su personalidad y que son como el « sello » de la misma. Pues bien; el estudio científico y reglamentación jurídica, subsiguiente, han dado lugar a este « derecho de identidad », tan necesario en toda sociedad moderna, culta y civilizada, en que el progreso debe manifestarse en las diversas ramas del saber humano.

Entre estas señales que tiene el individuo y que lo diferencian de los demás, figuran las señas de los dedos en lugar preferente (dactiloscopia), sobre la que existen estudios dignos de los mejores elogios y de los que nos ocuparemos.

La identificación por los caracteres físicos, por la dactiloscopia, debe ser general para todos los habitantes. Constituye una equivocación limitarla solamente a los delincuentes.

Todo ciudadano debe ser identificado. Olariz sostiene que debe serlo incluso desde el momento de nacer, cuando se inscribe en el Registro civil. Por ser dicho tratadista una autoridad en la materia y por condensar la base o fundamento de su doctrina en pocas líneas, creo oportuno recordar su proyecto.

El niño — dice — al nacer sería reseñado como en el Registro civil con su fórmula « morfodactilar » perfecta. Si se encontrase el procedimiento de poder obtener las impresiones digitales del mismo, se le podría hacer la tarjeta o

ficha correspondiente para el Archivo Nacional, y cuando fuese mayor se le expedirá, en su día, un « documento de identidad », merced al cual con sólo presentarlo acreditase cumplidamente su personalidad; es decir, sus peculiares caracteres físicos, con lo cual se tendría la absoluta certeza de que en caso de extravío no podía usarlo ninguna otra persona.

Respecto del Archivo Nacional de tarjetas, sostiene que deberían imprimirse « con números sucesivos de orden cronológico los nombres dactilares y civiles, más los otros que la ley marcara ». La tarjeta matriz de identidad quedaría archivada. Las listas de fórmulas (numeradas) constituirían el Registro general de identidad.

En lo que no está acertado es al suponer que creando — con carácter voluntario — el Archivo Nacional, por evolución se desarrollaría y se llegaría a la reglamentación general del servicio. Comentémoslo. Hacerlo sólo para los que lo solicitasen representaría un privilegio, un lujo, una exclusividad, y en un régimen popular no pueden establecerse preferencias. O se establece para todos o es mejor no hacerlo. Todos tienen derecho como ciudadanos, como individuos, a tener « garantizada su personalidad », no una casta de privilegiados. La usurpación de personalidad interesa tanto a los ricos como a los pobres, es un derecho natural incontestable e inconfundible.

Sobre todo individuo pueden recaer sospechas, confusiones y aun tener parecidos físicos (más o menos característicos o fisonómicos) y además la identificación constituye un « arma personal, un instrumento inconfundible » para el ejercicio de los derechos ciudadanos, como el votar, el acudir a las urnas para elecciones o plebiscitos, para acudir a toda clase de oficinas públicas, o para ejercitar, en suma, toda clase de derechos inherentes a su persona.

Hechas estas consideraciones generales debo manifestar que en la legislación iberoamericana he realizado mis estudios.

En los anales de su historia constará escrita con letras de oro la evolución del denominado « Derecho de Identidad » y el desarrollo y reglamentación de dicho servicio.

## Historia de la identificación

### A) En la psicología y la filosofía

La identidad que constituye la base o fundamento de nuestra personalidad, es la conciencia propia de nuestro « yo », perdurable siempre aun cuando existan cambios y a través de los años de la existencia del ser, de la vida de la persona.



Algunos tratadistas — seguidores fieles de la escuela de Reid — sostienen que la noción general de identidad es una consecuencia de la creencia en la identidad personal. Reid añadía que la certeza de nuestra personalidad es invencible y que a medida que aumenta, se acrecienta o intensifica, disminuye la de las demás personas y objetos.

Otras teorías y doctrinas podríamos exponer y criticar, teorías que como los sensualistas, fenomenistas y materialistas, o niegan la conciencia de la identidad personal, o no atreviéndose — por ser algo real y propio de la conciencia del «yo» — a negarlo, alegan que es un «conocimiento confuso», a lo más «probable», pero que «quizá» (según algunos de ellos) con el perfeccionamiento puede pasar a la categoría de conocimiento exacto, pero el estudio y desarrollo de las mismas nos llevaría muy lejos.

Prescindiendo de sus respectivas críticas, debemos hacer notar un argumento falso que se esgrime como arma en contra, y es que la psicología experimental registra casos de doble personalidad, lo cual no constituye argumento de valor porque aun suponiendo que en «casos especiales» (muy pocos), no «en general», existan casos de personalidad igual, nada probaría porque la excepción, precisamente por serlo, no contradice la «regla general», y también en tales supuestos, si se examinasen más detenidamente las personas, encontraríamos, indefectiblemente, otros rasgos o señales diferenciales.

Alarde de erudición sería el comentar el principio de identidad (cuya fórmula absoluta es  $A = A$ ), el principio de identidad de los indiscernibles, así como la filosofía o sistema de la identidad, más propio de un estudio de historia de la filosofía, como los sistemas de Parménides, G. Bruno, Spinoza y Schelling, o la exposición de la teoría del paralelismo (o teoría de la identidad psicológica), que de un estudio jurídico.

#### B) En la historia del derecho

El reconocimiento de si una persona es la misma que se supone o se busca (identificación jurídica) ha sido desde los tiempos más remotos un problema grave, que ha dado lugar al de la identificación.

La necesidad de ésta se reveló primero respecto de la delincuencia. Actualmente se necesita respecto de todo ser humano y en el aspecto político-administrativo (de la Administración Pública).

Constituyó en sus orígenes un castigo, en parte, y en otro aspecto (muy rudimentario) como medio de identificación. Se marcaba y se mutilaba a los criminales para reconocerlos fácilmente. Sistema cruel e inhumano empleado en la antigüedad. Se carecía de un medio seguro y eficiente de identificación.

Así, por ejemplo, en las célebres «Leyes de Manú», monumento jurídico de la legislación india, se establecían impresiones en la frente — con hierro candente — para que el culpable fuese reconocido. Las señales eran distintas (al asesino de un Bracman, se ponía la figura de un hombre sin cabeza; al ladrón de oro a un sacerdote, se le grababa un pie de un perro, etc.).

Otras veces — según la índole del delito — se les mutilaban dos dedos, o un pie o mano y se les castraba.

El párrafo 238 (del libro 9) de dichas leyes mandaba que no podía comerse con estos hombres «señalados», ni estudiar con ellos, ni contraer matrimonio, que queden errantes, excluidos de todos, en miserable estado.

Y la prueba más concluyente de tanta incultura y falta de sentimientos de compasión al delincuente, está en el párrafo siguiente (239, del libro 9) que dice:

«Estos hombres, marcados con señales deshonorosas, deben ser abandonados por sus parientes paternos y maternos y no merecen compasión ni cuidados»; tal es el mandamiento de Manú.

También eran marcados en la frente, los delincuentes, en Grecia y Roma. El hierro candente grababa tatuajes diferentes representativos de la figura de diversos animales (caballo, pez, etc.), armas (espadas, arcos, flechas, etc.), o una letra que calificaba el delito.

Reza la historia que tales seres aislados de todos (cual seres contaminados, cual leprosos morales) pretendían, inútilmente, borrar tales tatuajes en la frente y a tal efecto dejaban crecer sus cabellos, para dejarlos luego en desorden y procurar tapasen o cubriesen toda la frente, lo cual no lo grababan fácilmente porque sus dueños les hacían afeitar la cabeza para que al ver la frente los reconociesen con sólo verlos.

Así las cosas, cuando, merced a la influencia de la doctrina cristiana, el gran emperador Constantino prohibió en absoluto se grabasen tatuajes en la frente. Desde aquel entonces pasaron a grabarse en los brazos o en las manos. Este tatuaje fué calificado de «stigmatias» (de donde viene la palabra estigma).

\*\*\*

El hombre señalado con «estigmas» fué perdurando durante la Edad Media y tal tatuaje fué adoptado por varias naciones. Algunas de éstas presentan caracteres especiales en la historia. Francia cortaba las orejas a determinados delincuentes (especialmente falsarios) y España lo hacía en Cuba (en el siglo xvii) con los esclavos cimarrones, pero en Francia duró poco tiempo porque se introdujo la marca en la frente con el tatuaje de una «flor de lis», llegando hasta el año 1562 en que desapareció de la frente. En 1571 se marcaban con letras (V, a los ladrones, G A L a los condenados a las galeras para ser condenados a muerte en caso de reincidencia). Fué abolida en 1791, luego restablecida, y finalmente desaparecida en 31 de agosto de 1821, fecha que marca una nueva etapa.

Inglaterra ordenó que los soldados que faltasen a la disciplina gravemente fuesen reconocidos obligándoles a llevar en sitio visible las letras B. C., que en inglés representan las palabras «Bac character» (mal carácter).

Un caso típico ofrece Rusia. A los condenados se les cortaba la nariz o se les grababa las letras K. A. T.

El emperador Alejandro, convencido de que tales señales de identificación eran perjudiciales por cuanto impedía que los culpables se enmendasen, mandó que desde dicho año (1818) fuesen suprimidas toda clase de señales.

#### La identidad aplicada a las diversas ramas del derecho Idea general

La acción de identificar la personalidad tiene aplicación general a las diversas ramas del derecho.

En cuestiones de estado civil y de derecho civil, penal (reconocimiento de los delincuentes) y administrativo (identificación personal de los ciudadanos), y otras similares o relacionadas plantéase el problema del hallazgo y luego el estudio, organización y comparación de aquellos caracteres inequívocos o indelebles del individuo, conducentes a la más eficaz organización del servicio. Dentro de esta clasificación jurídica, muchos autores parten de una clasificación general bipartita, en cuanto a sus aplicaciones: a) de los delincuentes, y b) de los no delincuentes o general.

Por esto se acostumbra a estudiar todo proyecto de organización, basado en precedentes, principiando por la identificación de los delincuentes (la primaria) para luego continuarla en los otros aspectos de carácter identificativo de los no malhechores.

#### La identidad en el derecho civil

La identidad que requiere mayor atención es la que se refiere a los hijos. Actualmente tiene mayor importancia en España porque según lo preceptuado en el Capítulo II de la Constitución de la República, que trata de la «Familia, economía y cultura», dice: que los padres están obligados a alimentar, asistir, educar e instruir a sus hijos y que el Estado velará por el cumplimiento de estos deberes, obligándose subsidiariamente a su ejecución, teniendo para los hijos habidos fuera del matrimonio los mismos derechos que los naci-



dos en él, y que la *investigación de la paternidad* será regulada por leyes civiles, no pudiendo consignarse declaración alguna sobre ilegitimidad de los nacimientos, ni sobre el estado civil de los padres, en las actas de inscripción, ni en filiación alguna (art. 53).

Queda, pues, planteada la cuestión de identidad de los hijos con respecto a sus padres, al establecer, como está en otras legislaciones, la debatida cuestión moral, social y jurídica de la investigación de la paternidad.

Respecto del padre, tal doctrina constituye una innovación. No sucede lo mismo respecto de la madre, por cuanto ya en la ley 5.<sup>a</sup>, título XIX, partida 6.<sup>a</sup>, se establecía que: «la madre *siempre es cierta* del hijo que nasce della que es suyo», principio que informó el espíritu del Código Civil. Según doctrina civil existe la prueba de identidad (o reconocimiento) cuando cumplidamente se demuestra el hecho del parto y la *identidad del hijo* que haya de ser debidamente reconocida, para los oportunos efectos legales.

Esperemos la nueva ley. Entonces la identidad del hijo será un servicio de identidad de carácter civil. Por el momento sólo tenemos el Código Civil, que tiene sus defectos en éste como en otros puntos, como por ejemplo, el no establecer quien pueda obligar a la madre al reconocimiento, lo cual induce a presumir que es el propio hijo, y que éste ha de esperar la mayoría de edad, doctrina absurda porque al hijo le será muy difícil *probar la identidad* transcurridos tantos años, ya que además no tendrá datos o señales, individuales o personales de que el parto indicado sea el verdadero, ya que la comadrona lo hace con sigilo, no existen, por tanto, testigos y el recién nacido (el niño de antes) es el que (ahora) debe probarlo.

En resumen: es preciso establecer la prueba de identidad civil que no haga ficticios o ilusiones los derechos de la ley, inmediatamente de conocerse su nacimiento en el sentido de que todo nacimiento, con sus circunstancias (reservadas según el caso) pasen a conocimiento del Ministerio Fiscal para los efectos del Registro Civil y también podría comunicarse a los funcionarios que se encargasen de la Dirección del Registro de Identificación (o del servicio del *Carnet de identidad personal* que se cree en la Generalidad), con la finalidad de que se tomen las medidas necesarias sobre la identidad del recién nacido, evitando *chantages*, abusos, o suplantaciones, coincidiendo con la anotación dicha en el Registro Civil.

#### Identificación de los muertos

No sólo la identificación de los seres humanos vivos es interesante para el derecho. La identificación de cadáveres, de los seres humanos muertos, por procedimientos diversos es de interés para la identidad (sea militar, civil, penal o general ciudadana).

Sus medios principales son:

- A) Reconocimiento ocular por conocidos.
- B) Mascarilla hipocrática.
- C) La *toilette du cadavre* (costumbre practicada en los depósitos judiciales franceses en substitución de la inerte y uniforme mascarilla).
- D) La dactiloscopia (para los no descompuestos).
- E) La identificación antropométrica (cuando el cadáver queda reducido a osamenta).
- F) Señales especiales previamente conocidas (anomalías, fracturas, etc.).

La identificación de cadáveres constituye en suma una especialidad digna de ser estudiada por los dedicados a esta clase de estudios, que no profundizamos porque sólo lo hacemos a guisa de documentación para llegar a la identificación personal en su aspecto general, obligatoria para todos los individuos.

#### La identificación en asuntos judiciales sobre personalidad

La personalidad civil o de un estado personal puede ser hecha ante la autoridad judicial de conformidad con la legislación y para los oportunos efectos.

La simulación o disimulación de la personalidad ha dado lugar a procesos célebres, resonantes, que han pasado a la historia. ¿Quién no recuerda a aquéllos a que hacen referencias conocidos publicistas? Los procesos a que hacen referencia Locard (en su obra *L'identification des recidivistes*), Paul Durand (en *L'identité au point de vue judiciaire*) y Pedro Mata (en su tratado de *Medicina legal*) han pasado a la inmortalidad, como tenemos entre nosotros un célebre proceso de un célebre pastelero (de Madrigal) que se obstinaba en asegurar que era el Rey Sebastián de Portugal (cuando este Rey había muerto en la batalla de Alcazarquivir en 1578).

Y todos recordamos también el caso de unos impostores que se hacían pasar por Reyes de Jerusalén, y recientemente el de una falsa princesa Romanoff, hija del Zar de Rusia, lo cual no era cierto.

Y estas cuestiones procesales de personalidad relacionadas con el problema de la identificación personal han tenido en España un gran hombre de ciencia que las ha estudiado, Bernaldo de Quirós (en su obra *Las nuevas teorías de la criminalidad*).

#### La identidad de la persona en relación con un acto de la vida

Es necesaria tener una cédula o carnet de identidad personal que pudiese acreditar la persona en relación con un acto determinado.

Esta idea no es nueva. Hace ya muchos años, en 1909, apareció un estudio en la *Revista General de Legislación y Jurisprudencia* sobre «La cédula personal de identidad» y en él se proyectaba un documento nacional dactilar, ya que los dibujos de los dedos darían autenticidad a las actas de nacimiento, matrimonio o defunción, a los testamentos, poderes, legalizaciones, contratos (de toda clase, civiles y mercantiles), podrían servir de prueba en documentos notariales, operaciones bancarias, procesos; garantizarían — decía el autor — contra suplantaciones o confusiones de personas en cobros de seguros, pensiones, giros, en la emisión del voto, en las matrículas escolares, contratos de trabajo y aprendizaje, en el ingreso en el Ejército y Armada, y, en fin, serviría para una perfecta organización de la Administración Pública, para la protección del ciudadano y probar su identidad en todos los actos de la vida en que intervenga. Un documento así sería el ideal.

#### En relación con el derecho penal

La determinación de la identidad de la persona en relación con el delito o falta, afecta de una manera más conocida, a las cuestiones de índole penal.

¿Tal sujeto es o no autor del hecho que se le imputa?

Y caso afirmativo, ¿tiene o no antecedentes penales? (1)

Son preguntas íntimamente relacionadas con el derecho de identidad. El reconocimiento ocular, verbal o auditivo (fundado en impresiones auditivas para la identificación de la voz), como la aplicación de la Antropometría y más modernamente de la Dactiloscopia, con sus diversos procedimientos o sistemas, constituyen la relación o nexo entre el derecho de identidad y las ciencias penales.

#### La identidad desde el punto de vista médicolegal

En general se establece dicha identidad por la determinación del sexo, edad, talla, o por ciertos caracteres (profesionales o patológicos), lo cual fácilmente se determina, adoptando, en general, respecto de la edad las denominadas tablas de Quetelet, y como signos científicos los óseos y también dentarios (osificación, cierre de suturas, soldaduras, etc., existiendo tablas de dentición como las de Magitot y Zuckerkandl, o para la talla las de Manouvrier y Rollet).

Entre las de origen patológico tenemos: tatuajes, defectos o vicios de conformación y anomalías o características dentarias.

(1) Para la aplicación de la reincidencia y aplicación de la Ley de Vagos y Maleantes, últimamente aprobada por las Cortes Constituyentes.



Las lesiones, por ejemplo, hoy se clasifican y distinguen perfectamente indicando, casi siempre, la lesión productora (lineales, estrelladas, irregulares, redondas y deprimidas).

Los tumores, las hernias, las verrugas, quistes, las deformaciones, las caries dentarias, la conformación anormal de los dientes y las osificaciones y empastos, sirven, entre otros, de medios de identificación.

Dado su carácter eminentemente científico, más propio del médico que del jurisconsulto, sólo los mencionamos, sin olvidar las características profesionales (en las manos: carboneros, herreros, etc.; en las uñas: ebanistas, curtidores, etc., y otras).

#### La identidad en el derecho administrativo

He aquí un aspecto del derecho, una rama del mismo, en la que la determinación de la personalidad adquiere cada día mayor importancia, máxime en los países en que los partidos populares y las democracias imperantes desean organizar la vida ciudadana con libertad reglamentada en el sentido de evitar que los delincuentes, vagos o profesionales del delito, constituyan un peligro constante para la vida y propiedad de los demás ciudadanos, cuyos intereses y defensa viene obligado el Estado a cumplir por imperativo categórico.

Eso no quiere decir que deba existir en los archivos y registros de identificación general de habitantes una relación o signos especiales para los delincuentes, porque tal misión corresponde a las autoridades de otra índole, especialmente de policía. No, no debe ser un registro de habitantes clasificados en delincuentes y no delincuentes, sino sólo un registro de identidad de los habitantes con una Oficina e Instituto o Dirección General encargada de expedir los *Carnets de identidad personal*, cuya única y exclusiva misión debe ser acreditar solamente la personalidad en los actos y vida ciudadana.

Como su importancia es notoria, nos ocuparemos luego de ello con la atención que se merece. De las cédulas personales no nos ocupamos porque en realidad no identifican. Son incompletas y deben reformarse. Acreditan el pago de un impuesto.

#### La identidad en el derecho militar

Así en el Ejército como en la Armada existe el Carnet o Cartilla correspondiente con la finalidad de identificar al individuo. En España tiene valor en otros actos, por ejemplo para emitir el voto en las elecciones, acreditando la personalidad.

#### La identidad en la enseñanza

Tenemos el Carnet escolar. Su importancia es evidente y no precisa comentarios. El Ministerio de Instrucción Pública

lo estableció con acierto, ya que el estudiante debe poder acreditar su personalidad en todo momento, ya sea para entrar en los centros docentes, ya para acreditar su condición en los frecuentes casos de las algaradas estudiantiles, en que con tanta frecuencia acostumbran a mezclarse elementos profesionales de la revuelta.

#### La identidad de los funcionarios

Finalmente debemos hacer constar que todo funcionario, ya fuese del Estado, región, provincia o municipio, debería tener obligatoriamente su Carnet de identidad, a ser posible unificado y sin exclusión alguna, y expedido por los respectivos Ministerios, Departamentos peregrinales, provincias o municipios.

No basta que lo tengan algunos con las autoridades judiciales y fiscales, empleados de Hacienda, correos y tantos otros, sino que debe dictarse una disposición general. *Sería un complemento del carnet de identidad personal. Uno acredita la persona, el otro el cargo o empleo.* El carnet podría ser como el militar, el de policía, el judicial, u otro modelo parecido.

#### La identidad en los pasaportes y para emigrantes

La identidad tiene un aspecto conocido en todo el mundo, incluso por el derecho internacional o por los tratados internacionales. Me refiero a los pasaportes.

También la prueba de la identidad es precisa para los emigrantes. Para tal efecto se libran los carnets o cartillas correspondientes.

El pasaporte resulta incompleto. Debe ser nuevamente reglamentado. Es preciso evitar falsedades y suplantaciones de personalidad. Al hacerse el Carnet de identidad se facilitará la labor.

El de emigrantes es más perfecto, pero tiene el inconveniente que el «retrato hablado», además de la dactiloscopia, no sirve para nada porque con frecuencia no se llena la hoja que hace referencia a las señales y características del individuo.

Por todo lo anteriormente expuesto fácilmente se deduce la gran variedad y extensión del derecho de identidad, que tiene aplicación general a todas las ramas del derecho, ya sea civil, mercantil, penal, administrativo, militar, etc., lo cual nos conduce a estudiar la investigación de los caracteres generales, inequívocos e indelebles de la personalidad, o sea la identificación, cuyo estudio, evolución y procedimientos diversos para la individualización de las personas merecerá un estudio especial.

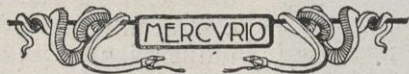
**Dr. Apolonio de Arolas**

Director del Instituto Iberoamericano de Derecho y Legislación





## La XXI reunión del Instituto Internacional de Estadística en México



Recepción de los congresistas por el Presidente de la República en el Palacio Nacional



Las reuniones periódicas del Instituto Internacional de Estadística, temporalmente suspendidas en el período de la guerra y la inmediata postguerra, han tomado nuevo y vigoroso empuje durante los últimos años. Se celebraron asambleas en El Cairo, Varsovia, Tokio y Madrid, y en esta última se acordó, a petición del miembro mexicano señor Bojorquez, efectuar una reunión extraordinaria en México durante el mes de octubre de 1933, ya que la ordinaria debía tener lugar en Londres en abril de 1934.

Los miembros del Instituto están acostumbrados, por parte del *bureau* del mismo y de los Comités de organización que se forman en los distintos países, a encontrarse con una perfecta distribución del tiempo entre sus tareas científicas, los agasajos oficiales y el programa de excursiones por los lugares más importantes o más típicos; pero a pesar de ello, la Sesión de México constituyó para todos una agradable sorpresa, puesto que la organización fué inmejorable, no faltando detalle alguno para facilitar las tareas de los miembros y, una vez terminadas las sesiones del Congreso, el programa de excursiones resultó un verdadero agobio de impresiones agradables, agasajos y toda suerte de gentilezas, tanto por parte de las autoridades como de todos los elementos sociales. El Comité de organización mexicano, que tan admirablemente llevó a cabo su cometido, hallábase presidido por el licenciado Villa Michel, Ministro de la Economía Nacional, actuando como Secretario general el ingeniero Juan de Dios Bojorquez, Jefe del Departamento de Trabajo y Presidente de la Sociedad Mexicana de Geografía y Estadística.

En el siguiente resumen del programa de la sesión, puede el lector darse cuenta de lo agradablemente ocupado que tuvieron su tiempo los congresistas, a los que el Comité no dejó nunca de la mano, otorgándoles muy raramente la libertad de acción durante su permanencia en México:

Martes 10 de octubre, de 11 a 13, visita de la capital en automóvil. A las 17, recepción del Ministro de la Economía Nacional en el Country Club de Churubusco.

Miércoles 11, a las 10, sesión solemne de apertura, en la Cámara de los Diputados, bajo la presidencia del Ministro de la Economía Nacional. A las 11, sesión plenaria en el Palacio de Bellas Artes. A las 13, almuerzo ofrecido por el Ministro del Interior en el Escarot. A las 16, reunión de las Secciones en el Palacio de Bellas Artes. A las 18, visita al señor Presidente de la República, en el Palacio Nacional.

Jueves 12, a las 10, reunión de las Secciones. A las 12:30, excursión a Chapingo. Visita a la Escuela Nacional de Agricultura. Almuerzo ofrecido por el Ministro de Agricultura.

Viernes 13, a las 10, reunión de las Secciones. A las 13, almuerzo ofrecido en el Club France, por el Jefe del Departamento de Higiene. A las 16, reunión de las Secciones.

Sábado 14, a las 10, sesión plenaria. A las 16, sesión plenaria. A las 18, sesión solemne de clausura. A las 21, recepción del Ministro de Negocios Extranjeros.

Domingo 15, a las 9, excursión a Xochimilco. Almuerzo ofrecido por el Jefe del Departamento del Distrito Federal. A las 16, corrida de toros ofrecida por el Ministro de Comunicaciones y Trabajos Públicos. A las 20:45, Concierto de la Orquesta Sinfónica Nacional, en el Teatro Hidalgo.

Lunes 16, a las 12, homenaje a los héroes de la Independencia mexicana. A las 12:30, homenaje a Pasteur, Washington, Garibaldi y Humboldt. A las 13, almuerzo en el University Club, ofrecido por la Sociedad Mexicana de Geografía y Estadística. A las 20, sesión solemne de la Sociedad Mexicana de Geografía y Estadística.

Martes 17, excursión a Tasco y Cuernavaca, en automóvil.

Miércoles 18, visita de Cuernavaca y regreso a México.

Jueves 19, excursión a Toluca y El Nevado.

Viernes 20, excursión a las Pirámides de Teotihuacán y almuerzo ofrecido en



Don José A. Vandellós  
Director del Instituto de Investigaciones Económicas, Subdirector de I. D. E. A.,  
Miembro del Instituto Internacional de Estadística



las Grutas de Teotihuacán por el Ministro de Educación Pública.

Sábado 21, excursión a Amecameca y a las fábricas de papel de San Rafael.

Domingo 22, excursión a Pachuca, Real del Monte y El Chico.

Lunes 23, día libre.

Martes 24, a las 9, salida para Cholula y Puebla, en automóvil. A las 12:30, llegada a Puebla y visita de la ciudad.

Miércoles 25, salida de Puebla por la mañana y llegada a Veracruz a las 19. Cena de despedida y salida en el vapor para Nueva York.

Intentaremos dar a continuación una idea de las tareas desarrolladas por el Instituto en sus sesiones científicas y abandonando todo comentario sobre las excursiones, pues en caso contrario deberíamos disponer de un espacio excesivo dadas las muchas cosas interesantes que retuvo nuestra memoria.

Y no se crean que, incluso desde el punto de vista científico, sea

esta última parte la menos digna de tenerse en cuenta, pues para obtener cabal idea de las economías nacionales, no es suficiente saber elaborar las cifras donde se condensan sus principales manifestaciones, sino que es preciso obtener una idea, lo más aproximadamente posible, de la geografía, de la idiosincrasia de las gentes, de su cultura y nivel de vida, y ello es tanto más necesario cuando se trata de países en que la belleza de lo pintoresco anula muchas veces a los ojos del extranjero que no ha vivido en ellos, la fuerza real que palpita en su seno y lucha por abrirse paso a través de prevenciones y lugares comunes, que llenan muchas veces los reportajes, que individuos de otras razas dan a conocer profusamente en los grandes rotativos, o en las colecciones literarias de mucha circulación.

Si para los congresistas había sido ya en 1930 una sorprendente revelación la del Japón histórico, tradicionalista y al mismo tiempo moderno, que ayudó a comprender mucho de lo que después ha sucedido en el Extremo Oriente, no menos profunda había de ser la impresión captada en un viaje a México, lleno de incomparables bellezas, poblado por gentes gentiles y acogedoras, que se afanan por borrar las consecuencias de los pasados años de lucha y consolidar las conquistas de la Revolución, con todos los medios modernos, pero sin olvidar tampoco las tradiciones de sus antepasados, que crearon una de las civilizaciones más antiguas de América. Mucho se ha hablado de que México se halla todavía en el crisol y ello es precisamente lo que más impresiona a unos ojos hispanos llenos, no tan sólo de fría curiosidad científica, sino del afán de comprensión y de la sorpresa causada por tantas afinidades de carácter no tan sólo con la raza producto de la mezcla, sino con la de los antiguos mexicanos.

Permítasenos esta ligera divagación que corrobora el aserto anterior sobre la utilidad de la parte que podríamos llamar turística de los Congresos del Instituto Internacional de Estadística y, en general, de todos los Congresos Internacionales, utilidad que ya hacía resaltar el Presidente del mismo, profesor Zahn, en el discurso inaugural de la reunión de México.

Asistieron a la reunión de México unos cuarenta miembros del Instituto Internacional de Estadística, muchos de

los cuales ostentaban la Delegación oficial de sus respectivos países. Acudieron además veinticuatro delegados oficiales no miembros, doce invitados extranjeros, entre los que figuraban los miembros del Secretariado del Instituto y sus intérpretes, y veintiún invitados mexicanos. El número de países representados en la sesión fué de treinta y dos y asistían además delegados del Secretariado de la Sociedad de las Naciones, de la Oficina Internacional del Trabajo y del Instituto

Internacional de Agricultura. Los congresistas españoles fueron: don Mariano Fernández Vivanco, del Cuerpo Nacional de Estadística, y don Antonio de Miguel Martín y el que esto escribe, miembros ambos del Instituto.

Como de costumbre, para facilitar la discusión de las relaciones, informes y comunicaciones, se dividió el trabajo en tres Secciones: la de Estadísticas Demográficas, que fué presidida por el profesor Gini, de la Universidad de Roma; la de Estadísticas Económicas, presidida por el profesor Dewey, del Instituto de Tecnología, de Massachusetts,

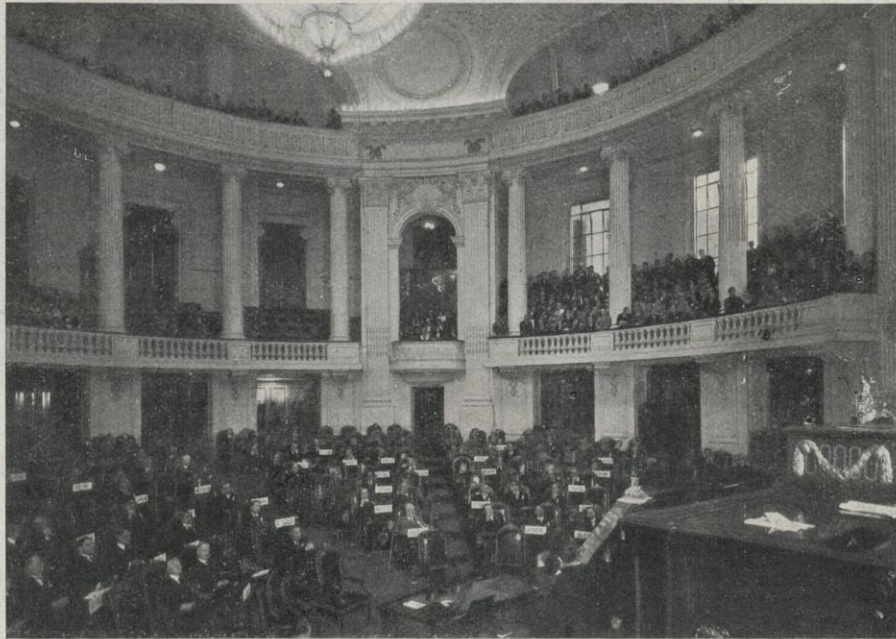
y la de Estadísticas Sociales, que presidió M. Huber, director de la Estadística Nacional de Francia.

En la primera sección se presentaron una ponencia y trece comunicaciones. La ponencia, entregada por el profesor Gini, constituía un estudio de la extensión y los efectos del retraso en el registro de los nacimientos durante el último período del año, con la explicación de los trabajos efectuados por la Comisión especial desde que tuvo lugar la Sesión de Tokio. Dicho estudio se considera como terminado, por el momento, debiendo reanudarse dentro de cinco años.

Las comunicaciones discutidas o tomadas en consideración fueron las siguientes:

«Sobre la medida de la fecundidad de los matrimonios», por el profesor Gini; «Sobre la frecuencia del empleo de medios anticonceptivos y su eficacia», por M. Earl; «Algunas consideraciones sobre el cálculo de la mortalidad», de M. de Berardinis; «La influencia de las variaciones del estado económico y sanitario del pueblo sobre el movimiento oscilatorio de la natalidad», por el profesor Livi; «Proyecto de un método internacional uniforme para las estadísticas de las migraciones», por M. Molinari; «La estadística internacional del cáncer», por el señor Böhmert; «Los métodos de elaboración del censo de la población según los experimentos realizados en Polonia», por el señor Szturm de Sztrem; «Desarrollo de las estadísticas demográficas en los Estados Unidos 1900-1930», por el profesor Vilcox; «La evolución demográfica de España», por el profesor Vandellós; «Dos observaciones sobre las representaciones gráficas», por el profesor Gini; «Las estadísticas del movimiento de la población», por los señores Bojorquez y Alanís Patiño, y «La situación demográfica de México en el siglo XVI», por el doctor Camavitto.

En la segunda sección fueron presentadas cuatro ponencias y diez comunicaciones. Las ponencias fueron las siguientes: «La estadística del precio de los artículos manufacturados», por el señor Platzer; «La estadística de la actividad económica de las empresas del Estado, de las Provincias y de los Municipios» y «La estadística del crédito hipotecario», por el señor Piekalkiewicz, y «Estadísticas del consumo y de los *stocks* de mercancías», por el señor Craig.



Sesión inaugural del Congreso en la Cámara de los Diputados



En cuanto a las comunicaciones fueron como siguen: « La estadística de los gastos de distribución », por el señor Molinari; « El censo de la distribución en los Estados Unidos », por el señor Hill; « Sobre el método para determinar la oferta y la demanda en los transportes urbanos a corta distancia », por el señor Buchner; « El fraccionamiento de la propiedad territorial », por el profesor Livi; « La estadística forestal internacional y sus problemas », por el señor Dore; « Las estadísticas de la reforma agraria mexicana », por los señores Bojorquez y Loyo; « Las estadísticas internacionales de los protestos », por los mismos señores; « La estadística internacional de las fuerzas motrices », por el señor Huber; « Observaciones sobre los métodos aplicados al estudio de las regiones económicas », por el Sr. Szturm de Sztrem, y « La deflación de las deudas. Teoría de las crisis », por el profesor Irving Fisher.

En la tercera sección fueron discutidas tres comunicaciones: « Estadística y administración », del señor Guinchard; « Presupuestos familiares y su comparación internacional », por el señor Nixon, y « Estado de la enseñanza de la estadística en las escuelas de altos estudios del Japón en 1931 », por el señor Yanagisawa.

A consecuencia de la discusión de algunas de las comunicaciones presentadas y por creer que los sujetos tratados merecían un estudio más amplio y la aportación de distintos pareceres, la sesión plenaria aprobó las propuestas de las comisiones para la creación de distintas comisiones, dentro del Instituto, para el estudio de los diversos problemas planteados. Las comisiones instituidas deberán tratar los asuntos siguientes: Estudio de las representaciones gráficas; El cálculo de la mortalidad; Estadística internacional del cáncer; Medida de la fecundidad de los matrimonios; Uniformidad de las estadísticas demográficas en la América latina; Métodos estadísticos para estudiar el problema de la distribución; Estadísticas internacionales de los protestos; Estadística internacional de las fuerzas motrices; La mejor organización de los servicios oficiales de estadística de los Estados y Municipios, y Los métodos para la comparación internacional de los presupuestos familiares.

Hemos dejado para último lugar la constitución de una Comisión en la que se ha dado entrada a la representación

española y que tiene excepcional importancia en los momentos actuales. Dicha Comisión, que ya existía en el Instituto con la denominación de: « Comisión para las previsiones económicas », ha sido reformada y se compone en la actualidad

de los siguientes miembros: Bowley (Inglaterra), Calitsunakis (Grecia), Cudmore (Canadá), I. Fischer (Estados Unidos), Holloway (Africa del Sur), Loveday (Suiza), Mitchell (Estados Unidos), Mortara (Italia), Pribram (Alemania), Rist (Francia), Rigg (Noruega), Vandellós (España), Verrijn Stuart (Holanda) y Wagemann (Alemania).

Los miembros pertenecientes a dicha Comisión iniciaron ya sus reuniones en el vapor que les conducía a los Estados Unidos. El objeto que la misma ha de perseguir es el siguiente:

a) Definir los criterios estadísticos del

equilibrio y del desequilibrio económico.

b) Establecer los criterios estadísticos para la sobreproducción, el sobreconsumo, el subconsumo, la capacidad de producción, la sobrecapitalización y la subcapitalización, la

economía exagerada y la insuficiente, los gastos exagerados e insuficientes, y otras formas de desequilibrio, especialmente por lo que se refiere a la contracción exagerada de deudas, y

c) Formular los métodos estadísticos para el estudio de los aspectos internacionales de los ciclos de negocios, quedando en libertad para examinar dicha cuestión con respecto al funcionamiento de los tipos monetarios.

Con respecto a la intervención española en la labor de la Conferencia, hemos de decir que el señor de Miguel intervino brillantemente en la discusión de la comunicación del

señor de Berardinis sobre el cálculo de la mortalidad y que la comunicación presentada por el que esto escribe fue aceptada, después de sus explicaciones, sin discusión alguna, mereciendo la felicitación del Presidente en la sesión plenaria.

Cabe hacer especial mención de la sesión solemne que tuvo lugar en el local social de la Sociedad Mexicana de Geografía y Estadística, bajo la presidencia del ingeniero Bojorquez, para celebrar el centenario de dicha docta entidad, acto en el cual fueron impuestas las insignias de miembro honorario a los congresistas extranjeros.

El señor de Miguel, que llevaba un saludo para los periodistas mexicanos de la Asociación de la Prensa de Madrid y



El palacio de Bellas Artes de la capital mexicana donde se desarrollaron las sesiones del Congreso



Los miembros del Instituto Internacional de Estadística rindiendo homenaje a los héroes de la Independencia



el suscrito otro de la Asociación de Periodistas de Barcelona, fueron recibidos amablemente en sesión especial por el Sindicato de Redactores de México, y el encargado de Negocios de España, señor Seminario, para corresponder a dicha fineza, organizó una recepción en la Embajada española en honor nuestro, a la que fueron invitados representantes de todos los periódicos de la ciudad.

Los congresistas europeos que pasaron por Nueva York fueron invitados a una cena por la Asociación Americana de Estadística, que tuvo lugar en la Salmon Tower, donde reinó

la más exquisita camaradería. El profesor Irving Fisher organizó también una excursión a New Haven con objeto de visitar la Universidad de Yale, invitando también a los expedicionarios, entre los que nos contábamos, a tomar el té en su distinguida mansión.

Creemos que han de ser altamente fructíferos los trabajos realizados por la sesión de México y que los asistentes a la misma conservarán un recuerdo imborrable de aquel país tan bello y tan prometedor por lo que al futuro de su población y de su riqueza se refiere.

**José A. Vandellós**

## LAS INSTALACIONES ELÉCTRICAS RECEPTORAS

**L**as, indudablemente, la radio uno de los elementos de la civilización moderna que mayores aplicaciones tiene. La complejidad de los problemas que este adelanto plantea han obligado a los Gobiernos de todos los países civilizados a intervenir activamente, tratando de garantizar no sólo el que su uso se reglamente a fin de que sea un medio poderosísimo de civilización y difusión de cultura, sino incluso procurando, por medio de sabias medidas, que quede el particular exento de una serie de peligros que se podrían presentar de no estar debidamente controlada. Es por ello que las firmas constructoras de aparatos de radio procuran que sus productos obtengan las máximas ventajas con las mayores garantías de seguridad para sus clientes. Así, tenemos el caso

de don Platón Teixidó Sans, gerente de la famosa marca «Clarion Radio», que ha obtenido de los Servicios de Industria de Barcelona el certificado cuya copia adjuntamos.

Mediante la intervención de los Ingenieros del Estado en estos asuntos queda garantizada la seguridad en el manejo de aparatos que, como «Clarion Radio», son orgullo de la producción radiorreceptora, ya que a sus cualidades intrínsecas de bondad y economía, reúne el importantísimo de la posibilidad de enchufarlos directamente a corrientes continua o alterna y cumplen con todos los requisitos que el Estado fija en el Reglamento de Instalaciones Eléctricas Receptoras y que convergen a proporcionar, firme garantía de seguridad en el uso doméstico de dichos aparatos.



Don José Mestres Borrell, Ingeniero Jefe de Primera Clase del Cuerpo de Ingenieros Industriales al servicio del Ministerio de Industria y Comercio, Jefe de los Servicios de Industria de Barcelona, de acuerdo con el informe emitido por el Ingeniero afecto al servicio eléctrico de este Centro:

**CERTIFICO:** Que los aparatos receptores de radio "CLARION" tipo Universal, para corriente continua y alterna, cumplen con lo dispuesto en el Reglamento de Instalaciones Eléctricas Receptoras, reuniendo las condiciones técnicas y de seguridad exigibles para poder ser directamente conectados a las instalaciones domésticas de fluido eléctrico a las tensiones de 110, 125 ó 150 voltios, según indicación de cada aparato.

Y para que conste y a instancia de Don Platón Teixidó Sans, libro la presente certificación en la Ciudad de Barcelona a diez y siete de Octubre de mil novecientos treinta y tres.

Fotografiado del CERTIFICADO de la JEFATURA DE INDUSTRIA DE LA GENERALIDAD DE CATALUÑA dado a la casa PLATÓN TEIXIDÓ SANS de Barcelona, representante en España de los aparatos de radio CLARION, en virtud de la inspección solicitada por el mismo, para que dicha Entidad Oficial, determinara si eran o no peligrosos los aparatos "UNIVERSALES" CLARION a fin de desvirtuar una campaña tendenciosa que está efectuando cierta marca de la competencia, contra los aparatos americanos tipo miniatura.





# Mercurio Producción Artística

DIRECTOR : D. P. CASAS ABARCA

REDACTORES : D. JOSÉ FRANCÉS, DE LA ACADEMIA DE SAN FERNANDO

D. E. ESTÉVEZ ORTEGA

Y OTROS REPUTADOS CRÍTICOS

NOTAS DE ARTE DEL CÍRCULO ARTÍSTICO : EXPOSICIONES QUINCENALES : CONFERENCIAS : NOTAS DE AMÉRICA : NOTICIAS DE MUSEOS : DE LA ACADEMIA DE SAN FERNANDO : DE AMICS DELS MUSEUS DE CATALUNYA : AMICS DE L'ART VELL : ARTES INDUSTRIALES : DISPOSICIONES DE LA «GACETA», ETC.

## EXPOSICIONES

### LA EXPOSICIÓN DEL DESNUDO

Conforme hemos anunciado, mañana viernes día 15, a las seis de la tarde, será inaugurada en el vestíbulo de la estación del ferrocarril a Sarriá esa manifestación artística, en que se ha logrado reunir unas ochenta obras, entre pinturas y esculturas.

Figurará en ella una sección retrospectiva, limitada, pero llena de interés, ya que aparte de unas academias de Fortuny, facilitadas por la Academia Catalana de Bellas Artes de San Jorge, habrá, del gran artista reusense, un admirable desnudo femenino al óleo, ignorado para la inmensa mayoría. También habrá dibujos interesantísimos, procedentes del archivo de la Escuela de Artes y Oficios Artísticos y Bellas Artes.

### GALERÍAS LAYETANAS

Pujol Montané, el notable escultor, presenta en otra salita una serie de esculturas representativas de animales; han sido concebidas con arreglo a una pauta decorativa que raya, con frecuencia, casi en la geometrización de la forma, pero sin contradicciones.

Ernesto Curiel reúne una colección de cuadros inspirados en paisajes y aspectos propios de la tierra mallorquina. Los que ostentan el título «Cala San Vicente», «Sendero de montaña» y «Carretera de Formentor» destacan sobre los demás.

Valdemí en esta exposición se ofrece como un enamorado del color y de la factura ostentosa. Toda la gala de su producción se basa en esto. Todas las obras manifiestan esplendor de paleta y *e e savoir faire* que le caracteriza.

Juan Falet expone también en estas galerías continuando su carrera, aunque se le nota un interés en perseguir con preferencia la retención del carácter físico de los modelos que copia.

Doña Eulogia de Salvador, conocida pintora gallega, nos ofrece una colección de veintidós obras, dibujos y pinturas, acreditativos de su inclinación al cultivo

del arte. Forman esta colección, bodegones, interiores y retratos.

Ferrer Carbonell, el excelente paisajista, expone una colección de pinturas de paisajes de España, principalmente de Castilla la Nueva, en los cuales se notan bien apreciados los efectos de luz.

Bruno Berau, el pintor checoslovaco, con el título de «Figuras y paisajes de España» nos presenta una serie de obras pictóricas, que dejan entrever más una interpretación personal que un reflejo fiel de la realidad.

El ilustre pintor Ochoa presenta en estos salones una serie de pinturas, de las cuales la mitad son mujeres y mozos ibicencos de gran morenez y pupilas de azabache.

Pablo Cabestany y W. Perahemier presentan 55 fotografías, en su mayoría retratos, que manifiestan a qué alto grado llega su habilidad para realizarlas y atenuar la reproducción estricta con aquella parte que requiere la consecución de los resultados que se precisan en su copiosa labor.

### SALA PARÉS

Joaquín Vancells, el pintor tarraense, nos presenta una colección de sus obras, en las que nos muestra la transformación completa que ha sufrido su personalidad. El color se le presenta más rico, los verdes, por ejemplo, se aterciopelan y humedecen. La percepción por otra parte es más sensible. En estos paisajes se presenta de lleno el cambio operado en el artista.

### SALA BUSQUETS

José Civil organizó una exposición de sus obras más recientes, que presenta en estos salones. Sus acuarelas están unas inspiradas en temas mallorquines, otras en flores y las demás en Cadaqués. Se hace difícil indicar sus mejores obras, pues todas obedecen al pincel del maestro, que sabe sacar partido de su técnica de artista.

### GALERÍAS SYRA

Don Ignacio de Sagarra exhibe unos dibujos a la sepia. Hay en estos dibujos

un cierto desembarazo en el manejo del pincel para ir definiendo la forma, y donde esto se alcanza mejor es en «Taradell Iglesia» y en «Montseny Iglesia», obras ambas en que el mecanismo va más a la brevedad y solidez.

Pedro Daura celebra una interesante exposición de sus obras más recientes. Abundan los paisajes, en los cuales prevalecen los grises y que dejan ver el amoroso afán de una ejecución en que los tonos alcanzan suma delicadeza. También presenta pinturas de figura que, como «La provinciana», resulta de factura personalísima.

### SALA BARCINO

Díaz Costa, el ilustre pintor, reúne cerca de veinte paisajes al óleo, demostrativos de una ejecución que persigue la solidez constructiva y de una paleta que da con excelentes resultados en gamas vibrantes.

Puigdengolas, el joven y prometedor artista, nos presenta unos paisajes de antagónicas tonalidades entre ellos y de factura opuesta. Sus obras son principalmente de asuntos balearicos, en los que se aprecia en unas vivas tonalidades, mientras en otros son tonos que expresan placidez y reposo.

### LA PINACOTECA

El notable pintor Carles nos ofrece en sus cuadros expuestos un empeño no sólo de fuerza cromática, sino abundante matización. Esta persistencia logra un éxito completo en los cuadros de flores, que componen la colección que exhibe en este salón.

### «CERCLE ARTÍSTIC DE SANT LLUC»

Hay expuestos apuntes al lápiz, alguna pintura al pastel y alguna *gouache*. La mayoría de lo que exhibe son meros bosquejos, anotaciones rapidísimas. José Llimona tiene un hermoso dibujo al carbón. Llobet-Ribas un paisaje. T. Bertrán una pintura y Mercedes Llimona y María Cristina Vilumara unos dibujos. Siendo éstas las obras más notables.





Retrato, por Marisa Roésset  
Retrato, por José Gutiérrez Solana



Retrato, por Juan Francés

## EL ARTE EN MADRID

# EL CONCURSO NACIONAL DE PINTURA

SABIDO es de todos los artistas y escritores españoles el descrédito legítimo que envuelve a los concursos llamados nacionales y que han llegado a ser simplemente beneficio de unos pocos avispados e intrigantes profesionales de las artes y de las letras, más hechos al trato de favor y la recomendación privadas que al legítimo renombre público.

Sobre todo en estos últimos tiempos, lo mismo en los premios literarios que en los artísticos, ese descrédito aumentó en tal forma que se puede afirmar no ha pasado ninguna de esas concesiones arbitrarias sin la correspondiente protesta y sin que dejen de circular historietas tristemente expresivas de cada caso.

Algun día hemos de contar por extenso la historia y decadencia de tales concursos, creados con un criterio amplio y un recto sentido de proteccionismo a la cultura y a la estética actuales, pero que han venido a parar en esta lamentable contumacia de repetidos fracasos donde no es raro figuren, al lado de personas de verdadera solvencia y responsabilidad artísticas, otros advenedizos perturbadores sin categoría, aupados por el confusionismo presente, o alternan, con un fructífero juego de compadres, el concursante y el juzgador y hoy en los puestos de juzgador y concursante de mañana o de ayer.

La consecuencia lógica de esa política artística tan equivocada, de esa falta de respeto y amor a lo coetáneo y actual, de ese desdén e incapacidad manifiestos en quienes tienen hasta ahora la misión de intervenir, encauzar y dirigir los asuntos estéticos de nuestro país, es el abstencionismo de muchos que podían y debían ser destacados y alentados por los concursos nacionales.

¿Por qué concurrir a esos certámenes si de antemano se sabe la ineficacia del esfuerzo?

\* \* \*

No obstante, el número de envíos al Concurso Nacional de Pintura sorprende por su cuantía y calidad.

Encontramos en la lista de concursantes artistas de positivo renombre, de merecida reputación, consagrados por altas recompensas oficiales, profesores de la Escuela de San Fernando y de las Artes y Oficios, junto a otros artistas jóvenes de innegables condiciones sancionadas ya en anteriores episodios de nuestra vida artística.

Incluso el Jurado representa también una garantía por como no se puede recusar a ninguno de sus miembros componentes, ya que todos y cada uno de ellos tienen bien ganada su reputación.

El tema es también laudable: un retrato como muestra del estilo y aptitudes para alcanzar el encargo oficial de otra obra

de ese género con destino a una dependencia del Estado, lo que indica, por lo menos, un modesto intento de rectificación en el criterio de admitir, pagar y colgar la serie de adhesivos pictóricos que ofenden la vista y el gusto en los despachos oficiales de la época presente.

Pero todo esto que parece a primera vista prometer para lo futuro un resurgimiento limpio y una actuación nueva de los concursos nacionales, a tono con la verdadera significación que se les marcó cuando fueron creados, se desvirtúa y empequeñece por la desconsideración y el agravio inferidos a los concursantes con la instalación de sus obras.

Pretextando el número grande de envíos y la falta de local donde instalarlos debidamente se ha hecho la exposición más vergonzosa — y no queremos creer, a pesar de todo y de ciertos detalles muy elocuentes peor intencionada — de cuantas se han celebrado en España.

No sabemos quién o quiénes han instalado los envíos en el Museo de Arte Moderno. Pero sea o sean los que hayan sido puede asegurarse que o no entienden nada de pintura y atienden sólo a los nombres de los paniaguados de una camarilla determinada o procedieron con indiscutible mala fe.

Quiero pensar que la razón ha sido la primera de que en la única sala exponente a buena luz natural, con adecuado espacio y con respeto no debido a todo lo allí expuesto, se colocasen unas pocas obras buenas, muchas mediocres y bastantes detestables, mientras que en el pasillo a una luz deficiente, sin espacio para la contemplación, se amontonaron marco contra marco no escasos cuadros de positiva valía y se ejerció contra sus autores un desprestigio previo, que si bien no podía influir en la rectitud del Jurado y de una parte consciente de la crítica y del público, no deja de causar el efecto propuesto en aquellas personas que juzgan de las cosas y de las gentes por el sitio donde las ven colocadas.

Así, mientras en la sala central y con todos los honores teníamos que soportar lienzos de absoluta mediocridad o de incalculable estupidez cromática e intelectual, indignaba ver en el pasillo retratos admirables. Y no se alegue que presidió una razón de tendencias o de escuelas, ya que — con el natural retraso ideológico y estético de los artistas españoles — se sigue creyendo todavía modernos y nuevos a los arrivistas y a los impotentes retrasados de antepenúltima moda.

No. No se puede traer también aquí al puro y sereno ecletismo del arte rencores y fobias de «izquierda» y de «derecha», de modernistas y pasadistas... Aunque claro es que da precisamente la casualidad de que los mejores retratos son aquellos pintados con un sentido normal y clásico, sin rechazar del todo los creados con un afán de novedad actualista.



Dentro o fuera de la única sala. Salvados del pasillo o confinados injustamente en él, son bastantes los lienzos dignos de mención. Por ejemplo: los de Julio Moisés, Daniel Vázquez Díaz, José Gutiérrez Solana, Rafael Pellicer, Agustín Segura, Marisa Roësset, Ferrer Morgado, Juan Miguel Sánchez, Amparo J. Figueroa, Mariano Sancho, Lozano, Muntané, Briones, Juan Francés, José Machado, Garay, Aguiar, Souto, Cristóbal Ruiz, Adolfo Palmero, Barrera, Sancha, Soler, Calleja, Rodríguez, San Clemente...

Y es lástima que una serie de obras tan estimables como éstas, de entre las cuales se pueden sacar alguna de primera

categoría — Solana, Vázquez Díaz, Moisés, Segura, Juan Miguel Sánchez, Muntané, Pellicer —, no hayan tenido por parte de quienes intervienen ahora en estos menesteres el respeto, la consideración y el estímulo que merecen.

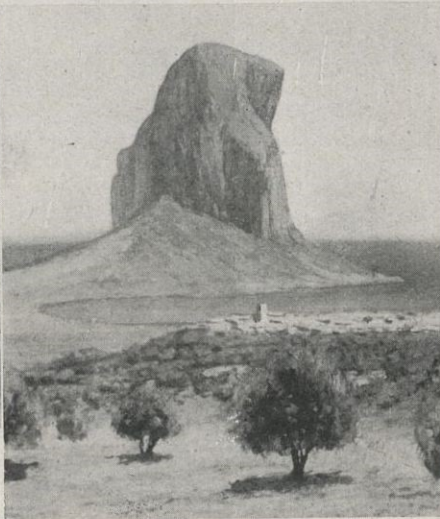
Acaso valdría la pena de que alguna otra entidad se decidiera a remediar con una segunda exposición el entuerto. Y no sería la primera vez que la iniciativa privada suplía los errores y torpezas oficiales.

JOSÉ FRANCÉS

De la Academia Nacional de Bellas Artes



« Paisaje », por E. García Martínez



« Calpe », por E. García Martínez



« Paisaje », por E. García Martínez

#### NOTAS DE ARTE

## DOS PAISAJISTAS : GARCÍA MARTÍNEZ Y MURILLO RAMS

EN el Círculo de Bellas Artes han expuesto estos días dos notables pintores de paisaje. García Martínez, al que pudiéramos llamar « El peregrino de todos los caminos » por cómo nos ofrecía panoramas diversos de la región hispánica y Murillo Rams, el cantor de Valencia, en lienzos esplendorosamente cromáticos.

Murillo Rams traía a la pintura el acento racial y el sentido típico de su Valencia nativa; García Martínez, en cambio, nos ofrecía paisajes escogidos, sin la preocupación de lo típico o pintoresco.

A García Martínez le gusta enfrentarse con la Naturaleza en rincones silentes, con anchos espacios mudos, en lugares sin bullicio, en las cumbres nevadas de la sierra, o frente a macizos románticos de jardines sin gentes.

Su temperamento retraído, ensimismado, un poco frío aunque cordial, le obliga a huir del « mundanal ruido », como dijo Fray Luis.

A un paisajista de este temperamento tenían, naturalmente, que emocionarle las tierras del Norte, porque van más a su temperamento que la rútila vocinglería cromática de Levante, de Mallorca y del Sur.

Y así se ha visto cómo de toda su obra eran precisamente los cuadros de paisaje asturiano donde se advertía más seguro, más firme, más jugoso el arte del notable pintor. Esas notas delicadas y finas, que tenían debajo la leyenda de « Otoño asturiano », « Niebla », « Catedral de Oviedo », nos hablan mejor que otras de un fino temperamento pictórico, sensible a la luz evanescente del Norte, dócil a los grises dulzones y a las gamas finas y feliz intérprete del ambiente astur, finamente lírico.

La misma sorpresa que nos ha causado a los que seguimos de cerca su

labor, consciente, callada y seria, esta nueva modalidad de su arte, le causó al pintor el paisaje asturiano. Al enfrentarse con aquella luz tan difícil de interpretar, el señor García Martínez se sintió conmovido en lo más hondo y advirtió cómo era precisamente este paisaje el que le ofrecía más sugerencias y encantos.

Y aunque él siempre había pintado jardines rusiñolescos y tierras encendidas de luz y de sol, la suave transparencia astur no se le resistió.

Y es que García Martínez es de esos pintores que salen al campo libre de prejuicios y de toda clase de influencias; ve a la Naturaleza con una gran objetividad, de una manera tranquila y reposada, sin dejarse jamás influir por los tópicos consabidos.

Pinta de un modo honrado y humilde; y así es esta pintura, reposada y tranquila, equilibrada y serena, que no participa de « ismos » más o menos en boga, y que en cambio está dentro de los viejos cánones tradicionales.

Su mirada ávida y su temperamento sensible no se detiene nunca acuciado por temores invencibles, ni se le plantean difíciles problemas insolubles. Igual le da encontrarse frente a la dulce y cariciosa tierra astur, que en ese paraíso inefable de Mallorca; frente a los jardines henchidos de dulce melancolía de Aranjuez, o ante los alegres rincones madrileños; en los cálidos y umbríos patios o callejas sevillanas, que ante las cumbres señeras del Guadarrama; o la costa levantina o, en fin, tierras malagueñas.

Siempre se verá la misma capacidad técnica, la misma seguridad constructiva y esa fidelidad al natural que hace que parezcan sus cuadros pintados por distinta mano, porque a cada luz y a cada ambiente sabe darle su técnica



« Barracas del cabañal », por Tomás Murillo



adecuada y propicia. Y así, por ejemplo, vemos cómo en «Niebla» o «Catedral de Oviedo», por ejemplo, la pincelada es suave, casi imperceptible y surge ante la vista una admirable sinfonía de grises y, en cambio, en otros cuadros en los que trata temas y paisajes mallorquines, levantinos o malagueños, el color aparece en forma pródigamente impetuosa, el modelado es más hondo y expresivo y se advierte cómo, a las veces, se ha servido para pintar de la espátula, del dedo, acaso del mismo tubo empleado sobre el lienzo, y de ahí esos gruesos de color que, aunque son frecuentes en sus cuadros, no obedecen a una manera.

De todas sus obras, para mi gusto, las más logradas eran, aparte las que hemos citado de Asturias, unos paisajes de la sierra y los titulados «Málaga», «Calpe» y «El patio de San Jacinto», de Sevilla.

Pero en todos los demás también se advertía que García Martínez es un gran conocedor del oficio y un artista de indudable temperamento.

\* \* \*

Murillo Rams nos ofrecía, en una serie abundante de temas, una visión magnífica de Valencia. La Valencia del tónico. La huerta, la costa, las barracas, los jardines y el mar... Pero todo con un gran sentido decorativo y todo pintado con cierto aire de marcha o de himno triunfal.

Rara vez le seduce al señor Murillo un paisaje envuelto en grises. Por el contrario, le encantan los azules intensos, los verdes lujuriantes, los blancos cegadores. Su paleta, llena de color, encendida y alegre, nos da una impresión de Valencia embriagadora; pero vista a través del impresionismo fulgurante de Sorolla.

Como él, se diría que el señor Murillo siente palpitar en sus entrañas el íntimo gozo de exaltar al sol y al mar.

La luz es para el señor Murillo un motivo de embriaguez pictórica y colorista. Sus temas, gratos y amables a la vista, es-

tán bañados siempre por una luminosidad esplendorosa y cegadora. Son, generalmente, escenas marineras, rincones de playa, y sobre todo el mar. El mar le encanta, le seduce y le subyuga. Es un mar siempre tranquilo, de hondas transparencias bajo un

intenso cielo azul; un mar por el que navegan pequeñas lanchas con grandes velas latinas desplegadas. Es un mar sin galernas, sin enfurecimientos, sin violencias.

Y cuando no es el mar es la huerta valenciana o jardines valencianos los que lleva a sus lienzos. Pero siempre también llenos de luz y de color, envueltos en una euforia magnífica. De ahí que su pintura haya tenido tan grata acogida, sobre todo entre la masa espectadora habitual a las exposiciones del Círculo de Bellas Artes. Se extasiaban ante sus cuadros, como suelen extasiarse viendo representar las comedias de los Quintero. El mismo efecto nos hacían. Pintan ellos tipos y costumbres andaluces, pero siempre con un sentido optimista y un realismo pintoresco y feliz. Y así como ellos dan siempre la sensación de una Andalucía clara y optimista, Murillo Rams nos da en sus lienzos idéntica sensación de fragancia, de optimismo, de dicha y de felicidad.

Sus cuadros son alegres; no solamente porque el color canta en ellos estrofas encendidas y apasionadas, sino por los temas, siempre amables y sugeridores. Su pintura es también optimista, es también clara, es también amable a la vista y a los sentidos.

Y es tanta su alegría y su optimismo pictórico que encubre tal o cual imperfección técnica y algún desdibujo que hasta resulta gracioso.

De los últimos cuadros que hace tiempo vimos de este pintor a los que hoy se ofrecen en el Círculo de Bellas Artes hay una gran diferencia. Se advierte más soltura y dominio del color en el señor Murillo Rams y, sobre todo, una acentuación del sentido decorativo que se advertía en los primeros cuadros y que en éstos ha adquirido su más cabal expresión.

E. ESTÉVEZ ORTEGA



Cuadro, de Tomás Murillo

## EXPOSICIONES

en Madrid

### Exposición Folklórica

El celebrado pintor Ortiz Echagüe ha expuesto en el salón de exposiciones del Círculo de Bellas Artes unas 300 fotografías de tipos, trajes, paisajes y costumbres españoles.

Las obras de Ortiz Echagüe son más bien cuadros que simples fotos, recogiendo no sólo una gran cantidad de material artístico muy interesante, sino que éste se recoge en forma que se eleva el valor espiritual de los modelos, haciéndolos en extremo bellos y de calidad.

La colección de fotos es un verdadero folclore de costumbres artísticas que corren el peligro de desaparecer. La España llena de tradición y arte, rica en matices con caracteres propios y distintivos está en estas fotos que, publicadas en un álbum, como acaso haga su autor, darían una verdadera y utilísima guía a los que desearan documentarse en cosas, tipos y trajes españoles.

### Exposición Moncada Calvache

En el Círculo de Bellas Artes se ha celebrado una exposición del pintor Moncada Calvache.

Destacaban entre las obras expuestas varias, en las que figuraban objetos de cristal, mármoles, cobres, rasos y vasijas con agua. Con estos elementos, combinados con otros motivos de bodegón, el señor Moncada Calvache formó conjuntos admirables por la perfección del color y de los sutilísimos matices del reflejo de aquellos objetos, tan difíciles de reproducir, como son los de cobre, el mármol blanco y los tejidos de seda, cuyas dificultades conocen los maestros de la pintura.

El señor Moncada Calvache, pintor almeriense, tiene la luminosidad de los pintores levantinos.

Al lado de tanto convencionalismo como tiene cabida en la pintura moderna, la obra del señor Moncada Calvache es de un valor que corresponde a la perseverancia y a la fe personal.

### Exposición de muñecos en la Casa de Levante

En los salones de la Casa de Levante se ha inaugurado, con asistencia de numeroso público, la magnífica colección de muñecos regionales, obra de los artistas Francisco Galván y Emilio Sanz Cruzado.

Aun cuando las obras expuestas lo fueron antes en la sala del Fomento de Turismo, quedan realizadas con la adición de nuevas creaciones. No puede darse

mejor Exposición de los típicos trajes regionales tan pintorescos y vistosos. El carácter cómico o caricaturesco de los personajes refleja fielmente el aspecto humorístico de las regiones diversas de España.

Es también admirable la parte dedicada a las notabilidades, que más destacadas están en la vida española. Allí están Unamuno, Benavente, los hermanos Quintero, etc. Si difícil es la caricatura del dibujante, que tiene que buscar las líneas más destacadas de las facciones, mucho más resulta cuando esa deformación tiene que ser clásica, es decir, que sea un conjunto completo visto por cualquier ángulo.

Son soberbias las parejas de Quijote y Sancho, Velázquez y «La Menina» la figura de Goya.

## NOTICIARIO

### Concurso de carteles

El Círculo de Bellas Artes, con el fin de dar la mayor facilidad a los artistas, decidió este año dar el mayor tiempo posible a los artistas que concurren al concurso de carteles, anunciadores de su tradicional baile de máscaras, para lo cual ya tiene en la Secretaría las bases del mismo.



Habrán cuatro premios: de 2,000, de 1,000, de 500 y de 250 pesetas.

### Concurso de dibujos infantiles

Reina gran entusiasmo entre la gente menuda con motivo del concurso de dibujos infantiles organizado por la Agrupación Castro Gil, calle del Prado, 23, siendo muchos los niños que diariamente desfilan por esta entidad a entregar sus originales, advirtiendo a todos que los que no los entregaron, especialmente a los señores maestros y directores de grupos escolares que con tanta simpatía acogieron este primer concurso infantil, que el día 22 de diciembre se inaugurará la exposición, a las cinco y media de la tarde, con asistencia de distinguidas personalidades que han ofrecido premios valiosos, aparte de los veintiséis que figuran en las bases del concurso.

### El Premio Nacional de Pintura

El Premio Nacional de Pintura correspondiente a este año, con el tema de «Un retrato al óleo», ha sido otorgado por unanimidad al ilustre pintor madrileño José Gutiérrez Solana.

El prestigio mundial de este extraordinario artista, figura gigantesca de la pintura española contemporánea y representativa sin rival del fondo castizo del arte español, ha sido avalado por una recompensa oficial.

Como siempre, después de que el nombre de Solana ha recorrido todos los meridianos artísticos del mundo en triunfo, España se acuerda de recompensarle. Nunca es tarde.

### La Sociedad de Amigos del Arte y la próxima Exposición

Bajo la presidencia del Marqués de Lema se reunió la Junta directiva de la Sociedad Española de Amigos del Arte, acordando celebrar en la primavera próxima su Exposición anual, dedicada esta vez a la exhibición y estudio de las encuadernaciones españolas a partir del siglo XIV hasta mediados del siglo XIX.

Comprenderá la Exposición desde los evangelarios medievales, con aplicaciones de esmalte y cantoneras de diversos metales, encuadernaciones en cuero labrado y telas ricas, abarcando, como es lógico, todos los estilos y técnicas que utilizó el arte industrial español de la encuadernación. Al propio tiempo se exhibirán hierros-moldes para el gofrado y cuantas herramientas se relacionan con tan bella industria artística, de gran reputación en épocas pasadas.

Durante la Exposición se darán conferencias sobre el tema por acreditados especialistas.

Fue nombrada la Comisión ejecutiva, formada por el Marqués de Valdeiglesias y Moret, y señores Ezquerria del Bayo, Husso, Rolland y Ferrandis.

### NOTICARIO EXTRANJERO

#### La venta de una obra de Martínez del Mazo

Se ha celebrado en Munich la subasta de algunos cuadros importantes de la famosa colección Nemes, de Budapest,

cuyo titular, fallecido hace tres o cuatro años, fue gran admirador del arte español, logrando reunir magníficas obras del Greco, Velázquez, Murillo, Goya, Zurbarán, Ribera, y otros maestros españoles.

Ahora ha salido a subasta la conocida obra de Martínez del Mazo «Cacería de ciervos en Aranjuez», no logrando, a pesar de su gran popularidad, más precio que el de 5,200 marcos, equivalentes a unas 15,000 pesetas, hecho que puede señalarse como representativo de la enorme depresión del mercado internacional de obras de arte, tan afectado por la crisis mundial.

El adquirente fue un anticuario alemán. Esta obra, tan interesante para nuestro Museo del Prado, merece tentar la generosidad de algún Mecenas español, que realizaría excelente obra patriótica comprándola para legarla al citado Museo.

### Nuevo Museo portugués

El hermoso palacio portugués de Villaviciosa, cedido al Estado por los herederos del Rey Manuel, va a ser convertido en Museo de la Casa de Braganza.

El director del Museo de Arte Antiguo de Lisboa señor Figueiredo, es el encargado de la organización.

En este palacio se conserva, en el salón principal, una importante colección de retratos. Algunos han sido ejecutados por el pintor Ruillard, discípulo — según se cree — de Wateau, que permaneció varios años en Portugal al servicio de los Reyes, hasta su fallecimiento, ocurrido en Lisboa.

### Robo de un Rembrandt

El cuadro de Rembrandt «Jeremías llorando la destrucción de Jerusalén», perteneciente al coleccionista sueco M. Rasch, ha sido robado de su casa de Estocolmo.

Esta obra es considerada de un valor de 400,000 coronas, equivalente, al cambio actual, a más de 800,000 pesetas.

### Danzas españolas

Monsieur Guy de Pourtales, de la Universidad de los Anuales, ha dado una conferencia en la Sala Gaveau de París, acerca de «El genio de la danza», bailando durante el acto danzas españolas nuestra compatriota «La Argentina».

### Exposición Beltrán Massés

Federico Beltrán Massés, que hace años fijó su residencia en París, ha inaugurado en la Galería Seligman una exposición de sus últimos cuadros.

La crítica le dedica, en general, comentarios elogiosos.

### ¿A quién le falta un cuadro?

En un café de la Wittenberplatz, ha sido abandonado un cuadro antiguo, del cual se ha hecho cargo la policía berlinesa. Los peritos encargados de su identificación han estado unánimes en afirmar que se trata de una obra de gran valor, sin que, no obstante, hayan podido fijar su autor ni la escuela a que pertenece.

La tela, seguramente robada en algún Museo, ha sido arrojada. El ladrón no la habrá podido vender y la abandonó. Como en ningún Museo de Alemania se ha observado la falta de cuadro alguno, la policía se ha dirigido a los museos extranjeros, con las indicaciones necesarias.

### Globos y papeles pintados de España

Con motivo de la interesante Exposición retrospectiva de la aerostación y del papel pintado, para decorar habitaciones, que se celebra en el Museo Galliera, de París, se ha dedicado una sección a exponer tipos de «globos y papeles pintados de España», industria floreciente entre nosotros a final del siglo XVIII y primera mitad del XIX.

### Murillo en el Louvre

Mademoiselle Beleroche-Vernet, que está dando en el Museo del Louvre una serie de conferencias de arte español, ha dedicado la más reciente a la obra de Murillo.

### El Renacimiento alemán en el Museo del Palacio Real de Berlín

El Museo del antiguo Palacio Real de Berlín contiene un gran número de obras de arte del Renacimiento, cuyo valor no podía ser hasta ahora apreciado en conjunto por hallarse dispersas entre las numerosas salas del edificio. Por iniciativa del conservador del Museo profesor Schmidt, estas obras han sido reunidas en cuatro grandes salas del ángulo sudeste del Palacio, hasta ahora destinadas a fines de almacenaje y próximas a las salas del Renacimiento italiano.

La primera de estas salas, situada en el ángulo precisamente, contiene uno de los raros restos del palacio primitivo, construido en el siglo XVI. En ella han quedado instalados objetos procedentes del Sur de Alemania, muebles, cerámicas, bronce, tejidos y los admirables vidrios de colores del monasterio de Landau en Nuremberg, según los dibujos de Alberto Dürero. En las dos piezas contiguas el Renacimiento alemán está representado por muebles de Renania y de Westfalia y admirables obras de talla tanto en madera como en piedra. En las salas decoradas por Schlüter y conocidas por aposentos de la reina, figuran diversos muebles y objetos de arte de estilo barroco.

Nadie que visite el Museo del Palacio Real de Berlín debe dejar de pasar por la cámara natal de Federico el Grande, conmovedora en su casi desnuda sencillez.

### El «laicismo» francés

El Consejo municipal de Saint-Antoine, que había acordado restaurar una iglesia, solicitó del prefecto de la Gironda la autorización oportuna para emprender los trabajos. Ante la tardanza de meses en conceder el permiso, el Consejo municipal, en pleno, acordó presentar la dimisión. El Ministro de Educación Nacional se apresuró a conceder la autorización deseada, dando ejemplo de interpretación civilizada del laicismo.



# CÍRCULO ARTÍSTICO

---

---

## EXPOSICIÓN DEL DESNUDO

BAJO EL PATRONATO DE LA GENERALIDAD DE CATALUÑA Y DEL AYUNTAMIENTO DE BARCELONA

PINTURA - ESCULTURA  
DIBUJO Y GRABADO

INAUGURACIÓN  
15 DICIEMBRE 1933

---

---

ESTACIÓN DE SARRIÀ - PLAZA DE CATALUÑA



# ASLAND

CEMENTO PORTLAND ARTIFICIAL



Obras del Pantano del Tranco de Beas - Empresa Constructora AGROMAN, S. A., Madrid

PÍDANSE CERTIFICADOS DE ENSAYOS EN LOS LABORATORIOS OFICIALES NACIONALES Y EXTRANJEROS

**BARCELONA MADRID CORDOBA BILBAO**

PASEO DE GRACIA, 45    MARQUÉS DE CUBAS, 1    MÁLAGA, NÚM. 1    RODRÍGUEZ ARIAS, 8

DIRECCIÓN TELEFÓNICA Y TELEGRÁFICA : "ASLAND"



Fábrica y Comercial  
**Balcells, S. A.**

Fábrica de  
Hilados y Tejidos  
-  
Almacenistas de  
Aceites de Oliva

**EXPORTADORES**

Despacho : Calle Trafalgar, 39

Dirección telegráfica : BALCELLS

Apartado número 281

**BARCELONA**



Manufactura de Sierra de Cinta y Circulares  
y todos los accesorios para el trabajo de la madera

MARCA



DOS «ESES»

**SUCESOR DE R. LLOBET Y SABATER**

DESPACHO Y TALLER : CALDERÓN, 44  
TELÉFONO : DESPACHO NÚMERO 1173 : **SABADELL**

**RADIADORES**

**VINTRÓ**



Calle Aribau, 220  
Teléfono n.º 73354

**Barcelona**



# ENRIQUE DE GUILLEM

FÁBRICA DE  
CURTIDOS

ESPECIALIDAD  
EN LA CURTI-  
CIÓN AL CROMO

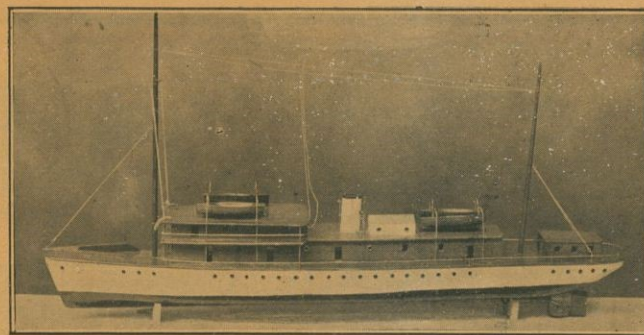
HUERTOS, 6 Y 8

TELÉFONO N.º 25

PATERNA  
VALENCIA



MARCA REGISTRADA



## FÁBRICA DE JUGUETES DE MADERA OLIVER MORAND HERMANOS

Exportación a todas partes **DENIA** (Alicante)

MUESTRARIOS PERMANENTES EN

MADRID : ANTONIO RICO LEAL, Plaza del Progreso

BARCELONA : FRANCISCO SABIDO, Calle Parlamento, 58

MELILLA : LUIS VILLALOBOS, Ataque Seco, número 259

## Manufacturas Antonio Gassol, S. A.

FÁBRICAS DE GÉNEROS DE PUNTO EN MATARÓ Y DE HILADOS EN SALT (Gerona)

Especialidad en medias y calcetines de seda, lana, hilo Escocia y algodón, en artículos corrientes y en particular en los de alta fantasía : Exportación a todos los países de Europa y América : Maquinaria moderna y la más adelantada que existe

Despacho : Rambla de Cataluña, número 9 :-: BARCELONA

Exportación de Plmentón

**ANTONIO PARDO**

MURCIA - ESPAÑA

FÁBRICA DE TEJIDOS

**JOSÉ PASTOR BARBERÁ**

Teléfono número 109 - ONTENIENTE (Valencia)

## Miquel y Costas & Miquel, S. A.

Calle de la Diputación, n.º 239 - BARCELONA (España)

Fabricantes de todas clases  
de papel de fumar - Bobinas  
Resmas - Libritos

Marca "EL PINO" registrada

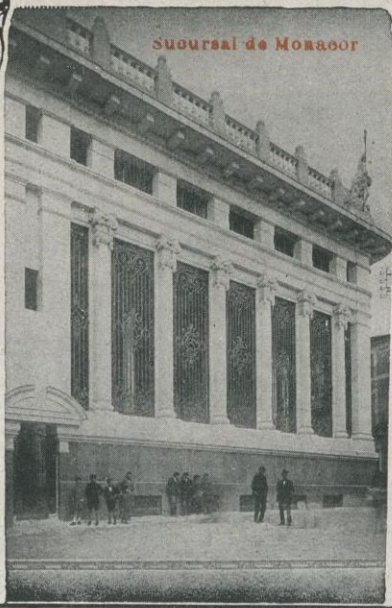


EXPORTACIÓN A TODOS LOS PAÍSES

Exclusivos proveedores de varios  
Gobiernos y Monopolios

Direcciones { **Telegráfica : QUELTAS**  
**Postal : APARTADO 629**

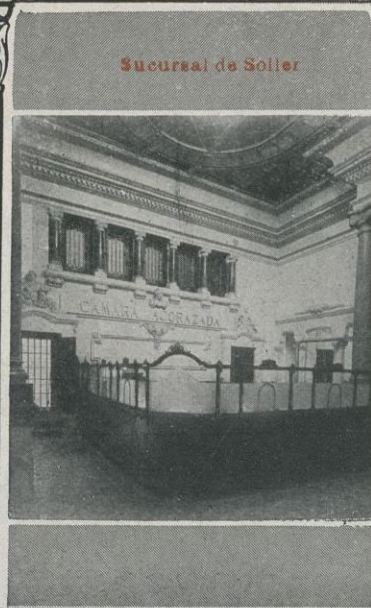




Sucursal de Manacor



Casa central de Palma



Sucursal de Sóller

CASA CENTRAL  
PALMA DE MALLORCA

# Crédito Balear

CAPITAL Y RESERVAS  
Pesetas : 9.769,012'25

Sucursales en : Felanitx, Ibiza, Inca, Lluchmajor, Manacor y Sóller :: Delegaciones en : Andraitx, Pollensa y Porreras

**BANCA - BOLSA - CAMBIOS**




Departamento especial para ACREDITADOS :- Servicio especial para EXTRANJEROS

**Foreign Department** - Payment of circular - Letters of credit  
**Service des Etrangers** - Paiement de billets et Letters of crédit



**CAMARA ACORAZADA** con departamentos de alquiler : **SAFES ARE HIRET**

## MONT FERRANT



Brut Goût Américain  
"CUVÉE SPÉCIALE"  
Extra-sec Demi-sec  
Doux  
CARTE D'OR  
Extra-Dry Demi-sec  
Doux  
CARTE BLEUE  
VIGNOBLES & CAVES  
à **BLANES**  
Propriétaires  
**FORTUNY, S. A.**  
BARCELONA

## VDA DE J. CUXART

MARCA DE FABRICA



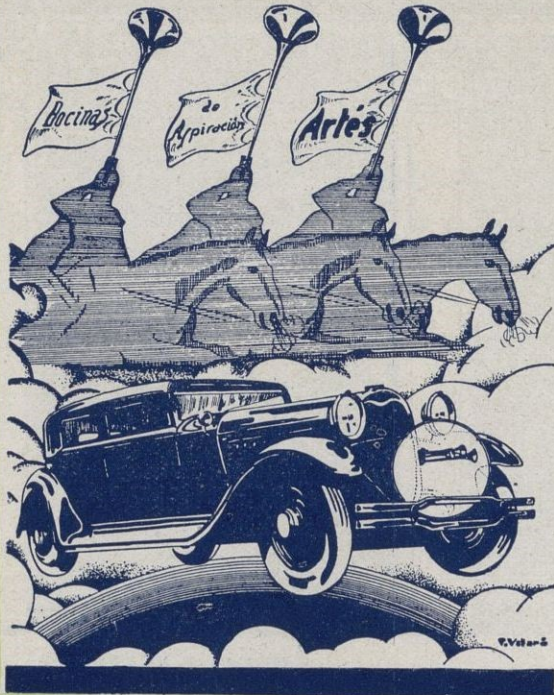
### FABRICA DE HILADOS Y TORCIDOS DE CAÑAMO ALGODON Y LINO

CASA FUNDADA EN 1847

Especialidades en Hilo algodón pulido para coser alpargatas de piso de goma : Hilo lino tubular para coser calzado : Cordeleria en general  
Francisco Layret, 1-3 : Telef. 137 : BADALONA-España



EL TRIO DE LA BENCINA



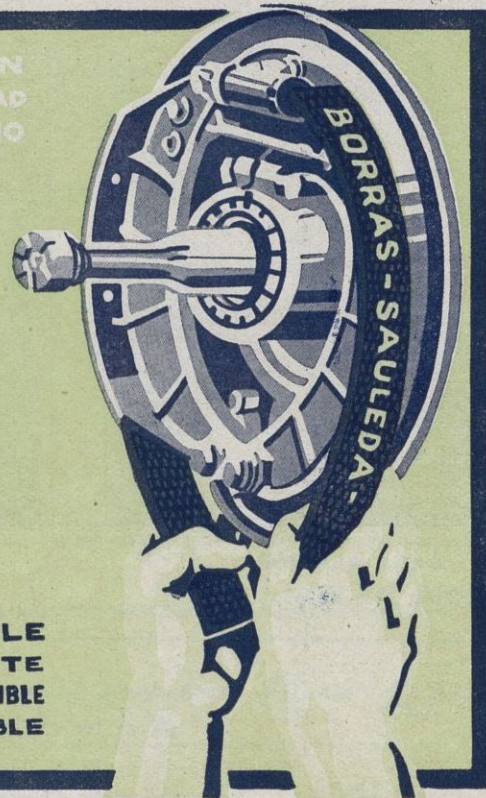
MARCA Y NOMBRE REGISTRADOS

**Fabricación Nacional de Accesorios para Automóviles**

Córcega, 408 y 410 - BARCELONA (España)

FORRO DE FRENO

CAMPEÓN EN CALIDAD Y PRECIO



FLEXIBLE  
RESISTENTE  
INCOMBUSTIBLE  
IMPERMEABLE

OFICINA DE VENTA A MAYORISTAS

PASEO DE GRACIA 49.1º  
BARCELONA  
Teléfono 71082

BORRÁS-SAULEDA

AGUA DEL CARMEN  
MARCA

“EL CARMELITA”

USO INTERNO  
(Como preventivo)

Nuestra AGUA DEL CARMEN es un excelente preventivo contra las enfermedades contagiosas como el TIFUS, la VIRUELA, el CÓLERA y la GRIPE, y especialmente las que tienen su origen en la contaminación de las aguas

En caso de epidemia se recomienda no beber agua sin sanearla, mezclando con un litro de agua media cucharadita de café de nuestro Elixir cuya especial elaboración garantiza la mayor eficacia en este aspecto.

USO INTERNO  
(Como curativo)

En los DESVANECIMIENTOS, SÍNCOPEs, ATAQUES NERVIOSOS y DESMAYOS, obrará como antiespasmódico de eficacia inmediata, reanimando a la vez las fuerzas vitales. En las DIGESTIONES PENOSAS, DOLORES DE ESTÓMAGO, CÓLICOS, INDIGESTIONES y demás DESARREGLOS DE LOS INTESTINOS y APARATO DIGESTIVO

En los casos de HISTERISMO e INDISPOSICIONES PERIÓDICAS DE LA MUJER, MAREOS, etc.

EN USO EXTERNO

Tiene aplicación para los casos de REUMATISMO, CONTUSIONES, JAQUECAS, etc.

Véanse las dosis adecuadas en cada caso, en el folleto que acompaña a cada botella EXPORTACIÓN A TODO EL MUNDO

**Productos Pyre**

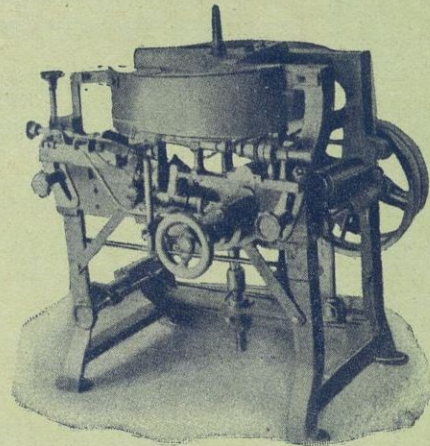
Plaza de Cataluña, 9 : Barcelona



TALLERES

CORREDOR

Construcción de maquinaria especializada PARA LA INDUSTRIA DEL CORCHO



Máquina AMERICANA de hacer tapones cónicos y cilíndricos

PÍDANSE DETALLES Y CATÁLOGOS EXPLICATIVOS

Teléfono 19 - PALAFRUGELL - (Cataluña)





# FÁBRICA DE GOMAS JOSÉ M.<sup>A</sup> DE GARAY Y SESÚMAGA

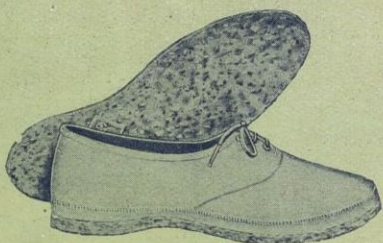
La primera y más importante de España

RETUERTO, 24

TELÉFONO 97153

Dirección Telegráfica y Telefónica : GARAY (Baracaldo)

Para precios y descuentos pídase detalles  
y catálogo ilustrado



BARACALDO (Vizcaya)





**Sederías Puig Carcereny, S. A.**  
**BARCELONA**

Oficinas y Despacho  
Ronda S. Pedro, 9 : Teléfono 19762  
Telegramas : "PUIGCHERS" - Barcelona  
Apartado de Correos 138

FÁBRICA DE TEJIDOS DE SEDA  
Y SUS MEZCLAS (Fábrica en Reus)

Medalla de Oro, París 1900 : Miembro del Jurado  
en la Exposición Internacional de Barcelona 1929  
y en la Iberoamericana de Sevilla 1929-1930

# ESTA ES LA MARCA

QUE  
DEBE  
PEDIR





*Purga  
Refresca  
Desinfecta*

Purgante ideal, con su  
uso los desarreglos del  
estómago e intestinos  
desaparecen como por  
encanto

REPRESENTANTES PARA ESPAÑA

**GIMENEZ-SALINAS y C.<sup>a</sup>, Sagúes, 2 y 4: Barcelona**





## LE NIVEX

El indicador de gasolina más exacto  
y que puede montarse en  
cualquier automóvil



### SOCIEDAD GENERAL DE

## APLICACIONES INDUSTRIALES

MADRID : Santa Engracia, 42 - Apartado n.º 10021

BILBAO : Calle de Elcano, n.º 23 - Apartado n.º 424

BARCELONA : Rambla Cataluña, 45 - Teléfono 21454

Telegramas : BRANOL

:: :: PARIS : Rue Tronchet, número 12 :: ::

**FRANCISCO ABASCAL**

**ALMACENISTA  
y  
EXPORTADOR  
DE**

**ACEITUNAS SEVILLANAS**

**Sevilla.**

## BANCO DEL COMERCIO

CAPITAL : 10.000.000 DE PESETAS

RESERVAS : 3.829.520 36 »

Dirección telegráfica y telefónica: BANERCIO

APARTADO DE CORREOS NÚM. 3

Claves: A. B. C. 5.ª y 6.ª - LIEBER. - PETERSON

GRAN VÍA, NÚM. 12 - **BILBAO**

Departamento de Cajas de Seguridad, para Títulos  
Documentos y Objetos preciosos

**Realiza toda clase de operaciones bancarias**

### TIPOS DE INTERÉS

Desde 1.º de julio de 1933, y a virtud de la norma del Consejo Superior Bancario, de observancia general y obligatoria para toda la Banca operante en España, este Banco no podrá abonar intereses superiores a los siguientes:

#### I. CUENTAS CORRIENTES

A la vista . . . . . 2 % anual

#### II. OPERACIONES DE AHORRO

A. *Libretas ordinarias de Ahorro* de cualquier clase tengan o no condiciones limitativas. 3'50 % anual

B. *Imposiciones.*

Imposiciones a plazo de 3 meses . . . . . 3 % anual

Id. id. 6 id. . . . . 3'60 id.

Id. id. 12 id. o más . . . . . 4 id.

Regirán para las cuentas corrientes a plazo, los tipos máximos señalados en esta norma para las imposiciones a plazo

## CASAS & LIMBERG, S. L.

Fabricación general de Adornos  
para Vestidos y Tapicería

Pasamanerías, Galones, Flecas, Soutaches, Tubulares,  
Trenzas, Lacets y similares

Fábrica y Despacho: CALLE DE GRAVINA, NÚM. 1  
SAN FELIU DE GUIXOLS (Provincia Gerona)





**Sociedad  
General de  
Electro-Metalurgia  
S. A.**

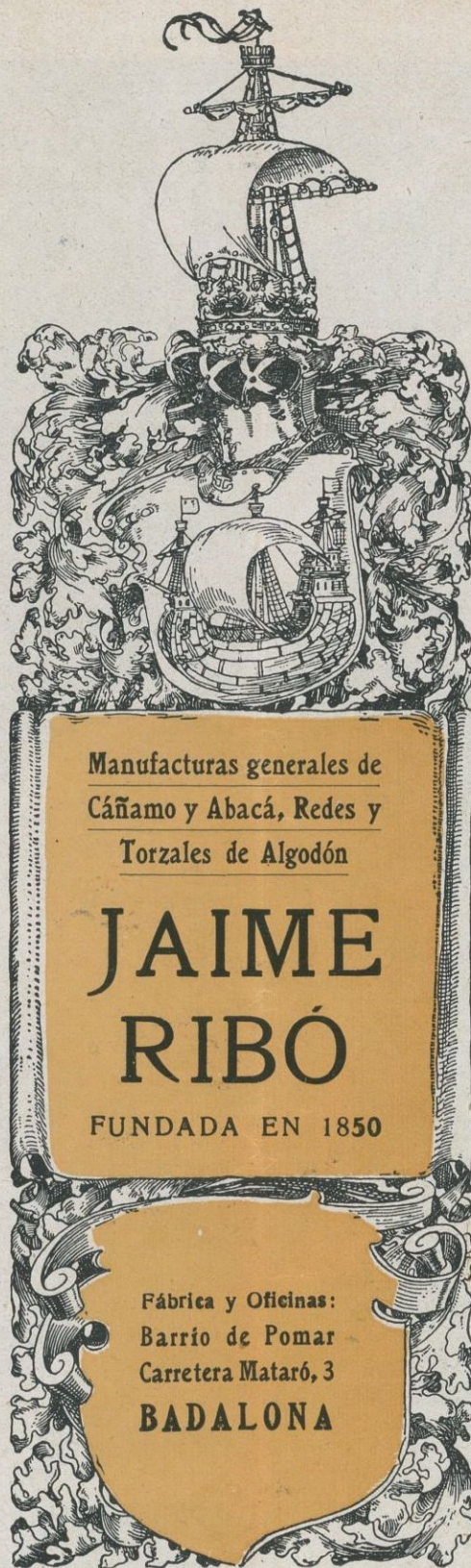
PROPIETARIA DE  
LA PRIMERA FÁ-  
BRICA ESPAÑOLA  
DEDICADA A LA

**LAMINACIÓN  
EN FRÍO**

DE TODA CLASE DE  
FLEJES DE HIERRO  
Y ACERO

Fábrica en  
**S. Adrián del Besós**  
(Prov. de Barcelona)

Despacho :  
Calle de Gerona, 5  
Teléfono núm. 16683  
**BARCELONA**



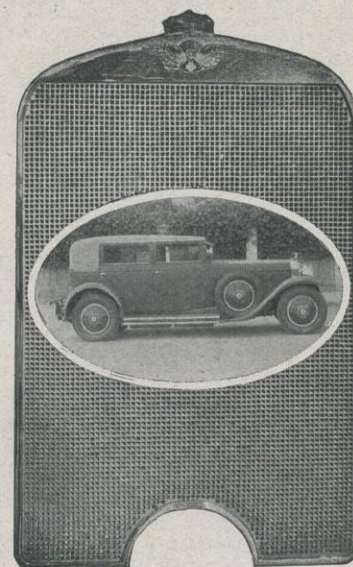
Manufacturas generales de  
Cáñamo y Abacá, Redes y  
Torzales de Algodón

**JAIME  
RIBÓ**

FUNDADA EN 1850

Fábrica y Oficinas:  
Barrio de Pomar  
Carretera Mataró, 3  
**BADALONA**

**RADIADORES COROMINAS**



**BARCELONA - MADRID**

Fábrica de Peines  
y Lizos para Tejidos

**A. y J. Vallvé**

Calle de Ausias March, 77  
Teléfono número 51002

**Barcelona**

**CUERDAS ARMÓNICAS**

FABRICANTE

**M. CURMATCHAS**

Paseo Aduana, 4 : Teléfono 18958

**BARCELONA**

Casa fundada en 1730

Especialidad en cuerdas blancas de  
tripa : Cuerdas de tripa para maquina-  
ria, raqueta y Cat-gut

EXPORTACIÓN

VENTA EXCLUSIVA AL POR MAYOR



**RAMÓN PRATS**

TALLER DE CONSTRUCCIÓN  
DE MAQUINARIA PROPIA  
PARA LA FABRICACIÓN DE  
ARTÍCULOS DE CELULOIDE

CALLE LÉRIDA, 4 :-: HOSPITALET



**ROCA & GUIX**

Esto inservible

con nuestra maquinaria se transforma

R & G

en artículos de primera utilidad

**MAQUINARIA PARA LA FABRICACIÓN DE ARTÍCULOS DE GOMA NUEVA**

Única casa del mundo que puede asegurar un verdadero éxito en las instalaciones para la fabricación de suelas de caucho regenerado, utilizando los desperdicios de los neumáticos y cámaras de aire de los autos

NUMEROSAS REFERENCIAS EN

España, Portugal, Francia, Argelia, Italia, Bélgica, Austria, Chile, Argentina, Colombia, República Dominicana, El Salvador, Brasil, Venezuela, Cuba, Uruguay, Costa Rica

Concesionario exclusivo para Alemania la firma **Herman Berstorff**, de Hannover, quien ha suministrado maquinaria a Dinamarca, Suecia y Noruega

Las instalaciones realizadas alcanzan una capacidad de producción de más de medio millón de pares por día

Fábrica en San Martín: CATALUÑA y ALI-BEY - Teléfono número 52102

Fábrica en Gracia: TORRIJOS, 42 y CIUDAD REAL, 41 - Teléfono 72162

Dirección telegráfica: ROGUI



**BARCELONA**



# REAL COMPAÑÍA ASTURIANA

Fábricas de Albayalde en polvo y pasta : Minio en polvo

Productos químicamente puros  
RENTERIA : (Guipúzcoa)

Se vende en Fábricas y en los Depósitos de la misma en Madrid, Barcelona, Valencia, Cartagena, Sevilla, Coruña, Avilés, Santander y Bilbao : Para precios, condiciones de venta y detalles, dirigirse al señor Representante de la REAL COMPAÑÍA ASTURIANA en cualquiera de los puntos mencionados, para la exportación a la misma fábrica

## CARTONES DE PRAT

PRODUCCIÓN DE LA PAPELERA ESPAÑOLA

Los mejores cartones planos para cajero, estuchería, encuadernación, cartelería de propaganda comercial, etc., etc. : Calidades adecuadas para cada uso, en tipos y colores diversos

Los mejores cartones ondulados para la confección de envases resistentes ; para aislamientos, protecciones, etc., etc.

Pídanse muestras y precios a la concesionaria exclusiva de venta

### CENTRAL DE FABRICANTES DE PAPEL

en MADRID, Florida, número 8

o en sus Delegaciones y Almacenes establecidos en las principales capitales de España

Fábrica de Hilados y Tejidos crudos, blancos, color y panas  
Tintorería, Blanqueo y Aprestos : Fábricas de carburo de calcio

## L. A. SEDÓ, en Cta.

Premiados en las Exposiciones de París, Zaragoza, Madrid, Barcelona, Viena y Filadelfia  
EXPORTACIÓN

Dirección telegráfica : SEDÓ COMANDITA BARCELONA

Despacho: Consejo de Clento, 366 - BARCELONA - ESPAÑA



# NIETOS DE ANTONIO ELOSEGUI

Fábrica de Bolnas LA CASUALIDAD

Telegramas y Telefonemas : ELOSEGUI-TOLOSA - Clave : 5.ª edición mejorada — TOLOSA

Fábrica de Artículos de Ferretería : Fundición  
de Hierro Maleable y Colado : Esmaltería

## SOCIEDAD ANÓNIMA GIRBAU

CADENAS "GALLE" de acero Siemens  
CADENAS "EWART'S" de hierro maleable

POMOS Y MANUBRIOS  
DE HIERRO ESMALTADO

FÁBRICA Y OFICINAS :

Travesera de Baix (Las Cortes), 15 : Teléf. 33443 - BARCELONA

## Instituto Neuro-Psiquiátrico

(TORRE CAMPDERÁ)

LLORET DE MAR, PROVINCIA DE GERONA (ESPAÑA)

A 50 METROS SOBRE EL NIVEL DEL MAR : FUNDADO A PRINCIPIOS DEL SIGLO XIX

Médico Director : DOCTOR M. BERNAT Y CARRERAS

El primer SANATORIO MENTAL que, con carácter privado, existe en la Península : Especializado en el tratamiento y curación de Neurópatas, Psiconeurópatas y Toxicómanos de ambos sexos







