

EN NUESTRO  
NUMERO DE  
MAÑANA

"EL  
MANIFIESTO  
DE LOS  
100"

- Opiniones de políticos, cargos públicos, personalidades y otros sectores

Con la reproducción del documento dado a la luz pública

En la ampliación del Polígono Industrial del Henares

## ESTIMULO A LA INVERSION

- Se concederán subvenciones adicionales a las empresas que se implanten

La ampliación del Polígono Industrial del Henares es una medida de interesante realización para Guadalajara, mucho más en este tiempo de dificultades económicas que ha venido mermando la capacidad de empleo en nuestra provincia y, más concretamente, en la capital y su zona de influencia. De todos es conocida la situación por la que atraviesan diversas industrias que mantienen en la calle a un buen puñado de trabajadores, que se cuentan por cientos, y las escasas perspectivas de

reactivación de los afectados. Por eso, la incentivación a la inversión es uno de los motores que pueden venir en auxilio de la estabilidad de las familias que dependen de su trabajo, no del Seguro de Desempleo.

Estas medidas de estímulo a la inversión, que vienen dadas por la declaración de zona de localización industrial preferente, sería muy interesante conseguir las también para otras comarcas de la provincia, como en ocasiones se ha insinuado, ya que la grave si-

tuación de desertización que se padece viene producida por la falta de industrialización, siquiera mínimamente, que estabilice la población joven en puestos de trabajo seguros. Este tipo de industrialización es variado, pues puede ir desde la industria de transformación de productos agrarios, a la pequeña empresa, pasando por la potenciación de los talleres artesanales existentes.

(Información en última página)

BALONCESTO: En encuentro competido y por nueve puntos

## EL CAJA PROVINCIAL VENCIO AL LIDER



El Caja Provincial realizó un gran encuentro frente al líder, a quien siempre dominó en el marcador por escaso margen en ocasiones, pero siempre por delante.

Además de ser el partido más completo que han realizado en esta temporada los alcarreños, la victoria ha servido para situar al Caja Provincial en la segunda posición a un solo punto de su rival, San Patricio, al que infringiría su segunda derrota de esta temporada.

El encuentro pasó por fases de

buen juego y otras en que la lucha fue la nota dominante. Por ello el partido estuvo, hasta prácticamente el pitido final, en el aire; cualquiera de los dos equipos podía haberse llevado la victoria. Mas, afortunadamente, ésta se decantó del lado alcarreño justamente, pues, desde ese salto inicial que refleja la fotografía, el Caja Provincial dominó por escaso margen, eso sí, al líder San Patricio.

(Información en páginas 10 y 11)

La Hermandad de Donantes de Sangre, en Alovera

## HIZO SU DEBUT EN SOLITARIO

- Hasta ahora, las extracciones habían sido de una manera conjunta con la Hermandad de Madrid

## NUESTRAS MUJERES, EN EL PARLAMENTO

- Una de cada cinco parlamentarios defiende en el Congreso y Senado los intereses de nuestra región
- Guadalajara es la única provincia de las cinco que no tiene a ninguna mujer en el Parlamento
- De las cinco actuales representantes recogemos una serie de declaraciones sobre "La mujer en la política"

(Página 7)

## LA PRENSA

ALCARREÑA

Redacción, publicidad y administración:  
C/ Mayor, 43. Teléfono 22 85 97.

Talleres:  
C/ Flores, s/n. (Marchamalo). Teléfono 23 08 03.

Director: Francisco Javier Pérez de Almenara  
Directores titulado y adjunto a la dirección:  
Ana Amador Sastre  
Pedro Lahorasca

# BUENAS

**S** EÑOR gobernador civil, ¿hasta cuándo mantendrá a los miembros de la Benemérita haciendo guardia en las esquinas del Gobierno Civil? Esta pregunta que no se nos antoja pero que hemos escuchado con suficiente profusión, viene a demostrar una incomprensión ante una situación que, si fue más que justificativa de la medida, hoy no encuentra lógica alguna en una postura que resulta un tanto inhumana en el procedimiento. No pocos son los que, al ver soportar estoicamente el frío a la Guardia Civil, los homenajean con comentarios halagüeños sobre su dedicación y agradecimiento a los servicios que prestan; pero ni estas opiniones pueden merecer aprobación, cuando entendemos que este servicio quedó trasnochado al reprimir las causas por las que fue montado. Y a usted le conocemos, señor gobernador, y por ello a usted solicitamos que ponga los medios oportunos para que la vigilancia siga acoplándose a las exigencias, pero también a la época estacional que padecemos, bueno que padecen quienes, en un ejemplar cumplimiento de su deber, pasan un frío que las calientes sábanas de nuestras camas no nos permiten sentir. Bien es cierto que son fuerzas de seguridad, pero, ¿no vigilarían igual desde dentro? Para llegar a perjudicar el edificio del Gobierno Civil mucho aparato habría de montarse antes de que estos hombres se percatasen, aun estando dentro del mismo, ya que para atentar contra las personas que lo habitan tendrían que sobrepasar unas fronteras difíciles, pues son ellos mismos quienes protegerían, desde el interior, el bienestar que todos deseamos a nuestros gobernantes, sea cual sea la esfera que ocupe. Y si esto no es posible, arbitre la fórmula para que se cumpla el servicio sin perjuicio de la integridad física de las personas que han de soportarlo.

**L** A mayor manifestación de incivismo de que podemos tener constancia se encuentra expuesta en el interior de las puertas de los wáteres de establecimientos públicos de bebidas. Son toda una antología de falta de urbanismo, en la que se ve reflejada una pobre cultura que poco dista de aquella reflejada en las paredes por los hombres primitivos. En ella no queda nadie a salvo y hacen sentir vergüenza quienes se citan como miembros de partidos políticos, a los que, por estar en el panorama representativo de un pueblo, ven sus bases compuestas por alcornoques similares. Los fachas, rojos, etarras, declaraciones amorosas y toda una larga temática, se expone en tales cuadros como si no existiesen cauces para manifestar opiniones, salvo los citados. Esto es sintomático del incivismo a que nos referíamos y de una cobardía para manifestarse, dando la cara, sin paliativos de ningún tipo. Yo aconsejaría que se leyese más y, después, se dedicasen a escribir, para así saber elegir el sitio idóneo, que no es, precisamente, el interior de una puerta.

PACO

## OPINIONES AJENAS

PEDRO LOPEZ ZAMORA

# CONTRA DIOS Y CONTRA ESPAÑA

Esas cien firmas estampadas al pie de un manifiesto que incita a las Fuerzas Armadas al levantamiento sedicioso contra el pueblo español para aniquilar sus instituciones democráticas son cien blasfemias pronunciadas contra Dios y contra España por cien bocas perjuras. Ese manifiesto es un negro nubarrón que ha aparecido en el limpio y transparente cielo de nuestro Ejército, arrastrado por el viento de la traición y la soberbia de unos hombres dispuestos a empuñar las armas contra los españoles que las pusieron en sus manos y les pagan para que defiendan la Patria.

Matar es algo que va contra Dios; y contra España va pretender destruir su ordenamiento jurídico, trastornando el Estado

democrático y paralizando la vida normal de la nación. Nuestras Fuerzas Armadas, que tan sinceramente y dignamente se han integrado en la democracia, haciendo honor a su tradicional e inmaculada conducta, han recibido, una vez más, el bochorno y el dolor de comprobar que un centenar de sus oficiales y suboficiales han agraviado a España, al Rey y a la Constitución.

En el tercer aniversario de esa Constitución nuestra, conmemorado tan sólo hace unos días, la casi totalidad de los españoles —hombres, mujeres y niños—, han puesto de manifiesto públicamente su adhesión al sistema democrático utilizado para la gobernación del país; ese pueblo que ya tiene fijada su meta, cuenta con su Ejército para, uniéndole

se a él, avanzar hacia nuevas posiciones democráticas iluminadas por el sol de la libertad. Ejército y pueblo, a la voz de un solo mando, aplastarán a los suicidas que pongan en peligro a la Patria contradiciendo la voluntad de la mayoría. En estos momentos de peligrosas y desafiantes amenazas es necesario que todos nos sintamos soldados de España y defendamos con disciplina y coraje la libertad, la justicia y la paz; estas tres importantísimas cosas que tan claramente reconoce y personifica nuestra Constitución. Confiemos en los poderes legalmente constituidos y ayudemos con nuestra comprensión y sensatez para que sea posible borrar del horizonte ese negro nubarrón e impedir que aparezcan otros nuevos cualquier otro día.

## "BAR DE TRABAJO"

Una de las mejores cafeterías que existen en Guadalajara es la de la Delegación de Trabajo. Además de tener unos pinchos realmente buenos, tienes también la ventaja de encontrar allí a todos aquellos que no has encontrado en toda la Delegación.

Porque aquí la idea que se tiene del trabajo es bastante poco seria y cuando vas a buscar a alguien la mayoría de las veces no le encuentras. Todo el mundo sabe dónde está: desayunando o tomando el aperitivo, según la hora. Y los funcionarios más. La ventaja que tiene la Delegación de Trabajo es que no tienes que irles a buscar a diferentes cafeterías de la ciudad. Les encuentras, sin ningún tipo de problemas, en la planta baja, cafetería. En las demás delegaciones ya es más difícil. Debes buscar en los bares cercanos y posiblemente estén allí. Si no, malo; hay que seguir buscando.

Yo no reprocho el que se vayan a tomar algo, "la necesidad es la necesidad", pero lo

que sí aconsejaría es la instalación de cafeterías o bares en todas las delegaciones, como la que ya tiene Trabajo. Esto es muy positivo ya que, si no está en su lugar de trabajo, pues bajas al bar y allí lo encuentras seguro. La solución es ideal. También se podría colocar un telefonillo para llamadas urgentes: "señor Tal: tiene usted una cola de gente esperándole increíble. Cuando termine su café, suba, por favor".

Lo que más me preocupa de todo esto es pensar que, con el dinero de todos, pagamos a esta clase de funcionarios, no todos, que tienen su segundo despacho en el bar. Es cierto que como aquí se conoce todo el mundo, cada vez que acudes a un sitio y te encuentras con un conocido, le sueles invitar, o viceversa, al café de la mañana. Pero luego viene otro, y al café de la mañana. Y luego otro, y lo mismo. Y así sucesivamente.

VIRUMBRALES

## COLABORACIONES

Un socialista que se siente y es español por los cuatro costados, un día hizo una poesía dedicada a su Bandera. Sin saber nosotros la razón, se la envió al capitán general de Cataluña. Este le contestó a los pocos días con una carta que obra en nuestro poder y que transcribimos textualmente, al igual que la poesía, con motivo del protagonismo de la Bandera, como consecuencia de la festividad de la Constitución.

"Distinguido amigo:

Contesto a la suya del pasado 28 de mayo con la que me acompañaba unas hermosas estrofas en las que tan bellamente se plasaban esos sentimientos de amor y respeto a la Bandera de España y a sus Ejércitos, sentimientos que estamos plenamente convencidos que son de una gran mayoría de los que hoy, igual que ayer, se sienten ante todo españoles.

Le expreso por todo ello, en nombre propio y en el de las Fuerzas Armadas, a la que represento en esta Región, mi sincero

agradecimiento, a la vez que la gran satisfacción que siento al comprobar, como antes le decía, que esos sentimientos son de la

mayoría de los españoles.

Reciba un cordial y afectuoso saludo de su buen amigo: Ricardo Arozarena Girón".

## MI BANDERA

Bandera, bandera de España  
de vivos colores encendida,  
tú honor es la razón de mi vida  
y otra vez te beso con el alma.

Humilde te rindo mi homenaje  
guardándote en mi corazón  
para yo defenderte mejor  
de los que te infieren ultrajes.

Los que te ofenden, a mí me ofenden,  
los que como suya te enarbolan  
gritando al viento que te adoran,  
torpes te sustraen a la gente.

Bandera, bandera de mi vida,  
eres de todos los españoles  
dulce doncella de sus amores  
siempre de rojo y gualda vestida.

# LA CONDENA DEL OCIO

**V**ER cómo un día se pasa de la rutina del trabajo al rutinario desesperarse ante la duda del qué hacer, es una situación en la que se encuentra una preocupante mayoría de nuestros jubilados. Después de haber convertido la vida en un reloj que regula por sí mismo las horas de descanso y el escaso tiempo disponible para el ocio, se pasa a la desesperación que significa contemplar cómo uno es incapaz de llenar las horas. Ni los paseos matutinos, ni los vespertinos, ni el sopor de la siesta, ni la más mínima inquietud. Apenas hay algo que devuelva al que fue trabajador el sentido de una existencia que está alcanzando su término.

El problema es bien conocido, pero muy raras veces remediado. En España hemos industrializado las costumbres, pero no se ha abierto un hueco en la sociedad para los que se retiran de la lucha una vez concluida la misión. No es preciso insistir demasiado en la cuestión, pormenorizando unos aspectos que ya se encargan de difundir en la convivencia diaria los propios viejos. Sin embargo, sí es conveniente resaltar que todo lo que se debata debe contar con un protagonismo a tres bandas: trabajadores activos, jubilados y Estado. Las quejas, de unos y de otros, en voz baja nunca remediarán nada. Resulta imprescindible un diálogo en el que se aclaren posturas, razones y demandas.

Obviamente la artificialidad de las iniciativas que tienen detrás un dirigismo encubierto, son meros parches, cortinas de humo que —al menor soplo de brisa— no consiguen ocultar la realidad. Nuestros viejos se aburren mientras esperan que los días se acaben. En una época de inadaptación en muchas capas de la sociedad, la abulia de los ancianos, en muchos casos cercana al nihilismo, pasa apenas desapercibida. Con todo, no por ser silenciosa es menos vergonzante para todos. Son millones de personas que, tras haber producido para la sociedad, se encuentran sin iniciativas de producir para sí mismos. Si el paro juvenil es visto por los cargos públicos ante la pérdida de energía que representa, se está desaprovechando una energía igualmente valorable en el aburrimiento de los viejos.

En algunos lugares de Galicia se recuerda cómo los viejos, una vez llegada la hora de la inutilidad, real o pretendida, se marchaban al monte y allí se dejaban morir de inanición. Inanición, no física, pero sí social, es la que se ve practicar a muchos de nuestros ancianos alcarreños. En la ciudad, una vez perdidos los vínculos con el medio rural que les vio nacer, se elimina la posibilidad de unas ocupaciones adaptadas a la edad y que mantengan presente la necesidad de vivir de una forma integral.

Conocido es que, en cualquier pueblo de nuestra tierra, los más viejos siguen realizando labores hasta el día de la muerte. En cambio, la ciudad ha decidido negar actividad a quienes aún pueden ocuparla. El juicio, equivocado, exige una rectificación que es tarea de todos, empezando por los propios interesados. La abulia se combate con ansia de vivir, y, para ello, cualquier edad es buena. Los servicios estatales y privados dispuestos para una ocupación alternativa de los viejos precisan de una mayor capacidad de imaginación e influencia. Cuando llega el momento de realizar lo que nunca se pudo por falta de tiempo, la pérdida de esta oportunidad es lamentable. Se trata, simplemente, de justicia.

MENDOZA

# LA TRES

## LA VELOCIDAD DEL CAMBIO

**E**L llamado "Manifesto de los 100", ha sido el último aldabonazo a la conciencia de la sociedad respecto del cambio político y social en el que estamos inmersos. Estuvo claro desde el primer momento en que la situación surgida a la muerte de Franco era la del cambio. Quizá, en principio, no estuviera bien señalado el alcance, pero pronto se vio que era profundo: desde la forma del Estado a la de la sociedad, pasando necesariamente por la elaboración de una Constitución que lo regulara.

Los cambios sociales se hacen, esquematizando, de dos formas: una rápida, la revolución, con sangre; otra lenta, la evolución, con tiempo. A nuestro parecer, la vía que se ha elegido en este caso ha sido intermedia, por lo que a unos les parece que va demasiado

aprisa y a otros que es lenta. A un observador imparcial le puede parecer, en cambio, que se va realizando por su peso, un peso específico que ya va tomando consistencia en todas las capas sociales.

Como en todos los estamentos de la sociedad, el Ejército también participa de esta dualidad de percepción en cuanto a la velocidad del cambio. Tal creemos el sentido de algunas manifestaciones por sectores poco representativos o de escasa participación, que se han pronunciado públicamente sin respeto a la jerarquía del mando ni a los sentimientos de la generalidad de los ciudadanos. Tal parece, también, las actitudes de los órganos de la Prensa: unos por delante del cambio; otros, por detrás. Pero todos, Ejército y Prensa, hacia adelante.

lante. Las diferencias, escasas, creemos que están en la velocidad.

Pero dentro de la preocupación lógica que estas actitudes producen en todos, hay que convenir que son exponentes de la realidad del cambio, y que éste se refleja de acuerdo con sentimientos que son respetables en su fondo, pero no en su forma, porque no respetan a su vez las formas de los demás. Ni involución ni revolución: cambio. A esta realidad es a la que debemos ajustar todos nuestros relojes, para que ni atrasen ni adelanten. Y a esta realidad es a la que ya están ajustados la mayoría de los españoles, incluido el Ejército, que es la expresión más noble de la sociedad. Y la nobleza es lo que predomina.

CARDENAL

## TEMAS CONCRETOS

### PEGATINAS A FRANCO

**U**N pequeño grupo de jovencuelos se tomaron la humorada negra de ponerle a la estatua de Franco, frente al Ayuntamiento, pegatinas de la bandera con el lema "¡Viva la Constitución!". Es una irreverencia a la Historia y un sarcasmo a los sentimientos, que repudiamos. Bien es sabido que Franco profesó un profundo amor a

España y a la bandera. Podemos creer que los adolescentes no sabían lo que hacían, pero tenemos que señalar la pasividad de la policía municipal, que asistió impávida a esta muestra de incivildad ciudadana. Pasó el día 6. Tan reprochable es esta conducta como la de quitar la bandera que ondea día a día para significarse en contra, como hiciera Fuerza Nueva.

### ENCOGER EL HOMBRO

**A**LGUNAS veces la Prensa informa de deficiencias o denuncia situaciones respecto de organismos o empresas de servicio público a lo que los interesados responden con el silencio dictatorial de la costumbre. Una maraña de cables en el cielo urbano, una torreta que contuvo algún tipo de transformador sobre zona verde, un manejo de conducciones degradando la fachada de algún edificio notable y cosas por el estilo, que son de simple y rápida reparación, se eternizan para deterioro de la ciudad por el olvido, primero, y por la cabezonería, después ("no vamos a dar la razón a los periodistas"), cuando no hay razón alguna que lo sostenga, pues si la hubiera, se expondría. Y no

se hace. Queremos que se erradique de Guadalajara la costumbre carpetovetónica de encoger el hombro a las cosas que se denuncian. Y se expliquen o se corrijan. Va por eléctricas, Telefónica, ayuntamientos y todos cuantos prestan servicio público —remunerado o no— a la sociedad alcarreña.

### INSENSIBILIDAD

**H**EMOS hablado de las lápidas de Yunquera y de la muralla de Brihuega. En ambos casos se ha dado una muestra de insensibilidad, ilustrativa del nivel cultural de las autoridades de nuestros pueblos. Hemos señalado la presunta ausencia de intencionalidad, pero esto no salva el hecho cometido. La insensibilidad se perpetúa en las acciones siguientes a realizar. Y ahí está la respuesta de la alcaldía de Yunquera, a la iniciativa del concejal-constructor destruyendo la lápida en lugar de recuperarla; respuesta que debería haber sido, como mínimo, una moción de repulsa. Ahí está la respuesta del destructor de Brihuega: "Esperar a que termine la obra". Luego está la insensibilidad de los responsables provinciales más altos. Hasta ahora, ninguna.



ALARILLA

# EL PUEBLO CON MENOS HORAS DE SOL DE ESPAÑA

- EL cerro, a cuya falda está situado, causante de la sombra
- El nuevo deporte de "los hombres pájaro" ha encontrado en ese promontorio el lugar ideal

Alarilla es una pequeña población que está situada a unos veinticinco kilómetros de la capital y a un par de kilómetros de Humanes. Según dicen sus pobladores, este pueblo es el que goza, o padece (según se mire), más horas de sombra en toda España. Ciertamente es verdad y, está debido a que se encuentra situado al pie de un extraño cerro que le oculta el sol muchas horas al día. Este cerro recibe el nombre de "Muela de Alarilla" y es llamada así porque realmente parece una muela. Lo curioso es que la parte superior es tan lisa como la palma de la mano. Hace algunos años se dedicaba esta superficie a los trabajos agrícolas, siendo el garbanzo el producto que más se cultivaba. La extensión aproximada de este terreno es de ocho hectáreas. En la parte Norte del cerro, que es donde está situado el pueblo, existe un camino por el que cualquier vehículo normal puede llegar a la cima. En la parte Este quedan, todavía, restos de una mina utilizada, hace bastantes años, para extraer algún material para la construcción. Esta mina tiene un sistema de dos vagones (aún existe) que mediante unos cables lograban bajar el material hasta la base del cerro. La vagoneta cargada descendía, por causa del peso, e izaba a la vagoneta que ya había sido descargada. Las otras dos caras de la Muela son totalmente escarpadas y puede decirse que están cortadas totalmente a plomo.

Aproximadamente la altura desde el río Henares, que está al pie del cerro, hasta lo alto de la Muela, rondará los cien metros. Justo en la base del cerro es donde nace el canal del Henares, por medio de una presa que embalsa el río y desvía parte de su cauce para el canal.

Hace unos años se pretendió hacer un restaurante de lujo en lo alto de la Muela, pero, al pertenecer los terrenos a muchos propietarios, parece que no hubo acuerdo y todo se quedó en un intento.

Después de esta intención por aprovechar ese pedazo de naturaleza llegó un deporte que ha dado una nueva vida al cerro e indirectamente al pueblo. Nos estamos refiriendo al vuelo con alas delta, los "hombres pájaro". Algún aficionado a este deporte se fijó en el lugar y muy pronto, debido a las cercanías con Madrid y a las óptimas condiciones que reúne para la práctica de ese deporte, se vio lleno de muchachos practicantes del nuevo estilo. Ahora, cada día de fiesta, los "hombres pájaro" se pueden decir que toman el cerro. Se han hecho incluso campeonatos importantes y ahora se está hablando de que algún club de Madrid va a asfaltar el camino que conduce a la cima.

Nos alegramos de que, gracias a un deporte, este pueblo alcance un grado de desarrollo que ha sido olvidado.

F. G. P.

RILLO DE GALLO

# UNA VEGA INFRAUTILIZADA

- Uno de los hándicap más importantes del pueblo es el mantenimiento de un secretario, por los enormes costos que ello supone

Rillo de Gallo, pequeña localidad molinera situada junto a la carretera Nacional 211, tiene en la zona Sur del mismo una hermosa vega agrícola, con tres ríos que la surcan, entre ellos el Gallo, y que se encuentra en situación de abandono por falta de regadío. Esta zona, debido a la concentración parcelaria y a la mecanización que ha sufrido el pueblo en los últimos años por la emigración, podría proporcionar una gran riqueza en cereal, de aprovecharse correctamente.

Como la mayoría de los pueblos de la zona, éste ha pasado y está pasando serios apuros económicos, pese a lo cual ha logrado llevar a cabo, y gracias a la colaboración de todos los vecinos, obras por importe de 4.500.000 de pesetas para arreglar las entradas y la plaza del pueblo, el tele-club, la fuente y la iglesia, creando diversas zonas ajardinadas y estando en espera de iniciar próximamente el alumbrado del barrio de la Fábrica.

Respecto al arreglo de calles, se espera poder terminarlas con cargo al plan de 1982 de la Diputación Provincial.

Uno de los grandes problemas que afectan a esta localidad es el pésimo estado del Ayuntamiento. En la reciente visita que hizo el gobernador civil a tierras molineras, y a esta localidad en concreto, se dialogó sobre el problema, habiéndose elaborado ya el proyecto oportuno para que el MOPU atienda esta necesidad. Otro hándicap grave excesivamente la economía del pueblo. Es el mantenimiento de una plaza de secretario para el Ayuntamiento, que absorbe la práctica totalidad del presupuesto de la Corporación. Según hemos sabido en fuentes de ésta, sería aconsejable llegar a una agrupación de municipios para mantener un secretario en común, ya que el trabajo tampoco es muy excesivo en éstos, para así poder hacer frente al sueldo que cobra. No obstante, se pretende que es-

to se lleve a cabo manteniendo la total autonomía de los municipios, es decir, sin que tengan que anexionarse a otros pueblos.

Antonio Valero García, alcalde y diputado provincial, nos asegura que lo ideal sería llegar a unos servicios comunes de carácter técnico, jurídico y administrativo con la Comunidad del Real Señorío de Molina y su tierra.

RIQUEZA GEOLOGICA

Por otra parte, es sorprendente la riqueza geológica de esta zona y, además, de una gran variedad, que sirve para que muchos estudiantes de esta rama acuden allí para recoger los datos necesarios para sus estudios. Arqueológicamente existen restos de poblados antiquísimos y su riqueza forestal es notoria. Como ya ha informado este diario en días pasados, en el término de esta localidad existe un gran vivero forestal y se construirá, próximamente, un criadero de cangrejos con el objetivo de repoblar el río Gallo.

SIGUENZA

# EL AYUNTAMIENTO CON LA CONSTITUCIÓN

- Al pleno extraordinario de apoyo a la Carta Magna no asistieron más de una treintena de personas

El domingo, con motivo del tercer aniversario de la Constitución española, el Ayuntamiento de la ciudad convocó un pleno extraordinario para subrayar "el respaldo de la Corporación a la letra y espíritu de la Constitución." La calle Cardenal Mendoza, popularmente conocida por calle Guadalajara, estaba engalanada con banderas nacionales, aunque, justo es decirlo, no proliferaron las banderas bicolors en edificios particulares. Como nota de la jornada, señalar que el concejal de CD, en esta ocasión portavoz del grupo, Julio Gil, fundamentó su intervención en una crítica a la norma fundamental del Estado que, a juicio de la opinión de los asistentes, alrededor de treinta, no estaba muy de acuerdo con la significación del acto.

En la fachada del Ayuntamiento se izaban las banderas de España, la región castellano-manchega y la de Sigüenza, además de una banda con los colores nacionales que cruzaban toda la fachada del Ayuntamiento. En la parte superior, una pancarta que anunciaba el sentido de la conmemoración: "Viva la Constitución". A pesar de las cinco mil octavillas que se lanzaron por la ciudad, la asistencia al acto fue reducida y en él se pudo notar la ausencia de tres concejales de CD, los señores Luciano García, Gregorio Jubéras y el concejal del mismo grupo M. Carmen Lapastora. A las doce de la mañana se abrió el acto, encontrándose entre el público asistente el capitán de la Guardia Civil del puesto de Sigüenza y varios números más de la Benemérita. Su presencia no pasó desapercibida para los escasos asistentes que vieron en los guardias civiles a unos garantes de la propia Constitución.

Con unas palabras del alcalde, Gómez Gordo, agradeciendo la presencia de la Guardia Civil y de los seguntinos. Seguidamente explicó las razones que aconsejaban la realización del acto, así como la intervención que iban a tener los grupos representados en el Ayuntamiento. A continuación, Javier García Brea tomó la palabra para hacer especial hincapié en el espíritu de la Constitución que, según el citado concejal, es el de la tolerancia y no el imperante en anteriores etapas históricas de nuestro país, en el que la Constitución era ni más ni menos que la opinión de los grupos dominantes. Se refirió a la necesaria convivencia entre los españoles que la Carta Magna respalda y destacó, leyendo textualmente los artículos primero y sexto de la Constitución, que se refieren al pluralismo político y a los derechos ciudadanos, respectivamente. Finalmente hizo una colaboración de todos para que la conquista de la democracia sea un hecho y "todos trabajemos juntos en la construcción y defensa de ésta."

El portavoz comunista, Carlos Arjona, se refirió a los valores de la Constitución, indicando que "es la más firme garantía de la libertad, la democracia y la paz." "Todos —añadió— tenemos el deber de conocer, respetar y defender la Constitución, con ello defendemos la paz, el progreso y el desarrollo de España."

Por parte de Coalición Democrática no intervino Juan Llaugé, sino Julio Gil. Este tuvo una intervención polémica, ya que en vez de resaltar los principios constitucionales se dedicó a hacer una crítica del articulado del texto constitucional. Según este concejal, se está poniendo en peligro la unidad de la patria por ese título

octavo que se refiere a las Comunidades Autónomas. También se refirió a la campaña orquestada para celebrar este tercer aniversario, que la comparó con las campañas que se organizaban en épocas pasadas.

Tras la intervención de Julio Gil, que no fue muy aplaudida, por cierto, el concejal García Brea pidió que se leyera el comunicado firmado por los cuatro partidos mayoritarios y leído en los plenos del Ayuntamiento y la Diputación Provincial. Así se hizo, para que quedara constancia que Coalición Democrática había sido uno de los partidos firmantes del escrito.

Para cerrar el pleno, intervino el alcalde que, tal vez creyendo que se trataba de uno de esos actos culturales que él organizaba, hizo una exaltación de la bandera nacional y de la Constitución, seguida de una explicación de los colores y situación de la bandera seguntina, que nada tiene que ver, según las palabras del alcalde, con la de Fuerza Nueva ni la de Molina, que tienen algunos aspectos comunes. Al final de su intervención, a petición del alcalde, los asistentes profirieron gritos de "Viva la Constitución" y se sometió a votación la moción presentada por la alcaldía de apoyo a la Constitución. Esta fue aprobada por unanimidad, con la consabida frase del secretario de "doy fe". El acto duró aproximadamente veinte minutos y fue una manifestación clara de la afirmación constitucional de este Ayuntamiento, a pesar de las ausencias y de la intervención de Julio Gil que, en opinión de uno de los asistentes, "está bien, pero no en este momento, en que sólo la Constitución es la garantía de la España democrática."

J. C.

**CUANDO UD. VIENE LOS LADRONES VAN FICHET**

**FICHET PUNTOS FUERTES**

Antonio del Rincón, 1  
T. 911-21 21 94  
GUADALAJARA

Y DESDE 21.500 Ptas SIN DECORAR 25.000 Ptas DECORADA

SE HACEN TODO TIPO DE TRABAJOS EN SERIGRAFIA  
Tels.: 22 85 97 y 23 08 03

DOCTOR FERNANDEZ PARRAMONTE IS-GUADALAJARA

**LA GRIETA**

**Bar Restaurante L. García**

GRAN VARIEDAD EN TAPAS DE COCINA Y UN EXTRAORDINARIO MENU DEL DIA

C/. Boixareu Rivera, 19  
Guadalajara



AZUQUECA

Sobre el centro de salud

QUIEREN SOLUCIONES RAPIDAS

Como quedó aprobado en el pleno ordinario que celebró el Ayuntamiento de Azuqueca de Henares la pasada semana, se han reunido recientemente los tres partidos políticos con representación en la Corporación municipal, al objeto de estudiar las medidas a adoptar de cara a potenciar la construcción del centro de salud de la localidad, cuya tramitación está paralizada.

Al final de la entrevista se acordó solicitar una audiencia al secretario de Estado para la Sanidad, Sánchez Harguindey, en la que tomarán parte tres parlamentarios, uno en representación de cada partido integrado en el Ayuntamiento, UCD, PSOE y PCE y la Comisión Permanente del mismo. Según se nos ha informado en fuentes municipales, será el senador ucedista Feliciano Román el encargado de solicitar tal entrevista.

Independientemente de que ésta se lleve a cabo o no, el próximo viernes se convocará a las fuerzas vivas de la localidad, sindicatos, asociaciones culturales y de vecinos, y partidos políticos, para seguir debatiendo el tema.

Como recordarán nuestros lectores, el Ayuntamiento decidió, en el mismo pleno, habilitar un presupuesto especial e iniciar, por su cuenta, la construcción de este centro, si no prosperaban las gestiones. De ser así, se renunciará a la construcción de la Casa de Cultura, ya que no es posible hacer frente a los dos proyectos.

Como en otros muchos municipios de la provincia, el azudense celebró el pasado domingo, el Día de la Constitución, convo-

cando en tal sentido diversos actos culturales. Durante la mañana del domingo, se proyectó una película de cine, aunque no hacía referencia al tema constitucional al ser imposible encontrar algún film en estos términos. Por la tarde se celebró un concierto a cargo de la Banda Provincial de la Diputación y un baile popular en el polideportivo.

Al concierto la asistencia de público no fue muy notoria, dada la hora intempestiva del mismo y el frío que se dejaba notar. El baile popular contó con una mayor afluencia de público.

A pesar de calificarse la participación del público en estos actos como muy positiva, ya que era la primera vez que se celebraba la conmemoración del Día de la Constitución en Azuqueca, el Ayuntamiento se ha sentido un tanto disgustado por no registrarse una mayor afluencia de personas. Por otra parte, decir que el pueblo se despertó completamente engalanado de banderas españolas.

EL ASUNTO DE LA GRUA

Tal y como salió a relucir en el último pleno, que ya hemos mencionado más arriba, en Azuqueca preocupa la instalación de una grúa situada en una propiedad particular y que lleva allí muchos meses sin que la empresa constructora se decida a iniciar las obras. El problema radica en la posibilidad de que, debido a una ventolera y a pesar de reunir las condiciones exigidas para su montaje, provoque un accidente irreparable en caso de desplomarse.

C. S. E.

OLMEDA DE COBETA

SE ENTREVISTARON CON EL GOBERNADOR

El Ayuntamiento de OlmEDA de Cobeta en pleno se reunió el pasado lunes con el gobernador civil de la provincia, Benigno de la Torre, con el propósito de encontrar una solución para el problema que más preocupa a los vecinos de esta localidad, la instalación de agua potable en las viviendas.

Como se recordará, en la visita del gobernador civil a esta localidad se produjo un lamentable incidente entre los vecinos de este pueblo por el tema, y del que ya se ha informado suficientemente en este diario. La cuestión estriba en las disputas existentes entre dos grupos de vecinos del pueblo por la concesión de aguas para este servicio, y que no se llega a ninguna solución al no ceder alguno de los dos grupos el agua que ellos disfrutaban desde hace años.

Este problema viene a remolque desde las últimas elecciones municipales y en su solución han intervenido diversas personas, incluso miembros de la misión rural del Monasterio de Buenafuente, próximo a este pueblo, sin haber conseguido solucionar el

problema a estas alturas, aunque se logró la firma de un documento por parte de los vecinos en el que éstos se mostraban de acuerdo en ceder todos en sus pretensiones con tal de llegar a tener agua potable en las casas.

Según ha sabido LA PRENSA ALCARREÑA en fuentes del pueblo, en la reunión del pasado lunes no se llegó a nada concreto, y tan sólo se consiguió que el gobernador instase a todos los vecinos del pueblo a que intenten un arreglo entre ellos como medio más idóneo de solucionar este difícil problema.

Por otra parte, se corre el riesgo de que la Diputación Provincial suspenda la ayuda que tiene prevista para realizar estas obras de infraestructura. También, y como se prometió en la visita de la máxima autoridad provincial al pueblo, se ha recibido en éste la visita de un ingeniero de la Diputación, para estudiar el asunto, aconsejándoles que se inicie lo antes posible el marcado de las zanjas en las que se ha de instalar las tuberías, como paso previo a la solución definitiva del problema.

ALOVERA

La Hermandad de Donantes de Sangre

HIZO SU DEBUT EN SOLITARIO

• Según el presidente: "Guadalajara tiene el problema de la sangre resuelto. Incluso puede permitirse el lujo de abastecer a Alcalá"

Una unidad móvil de la Hermandad de Donantes de Sangre se desplazó hasta la localidad de Alovera para intentar recoger unos litros de sangre muy necesarios siempre, pero más en estas épocas en la que los desplazamientos de automóviles son numerosos y, por lo tanto, los accidentes son frecuentes. No será ésta la última extracción que se lleve a cabo antes del nuevo año. Nos comentaba el presidente de la Hermandad, Manuel Cortés de Mingo, que ésta era la primera vez que la Hermandad de Guadalajara salía con un equipo propio. Hasta ahora las donaciones se venían haciendo en colaboración con la Hermandad de Madrid. Entonces, cuando las extracciones se hacían en colaboración, la Hermandad de Guadalajara recibía el 10 por 100 de la sangre obtenida, siendo el otro 90 por 100 para los centros de Madrid. Esta forma de actuar que, en principio, puede hacer pensar que la Hermandad alcarreña era explotada por la de la capital no era así. Esa actuación era producto de una estrategia perfectamente montada que ha permitido, aprovechando los mejores medios de la hermandad madrileña, poseer en estos momentos un fichero con 7.500 donantes perfectamente controlados. Para darse cuenta de la magnitud tan importante del número de donantes sólo hay que poner el ejemplo de Avila que, teniendo una población mucho más numerosa que la de Guadalajara, tiene un número de donantes que no llega a 2.000.

El gran logro alcanzado por la Hermandad alcarreña va a permitir que, aun cuando se ponga en funcionamiento la nueva residencia y contando con dar sangre a todos los demás centros sanitarios de la provincia, incluida la leprosería de Trillo, no vaya a haber problemas de sangre en el futuro. Es más, esta Hermandad tiene pensado abastecer de sangre también a la ciudad de Alcalá de Henares. Como dato curioso diremos que la calle en la que está instalada la nueva residencia lleva el nombre de calle del Donante de Sangre.

Alovera es uno de los pueblos que mejor colabora en pro de esta buena causa. Normalmente son alrededor de setenta u ochenta la cantidad de donantes que se acercan a ofrecer su sangre. Este número de personas, traducida en litros de sangre, alcanza la cantidad de, aproximadamente, veintiocho litros. Cantidad bastante considerable. La sangre, según va siendo extraída, es depositada en unas bolsas que llevan una especie de suero necesario para la conservación de la sangre, impidiendo que ésta se coagule. Aunque la necesidad de sangre siempre es apremiante, sin embargo las extracciones deben ser relativamente espaciadas ya que, aunque se guarde en cámaras frigoríficas, no aguanta más de veinte o treinta días. En el tema

de la donación de sangre también es importante el tipo de grupo sanguíneo. Los grupos positivos son los que más abundan, pero al mismo tiempo también son los que más demanda tienen, al ser la mayoría de los necesitados de esta clase de grupos.

Hasta la localidad de Alovera se ha desplazado un equipo compuesto por una hematólogo, tres ATS, un administrativo, un celador y un encargado de megafonía. Acompañando a este equipo también se encontraba el presidente de la Hermandad de Donantes de Sangre. El puesto fue instalado en un salón del

cológica en los donantes. En todo caso, lo que sí era una cosa que se debía hacer, después de la extracción, es beber algo de líquido: agua, principalmente, o alguna otra clase de líquido pero que no tenga alcohol. Lo de comer no era necesario.

Cuando alguien se llega hasta el sitio donde se está procediendo a la extracción lo primero que se hace es preguntarle si ha tenido alguna clase de enfermedad desde la última vez que donó, o si está tomando alguna clase de medicinas. Una vez pasado este trámite se procede a tomarle la tensión y acto seguido se le



Ayuntamiento. Cuatro camillas fueron habilitadas y todos nos dispusimos a esperar a los donantes. Muy pronto la eficacia del servicio de megafonía se puso de manifiesto. El primero en llegar al Ayuntamiento fue una persona de edad, el cual había puesto toda su buena voluntad en cumplir con la donación, pero la hematólogo (con buen criterio) agradeciéndole mucho el que se hubiera dirigido hasta allí, le convenció de que no era bueno que con sus años donara sangre. Detrás de esta persona ya fueron muchas más las que se acercaron hasta el Ayuntamiento para proceder a la donación. Todas las personas que donan luego pasan a una sala donde se les da algo de comer y un refresco. Nos decía el señor Cortés que esta última etapa no era estrictamente necesaria, pero que se hacía para que influyera de una manera psi-

extrae una gota de sangre que es vertida en un recipiente en el que hay un líquido especial que permite saber si la sangre es válida o no. Si la gota de sangre se hunde, entonces se puede hacer la donación; si, por el contrario, la gota quedara flotando, entonces no podría efectuarse. Si alguien va por primera vez se le tiene que sacar el grupo sanguíneo y hacerles su correspondiente carnet.

Abordamos a algunas de estas personas después de la donación y todos coincidieron en que era un deber de las personas sanas el colaborar con otras que estén necesitadas. Ellos pensaban que la entrega desinteresada de la propia sangre era el acto de caridad más grande que se podía hacer con un semejante.

Félix GARCIA PEREZ  
Fotos: ROMO

Creaciones  
**ORTIZ**  
SASTRERIA A MEDIDA  
Confecciones  
finas de SEÑORA, CABALLERO y NIÑO  
Generalísimo Franco, 8 - Teléfono 213564  
GUADALAJARA

POR GREGORIO VERGARA

# LA SIERRA DE AYLLON, ¿LAS HURDES DE CASTILLA?

Guadalajara es una provincia de grandes contrastes. La orografía del terreno y la actividad económica diferenciada han marcado profundas diferencias entre comarcas y aun entre zonas dentro de estas comarcas.

Por las dificultades de comunicación y la dureza de sus condiciones de vida, las comarcas de sierra se han constituido como una ancestral defensa cultural, folclórica, costumbrista, etcétera, donde se han ido conservando una serie de valores espirituales y tradicionales a costa de haberse bajado del carro del desarrollo económico y de las abundancias. Son un poco el acotado humano que necesitamos para la caza de valores ya perdidos. Una especie de tradiciones primitivas para los fines de semana.

Dice Barandiarán que a las sociedades subdesarrolladas las conserva así el mundo desarrollado para medir sus niveles de prosperidad. Que el hombre perdería su noción del progreso sin un punto de referencia primitivo.

A nosotros también nos ocurría lo mismo. No tendríamos afanes crematísticos ni de elevaciones del nivel de vida si no existieran en nuestra sociedad gentes ancladas en la miseria y el subdesarrollo donde compararnos. Comentaba Baroja que se sentía poeta de Echegarate para arriba, y agricultor de Echegarate para abajo. Quería decir con esto

el gran novelista que no se podía ir por el mundo de la esperanza y de la vida dura haciendo poesía fácil. Que era preciso vivir con estas gentes, hacer los trabajos que ellos hacen y compartir la extrema dureza de su existencia.

La sierra de Ayllón nunca fue próspera. Siempre fueron duras sus condiciones de vida. Un rosario de pequeños pueblos abandonados dan fe de ello. Pero tampoco nadie se ocupó de su supervivencia. Grandes extensiones de terreno, que podían haberse convertido en pastos de montaña y bosque de explotación, son hoy triste sierra pelada, condenada a muerte por la erosión.

El fomento e introducción del ganado cabrío han terminado con grandes áreas de monte bajo, que hacía de dique de sujeción del terreno. También brillan por su ausencia piscifactorías e industrias cárnicas derivadas. Hasta la caza, que últimamente constituía principal ocupación y fuente alimenticia de muchos de sus pueblos, está frenada por la creación de la Reserva Nacional. Se ha echado la leña de la destrucción al fuego de la pobreza.

La inmensa mayoría de los pueblos aledaños al pico del Ocejón sobreviven por el ancestral apego de los serranos a su tierra. Hasta los que han tenido que buscarse la vida, que son la mayoría, lejos de su tierra, vuel-

ven casi todos los fines de semana para estar cerca de los suyos.

¿Es la sierra de Ayllón las Hurdes de Castilla? Aún se está a tiempo de que esto ocurra. No debemos permitir un ejemplo sangrante de este tipo. Se deberá fomentar un adecuado desarrollo ganadero y un racional aprovechamiento forestal, que den trabajo suficiente a los escasos habitantes actuales. Se deberá facilitar el acondicionamiento de los pueblos, dentro de las normas rígidas de la construcción tradicional, para su explotación como colonias veraniegas, completándose con algún establecimiento de hostelería de los que carecen.

La Administración debe anteponer a los demás intereses en juego los de los habitantes del lugar, poniendo a su disposición los medios necesarios para su supervivencia.

La desaparición de la comarca natural más hermosa de la provincia es un lujo que Guadalajara no se puede permitir. No hagamos de Ayllón un lamentable punto de referencia de nuestro nivel de vida. No conservemos esta tierra tan sólo para admirar a sus danzantes, sus juegos antiguos y la increíble belleza de sus pintorescos pueblos. Hay que conservar Ayllón para sus gentes. Para los pocos seres humanos encerrados en un Reserva Nacional. No creemos en pleno siglo XX unas Hurdes en Castilla. Ayllón también es Guadalajara.

## COLONIZACION COMERCIAL: UN CONCEPTO POCO CLARO

Se habla demasiadas veces de la colonización comercial como un concepto bochornoso y nocivo para el sector agrario. Y lo que muchas veces ocurre es que esta llamada colonización no es sino un intercambio comercial interregional. Y estas "rabietas regionalistas", a la vez se acentúan si hay una exportación de materias primas destinadas a su manufacturación hacia ciudades o regiones más adelantadas industrialmente. Es algo así como una protesta de manera indirecta hacia un desequilibrio impopular.

Guadalajara apenas dispone de industrias agrarias de transformación. Tampoco es que tenga una gran necesidad de ellas, ya que su escasa diversificación productiva, las vería reducidas a un mayor número de fábricas de piensos o derivados alimenticios de cereales, y de ambas dispone de los suficientes centros de transformación, algunos de los cuales tienen que traer de fuera, por no disponer de suficiente abastecimiento en la provincia, importantes toneladas de materias primas.

Existen, por supuesto, una serie de productos, en los que sería deseable una mayor participación de la provincia en su explotación integral. Ahí tenemos como ejemplos la industria maderera y la resinera, y la comercialización integral de la trufa y el níscolo.

La trufa y el níscolo constituyen a menudo el ejemplo de dos productos en los que se ejerce

una colonización comercial por parte catalana. Con respecto a esto, hemos de decir que en Cataluña existe una gran tradición gastronómica en el uso, tanto de la trufa como del níscolo. Catalanes han sido los que se han preocupado del adiestramiento de perros buscadores de trufas y los casi exclusivos consumidores de níscolos o rebollones a nivel nacional —un 80 por 100 aproximadamente del consumo español—. No creo, pues, que se esté haciendo colonización, comprando y pagando precios bastante aceptables de un producto, que a nivel provincial era hace unos años nada más que una cosa inaprovechable.

Otra cosa sería que, por quien corresponda, se fomente el consumo de productos de la provincia, lo que sería deseable, aunque hay que tener en cuenta la interdependencia productiva y comercial que lógicamente debe existir entre zonas que corresponden al mismo Estado.

Estamos, pues, de acuerdo en el máximo aprovechamiento de nuestros recursos naturales —construcción de papeleras, posible creación futura de conservería de espárrago y acotado y explotación de la trufa provincial—, pero no estamos de acuerdo en maximalismos demagógicos que acerquen poco más o menos que al coto cerrado. Entre otras cosas, porque nos correrían malos vientos.

## SE IMPONE LA VEDA

Es comentario general entre los grandes aficionados a la caza que las adversas condiciones meteorológicas que nos toca padecer están causando un daño irreparable a nuestra riqueza cinegética. Se calcula que, aun iniciándose la veda de inmediato, se tardarán dos años, y todavía más en algunas especies, en recuperarse los niveles de los últimos años.

Como comentaba hace unos días Gonzalo García-Atance,

gran aficionado y amigo, en un seminario de la capital, tan sólo los grandes aficionados se han percatado del problema, ya que existen gran cantidad de tiradores —que no cazadores— que no tienen el mínimo interés en que el cierre de veda se lleve a cabo.

Para lo que realmente ha sido beneficioso el presente desastre es para el freno que supone para la expansión del jabalí. Año tras

año esta especie se está convirtiendo en un peligro real para la agricultura de las comarcas que habita, hasta convertirse en una plaga.

Desde estas páginas, pues, nos hacemos eco del sentir de los buenos aficionados a la caza, que quieren seguir cazando en el futuro, sin que se llegue a producir un exterminio masivo de las escasas piezas existentes.

## LA PATATA, UN MERCADO CASI PARALIZADO

Como comentábamos en estas mismas páginas hace unos días, los precios altos con los que comenzó el mercado de la patata de la provincia han paralizado la demanda de este producto, ya que ahora mismo hay una gran dependencia del mercado madrileño.

No existen apenas operaciones

y los últimos precios han sido de catorce pesetas kilo al agricultor para las variedades Spunta y Baraca; dieciocho pesetas kilo en la variedad Bintje y once pesetas kilo en la variedad Desirée. La tendencia de los precios es a la baja en las variedades Spunta y Baraca.

### UNION ELECTRICA, S. A.



AMORTIZACION DE OBLIGACIONES SIMPLES.  
EMISION 26 DE OCTUBRE DE 1954

Se hace público que, por sorteo verificado ante el Notario D. Luis Sanz Suárez, el día 1 de los corrientes, han resultado amortizados 3.607 obligaciones simples UNION ELECTRICA, S. A., Emisión 26 de octubre de 1954, cuya numeración aparece en el anuncio publicado en el Boletín Oficial del Estado n.º 291, de fecha 5 de diciembre de 1981.

Los títulos amortizados se reembolsarán a razón de 1.000 pesetas por título, no teniendo ya derecho al cobro del cupón n.º 55, de vencimiento 1.º de mayo de 1982 y siguientes.

El reembolso se efectuará en las centrales, sucursales y agencias de la Caja de Ahorros y Monte de Piedad de Madrid, Confederación Española de Cajas de Ahorros y en los Bancos Urquijo, Hispano Americano y Central.

Madrid, 1 de diciembre de 1981

EL SECRETARIO DEL CONSEJO DE ADMINISTRACION

### LA SEQUIA ASOLA LO SEMBRADO

Siguiendo con la tradición del último año, la lluvia no hace su aparición. Cuando en muchos lugares de la provincia se han efectuado las primeras labores de siembra, hace ya algunas semanas, todavía los primeros tallos de los cereales no han empezado a asomar. Las tareas de siembra tuvieron que ser suspendidas, debido a la sequía, y las realizadas están sufriendo grandes pérdidas de simiente. Si las cosas siguen como hasta ahora es de esperar que estas siembras, ya realizadas, tengan que ser arrancadas para volver a resembrarlas.

### HOTEL HUSA PAX

HA TERMINADO LA II SEMANA  
GASTRONOMICA

AGRADECEMOS LA COLABORACION  
DE TODOS LOS QUE SE HAN  
INTERESADO POR ESTA MUESTRA  
GASTRONOMICA ALCARREÑA

CONTINUAREMOS OFRECIENDO  
NUESTROS  
PLATOS TIPICOS

# NUESTRAS MUJERES EN EL PARLAMENTO

En abierta contradicción con la exigua participación de la mujer castellano-manchega al trabajo en sociedad, nuestra región dispone del porcentaje más elevado de mujeres que defienden los intereses políticos de Castilla-La Mancha, en las dos Cámaras del Parlamento.

Porque, efectivamente, mientras nuestras mujeres son las más marginadas de todo el país, para ocupar un puesto de trabajo activo (sólo trabajan el 7 por 100), tenemos en cambio la mayor proporción de mujeres que ocupan un escaño bien en el Congreso de los Diputados, o bien en el Senado.

| PRESENCIA FEMENINA EN EL PARLAMENTO |          |        |       |
|-------------------------------------|----------|--------|-------|
| REGION                              | CONGRESO | SENADO | TOTAL |
| Castilla-La Mancha.....             | 2        | 3      | 5     |
| Andalucía.....                      | 2        | 2      | 4     |
| Cataluña.....                       | 3        | —      | 3     |
| Galicia.....                        | 3        | —      | 3     |
| Madrid.....                         | 3        | —      | 3     |
| País Valenciano.....                | 2        | —      | 2     |
| Castilla-León.....                  | 1        | 1      | 2     |
| Aragón.....                         | 1        | —      | 1     |
| Canarias.....                       | 1        | —      | 1     |
| Extremadura.....                    | 1        | —      | 1     |
| Asturias.....                       | —        | —      | —     |
| Baleares.....                       | —        | —      | —     |
| Murcia.....                         | —        | —      | —     |
| País Vasco-Navarra.....             | —        | —      | —     |
| TOTAL PAIS.....                     | 19       | 6      | 25    |

De todas formas, y analizando las listas electorales de los últimos comicios parlamentarios celebrados en nuestro país, el 1 de marzo de 1979, se encuentran —en efecto— bastantes mujeres, pero lo suficientemente rezagadas como para no pasar de un moderado papel decorativo, sin mayores posibilidades de obtener un escaño parlamentario.

Es cierto que de los 5.702 candidatos al Congreso de los Diputados, 1.086 (más del diecinueve por cien) eran mujeres, pero también es verdad que de las 730 candidaturas presentadas a la Cámara Baja, solamente 56 estuvieron encabezadas por mujeres. En Castilla-La Mancha fueron sólo cuatro las mujeres que tuvieron esa oportunidad de ser cabeza de lista, pero en ningún caso lograron sentarse en las Cortes, ya que no tenían prácticamente posibilidad alguna de hacerlo, al no presentarse en representación de ninguna de las dos fuerzas políticas más importantes, es decir, Unión de Centro Democrático y Partido Socialista Obrero Español.

La discriminación es evidente, si se tiene en cuenta que también la mujer castellano-manchega se encuentra en situación privilegiada, numéricamente, sobre el varón. El 56,7 por 100 de la población de nuestra región es femenina. Hay una sola excepción: Guadalajara. Una de las pocas existentes en todo el país, ya que sólo en siete provincias de nuestra España (Alava, Burgos, Guadalajara, Huesca, Lérida, Las Palmas y Segovia), existen —según el último censo— más varones que mujeres.

## ESTAS SON "NUESTRAS POLITICAS"

### ALBACETE

• **JUANA ARCE MOLINA** (diputada por UCD; en 1977 fue senadora).

### CIUDAD REAL

• **CECILIA RAPOSO LLOBET** (senadora por UCD; consiguió 94.429 votos).

• **MARIA LUISA GARCIA GARCIA** (cabeza de lista de la ORT, obtuvo 1.296 votos).

• **ISABEL A. RODRIGUEZ BLANCO** (candidata al Senado por el PCE, consiguió 20.114 votos).

• **CONSUELO GARCIA BALAGUER** (miembro de la ejecutiva de CD/AP).

• **SOLEDAD ARAHUETES PORTERO** (diputada por UCD).

• **AMALIA MIRANZO MARTINEZ** (senadora por el PSOE, consiguió 40.140 votos. Ocupa la tercera Secretaría de la Mesa del Senado).

• **MARIA DEL PILAR PASTOR COLLADO** (cabeza de lista del Partido Carlista, obtuvo 117 votos).

### GUADALAJARA

• **MARIA ISABEL BELBEL UBIEJOS** (cabeza de lista del MC/OIC al Congreso, consiguió 107 votos).

• **CATALINA MANALICH CASAMADA** (candidata al Senado por el PCE, obtuvo 7.074 votos).

### TOLEDO

• **MARIA JESUS TORRES FERNANDEZ** (senadora por UCD, consiguió 104.476 votos).

• **ELVIRA DOMINGO ORTIZ** (cabeza de lista por el PSOE histórico, obtuvo 1.753 votos).

• **MARIA TERESA CORROCHANO SERRANO** (candidata al Senado por Unión Nacional: 20.015 votos).

## SOLEDAD ARAHUETES PORTERO: "Luchar silenciosamente"

Diputada de UCD por Cuenca. 36 años. Nació en Segovia. Casada. Licenciada en Ciencias Matemáticas y profesora agregada del INB.

—El ser licenciada en Ciencias Matemáticas no influye para nada. Para mí estar en el Congreso es la expresión de una manifestación que tiene cualquier persona con una cierta preocupación política.

—¿Qué se puede hacer por la mujer desde el Congreso?

—Trabajar intensamente de una manera callada. Trabajo y colaboración; ésta es la fórmula para defender los intereses de la mujer.

—El mensaje que llevaría a la mujer castellano-manchega es el que traten de enriquecer su formación y sus conocimientos. Sólo a través del camino de la cultura se logra la libertad y la participación.

La mujer de nuestra región es una mujer heroica, porque sólo conoce el trabajo y el sacrificio. La admiro profundamente. Personalmente confieso que me costaría mucho hacer lo que hace esa mujer cada jornada.

—¿Machista la política?

—No cabe duda de que la política se mueve en un esquema machista, pero esto hasta cierto punto es lógico. Lo que hay que conseguir es la colaboración para que los esquemas de la mujer y del hombre se conjuguen en aras del bien común. La conquista de los derechos de la mujer no se logra en la calle; hay que luchar silenciosamente, tratar de demostrar que una mujer puede hacer lo mismo que un hombre en una ponencia, por ejemplo, o en cualquier otro puesto de responsabilidad.

## JUANA ARCE MOLINA: "Mejor que la mujer sea parlamentaria"

Diputada de UCD por Albacete. 46 años. Nació en Albacete.

• Una de cada cinco parlamentarios defienden en el Congreso y Senado los intereses de nuestra región

• Guadalajara es la única provincia de las cinco que no tiene a ninguna mujer en el Parlamento

te. Casada. Tres hijos. Licenciada en Filosofía y Letras.

—Bueno —contesta a nuestra primera cuestión—, la vida familiar se compagina con mucha comprensión por parte del marido. Es más llevadero que la mujer sea parlamentaria que no el hombre.

—Sí, estoy satisfecha. Creo que he realizado una labor social estimable desde el Parlamento.

—Fui la senadora más votada de mi partido en el 77. Mi voto fue eminentemente femenino.

—Me preguntáis por la mujer y su igualdad con el hombre en la política. No creo que exista discriminación alguna. La mujer va penetrando en la sociedad lentamente porque su "hándicap" (por llamarlo de algún modo) se produce cuando llegan los hijos... La igualdad es posible cuando existe cultura.

—Yo me sorprendí del papel desarrollado por la mujer castellano-manchega en las campañas electorales. Jugó un papel decisivo. Ha trabajado mucho y ahí están para atestiguarlo esas concejalías y alcaldías en sus manos. Un caso a destacar es el de la alcaldesa de La Roda. Toda la oposición se enorgullece de su trayectoria política.

—¿La política, machista?

—Es evidente que los números confirman que la política

la hacen los hombres. La presencia de la mujer en la vida pública es, no obstante y por fortuna, mayor cada día. Y no creo que sea una cuestión de igualdad, sino más bien de compenetración y complementariedad. Esta es la mejor filosofía.

## AMALIA MIRANZO MARTINEZ:

### "La autonomía acerca las soluciones"

Senadora por el PSOE en Cuenca. 41 años. Nació en Cuenca. Casada. Tres hijos. Licenciada en Ciencias Físicas y profesora agregada del INB. Vicepresidenta de la comisión de Agricultura del Senado.

—Yo entiendo que la integración de la mujer en nuestra región sólo tiene un camino: el de prepararse adecuadamente en la escuela, en la universidad o en la vida; en el campo, en la fábrica o en la oficina. En suma, en el trabajo. La liberación de la mujer debe hacerla ella misma.

—De la Junta de Comunidades diría, sobre todo, que ha sido el vehículo que ha intentado tirar para adelante de la pre-autonomía, y que busca afanosamente el autogobierno. Y de la palabra autonomía les explicaría, sencillamente, que significa tener las decisiones más cerca y, por tanto, acercar también las soluciones. La autonomía nos afectará muy directamente.

su problema número uno.

—¿Las aspiraciones del ama de casa?

—Su aspiración son sus hijos. El futuro de sus hijos. Esa es su obsesión permanente. Y aquí quiero añadir algo: al hablar de futuro se habla de trabajo. Si de verdad queremos promocionar a la mujer, sobre todo, hemos de potenciar nuestra riqueza artesanal. La falta de puestos de trabajo en nuestras cinco provincias comunitarias puede paliarse grandemente con la artesanía, tan rica y variada.

—Me parece que la mujer de nuestra tierra es seria y responsable en grado sumo. Reequilibra la unidad familiar y posibilita una estabilidad necesaria; en suma, armoniza perfectamente su función de madre/esposa con su quehacer diario dentro y fuera de casa. Resumiendo: muy participativa, con vocación de hogar y con enormes ansias culturales.

—¿Machista la política?

—Hay un fantasma de machismo en todo y lógicamente en la política. El trabajo, la unidad, la participación y la solidaridad acabarán acercando las oportunidades.

## CECILIA RAPOSO LLOBET: "Nadie me ha marginado"

Senadora de UCD por Ciudad Real. 37 años. Nació en Madrid. Casada. Tres hijos. Ingeniero agrónomo. Diplomada en Estadística. Especialista en economía y sociología agraria.

—La mujer castellano-manchega está considerada en un plano de igualdad, quizá más que en ningún otro lugar de España. Dentro del núcleo familiar no hay diferencias; eso sí, se le exige unos comportamientos específicos. Su opinión es oída y respetada pero, en general, sus problemas son los propios de las mujeres de nuestro país. Le falta, sin embargo, el estímulo económico que, de alguna manera, empuja a las mujeres a actitudes y decisiones más libres.

—¿Que si la política es machista? La política es el reflejo de la sociedad en que se vive. Y esta sociedad nuestra es machista. No se puede negar.

## MARIA JESUS TORRES MARTINEZ:

### "Hay un fantasma de machismo en todo"

Senadora de UCD por Toledo. 43 años. Nació en Salinas (Asturias). Casada. Cuatro hijos. Licenciada en Ciencias Económicas. Preocupada especialmente por los problemas del ama de casa y por los temas artesanales.

—La problemática de la mujer en Castilla-La Mancha es la misma que la que tiene el hombre: dónde encontrar un puesto de trabajo. El paro es

—La mujer castellano-manchega tiene muy arraigado el sentido del deber. Hoy le acosan los problemas del paro —el paro agrario es enorme—, pero sobre todo, su preocupación se centra en sus hijos. Sabe que sus hijos están en un mundo duro y competitivo.

—He participado activamente en el programa agrario del partido de UCD y he intentado que refleje una posibilidad de equiparación del mundo rural al industrial.

—No, nunca he me sentido marginada más de lo que yo he querido. Mi profesión tampoco me ha marginado.

—¿Mi valoración de la mujer castellano-manchega? Muy positiva en todos los niveles. Su labor en el mundo rural, que yo conozco muy de cerca, es inapreciable. Yo diría más; diría también que la mujer es el eje central de toda la sociedad castellano-manchega, eminentemente rural como se sabe. Es un ser abnegado, sacrificado al máximo, con dos aspiraciones fundamentales: sus hijos y el futuro de éstos.

—Yo creo que la política en sí no es machista. La mujer participa hoy en la política, como en otros sectores de la vida, en un plano de igualdad.

Antonio REGALADO y Juan Antonio POLO

Con los días 21, 22 y 23, como fechas probables

# "I TEMPORADA DE OPERA" EN GUADALAJARA

Para los próximos días 21, 22 y 23 está prevista la celebración en Guadalajara de la "I Temporada de Opera", hecho de especial trascendencia si se tiene en cuenta que es la primera ocasión que nuestra ciudad acoge una manifestación cultural de este tipo.

Aunque el desarrollo de estas jornadas operísticas es ya un hecho seguro, los organismos organizadores que, según se expuso en la última comisión de gobierno, son la Junta de Comunidades, la Diputación Provincial y la Delegación de Cultura, guardan

silencio sobre sus características. Más en concreto, el pasado lunes se solicitó de la Diputación una ampliación de los datos de esta "I Temporada de Opera", no siendo facilitada por el responsable, en ausencia del presidente de la Diputación y del secretario, señor Sevilla.

Sin embargo, hemos podido averiguar que durante la pasada semana se ha mantenido una serie de conversaciones con las compañías madrileñas que viajarán hasta Guadalajara, llegándose, por fin, a un acuerdo en el aspecto económico, causante de la

discrepancia. A falta de confirmación, se baraja la cifra de 2.500.000 de pesetas como costo de estos actos culturales, que tendrán como escenario el teatro Coliseo Luen-go. Asimismo, podemos adelantar que las óperas que se presentarán son "Rigoletto", la "Traviata", de Verdi, y "Marina", de Arrieta.

En próximos días esperamos disponer de más datos sobre este loable intento de potenciar un aspecto, hasta ahora desatendido, del panorama cultural alcarreño.

A. G. P.

En el recital del lunes, sobre Juan Ramón Jiménez

# SOLO DIEZ ASISTENTES

En la tarde del pasado lunes tuvo lugar el anunciado recital poético sobre la obra de Juan Ramón Jiménez, a cargo del grupo literario "Enjambre". Lo más importante de este acto no fue, sin embargo, el montaje audiovisual en homenaje al poeta onubense, sino la escasísima asistencia de

público. Tan sólo diez personas recogieron la convocatoria.

Con esta cifra se ha estado a punto de igualar la marca conseguida en un acto semejante celebrado en Ciudad Real, en el que también se conmemoraba el centenario de Juan Ramón, y al que sólo

asistieron siete personas.

El recital, que se celebró en el salón de actos de la Caja Provincial, puede servir de lección para mejores elecciones futuras en el calendario de actos en otros ciclos culturales.

A. G. P.

Mañana, en Salesianos

# ACTUA LA RONDALLA DE JADRAQUE

Como parte de los actos organizados por la Delegación Provincial de Cultura en homenaje de la Tercera Edad, mañana se celebrará, en el salón de actos del Colegio Salesiano, un recital de música popular, a cargo de la rondalla "Francisco Carmona", de Jadraque.

Esta rondalla, de reciente creación, interpretará el siguiente programa:

**Primera parte:** "Sebastopol" (pasacalles popular); "Noche perfumada" —vals—, de Ernesto Lecuona; "Barcarola" —vals—, de J. Offenbach; "El árabe"; "Carrascosa", de Teixidor; "La leyenda del beso", de Soutullo y Vert; "Palmero sube a la palma" —canción canaria—; "El sitio de Zaragoza", de Oudrid; "Gigantes y cabezudos" —jota—, de M. F. Caballero.

**Segunda parte:** Está formada completamente por muestras del folclore popular. "Jota del que sí que" —castellana—; "Me dicen que no quieres" —aragonesa—; "Cantos de carnaval" —castellana—; "Coplas de Navidad" —castellana—.

Hoy, en el Infantado

# PICASSO, PINTOR

Hoy, miércoles, dentro de los actos del ciclo cultural que está realizándose en nuestra ciudad en homenaje a Calderón de la Barca, Juan Ramón Jiménez y Pablo Picasso, está anunciada una conferencia a cargo del profesor Nieto Alcaide.

El disertante, que es profesor de Historia del Arte y miembro de la Asociación Española de Críticos de Arte, desarrollará el tema "Picasso, pintor". La hora de comienzo prevista es las ocho de la tarde, en el salón de actos del Palacio del Infantado.

## SUCESOS

# CHOQUE DE UN TURISMO Y UN CAMION

Alrededor de las siete de la tarde del pasado lunes se produjo un accidente entre un turismo Seat 133, matrícula M-7085-BP, y un camión Barreiros, con matrícula de LO-8337-D, al colisionar lateralmente. El conductor del camión, Jesús Sáinz Cabezón, de 44 años, resultó ileso.

El automóvil iba conducido por Miguel Muñoz Fernández, de 60 años, que resultó herido leve, y estaba ocupado por Celia Baeza Gisbert, 49 años, de pronóstico grave, así como Javier y Miguel Muñoz Baeza, de doce y catorce años, respectivamente, que resultaron con heridas de pronóstico leve.

El accidente se produjo en el kilómetro 96,100 de la Nacional II, término de Argecillas.

## SOSPECHOSO DETENIDO

En la madrugada de hoy, día 8, fue detenido Jesús García Arisco López, de 23 años de edad, natural de Villatobas, Toledo, y sin domicilio conocido. Al parecer, Jesús García conducía un coche robado por la carretera de Marchamalo, cuando se cruzó con un Zeta de la Policía Nacional, al que infundió sospechas. El coche de la Policía dio la vuelta para proceder a su detención. Entonces el citado Jesús García paró el coche, se bajó y se dio a la fuga a pie. Más tarde fue detenido y se le encontró un destornillador que, probablemente, habría sido utilizado para sustraer el coche. Con este motivo, se están instruyendo las diligencias pertinentes.

## COLISION DE VEHICULOS

A las diez horas de la mañana de ayer se produjo un accidente entre un Simca 1.200, matrícula ZA-1512-A, conducido por Andrés del Castillo Martínez, y el R-18, matrícula NA-7089-J, conducido por Adolfo del Canto Fernández, en el cruce de la avenida de la Constitución con la avenida de Castilla. El R-18 iba en dirección a la calle Cifuentes desde la avenida de Castilla, mientras que el Simca conducía por Fernández Iparraguirre, dirección a la avenida de la Constitución. La causa del accidente, al parecer, fue porque uno de los vehículos se saltó el semáforo. Ambos conductores resultaron ilesos y los vehículos sufrieron daños de gran consideración.

*Con Bonos*  
**BANKISUR**

# SU DINERO

*a 3 ó 4 años de amortización*

# GANA

*hasta el 14,25% de interés anual*

# DINERO

*con el 15% de desgravación fiscal\**

\* (Siempre y cuando el suscriptor, reúna las circunstancias previstas en la Ley).

Solicite información en la oficina de:  
**GUADALAJARA**

A disposición del público, el folleto de emisión (art. 6º del R.D. 1851/1978 del 10-7).

ABE 10-13745-2

Caja de Pensiones





# día a día

**S**EGUIMOS con la sequía. El largo "puente" tiene paralizadas las tertulias y solamente podemos reflejar algunos chispazos en cuanto a los ecos ciudadanos de los últimos acontecimientos, que han sido políticos más que otra cosa, por lo que los eludimos en esta sección. Salvo alusiones.

**P**ERO hay otra cosa que nos ha llamado la atención: la fijación para anteayer, lunes, de un acto dentro del ciclo cultural conmemorativo del centenario de Juan Ramón Jiménez. El lunes, día "amorcillado" entre el domingo y al festividad del martes, que ha originado un largo "puente" recreativo de viernes a miércoles, no parece en absoluto apropiado para ningún acto, ni cultural ni nada. La biblioteca provincial tenía escasisima audiencia de habituales y las puertas de la calle permanecieron toda la tarde entornadas, por el frío o por la inactividad, dando sensación de estar cerrado el centro. El acto, demasiado fue que estuviera concurrido con diez oyentes. Nos parece un fallo de la organización no tener en cuenta las circunstancias y no haberse saltado la fecha en la programación previa. Si sirve de aviso, no está mal como precedente.

**S**i hay personas concretas sensibles a la cultura. Ahí está el detalle del delegado de Educación y Ciencia, Pedro Fernández, que se excusó previamente y con ardor, por no poder asistir a la presentación del libro del grupo Enjambre realizado el pasado viernes, por encontrarse en una reunión de su Departamento en Madrid esa misma tarde. Al de Juan Ramón Jiménez del lunes se excusó, igualmente, Herrera Casado, el cronista provincial.

**D**ETALLAMOS estas actitudes aisladas por creer que merecen una singularización, tanto de las personas, como del hecho en sí. La cultura debe de interesar a todos, pero mucho más a quienes están en puestos, o en situaciones de atención preferente al hecho cultural. Tales como quienes la protagonizan, bien desde sus despachos, bien desde sus "talleres" de creación. A tal respecto, señalaré nuevamente la escasa comunicabilidad en las asistencias entre los diversos grupos que en Guadalajara se afanan por crear y llevar el hecho cultural o artístico al nivel de la participación ciudadana. Y excusen que en este caso no dé nombres, pues todos conocen la media docena de asociaciones y la veintena de creadores que en Guadalajara son. Este que lo es.

ORENCIO

## Con 500 camas y 1.000 personas en plantilla

Con fecha 9 de junio de 1981, Miguel Núñez González, diputado por el Grupo Parlamentario Comunista, realizó una serie de preguntas a la Mesa del Congreso sobre la nueva Residencia Sanitaria de Guadalajara, que fueron contestadas por el ministro de Trabajo, Sanidad y Seguridad Social, en nombre del Gobierno, el pasado 17 de noviembre. En resumen, las preguntas y respuestas fueron las siguientes:

—¿En qué fecha se van a terminar por completo las obras del edificio de la nueva Residencia de manera que, solventados los problemas de acceso, instalación eléctrica, quirófanos, etcétera, pueda ser utilizada?

—La obra general de la Residencia ya ha terminado. Con fecha 25 de julio de 1981 fue aprobado un proyecto de obras complementarias que incluye las necesarias para la puesta a punto de la instalación eléctrica y quirófanos. Este proyecto fue adjudicado directamente a la empresa que ha realizado la obra principal y está prevista su realización en cuatro meses. Se espera que a finales del presente año pueda iniciarse la puesta en servicio del nuevo centro.

—¿Cuál es la dotación presupuestaria para material hasta ahora hecha para la nueva Residencia?

—La dotación es de 648.000.000 pesetas.

—¿Por qué se efectuó la reducción indicada antes sobre las cifras iniciales previstas para 1980? ¿Cuál era la dotación exacta recogida por los presupuestos para 1980?

—La reducción se efectuó sobre los totales de los programas elaborados y remitidos a los Servicios Centrales del INSALUD por la Dirección Provincial. Dicha reducción, en un primer momento, se realizó por motivos técnicos, al observarse que determinadas solicitudes eran excesivas. Posteriormente, a la vista de las consignaciones presupuestarias para 1980, fue necesario constreñir las necesidades a las cantidades aprobadas, lógicamente con un criterio de prioridades en relación con la urgencia de las necesidades. La dotación que se estimó necesaria fue de 648.000.000 pesetas, de las cuales 400.000.000 se incluyeron en el presupuesto de 1981.

—¿Se ha dotado la cifra prometida en 1981 para complementar la anterior? Si no es así, ¿por qué no se ha cumplido ese compromiso?

—Efectivamente, en el presupuesto de 1981 se consignaron 400.000.000 de pesetas para el montaje del Centro que nos ocupa, y se ha tramitado y aprobado un programa de 391.500.000 pesetas cuyo Concurso Público se convocará por la Dirección Provincial en fecha próxima. Este programa completa los aprobados con cargo al ejercicio de 1980.

—¿Qué razón motivó el retraso, por parte de la Dirección Provincial del INSALUD, para convocar los concursos de material correspondientes a la dotación presupuestaria ya dada?

—Hubo que hacer una adaptación de los programas al crédito reducido, lo que motivó algún retraso en la aprobación de los mismos y posterior convocatoria de los Concursos.

—¿Qué dotación concreta se aceptó con los 250.000.000 iniciales previstos? ¿Se han efectuado posteriormente modificaciones en los materiales a comprar previstos inicialmente con esa cifra? Si se han realizado los cambios, ¿por quién y por qué se han efectuado? ¿Qué dotación se rechazó al rebajar las cifras iniciales? ¿Por qué razones?

—La dotación que se aceptó a la vista del presupuesto disponible de 248.000.000 pesetas fue la imprescindible para poner en marcha la Residencia. Esta se contiene en el "Plan Inicial de Montaje" aprobado por la Junta de Gobierno en 26-6-79, que no sufrió ninguna reducción, y también en el plan de montaje mobiliario general y enseres elaborado por el servicio correspondiente, cuyo gasto quedó autorizado en 13-10-80. Las reducciones impuestas por las limitaciones presupuestarias no lo son con carácter definitivo, sino para ajustarse a las cantidades disponibles, como lo prueba el haberse aprobado recientemente otro plan de montaje ya mencionado por importe de 391.500.000 pesetas. Además, siempre queda la posibilidad, si las necesidades lo aconsejan, de aprobar los planes complementarios de montaje oportunos.

—¿Qué plantilla concreta por servicios se prevé en el momento actual para la nueva Residencia? ¿Qué índices de personal de hospitalización por cama y de camas médico se prevén?

—El Centro sanitario estará dotado con quinientas camas. La plantilla prevista es: de personal facultativo, entre jefe de servicios, jefes de sección y adjuntos: Análisis clínicos (7), Anatomía patológica (3), Anestesia-Reanimación (11), Neurofisiología Clínica (2), Hematología Hemoterapia (5), Radiodiagnóstico (7), Medicina preventiva (2), Medicina interna (11), Medicina intensiva (6), Cirugía (30), Rehabilitación (5), Obstetricia y Ginecología (10), Pediatría (9), Farmacia (100). Personal auxiliar sanitario (529) y Personal no sanitario (287).

—¿Cuándo se van a realizar los concursos correspondientes para la contratación del personal nuevo sanitario?

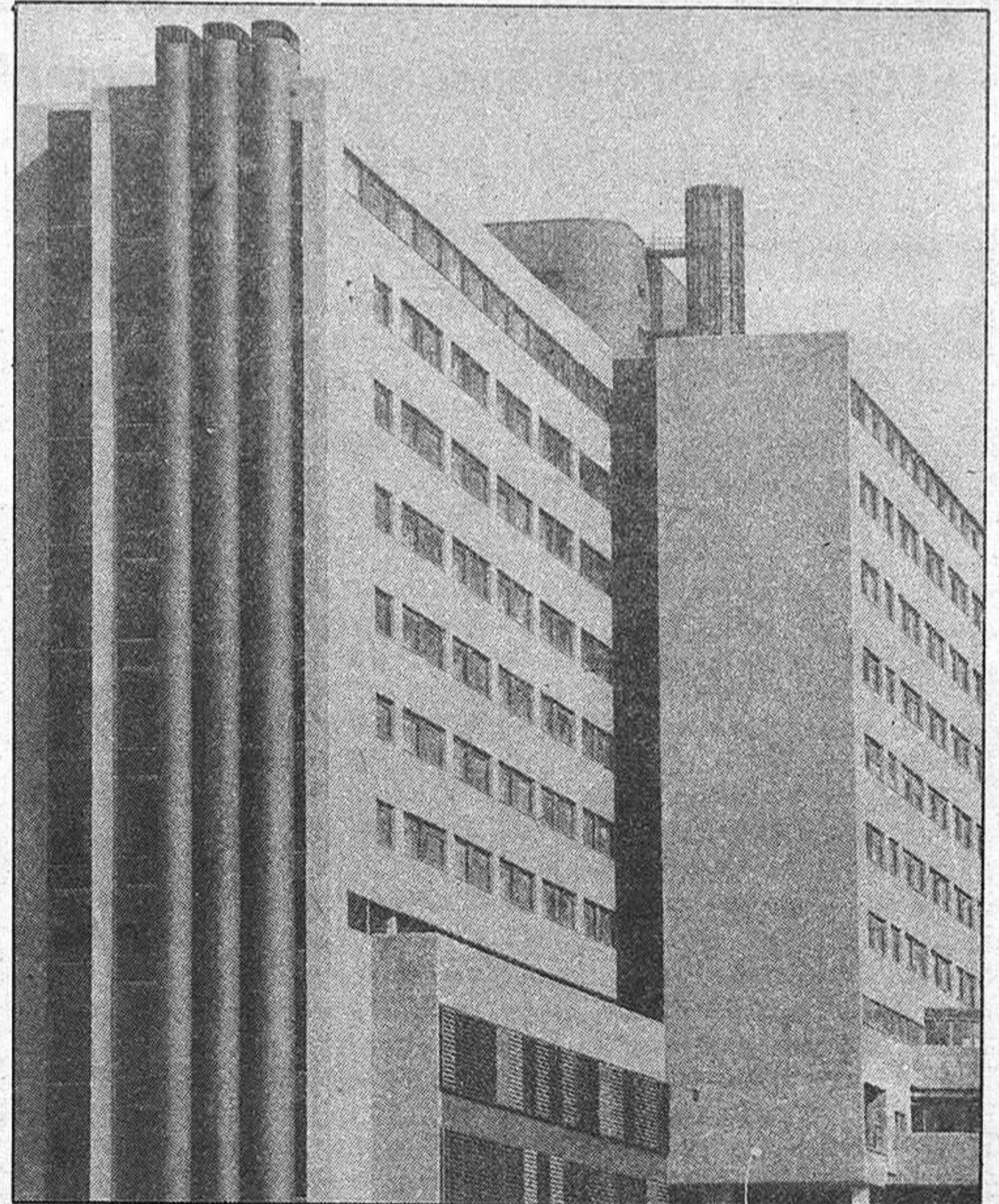
—Han sido convocados con fecha 18 de septiembre de 1981.

—¿Qué destino se piensa dar al edificio de la Residencia actual? ¿Qué se piensa hacer con el material allí existente?

—El destino de la Residencia Sanitaria actualmente en servicio, no está determinado y habrá de ser objeto de estudio, una vez entre en funcionamiento la nueva y el hospital Materno-Infantil proyectado. El material existente utilizable pasará a la nueva Residencia.

—¿Qué proyecto va a servir

# LA NUEVA RESIDENCIA ABRIRÁ A FIN DE AÑO



para utilizar los 200.000.000 destinados en el presente año a la construcción del hospital Materno-Infantil? ¿Cuándo se prevé estén terminadas esas obras?

—La cantidad prevista para la construcción del hospital Materno-Infantil se destinará a la financiación del proyecto aprobado, cuyo presupuesto total es de 498.237.626 pesetas. No se puede determinar la fecha de finalización de las obras de construcción de este hospital, ya que la adjudicación provisional realizada está sometida a recurso y en este momento no se conoce la fecha en que se iniciarán dichas obras.

—¿Qué funciones va a cumplir en el futuro esa nueva Residencia en relación con la Universidad de Alcalá?

—Esta Residencia colaborará con la Universidad de Alcalá en las tareas docentes que se determinen, habiéndose previsto locales para aulas y seminarios. Ello estará en función del convenio que se establezca entre el INSALUD y la propia Universidad, para la colaboración del Centro como hospital asociado en orden a impartir docencia en los cur-

sos clínicos de la Facultad de Medicina, tanto a nivel teórico como práctico.

—¿Qué funciones va a cumplir, en cuanto a formación médica postgraduada y de diplomados de enfermería? ¿Qué relación se pretende que se establezca por la nueva Residencia con los otros centros sanitarios de la provincia?

—En la Residencia Sanitaria de Guadalajara se realiza en la actualidad formación médica postgraduada en diferentes servicios, situación que no se ha previsto cambio con motivo de su futura ubicación en un nuevo edificio.

Con respecto a la formación de los diplomados en enfermería, la nueva Residencia colaborará con la Escuela Universitaria adscrita a la Universidad de Alcalá de Henares, en la formación teórica y práctica de los alumnos. La nueva Residencia participará también como Centro de Tercer Grado dentro de la estructura sanitaria de la provincia, de acuerdo con las previsiones del Mapa Sanitario Aprobado.

Foto: ROMO

## CRUZ ROJA FESTEJO A SU PATRONA

La Cruz Roja celebró ayer, 8 de diciembre, a su patrona, la Inmaculada. La Asamblea Provincial de Guadalajara conmemoró así mismo el día, celebrando una misa a las doce de la mañana en la iglesia del Carmen, a la que, según nos han informado, acudieron bastantes personas. Más tarde tuvo lugar, en el local de la Asamblea, un vino, al que asistieron todos los miembros de dicha

Asamblea, así como las personas colaboradoras de la misma. Ya en la fiesta de la banderita, celebrada el pasado diez de noviembre, definimos a la Cruz Roja como una entidad totalmente benéfica y apolítica, cuya finalidad es ayudar al necesitado, con todo lo que esto implica. En esta ocasión nos han comunicado que agradecen a todos los asistentes a la misa el que hayan acudido.

BALONCESTO III DIVISION: Frente al líder San Patricio

# (68-59) GRAN VICTORIA DEL CAJA

- Tanto los jugadores locales como los visitantes derrocharon coraje en la pista
- El Caja realizó el encuentro más completo de esta temporada

**Caja Provincial:** Octavio Pérez (14), Galindo (11), J. L. Peinado (2), Isidro (19), Carlos Campo (13), Luis Antonio (2), Generelo (10), F. Peinado y Antonio Román.

**San Patricio Tudor:** Rojo (15), García (2), Alvarez (6), Martínez (10), Vermeuouze (5), Martín (11), Serrato (3), Pérez (2), Hernando (5) y Del Olmo.

## CAMPO

Polideportivo Municipal de Guadalajara.

## ARBITROS

Dirigieron los encuentros los señores Bachiller y Delgado, que tuvieron un buen comienzo, pero a medida que el partido iba entrando en fases de gran lucha bajo los aros comenzaron a errar en la apreciación de personales.

Sobre todo durante el segundo tiempo convirtieron personales en luchas y viceversa. Sin contar, claro está, las que no señalaron. En parte es comprensible, pues donde verdaderamente se dilucidó el encuentro fue bajo los aros, y en muchos momentos su labor se hizo complicada.

Algo que no entendemos fue la falta técnica señalada al número cuatro visitante, Rojo, cuando ya estaba sustituido y en la pista se encontraba su sustituto.

Su labor fue muy protestada a lo largo de la segunda mitad, sobre todo cuando Del Olmo entraba en la zona alcarreña, pues al ser un jugador de envergadura en muchas ocasiones entraba en personal, cosa que los colegiados no percibieron en muchas ocasiones. En su descargo hay que decir que si hubieran señalado todas las faltas que se hicieron bajo los aros el encuentro se hubiera convertido en un continuo lanzamiento de personales; quizá fuera esto lo que les decidiera a contemporizar. Si ello es así, es muy de agradecer desde la perspectiva de espectador, pues el partido fue francamente bueno.

Ciertamente su labor se hizo difícil a lo largo de todo el encuentro, y aunque en la segunda parte ambos colegiados tuvieron un tono marcadamente malo, los primeros veinte minutos estuvieron a la altura de las circunstancias.

## INDICENCIAS

Al comienzo del encuentro los equipos y jueces escucharon el himno nacional, según lo recomendado por la Secretaría de Estado para el Deporte en el Día de la Constitución. El público asistente puesto en pie escuchó, también, en completo silencio el himno, prorrumpiendo en aplausos al finalizar.

Buena temperatura en el Pabellón para una mañana fría. Al encuentro asistió gran número de seguidores dada la expectativa que había suscitado.

## EL PARTIDO

Se tenía la visita del líder San Patricio Tudor, más había esperanza de victoria por cuanto el

encuentro significaba mucho cara a las aspiraciones del Caja Provincial en la liga.

Los hombres de Hueli, conscientes de ello, salieron desde el principio a por todas, y frente a ellos un gran equipo dirigido por su base Rojo, que es un jugador de experiencia y técnica, no en vano jugó en Segunda División "B". En estas condiciones, y no dando ninguno de los dos equipos el brazo a torcer, se tenía que ver, como así fue, un buen encuentro de baloncesto. Todo un espectáculo de lucha y entrega que arrancó aplausos del numeroso público asistente.

De salida el cinco de la Caja estuvo formado por L. Antonio, Octavio Pérez, Isidro, Galindo y Carlos Campo. Es decir, el Caja Provincial plantaba cara al líder con dos pivots, sabiendo muy bien dónde se iba a ganar o perder el encuentro.

Ya desde el comienzo se estableció una fuerte lucha defensiva, con el Caja defendiendo en zona, al igual que los visitantes, que no obstante hacían una zona más presionante. Indicativo de la lucha inicial con la que comenzó el encuentro es que hasta el minuto y medio no se consiguiera la primera canasta. Y fue precisamente el Caja quien lo logró, mediante Octavio Pérez, y para asegurar la ventaja inicial Galindo a continuación pondría el marcador en cuatro a cero.

Al San Patricio inicialmente le cuesta romper la defensa en zona del Caja, no aventurándose tampoco a lanzar a media distancia; además, en las pocas ocasiones que lo lograban, los pivots alcarreños respondieron magistralmente. Por su parte los alcarreños encontraron más facilidades para abrir huecos porque el marcaje presionante de los rivales, que en ocasiones se convertían al hombre, era abierto con tiros a media distancia o en fallos del San Patricio que Isidro aprovechó bien para entrar en la zona martilleando al contrario. Así se llegaría a los primeros cuatro minutos de juego con una ventaja sustanciosa de 10-2, que obligaría al entrenador del San Patricio a pedir tiempo muerto e intentar solucionar las cosas.

Tras este tiempo muerto los jugadores del San Patricio salieron en tromba a acortar distancias como fuera, obligando a Isidro y Octavio Pérez a emplearse a fondo bajo el aro propio. No obstante los visitantes acortaban distancias, con el Caja un tanto desconcertado por el nuevo marcaje más en zona del contrario que dificultaba ahora la labor de ataque, pues tanto a media distancia como en las entradas se fallaron un par de canastas cruciales. Pero tras una personal sobre Carlos Campo que transformó un tiro, y una jugada de Isidro, preciosa, que Galindo remachó en canasta, las fuerzas se nivelan nuevamente, aunque ya al minuto siete el marcador estaba con ventaja favorable a los alcarreños de tan solo dos puntos. Pero éste no era reflejo del encuentro, pues el Caja dominaba nuevamente



La lucha bajo los aros fue la clave del encuentro, y el Caja, como en la instantánea, siempre superó a sus rivales en ella.

bajo los aros, que era donde se jugaba el encuentro.

Más nuevamente los visitantes cometerían el error de marcar al hombre, teniendo un techo más bajo que los alcarreños, a pesar de la ausencia en el Caja de Yagüe, sancionado por dos partidos. Isidro aprovecha la ocasión para recibir pases muy buenos de bases y aleros alcarreños e introducirse en la zona contraria en medio de codazos y empujones, propios de la lucha que se libraba por aquellos lares. Octavio Pérez aprovechó también para, al mínimo descuido, lanzar a media distancia certeramente. Las canastas de Isidro y Octavio Pérez llevaron al Caja al minuto doce a una ventaja de seis puntos, que si bien parece escasa, en un encuentro de la igualdad y lucha como el que se jugaba es importante.

Tras el cambio de base en el San Patricio, se retiró Rojo y entró Del Olmo, los visitantes encontraron mayores facilidades para entrar en la zona alcarreña, pues casi nunca arriesgaron a la media distancia, más por la corpulencia del nuevo base y sus pocos ortodoxos intentos de romper la defensa en zona alcarreña que por su juego, que en ningún momento es comparable al de Rojo. El caso es que muchas de sus entradas eran personal en ataque, algunas fáciles de apreciar y otras no tan sencillas. De todas maneras los visitantes aprovecharon esta circunstancia para, con continuos cruces dentro de la zona del Caja, romper algo la defensa zonal alcarreña y esto se tradujo en un nuevo reducir la escasa ventaja que se llevaba. Ventaja que los jugadores alcarreños defendían con uñas y dientes, pues mantener esa diferencia durante el encuentro era ganar el partido, pero si los visi-

contraataques en los que el Caja llevó la mejor parte con dos canastas, pero la respuesta no se hizo esperar, al igual que durante todo el encuentro, pues los visitantes nuevamente reaccionaron con una canasta de Alvarez. Por ende Isidro, que estaba realizando un gran partido recibiendo todos los palos bajo el aro, tiene que ser sustituido a los cinco minutos tras recibir un codazo de García, que es muy protestado por el público. En cualquier caso el Caja siguió manteniendo la diferencia de puntos existentes, sin Isidro en el campo.

El encuentro ahora pasa a fases de juego menos interesante, pero suprido con más lucha y pundonor si cabe. Los errores, frecuentes ahora, se disculpan por la lección deportiva de coraje en la pista, coraje que en algunos momentos rayó en el límite de la dureza. Fue entonces cuando los colegiados comenzaron a fallar en la apreciación de personales, a nuestro juicio, pues muchas de ellas a uno y otro aro, las transformaron en luchas inconcebibles.

Los visitantes, con una defensa al hombre, intentan romper por todos los medios el ritmo del Caja, y en cierta medida lograron que a los alcarreños les costase más trabajo que en todo el partido cada canasta.

Algo desconcertados los hombres del Caja, son continuamente espolcados por Hueli, que desde el banquillo no cesa de gritar, cuando el Caja llega al área, que movieran continuamente el balón.

Tras un nuevo tiempo muerto, y con ventaja de siete puntos, sale Isidro a la pista, y se logra mantener la ventaja de siete puntos que se perfila como definitiva. Quizá por ello Hueli pide tiempo muerto para ordenar su defensa, haciendo más difícil al rival la entrada a canasta y obligándole a lanzar a media distancia, donde fallan ostensiblemente salvo honrosas excepciones, sus tiradores.

A tres minutos del final los alcarreños disfrutaban de la máxima ventaja, diez puntos, lo que obliga a los visitantes a presionar en todo el campo. Generelo muy hábil aprovecha la ocasión para forzar varias personales del base Del Olmo, que tuvo que retirarse por cometer las cinco reglamentarias. Poco después Pepe Peinado tiene también que retirarse por el mismo motivo.

A falta de un minuto la diferencia se ha reducido en un punto, y el partido virtualmente lo ha ganado el Caja, no obstante los visitantes presionan y logran una última canasta, a la que respondería, casi sin tiempo material, Octavio Pérez, estableciendo el 68-59 definitivo. Un resultado corto para un encuentro emocionante en el que el Caja batió al líder San Patricio, perfilándose como otro aspirante a los primeros puestos. De eso ya no cabe duda.

F. TORCAL  
Foto: ROMO

COMENTARIO TECNICO  
DEL CAJA P. - SAN PATRICIO T.

55 PERSONALES,  
BALANCE  
DE UN PARTIDO DE LUCHA

El San Patricio Tudor es un equipo muy compacto en el que sobresalen los aleros y bases sobre los pivots. Estos, sin embargo, suplen su falta de técnica con una dureza increíble en ocasiones.

En general el San Patricio defiende mejor que ataca. Intercambiando su zona presionante con el marcaje al hombre, manteniendo una lucha agresiva con presión al hombre que coge al primer rebote, a fin de dificultarle el primer pase.

Sin lugar a duda, su mejor hombre es el base Rojo, que sabe llevar al equipo con maestría, demostrando por qué jugó en categoría superior.

El Caja Provincial en este partido, aun con la ausencia de su techo, Víctor Yagüe, por sanción de dos partidos, jugó bien bajo los aros, donde ganó el partido. Destacaron nuevamente sus pivots: Octavio, Pepe Peinado e Isidro. En especial este último, que realizó un buen encuentro.

Al ser lo más flojo del San Patricio sus pivots, el Caja jugó

por la zona baja aprovechando el buen momento que atraviesan sus hombres altos.

La zona del San Patricio la destruyó en los primeros minutos Galindo. Y cuando los visitantes marcaban al hombre, durante casi todo el encuentro, los hombres altos del Caja se encargaron de resolver.

El resumen del encuentro sería decir que ha sido el partido más disputado y completo del Caja Provincial en esta temporada, que luchó y jugó con fe e ilusión.

También fue un encuentro de personales, se pitaron en total 55, de las que 33 fueron hechas por los visitantes. Hubo muchas más que no se señalaron o que se convirtieron en luchas, algunas de ellas inconcebibles.

La cantidad de personales es reflejo de que el juego bajo los aros fue la zona fundamental del encuentro y donde el Caja ganó el partido. También las personales son reflejo de la lucha y competitividad de ambos conjuntos en la pista.

RESULTADOS III DIVISION

San Lorenzo, 101; Tomelloso, 52.  
Puertollano, 92; Banesto, 74.  
Coslada, 69; Canal, 67.  
Torrejón, 73; La Salle, 57.  
American Express, 80; Encinas Boadilla, 59.  
Caja Provincial, 68; San Patricio, 59.

CLASIFICACION

| EQUIPOS          | J. | G. | E. | P. | CF. | CC. | P. |
|------------------|----|----|----|----|-----|-----|----|
| San Patricio     | 8  | 6  | 0  | 2  | 589 | 465 | 12 |
| Caja Provincial  | 8  | 6  | 1  | 2  | 596 | 497 | 11 |
| Canal Isabel II  | 8  | 5  | 0  | 3  | 594 | 563 | 10 |
| Encinas Boadilla | 8  | 5  | 0  | 3  | 597 | 571 | 10 |
| Puertollano      | 8  | 5  | 0  | 3  | 562 | 571 | 10 |
| Torreión         | 8  | 5  | 0  | 3  | 614 | 600 | 10 |
| San Lorenzo      | 8  | 4  | 0  | 4  | 629 | 584 | 8  |
| American Express | 7  | 3  | 1  | 3  | 526 | 517 | 7  |
| Coslada          | 8  | 2  | 1  | 5  | 600 | 603 | 5  |
| La Salle         | 8  | 2  | 1  | 5  | 586 | 607 | 5  |
| Banesto          | 8  | 2  | 0  | 6  | 544 | 591 | 4  |
| Tomelloso        | 7  | 0  | 0  | 7  | 385 | 621 | 0  |

FUTBOL-SALA: El día once, en los salones de la Caja Provincial

SORTEO DE COPA

En el salón de actos de la Caja Provincial se celebrará, el próximo día 11, a las ocho de la tarde, el sorteo del Campeonato de Copa de Fútbol-sala. A los actos que se celebrarán con motivo del sorteo están invitados todos los equipos, pudiendo asistir un máximo de dos representantes por conjunto.

Cara al sorteo todos los equipos han recibido un número, que será el que represente su suerte a la hora de emparejar los equipos para este Campeonato de Copa. En las normas de la Copa se

ha previsto que, caso de empate, y a excepción de las semifinales y final, se resuelva el encuentro mediante el lanzamiento alterno de tres penaltis. Caso de persistir el empate tras una segunda ronda de lanzamientos, se dilucidaría el encuentro contra el equipo que primeramente fallara. Se tiene prevista para la final y semifinales una prórroga de cinco minutos por período.

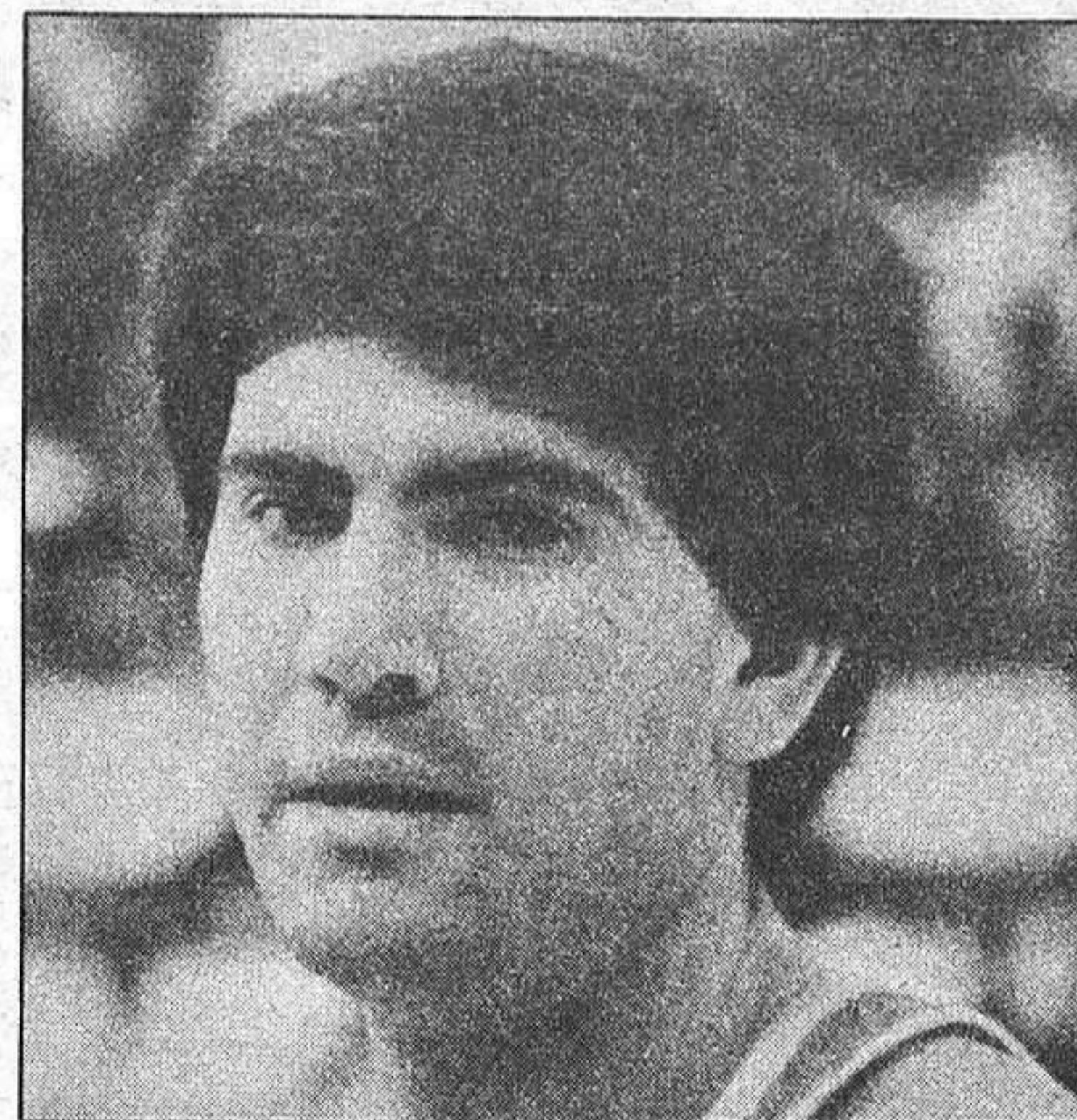
En último caso, cualquier anomalía la resolverá el Comité de Competición y su fallo será inapelable.

ISIDRO, JUGADOR DESTACADO

Isidro Lozano tuvo frente al San Patricio la oportunidad de demostrar su categoría como pivot, porque la lucha bajo los aros fue la tónica predominante del encuentro.

Isidro respondió bien a ese reto y fue el jugador más destacado por el bando alcarreño y, seguramente el que mejor jugó de todos los hombres que saltaron a la pista, mientras estuvo en ella. Su buen juego le costó recibir bastante "leña" por parte de los pivots contrarios, que se emplearon en algunas fases con auténtica dureza, quizá impotentes de frenar al jugador alcarreño de otra manera.

Pese a todo Isidro aguantó bien y plantó cara en todo momento, y cosa destacable teniendo en cuenta su temperamento, en contadas ocasiones perdió los nervios y respondió con el mismo arma. Su labor fue fundamental en el equipo. Luchó lo indecible hasta tener que ser retirado en los primeros veinte minutos por agotamiento físico. En la segunda mitad, sólo un codazo le sacó de la pista por algunos momentos.



ATLETISMO: Con la cena anual de la Federación y diversas pruebas

AJETREADO FIN DE SEMANA

• "Haremos lo indecible porque el atletismo alcarreño lleve a mayores niveles", dijo Juan José Díaz

La Federación Provincial de Atletismo celebró su cena anual el pasado sábado. A la misma se dieron cita, además de los atletas, diversas personalidades de la política y del deporte, prensa deportiva, amigos y colaboradores del atletismo alcarreño.

La minuta de la cena, muy a tono con el ambiente de distensión en que transcurrió, estaba confeccionada con humor y reflejaba suculentos platos deportivos. Entre ellos un plato de "marcaje de pistas a la cal" para empezar. Menos mal que al fin y a la postre el menú resultó desde un punto de vista estomacal más tradicional.

Entre las personalidades asistentes se encontraban el alcalde de la ciudad, Javier Irizar, que presidió junto al delegado provincial del C. S. D., Julián Marco Marigil, y el presidente de la Federación Provincial de Atletismo, Juan José Díaz. También se encontraban presentes el concejal delegado de Deportes, Fernando Planelles, y el exdado a la Federación Nacional de Atletismo, Cesáreo Marín. Se esperaba la asistencia de Fernando Cerrada, uno de los mejores atletas nacionales y alcarreño de nacimiento.

Trascurrida la cena se hizo entrega de los trofeos y diplomas a los atletas más destacados, así como a colaboradores y medios de difusión, entre los cuales se encontraba LA PRENSA ALCARREÑA, hecho que queremos agradecer desde estas líneas.

Francisco Javier Aritmendi recibió un trofeo como mejor atleta provincial y Olga Corral recibió el suyo como mejor atleta femenina. El Ayuntamiento recibió una placa en agradecimiento a su colaboración y el Club de Atletismo de Albares recibió un trofeo como club más destacado.

Tras el reparto de trofeos y diplomas tomó la palabra el presidente de la Federación Provincial de Atletismo, que tuvo palabras de reconocimiento para la anterior Junta de Gobierno de la Federación,

así como para el Ayuntamiento por su colaboración, y para los distintos colaboradores. "Haremos lo indecible porque el atletismo alcarreño lleve a mayores niveles", dijo.

Hizo uso de la palabra, también, Julián Marco Marigil, delegado provincial del CSD, que manifestó que significaba una alegría para él encontrarse con amigos de otros tiempos. Y expresó su satisfacción por la presencia de clubs de los pueblos de la provincia en la Federación Provincial. "Por vez primera la Federación es provincial."

Para finalizar el turno de palabra el alcalde de la ciudad manifestó su agradecimiento ante la placa recibida por el Ayuntamiento. "Poner la calle al servicio del deporte es una forma de luchar por él. No sé si al año que viene nos cederán unas pistas que están abandonadas, si nos las ceden sí podríamos adecuarlas y ponerlas a vuestra disposición." Finalmente, agradeció a la Federación el hecho de que una bandera española presidiese la cena en la víspera del Día de la Constitución.

LAS COMPETICIONES

• **Cross en Albares**  
La primera de las competiciones, en un fin de semana muy movido para el atletismo alcarreño, tuvo lugar en Albares, donde se celebró una prueba de cross, para diversas categorías, el domingo. Los resultados fueron los siguientes:

- Benjamín masculino:** Rafael Jiménez Cano, 5.39.8'.
- Alevín masculino:** Carlos Romero Collazos, 5.09.2'.
- Infantil masculino:** Javier Corral Domínguez, 4.42.8'.
- Infantil femenino:** Amparo Rodríguez Rincón, 5.04.6'.
- Juvenil masculino:** Félix Corral Domínguez, 8.52.9'.
- Cadete masculino:** Juan Carlos Ortega Pezuela, 8.55.7'.
- Juvenil femenino:** Olga Corral Domínguez, 10.05.1'.
- Cadete femenino:** María

Sol Romero Collazos, 10.51.3'.

• **Promoción en la Fuente de la Niña**

El lunes, en las pistas de la Fuente de la Niña, se celebró una competición de promoción del atletismo, organizada con la colaboración de la Federación Provincial. Participaron 275 atletas, repartidos en infantiles y alevines. Las modalidades fueron 80 metros, 300 metros, 1.000 metros, salto de longitud y cross.

A las pruebas asistieron, además de la Junta de Gobierno de la Federación de Atletismo, profesores y director del centro salesiano, organizador de las pruebas. Los resultados fueron los siguientes:

80 metros:

- Primera categoría: Ricardo Pobre, 11.2'.
- Segunda categoría: José Izquierdo, 11.6'.
- Tercera categoría: Javier Zamorano, 11.7'.

300 metros:

- Primera categoría: José L. Ruiz, 45.5'.
- Segunda categoría: José González, 49.7'.
- Tercera categoría: Jorge Ibarrondo, 52.5'.

1.000 metros:

- Primera categoría: Alvaro Antón, 3.15.8'.
- Segunda categoría: José de las Heras, 3.22.9'.
- Tercera categoría: Enrique López, 4.02.8'.

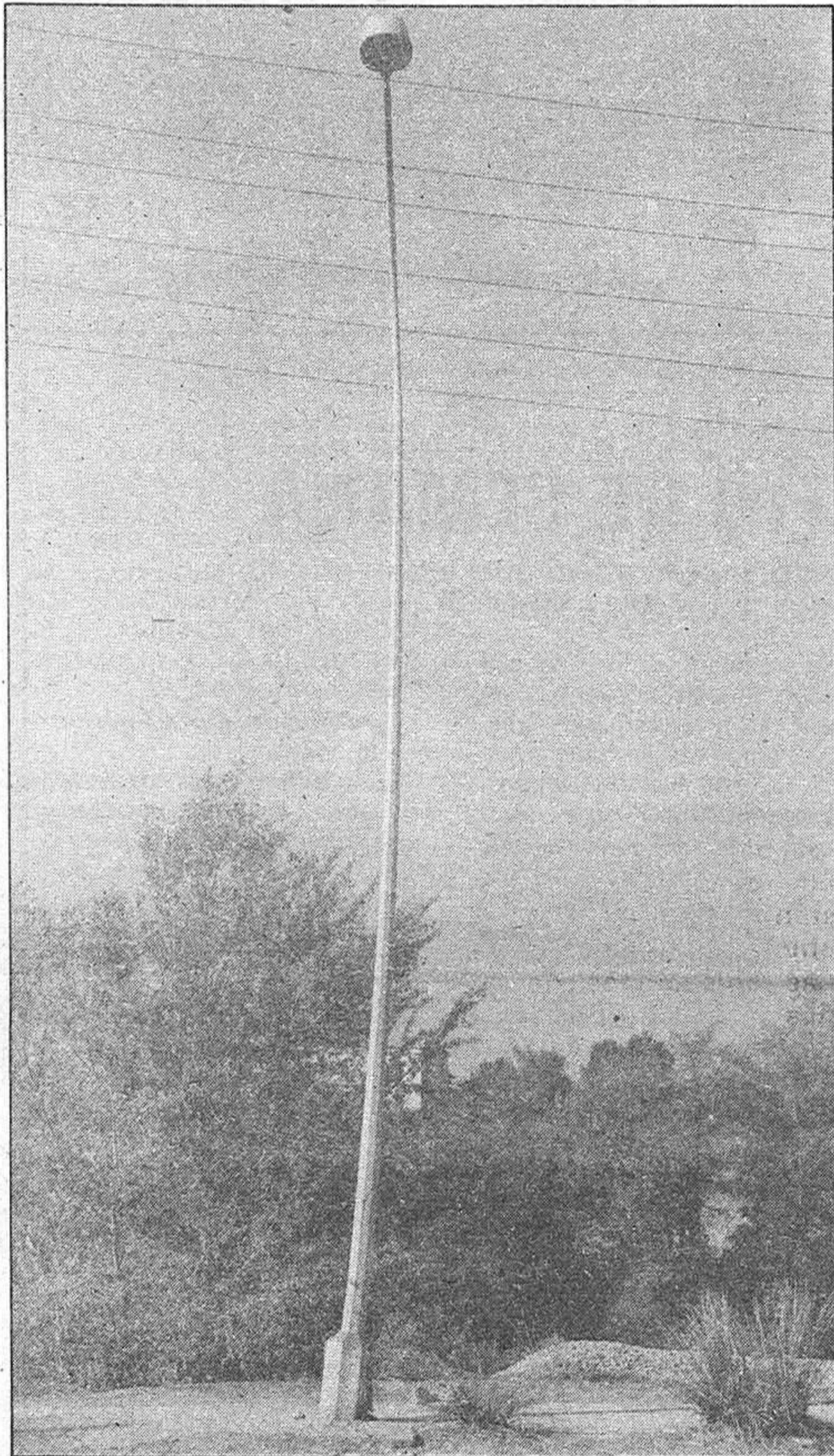
Salto de longitud:

- Primera categoría: Javier Salas, 4 m 47 cm.
- Segunda categoría: Vicente del Prado, 3 m 94 cm.
- Tercera categoría: Tomás Pérez, 4 m.

Campo a través:

- Primera categoría: José Migallón, 5.32.
- Segunda categoría: José L. Contreras, 6.24.9'.
- Tercera categoría: Alvaro Sánchez, 5.8.

# EL BAILE DE LAS FAROLAS



Las ciudades tienen una serie de perspectivas urbanas que muchas veces pasan desapercibidas para el ojo o la sensibilidad ciudadana, acostumbrados a verlas cotidianamente, o entretenidos en el discurrir diario de sus ocupaciones. El coche, el autobús, la compra, la cita comercial, entretenimientos varios van limitando la capacidad interpretativa del hombre de la calle, quien suele detenerse en lo propio, lo más próximo, lo inmediato a su entorno humano y vital, aislándolo del contexto general de la ciudad en la que se desenvuelve. Nuestro fotógrafo, en esta ocasión, ha tomado su cámara como el ojo del vecino y ha recorrido diversas zonas de la ciudad, fijándose en un tema concreto y trayendo un cumplido trabajo de "mirar y ver" que damos en su conjunto para meditación urbana.

Es una visión, entre festiva y crítica, de la pérdida de la verticalidad —no del oscurecimiento— de las farolas urbanas que, aunque solamente damos unas pocas, podemos asegurar que son bastantes más. Y cada una, con su historia.

Después del topetazo, la farola torcida. A pesar de su aparatosa altura, también pueden caer por los suelos, desgajadas, como si de un árbol se tratara. Alguien dijo que en las



## • Una visión entre festiva y crítica de la pérdida de la verticalidad en las farolas

ciudades, en vez de crecer árboles, crecían farolas. De todo hay. Ultimamente cayeron en la plaza de San Esteban unos árboles añosos y enfermos. Las farolas, que en una buena ley no enferman jamás, también mueren por culpa de los conductores despistados. En un descuido, el deslizamiento en una noche de hielo y borrachera, la farola abollada, el coche abollado, llanto y desolación. Los destrozos del automóvil los paga y arregla el seguro. A la farola no la atiende nadie.

Una vez maltrecha, queda ahí, con las cicatrices de la pintura perdida, para ofensa de la estética y la iluminación. A fuerza de farolas fuera de servicio, a la ciudad la noche se le convierte en un guiño de luces y sombras. Curioso y molesto. Da igual que esté en uno de los polígonos o en las vías de entrada a Guadalajara. No hay zonas especiales que se libren de contemplar cómo la longitud de metal gris se dobla, hacia adelante, hacia atrás, a un lado, para abajo...

una especie de danza inmóvil, pasos de baile que rompen la monotonía pero que también esperan un arreglo.

No son demasiado hermosas. Iguales las unas y las otras, su estilizada forma es parte indisoluble del paisaje urbano. Su estética, por vulgar, es discutible. Para el casco antiguo han quedado reservadas las farolas decimonónicas, aunque de fabricación moderna. Son formas de ver la ciudad, o de no verlas, cuando no iluminan las farolas que debieran hacerlo.

Con el paso de los meses las farolas se han puesto a bailar. A su manera. Ya no guardan el férreo orden de la verticalidad. Muchas han perdido —gracias a los tirachinas infantiles— las lámparas; otras se han quedado sin portezuela. Algunas permanecen invictas a los ataques. Y que sea por mucho tiempo. Quizá, algún día, en Guadalajara ya no se contemple este extraño baile de las farolas.

Fotos: Arturo G.





Nace "El Twist", nueva tienda de discos, cintas y videos

# AL SERVICIO DE LA MUSICA

• Luis Maza, encargado del establecimiento: "Vamos a intentar que nadie tenga que viajar a Madrid para encontrar su disco"

Guadalajara cuenta ya con un establecimiento dedicado en exclusividad al mundo del disco y al más reciente del video. "El Twist", pues éste es su nombre, se presenta al aficionado alcarreño como intento serio de llenar una laguna de nuestra ciudad, habida cuenta que los viajes a Madrid han sido hasta ahora frecuentes entre los aficionados a la música con unas exigencias más allá de la media. Para unos y para otros nace una nueva tienda, que a continuación analizamos, de la mano de su encargado, Luis Maza.

—A la hora de montar el establecimiento, ¿habéis tomado como ejemplo alguno de los que hay en Madrid de este tipo?

—Nos hemos fijado cómo va el disco de cara al público en Madrid. El precio será poco más o menos el de allí, o en la propia Guadalajara. Excepción hecha, claro, de la Plaza del Mercado, que ese "se pelea el duro" pero no

—¿Cómo valoras tú los anteriores intentos de montar establecimientos de este tipo en Guadalajara?

—Lo que pasa con la música es que antes estaba como rechazada de cara a la sociedad. No estaba bien considerada. Ahora se empieza a valorar mucho más y se está extendiendo. Se nota, por ejemplo, en Madrid, donde las casas de grabación se



comprarte un disco concreto y que no tengas que irte a Madrid. Aquí lo vas a encontrar. En un principio, tratamos de que el grupo que grabe tenga su disco aquí.

—¿Qué opinión te merece la actual situación del fenómeno musical en Guadalajara?

—Yo creo que está muy apagado. Está apagado, de entrada, porque no hay emisora de FM aquí. Tienes que depender de otra línea musical que te mandan de Madrid. La FM en Guadalajara no la coge todo el mundo; sí la coge el que tiene una antena colectiva y un sintonizador bestial.

Aquí no hay una extensión musical. Viene de Madrid. No digo que esté mal, pero por ahora no ha salido ningún foco fuerte musicalmente.

### NO TENER QUE IR A MADRID

—¿Consideras que había un espacio vacío en la venta del disco en Guadalajara?

—Lo que pasa es que la gente es condescendiente. Quieren comprar un disco, no lo hay aquí y tienen que irse a Madrid. Nosotros vamos a intentar que esa gente no tenga que viajar para tener ese disco, sino proporcionárselo.

Claro que lo del disco ha estado muy maltratado; ha estado metido entre electrodomésticos, televisiones...

—¿Tenéis intención de abarcar la cultura musical en sentido estricto, todo lo que podríamos calificar de "underground"?

—Bueno, sí, vamos a tratar los "comics". Haremos, al igual que con el video, un club. Los comics están muy caros; entonces vamos a intentar abarcar unas colecciones de comics y crear un club en el que entras comprando un comic que luego cambias por otro.

—¿La decoración ha sido idea totalmente vuestra?

—Sí, totalmente nuestra. Además, piensa que es un local reducido pero muy aprovechado, con sus dos pisos. Incluso la distribución, con sus estantes de chapa. El caso es

mado para tener obras maestras, como un Led Zepelin de hace diez años, que yo no me lo compro porque lo oí en su momento, pero hay gente que le apetece tenerlo en su colección.

### TAMBIEN CLASICO

—¿Tocáis también la llamada música clásica?

—Sí. Además nos hemos comprado la mejor casa discográfica, la Deutsche Grammophon.

—¿Cómo funcionará el tema de los videos y la relación con clubs de videístas?

—Funcionan de la mis-

• Además de la venta de discos, cintas y videos, se tiene el proyecto de crear un club de "cómic"

• "El aire del local es el que tiene realmente la música: alegre"



tiene un fondo de catálogo como nosotros.

—¿Váis a tener una mayoría de discos en exposición o pretendéis que vuestro fuerte sea la posibilidad de traer cualquier disco, aunque no esté a la vista del público?

—Sí, vamos a trabajar las "iguales". No se puede tratar igual al espontáneo que viene un día, que al particular —o empresas o discotecas— que tengan una asiduidad. A éstos se les pasa unas novedades siempre que las haya, etc.

están preocupando por sacar nuevos grupos, porque la presión de la gente les obliga a que la música siga para delante.

—¿En qué sentido puede ser esta tienda un impulso para la música, tanto oyentes como grupos, en Guadalajara?

—Al tener una inversión de esta índole, de este fondo de catálogo, colaboras mucho con la línea musical. No es igual que tú vayas a un sitio a comprarte un disco o que vayas a

que se van a dar las máximas facilidades al cliente. Todavía no conozco ningún sitio en Guadalajara donde haya podido escuchar un disco tranquilamente, oyéndolo en mis auriculares. Lo he tenido que escuchar entre el mogollón del de la cinta que se escuchaba al lado en el Mercado.

—¿A cuánto ha ascendido la inversión realizada?

—La inversión ha sido la más completa. No se ha escatimado. Hemos intentado que el surtido fuera lo más completo. Por ejemplo, no se ha escati-

ma forma que he comentado en el caso del cómic, sólo que a otro nivel.

—¿El aspecto del local responde a lo que contiene?

—El aire del local es el que tiene realmente la música, alegre.

—Para acabar, ¿por qué "El twist"?

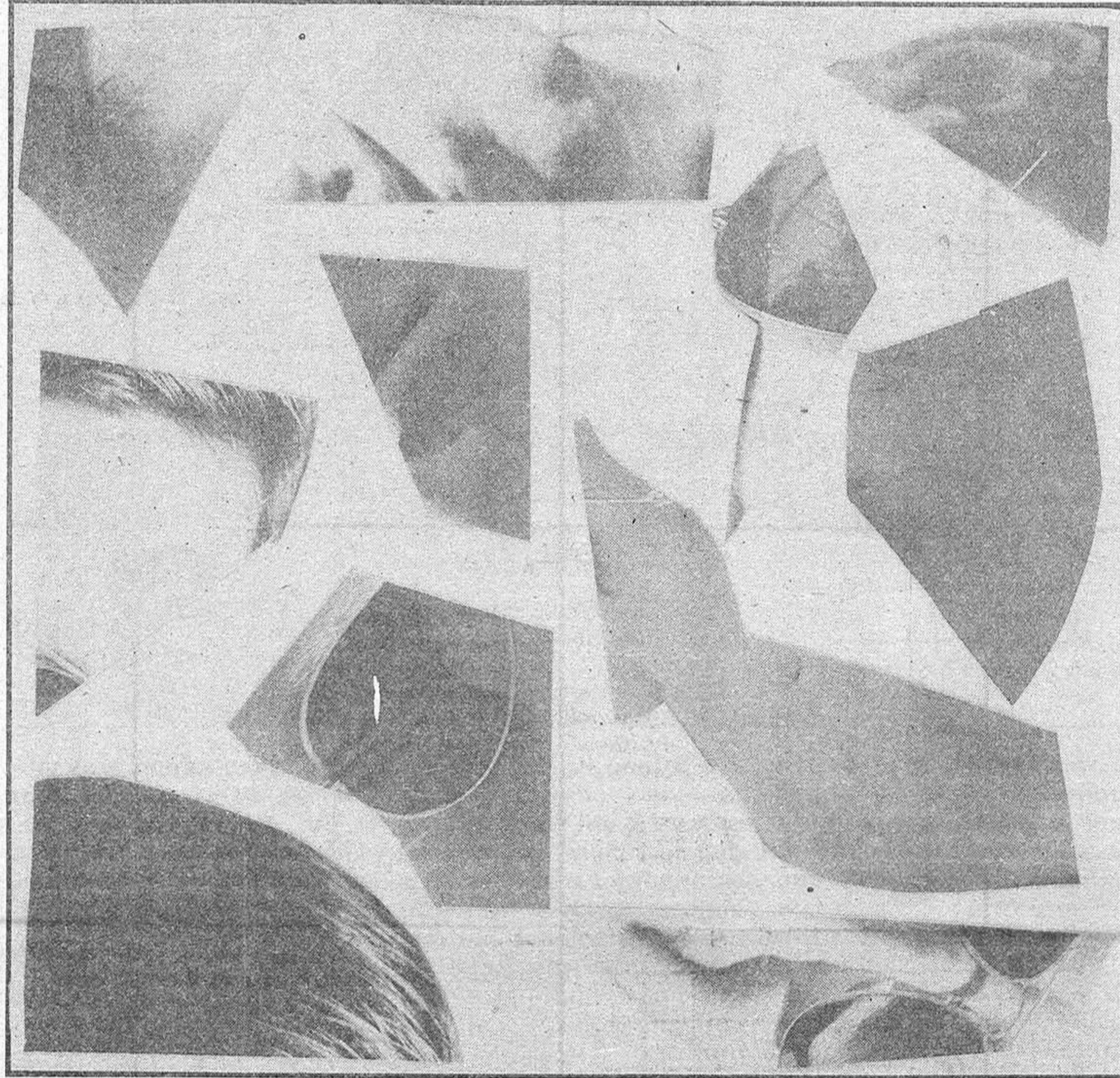
—Es obvio. Porque tiene un ritmo impresionante. Oigo un "twist" y el cuerpo me empieza a coger los compases. Es una música que entra tan bien como el propio nombre.

A. G. P.  
Fotos: ROMO


# El CODCUPSO

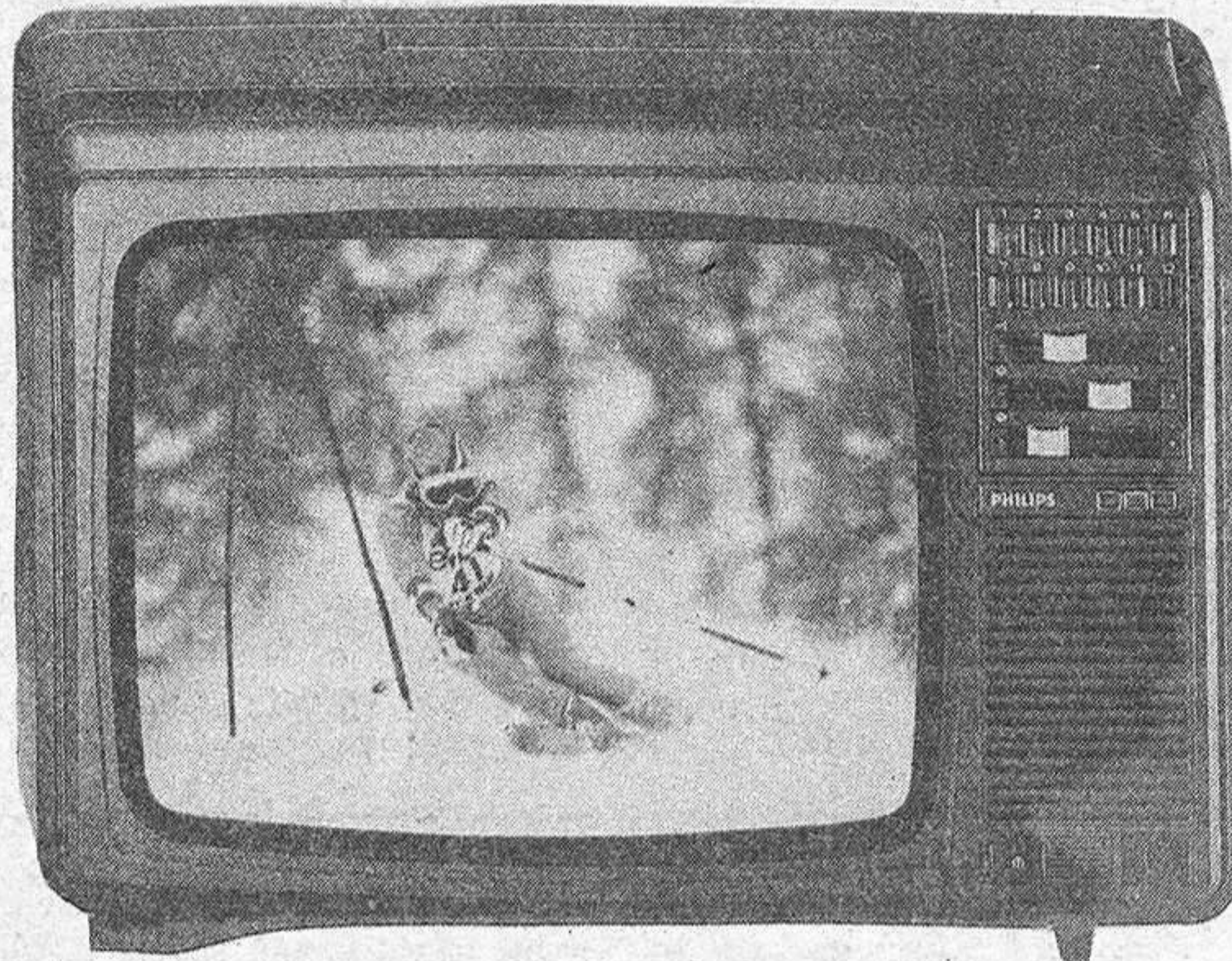
La figura de este puzzle fotográfico pertenece a un personaje de la vida pública provincial. Al margen de su actividad política, los terrenos en los que se desenvuelve están íntimamente ligados a la economía, con una proyección hacia las parcelas derivadas de la misma en el contexto de nuestra sociedad.

Como características personales a destacar, por ayudarlo a conocerle, podríamos citar: es joven, serio, no muy alto, afable y con aficiones deportivas. Muy aficionado a la lectura, no es difícil encontrarle en cuantas manifestaciones culturales se producen en la provincia.



Todos nuestros lectores podrán optar al sorteo, que se celebrará el día 2 de enero de 1982, de un televisor portátil Philips 14" C925.

  
 CONCESIONARIOS OFICIALES  
**Taberné, S. A.**  
 REPUESTOS · TALLER DE REPARACION  
 Generalísimo Franco, 22  
 Teléfono 22 62 95 y 21 10 38  
 GUADALAJARA



Envíenos este cupón debidamente cumplimentado:

El personaje es \_\_\_\_\_  
 Cupón enviado por \_\_\_\_\_  
 Con dirección en \_\_\_\_\_  
 CIUDAD \_\_\_\_\_  
 PROVINCIA \_\_\_\_\_

## TELEFONOS UTILES

|  |          |
|--|----------|
| Policia                                | 091      |
| Comisaria de Policia                   | 22 51 11 |
| Gobierno Civil                         | 22 52 61 |
| Policia Nacional                       | 22 02 41 |
| Policia Municipal                      | 21 10 09 |
| Guardia Civil                          | 22 31 58 |
| Guardia Civil de Trafico               | 22 16 90 |
| Ambulatorio de la S. S.                | 21 17 68 |
| Residencia de la S. S.                 | 22 16 00 |
| Casa de Socorro                        | 21 24 40 |
| Cruz Roja                              | 22 17 88 |
| Donantes de Sangre                     | 22 43 43 |
| Bomberos                               | 21 20 80 |
| Taxis                                  | 21 22 45 |
| Ayuda mecánica permanente en carretera | 22 11 00 |
| Oficina de información municipal       | 21 31 02 |
| Alcohólicos Anónimos                   | 21 30 40 |
| Ambulancias S.S.                       | 21 10 74 |

## Horario de trenes

| Guadalajara-Sigüenza |       |       |       | Sigüenza-Guadalajara |       |       |       |
|----------------------|-------|-------|-------|----------------------|-------|-------|-------|
| 6.58                 | 9.14  | 11.37 | 12.04 | 5.53                 | 7.20  | 8.44  | 12.59 |
| 14.21                | 16.04 | 19.36 | 21.02 | 14.24                | 16.30 | 17.38 | 20.08 |
| 21.26                | 21.24 |       |       |                      |       |       |       |

Domingos y festivos, Sigüenza-Madrid (Atocha), a las 19.06

| Guadalajara-Madrid |          |           |          | Madrid (Atocha)-Guadalajara |          |       |          |
|--------------------|----------|-----------|----------|-----------------------------|----------|-------|----------|
| 5.35               | 6.10 (1) | 6.30      | 6.40 (1) | 5.43 (1)                    | 5.53 (1) | 6.05  | 6.33     |
| 6.59 (1)           | 7.14     | 7.25 (1)  | 7.50     | 6.53 (1)                    | 7.05     | 7.36  | 7.50 (1) |
| 8.30               | 8.50     | 9.29      | 9.54     | 8.02                        | 8.53     | 9.33  | 9.53     |
| 10.35              | 11.05    | 11.35     | 12.00    | 10.58                       | 11.48    | 12.18 | 12.53    |
| 12.40              | 13.10    | 13.40     | 14.09    | 13.28                       | 13.56    | 14.25 | 14.48    |
| 14.35              | 15.00    | 15.35     | 16.05    | 15.16                       | 15.33    | 15.53 | 16.38    |
| 16.35              | 17.05    | 17.40     | 18.20    | 17.18                       | 17.38    | 18.03 | 18.25    |
| 18.40              | 18.56    | 19.40     | 19.55    | 18.53 (2)                   | 19.15    | 19.36 | 19.52    |
| 20.26              | 20.30    | 20.50     | 21.30    | 20.13                       | 20.33    | 20.51 | 21.25    |
| 21.55              | 22.10    | 22.34 (2) | 22.45    | 22.02                       | 22.48    | 23.20 |          |

(1) Laborables (2) Semidirecto.

## Autocares de línea

**Empresa Flora Villa, S. A.**

Madrid-Trillo-Zaorejas-Saelices de la Sal: 8.45 y 15 horas.

Guadalajara-Trillo: 10 y 16.10 horas.

Guadalajara-Brihuega: 13.30 y 19.30 horas.

**Empresa Continental**

Guadalajara-Madrid: 10, 14.30 y 18.15 horas.

Madrid-Guadalajara: 7.30, 13.15 y 15 horas.

Madrid-Guadalajara-Jadraque-Soria: 8.45 y 16 horas.

Soria-Jadraque-Guadalajara-Madrid: 10.30 y 15.30 horas.

**Empresa Samar**

Madrid-Guadalajara-Molina de Aragón-Teruel: 7.45 y 15 horas.

Llegan a Guadalajara a las 8.45 y 16 horas.

Llegan a Molina de Aragón a las 17.45 horas.

Teruel-Molina de Aragón-Guadalajara-Madrid: 8 y 14.30 horas.

Llegan a Molina de Aragón a las 9.45 y 16.15 horas.

Llegan a Guadalajara a las 11.45 y 18.15 horas.

**Empresa Vázquez**

Madrid-Guadalajara-Molina de Aragón: 14 horas.

Pasa por Guadalajara a las 14.50 horas.

Llega a Molina de Aragón a las 17.45 horas.

Molina de Aragón-Guadalajara-Madrid: 8.30 horas.

Llega a Madrid a las 12 horas.

A las 10 y 16.30 salen de Alcolea del Pinar hacia Sigüenza.

## Farmacias de guardia:

**HOY:** Esperanza Mayor Gil. Calle Mayor, 13.

**MAÑANA:** Magdalena Alba Jiménez. Miguel Fluiters, 11

## CUPON PRO CIEGOS:

Por ser el día de ayer festivo, no hubo sorteo.

## BOLETIN DE SUSCRIPCION

D. ....  
 calle ..... núm. .... piso .....  
 Localidad .....  
 Provincia ..... Teléfono .....

### LA PRENSA

Se suscribe al diario **LA PRENSA** por el período de un .....  
 Y PRORROGABLE HASTA NUEVO AVISO.

Indique con una cruz (X) la forma en que abonará su suscripción.

Giro postal núm. .... impuesto con fecha: .....

Cheque adjunto núm. ....

Firma

### PRECIO DE SUSCRIPCION

Anual: 7.750  Semestral: 3.875

ENVIE ESTE BOLETIN A

**LA PRENSA**

Calle Mayor, 43  
 GUADALAJARA

Tel.: 22 85 97.



Guión: Francisco CORTES  
Dibujos: Francisco BLANES

RESUMEN DE LO PUBLICADO: Norma Jean Baker nace en Los Angeles el 1 de junio de 1926. Su madre, medio demente, la deja en el orfanato. Es adoptada sucesivamente por familias y, a los dieciséis años, se casa con Jim Dougherty. Jim es movilizado y posa para un fotógrafo profesional.



4. A Jim, desmovilizado ya, la nueva ocupación de su esposa le ofende. Tanto que pide y obtiene el divorcio. ¿Lo siente Norma? Que hable ella: "Jim y yo nos pasábamos días enteros sin hablarnos. No porque estuviéramos enfadados, sino porque nada teníamos que decirnos". Eso no es un matrimonio. Por otra parte, unas cuantas lecciones de dicción, el cambio de color del cabello, la plenitud de su cuerpo hacen de ella ahora una mujer muy atractiva. Un agente le consigue sus primeros contratos como modelo profesional, pero eso sí, hay que cambiarle el nombre. Marilyn, por ejemplo. ¿Qué más? Monroe, por ejemplo, apellido de una abuela.



5. Sus fotografías han corrido de mano en mano. La poderosa Twenty Century Fox le extiende un contrato: siete años. Eso no quiere decir que vaya a trabajar, sino que la Fox sabe que conviene asegurarse todo posible valor. Cien dólares a la semana son algo más que nada. Marilyn acepta. Pasado algún tiempo, es la Columbia la que le firma un contrato. Con ella comienza sus primeros papeles de starlet: "Scudda Hoo, Scudda Hay", "Reinas del Music Hall"... Harry Cohn, magnate de la Columbia, se ofrece a ayudarla en su carrera si... Marilyn rechaza firmar con él en "el diario de los contratos", y Cohn le pone la proa. Logra que se le rescinda el contrato.



6. Marilyn está sola y sin trabajo, pero no sin recursos. Sabe que puede posar, que su imagen física se comercia bien. Un fotógrafo profesional le hace una, desnuda, y vende quince millones de copias para calendarios y revistas "especializadas". Da la vuelta al mundo. Cuando más tarde le pregunten "¿Qué tenía puesto cuando hizo esa fotografía?", responde con su extraño humor: "la radio". Esta fotografía la devuelve a los estudios. Interviene con Groucho Marx en "Amor en conserva". Un papel muy corto, pero en el que el balanceo de sus hermosas caderas hace abrir de par en par los ojos y suspirar a los hombres.

(Continuará)

# tve

## PROGRAMACIONES

Miércoles, 9 de diciembre

### HOY

#### PRIMERA CADENA

- 14.15 Carta de ajuste. "Frank Chacsfel".
- 14.28 Apertura y presentación.
- 14.30 Programa regional simultáneo.
- 15.00 Crónica 3.
- 16.05 En la plenitud de la vida. (Mayores de 14 años). "La segunda carrera".
- 17.00 Despedida y cierre.
- 18.15 Carta de ajuste. "Concierto de guitarra".
- 18.30 Apertura, presentación y avance informativo.
- 18.35 La cometa blanca. Programa infantil.
- 19.00 El libro gordo de Petete.
- 19.02 Los siete de Blake. "Cazadores de recompensas".
- 20.00 ¿Un mundo feliz?
- 20.25 Raíces.
- 21.00 Telediario.
- 21.35 Sesión de noche. (Mayores de 18 años). "Un hombre de hoy". Dirección: Stuart Rosenberg. Guión: Robert Stone. Intérpretes: Paul Newman, Joanne Woodward, Anthony Perkins, Laurence Harvey, Pat Hingle y Cloris Leachman.

- 23.35 Homenaje a la pintura. "Leonardo da Vinci".
- 24.00 Al cierre.
- 00.15 Despedida.

#### SEGUNDA CADENA

- 19.30 Carta de ajuste. "Campanas para Federico".
- 19.43 Apertura y presentación.
- 19.45 Noticias 2.
- 20.00 Dibujos animados.
- 20.30 Entre dos luces.
- 21.00 Benny Hill.
- 21.30 El testigo. Un hecho de interés internacional y un personaje cuyo testimonio procede al debate que se realiza entre especialistas del mismo.
- 22.30 Los mitos. "Casa de Muñecas".
- 23.45 Noticias 2.
- 24.00 Despedida y cierre.

- 16.05 Una ciudad como Alice. (Mayores de 14 años). "Primer episodio".
- 17.00 Despedida y cierre.
- 18.15 Carta de ajuste.
- 18.30 Apertura, presentación y avance informativo.
- 18.35 La cometa blanca.
- 19.00 El libro gordo de Petete.
- 19.02 Micky y Donald.
- 19.30 Tierras y profundidades. "Isla Tortuga".
- 20.00 Pantalla abierta. "Valencia, música y ruidos".
- 21.00 Telediario.
- 21.35 Esta noche.
- 22.35 Ficciones. "El adiós a la vida".
- 23.00 Objetivo.
- 24.00 Al cierre.
- 00.15 Despedida.

#### SEGUNDA CADENA

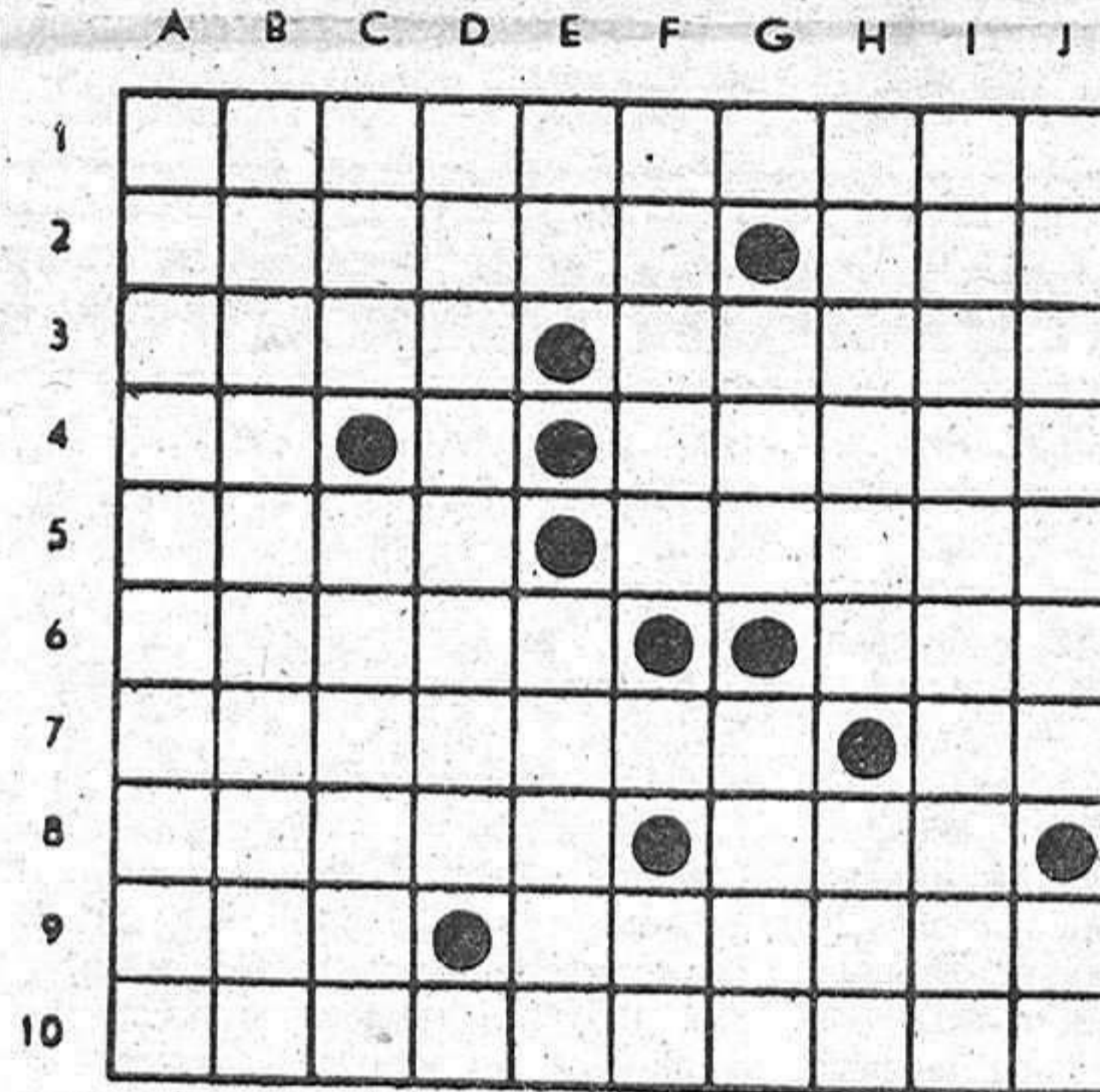
- 19.30 Carta de ajuste. "Flamenco: Alfredo Arrebola".
- 19.43 Apertura y presentación.
- 19.45 Noticias 2.
- 20.00 Los chicos del 47 A.
- 20.30 Zarabanda.
- 21.20 El asombroso mundo de los fenómenos psíquicos.
- 22.45 La caída de las águilas.
- 23.45 Noticias 2.
- 24.00 Despedida y cierre.

### MAÑANA

#### PRIMERA CADENA

- 14.15 Carta de ajuste. "Tubular Bells".
- 14.28 Apertura y presentación.
- 14.30 Programa regional simultáneo.
- 15.00 Crónica 3:

## PASATIEMPOS Por A. ARIAS



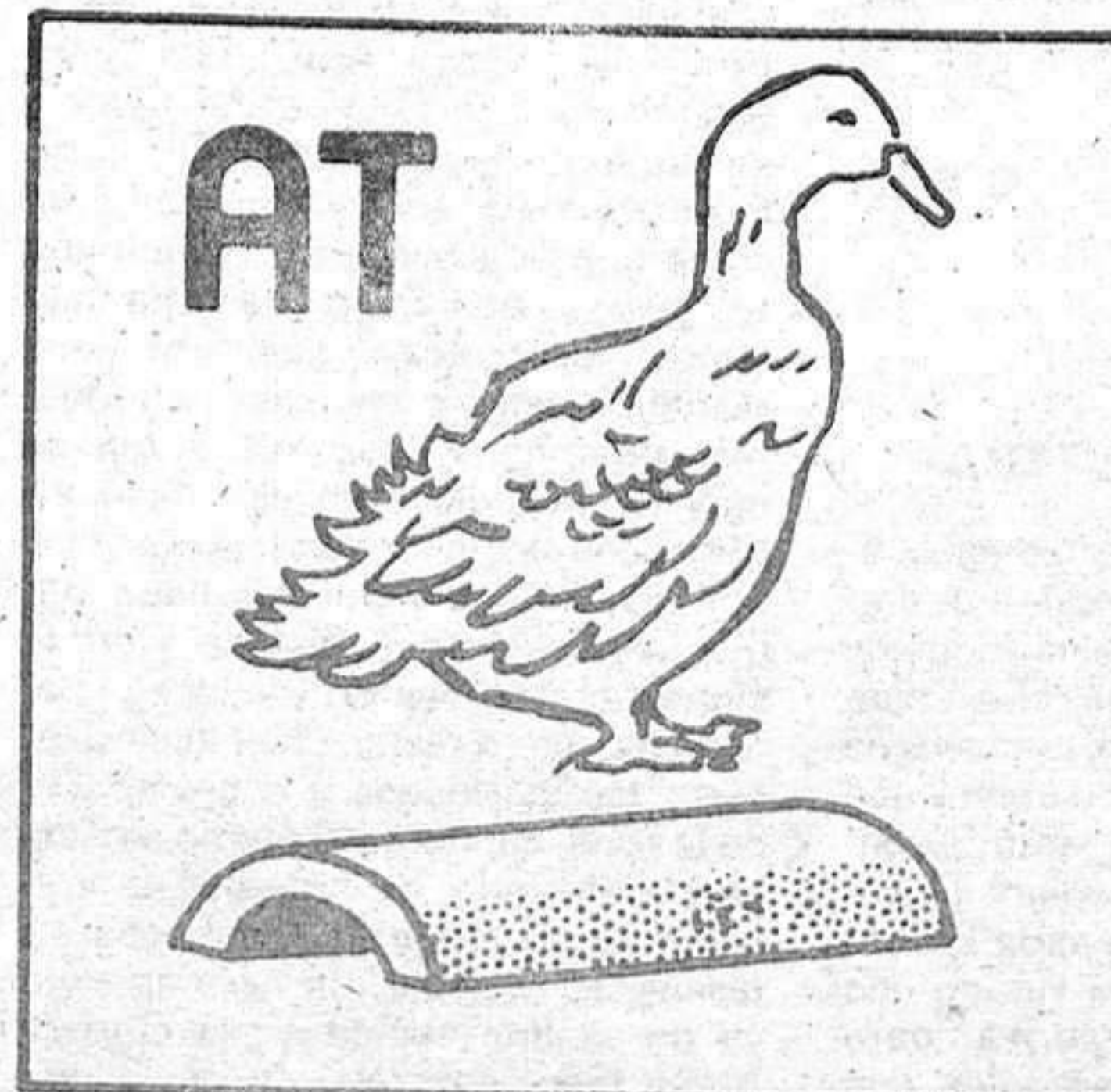
### CRUCIGRAMA

Emolumentos que produce en un año cualquier empleo. 6: Nombre científico del brezo. Igualdad de nivel en la superficie. 7: Condimentas un manjar. Nombre de letra. 8: Cubre el suelo con ciertas piedras llanas. De esta manera. 9: Tratamiento que se da a los integrantes de ciertas comunidades. Regalo dado graciosamente. 10: Atréviesemelas.

**VERTICALES.** A: Figurado, que tiene mala intención o mal carácter. B: Díalos por ciertos. C: Municipio de Filipinas, en la provincia de Albay, de la isla de Luzón. Tallo horizontal y subterráneo. D: Relativos a las rocas de estructura pizarrosa. Consonante. E: Nota musical. Pato. F: Río de la provincia de Huesca. Vocal. Símbolo químico del americio. G: Consonante. En Medicina, riñón. Nombre del título nobiliario que usó como seudónimo el escritor francés Alfonso F. Donatien (1740-1814). H: Llenar de charcos, inundar. Río español afluente del Miño. I: Cuestión que implica duda. J: Turbase, sobresaltase. Campeón.

**HORIZONTALES.** 1: Daba consejo. 2: Trasladáis hacia aquí. Irradiación que hace visibles los cuerpos. 3: Asteroide n.º 1.371 de la serie. Formaba cuadros en el terreno para poner plantas en ellos. 4: Interjección de dolor. Consonante. Gobernar, mandar. 5: Apellido de un poeta español (1469-1487).

### JEROGLIFICO



¿Te ha pagado todo lo que te debía?

### SOLUCION

#### A LOS PASATIEMPOS DE AYER

#### CRUCIGRAMA:

**Horizontales.** 1: Atesorases. 2: Carena. Afo. 3: Oler. Mimen. 4: Ta. E. Acama. 5: Asan. Sores. 6: Ditas. Are. 7: Ocarina. In. 8: Robar. Lid. 9: Ala. Valdés. 10: Saldariase.

**Verticales.** A: Acotadoras. B: Talasicola. C: Ere. Atabal. D: Serenara. D. E: On. Sirva. F: Ramas. N. Ar. G: A. Ico. Allí. H: Sámara. Ida. I: Efemérides. J: Sonasen. Se.

#### JEROGLIFICO:

Un encestador.  
(un en c; estado: r).

Presente este cupón en NARDOS  
y obtendrá, en cada consumición,  
un descuento de 50 pesetas



En la ampliación del Polígono del Henares

# SUBVENCIONES ADICIONALES PARA LAS EMPRESAS QUE REALICEN INVERSIONES

En el "Boletín Oficial del Estado" del pasado 16 de julio aparecía un Real Decreto en el que se calificaba de preferente localización industrial a la ampliación del Polígono del Henares en Guadalajara, terrenos adquiridos por el Instituto Nacional de Urbanización (INUR), con todos los beneficios que ello representa, como son subvenciones con cargo a las correspondientes partidas consignadas en los Presupuestos Generales del Estado, preferencia en la obtención de crédito oficial, expropiación forzosa de los terrenos necesarios y una serie de beneficios fiscales, tales como reducciones de hasta un 95 por 100 de la Cuota de la Licencia Fiscal del Impuesto Industrial durante el período de instalación, del Impuesto General sobre el Tráfico de las Empresas, de los derechos arancelarios e Impuestos de Compensación de Gravámenes y de cualquier arbitrio o tasa de las Corporaciones locales que graven el

establecimiento o ampliación de las plantas industriales que se instalen.

La calificación de preferente localización industrial a la ampliación del Polígono del Henares fue otorgada, al igual que a otros polígonos de diferentes provincias, por perseguir una serie de objetivos, entre los que se encuentran crear nuevos puestos de trabajo, fomentar y orientar la inversión industrial, aminorar los desequilibrios regionales y facilitar la industrialización en origen de las producciones del sector primario.

Aparte de esta serie de beneficios, en el Real Decreto que aparece en el BOE del 30 de noviembre se han concedido unas subvenciones adicionales a las empresas que realicen inversiones dentro de los polígonos de preferente localización industrial como, en nuestra provincia, la ampliación del Polígono del Henares. En concreto, se concede una subvención adicional del cinco por cien a los



siguientes sectores específicos:

- Fabricación de productos farmacéuticos de base.
- Fabricación de otros productos químicos destinados principalmente al consumo final.
- Fabricación de productos metálicos estructurales.
- Construcción de grandes depósitos y calderería gruesa.

- Fabricación de componentes electrónicos y circuitos integrados.
- Fabricación de pastas alimenticias y conservas de carne.
- Industrias de pan, bollería, pastelería y galletas.
- Industria de las aguas minerales, aguas gaseosas y otras bebidas anti-alcohólicas.

• Confección en serie de prendas de vestir y complementos del vestido.

• Confección de otros artículos con materias textiles.

• Y otras actividades como fabricación de intermedios y productos de química especializada y fabricación de equipos para captar energía solar o eólica.

Con esta serie de ventajas se espera fomentar la industria en Guadalajara. Pero, sin embargo, en el Plan General de Ordenación Urbana de Guadalajara que fue sometido a información pública, y todavía no aprobado, hasta el momento la ampliación del Polígono del Henares no está calificada de zona industrial. Si en la aprobación del Plan no fuese calificada como tal, no solamente se retrasarían las posibles industrias en nuestra provincia, sino que no podrían acogerse a las ventajas anteriormente mencionadas.

A. A.

## LA SITUACION EN OTRAS COMARCAS

### MOLINA DE ARAGON RECURSOS MAL APROVECHADOS

Pocos podemos desconocer la realidad económica de nuestro país, la grave crisis que atravesamos como consecuencia de multitud de contradicciones que han venido a aflorar, con funestas consecuencias, para la clase trabajadora y empresarial. Sin embargo, este retroceso que estamos viendo es mucho más acuciante en la comarca de Molina, por su idiosincrasia y muy concretos problemas económicos.

Sin duda, ésta ha sido una zona olvidada en el proceso industrializador de los años sesenta, por un mal planteamiento económico, con pretensiones únicamente a muy corto plazo. Como consecuencia de esta situación, se ha producido un abandono masivo en los hombres del campo, al no encontrar un puesto de trabajo en su zona, no por falta de posibilidades potenciales, sino por un error en el crecimiento industrial, que ha dejado sin explotar las múltiples posibilidades que esta tierra esconde.

En recientes visitas del gobernador a Molina se ha estudiado la posibilidad de cortar este despilfarro económico y potenciar el desarrollo de industrias transformadoras para atender el, cada día más, numeroso paro de la zona y, paralelamente, contribuir al bienestar de los agricultores, ganaderos y obreros del Señorío y comarca.

Efectivamente, el enorme potencial económico y ganadero de los pueblos que dan vida a Molina sale ahora hacia tierras catalanas y aragonesas, por regla general, sin que sea esta misma tierra la que se aprovecha de las posibilidades que ello supone. Unido a esta deficiente planificación, se denota la existencia de empresarios con escaso o nulo sentido de su misión, aferrados a unas relaciones

completamente desfasadas y que, en el mejor de los casos, no hacen sino mantener empresas deficitarias.

La falta de esta industria transformadora, que podría tener a sus pies toda la materia prima que necesitase, ha provocado, como secuela más notoria, el abandono progresivo del campo y una dependencia casi absoluta de las posibilidades que éste ofrece. A su alrededor está creciendo el sector servicios, pero estando sujeto a las inclemencias del tiempo.

En consecuencia, se hace necesaria una acción concreta y rápida del Estado para afianzar, con las reestructuraciones y ayudas precisas, la escasa industria existente y, por otra parte, para crear complejos transformadores de cereal y carne en una zona que tiene posibilidades, pero que no son inteligentemente aprovechadas.

El dinero del canon podría ser el rebusivo necesario para incentivar la industria, a partir de un reparto dedicado única y exclusivamente a la creación de industrias o sociedades cooperativas que ocupen la mano de obra y hagan innecesaria la salida del cereal y el ganado ovino hacia otras tierras españolas.

C. S. E.

### SIGUENZA SITIO PARA LA PEQUEÑA INDUSTRIA

En repetidas ocasiones se ha venido insistiendo en la necesidad de crear una pequeña o mediana industria en Sigüenza que sirviera, si no para potenciar su riqueza, sí al menos para paliar el actual desempleo juvenil que cada día es más preocupante. Cuando la situación de las medianas y pequeñas empresas no es nada boyante, en Sigüenza se está viendo una posibilidad esperanzadora para aquellas industrias artesanales que

hoy existen. Ahí está el caso de las alfombras "Aurita" —alfombras de nudo que han sabido ganarse un mercado y un prestigio en el sector—, así como la artesanía "Artiga", con sus espejos y objetos decorativos.

Pero, desgraciadamente, y las causas muy pocas se las explican, la industria viene brillando por su ausencia en una ciudad que tiene un futuro prometedor en cuanto al turismo, pero que necesita otras vías de promoción de empleo que, por el momento, no existen. Recordar a los seguntinos esa zona industrial que hace unos diez años parecía viable a los aldeaños de la carretera de Alcuena sería poco menos que tocarles el amor propio. Las facilidades a la instalación de industrias no han sido, y a las pruebas nos remitimos, demasiado estimulantes para los empresarios. Ahora la cosa es más difícil.

Parece necesario la declaración de zona de preferencia industrial en Sigüenza. En esto están de acuerdo los representantes de la Corporación Municipal y los responsables de la provincia y región. Agustín de Grandes incluía a la ciudad del Doncel dentro de esas zonas de preferencia. Si eso se materializa y Sigüenza consigue unos cuatrocientos o quinientos puestos de trabajo que tanta falta hacen, la situación que hoy tiene planteada estaría resuelta. Los jóvenes seguntinos, que día a día se cuestionan la difícil solución de abandonar su pueblo, serían reabsorbidos por una industria que no tiene por qué perjudicar a la historia y tradiciones ancestrales de Sigüenza. Pero, para eso, hay que crear los incentivos, las facilidades y la promoción de la zona. Si, como el propio alcalde ha manifestado, se consigue la creación de unas cuantas empresas artesanales, la población desempleada ya no tendría cabida en la ciudad. Ahora bien, para eso no basta con

decir que vendría muy bien la industria, sino que hay que poner los cimientos y las expectativas necesarias para que la escasa inversión privada se fije en la ciudad. Con ello, si se hace racionalmente, no se cerrarían las puertas al turismo ni a la tranquilidad de la población, eso está claro, y se abrirían unos horizontes más esperanzadores para la mano de obra joven, y no tan joven, que hoy existe.

Poner trabas a la industrialización de Sigüenza es cerrar las puertas al futuro. Eso es, al menos, lo que piensan la mayor parte de los seguntinos. Unos seguntinos que, mira por donde, aman sobre todo a su ciudad y a su pueblo, al que, si no se toman medidas, tendrán que abandonar. Tal vez es perentorio hacer una campaña a los niveles que se quieren para promocionar la zona, la cultura, la artesanía y los productos que hoy no se elaboran en ella, sino que se van a zonas alejadas de Sigüenza. Y en esto el Ayuntamiento tiene algo que decir y, sobre todo, qué hacer.

J. C.

### VEGA DEL HENARES LA AGRICULTURA NO DA PARA TODOS

Hace algunos años, no demasiados, los pueblos de la Vega del Henares absorbían la mano de obra de la zona. Eran años en los que la maquinaria no había alcanzado unos métodos muy modernos y por ese motivo cada cierto número de hectáreas necesitaban de una cantidad más o menos grande de hombres. En aquellos tiempos casi todas las haciendas agrícolas disponían de dos o tres yuntas de mulas, las cuales tenían que ser cuidadas y explotadas cada una por un hombre; si a estos

hombres añadimos los llamados mozos, que ofrecían sus servicios (aunque fuera de manera temporal) durante la siega o durante la recolección de otras cosechas, tenemos que en cada pueblo había cien o más familias viviendo de la agricultura.

Con el paso de los años la maquinaria ha alcanzado un tremendo auge y ya son pocos los que trabajan en el campo. Ahora, un hombre solo subido en esos impresionantes tractores puede realizar el trabajo que antes daba de comer a varias familias. Y no digamos las labores de siega, recolección, trilla, etcétera, las cuales son realizadas por modernas cosechadoras en tan sólo unos días.

En principio, la fábrica que se construyó en Azuqueca parecía que podría acoger todo el paro que se produciría en la comarca, pero los primeros puestos fueron ocupados por gentes venidas de otras regiones y que estaban más preparados para desempeñar esta clase de trabajo. Cuando los antiguos hombres del campo quisieron reaccionar ya quedaban pocos puestos de trabajo y muchos se tuvieron que unir a la legión de parados. En otros pueblos también se han instalado alguna clase de industrias, pero en general no han resuelto el problema.

Quizás una de las soluciones para esta zona, eminentemente agrícola, sería el crear empresas que trataran de comercializar los productos agrícolas. O sea, por ejemplo, unas grandes naves donde se limpiaran las patatas, se metieran en bolsas y se vendiera en Madrid. Unos sitios donde se comercializara el maíz. O empresas por el estilo. Una solución de esta clase es la única posible para que estos pueblos no pierdan población y no se conviertan en una especie de cortijos donde sólo puedan quedarse a vivir los que posean algo de tierra.

F. G. P.