

LES ARTS I ELS ARTISTES

Exposicions de pintura

Exposició del Nu (II)

Havent ja parlat del clou de l'exposició, constituït per Garcia, aquesta segona vegada que críticament ens encarem amb l'aplec de pintura i escultura col·leccionat, podem determinar que així, en una mena d'imatge, l'Exposició del Nu és com un cinc d'oros el centre del qual és ocupat pel pintor esmentat la setmana passada. La resta dels cercles aurífers són Martí Llauredó, Viladomat, Josep Prim i Camps-Ribera. Cinc personalitats cims en la primera Exposició del Nu.

Els dos escultors han donat de si tota l'esplendidesa artística de què són capaços. De Viladomat, però, ja era d'esperar. La seva classe, indiscutiblement màxima, fa expressar-nos amb aquesta naturalitat i afegir que el seu triomf no ha revestit una novetat com la que ha ocasionat Martí Llauredó. Aquest, sense cap mena de dubte, ha assolit la figura escultòrica principal de l'exposició en una obra model de les més estrictes i elementals perfeccions de la bellesa. El nu de noia presentat és una d'aquelles obres que per elles soles signifiquen l'obertura de totes les portes que donen cap a l'absoluta estabilitat. Després d'haver aconseguit això, vetllant-se una mica, es pot estar segur d'un mateix i obtenir la seguretat que s'és escultor de cap a peu. Ara, Llauredó es podria dedicar al conreu de les més imponents estultícies, que ja en l'històric local constaria l'aprovat definitiu de l'assignatura de la interpretació.

L'obra té un gran concepte general. Es pensada absolutament. A més a més, té la confluència de l'estructura i de la sensibilitat. En una paraula, fa adquirir en tots els

s'han concentrat moltes d'aquelles immenses partícules disperses i heterogènies que unides fan el valor personal intervingut per grandeses artístiques arrellegades en l'antologia. És una mica l'assentament de l'anarquista que ha devorat famèlicament tota la literatura panaceaica i que després d'haver

que explica sincerament una realitat panteixant, amantada amb una gran victòria general del color.

Josep M. Prim és un artista intel·ligent que, decidit a la interpretació d'una idea, acumula sobre d'ell les més severes responsabilitats estètiques i les presenta en el moment oportú sense amoinar-se de cap perjudici. Franquesa integral contra la qual s'estavellen els emmalaltiments i les falsejats cròniques dels que creuen veure en el seu camí un sistema a l'abast d'ells mateixos.

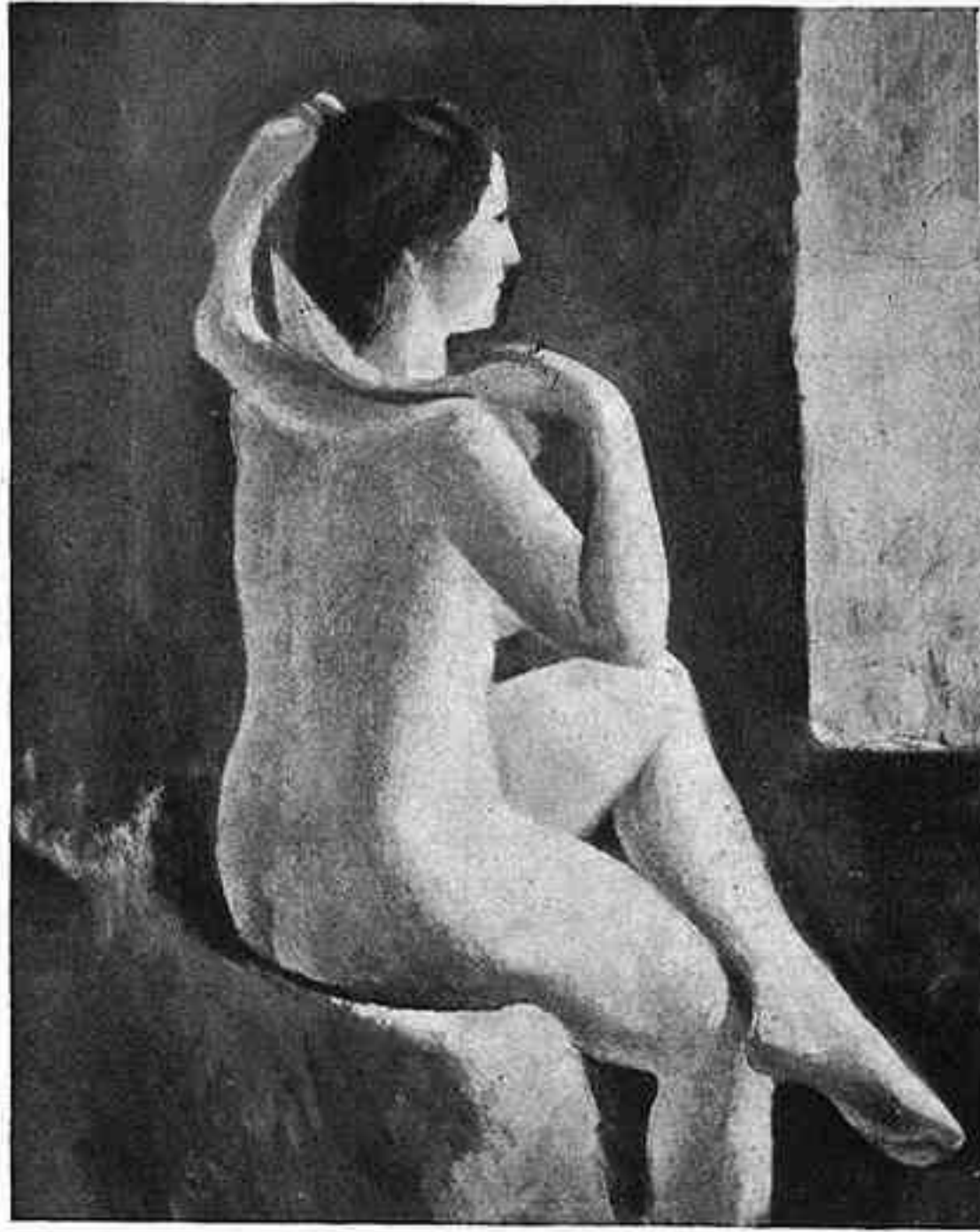
Prim té una rusticitat equivalent a molts exteriors mediterranis que només cal rascar una mica perquè apareguin condensats en endoliments els clams lírics del nostre esperit. Cal observar amb un deteniment no gaire considerable les seves teles per a veure sota la roca viva de les figures tot l'engranatge sensible que les mou, l'ocupació més que la preocupació en la línia, el concepte del color i de la llum, la situació de l'ambient. En aquest darrer i important apartat, Prim inclou un enorme contingut de força. Les dues obres vénen a dir palesament que la pintura de Prim és un procés complet de la pintura en tota l'extensió de la paraula.

L'enumeració de la resta d'autors equivaldria a haver de reincidir en un altre article.

Per creure col·laborar millor a la glòria de l'Exposició del Nu hem enfocat la seva revisió en aquell cinc d'oros del qual parlàvem amb la idea de retreure aquells noms que més han contribuït a l'èxit del saló.

En aquesta llista cal esmentar l'escultura de Monjo; uns esplèndids dibuixos, dels millors que li hem vist, de Montserrat Fargas; fragments parcials de les teles de Muntané, un dels dos quadros de Pere Daura, un altre dels de Momburó, l'obra força justa de Carme Cortès, i el cert encant de l'oli del japonès Mikoumo.

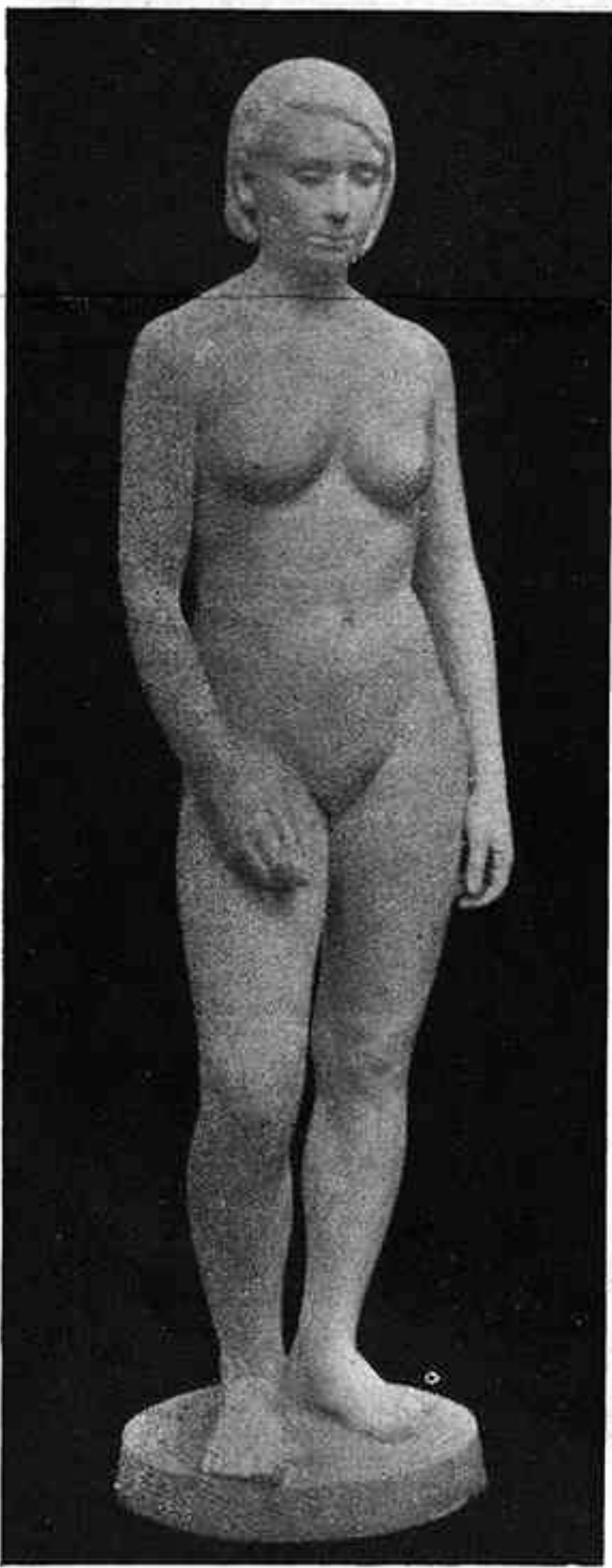
E. F. GUAL



J. M. Prim — Pintura

plorat davant les grans raons de la utopia velada, s'ha adonat que no hi ha res a fer i que per raons àdhuc humanes l'única gran veritat assolible, veritat per tant, és la preocupació de la redempció començant per un mateix, amb les forces de l'individualisme i les pròpies facultats aplicades a desvetllar la seva superació i l'estímul d'altri.

Les dues teles que ha exposat són un gran arrodoniment de la forma i el color. Camps-Ribera fa d'un vermell de fons una tinta dolça, sobre la qual descansa amb un ritme total el rosat de la carn i les inflexions colorístiques d'altres elements que acompanyen la composició. No és per això una pintura mansa. És, contràriament al que es pugui suposar, un resultat agressiu, com el de l'íntima agressivitat d'un Renoir, per exemple, un aplec de la pintura profunda en diríem, d'aquella que respira una fàcil inquietud biològica que cal no confondre amb una anti-quietud de psicologia. Camps-Ribera ha volgut fer uns nus amb les netes característiques de nu, és a dir volent fugir de l'eufemisme per mitjà de llanguideses ni bones ni dolentes. Ha pintat unes teles a una fogaositat visual molt crescuda, entusiàstica d'intenció i plena dels matisos inherents a una vida possible, que veiem, coberta pels vestits, continuament pel carrer. Pintura, doncs,



M. Llauredó — Escultura

moments la impressió de l'obra mestra realitzada en l'instant meravellós que s'han condensat en l'esperit les imprescindibles virtuts dels fenòmens de l'expressió artística.

Camps-Ribera, d'un temps ençà, ve a cada moment que s'exterioritza denotant-se més clarament com a l'aparició en cos i ànima del gran pintor que realment és. La seva coneixença de l'ofici, la gran quantitat de savi que posseeix, ha anat cristallitzant. I a mesura que la lluita envers aquell infinit, pròpia de l'home que sap moltes de les coses que constitueixen un nucli vital del seu afer, ha anat apagant-se de resultes de la convicció de la relativitat del seu espai,



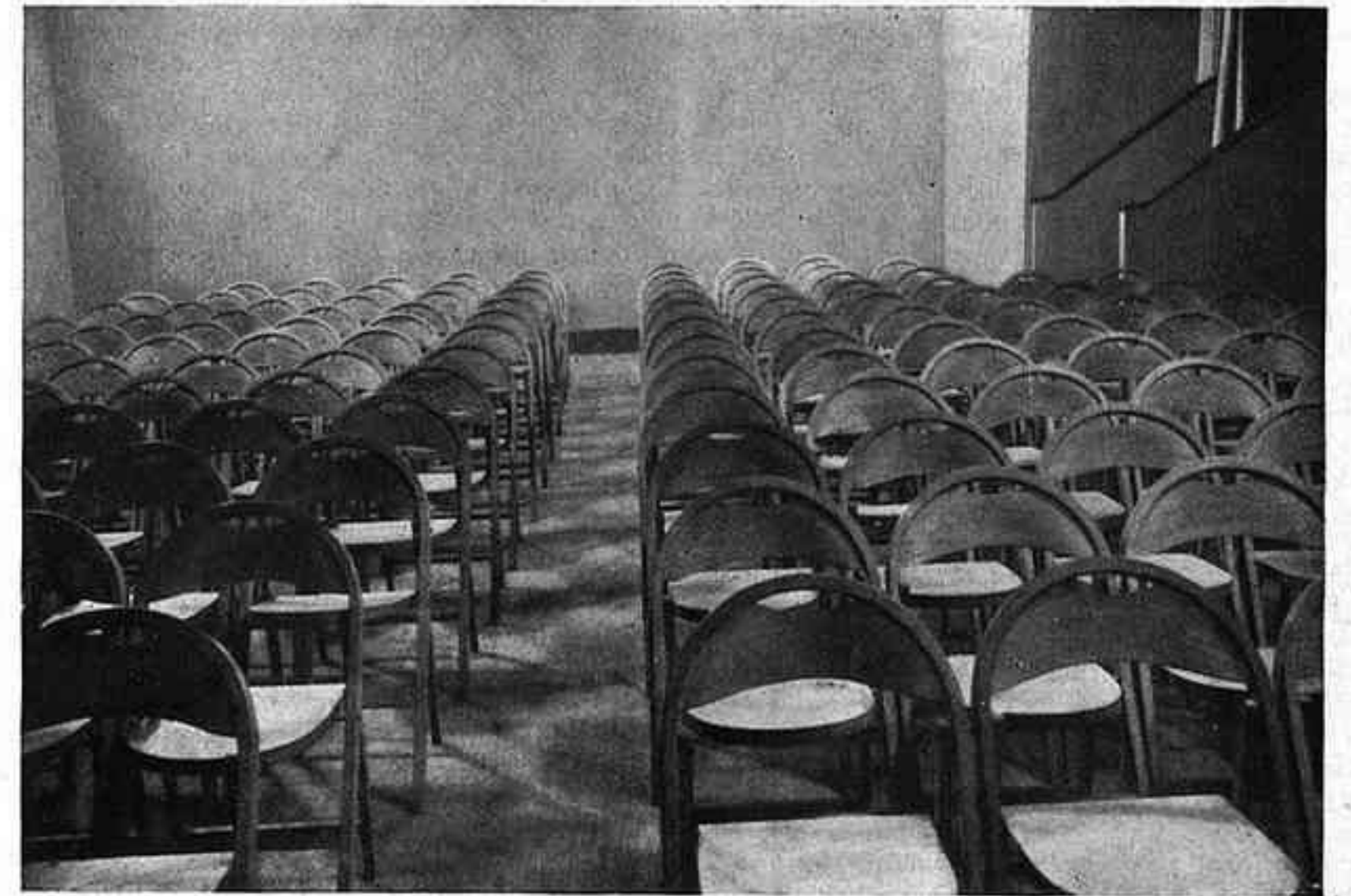
raspalls per a tots els usos
articles de neteja—objectes per a presents
rambla catalunya, 40

Una sala d'exposicions transformable

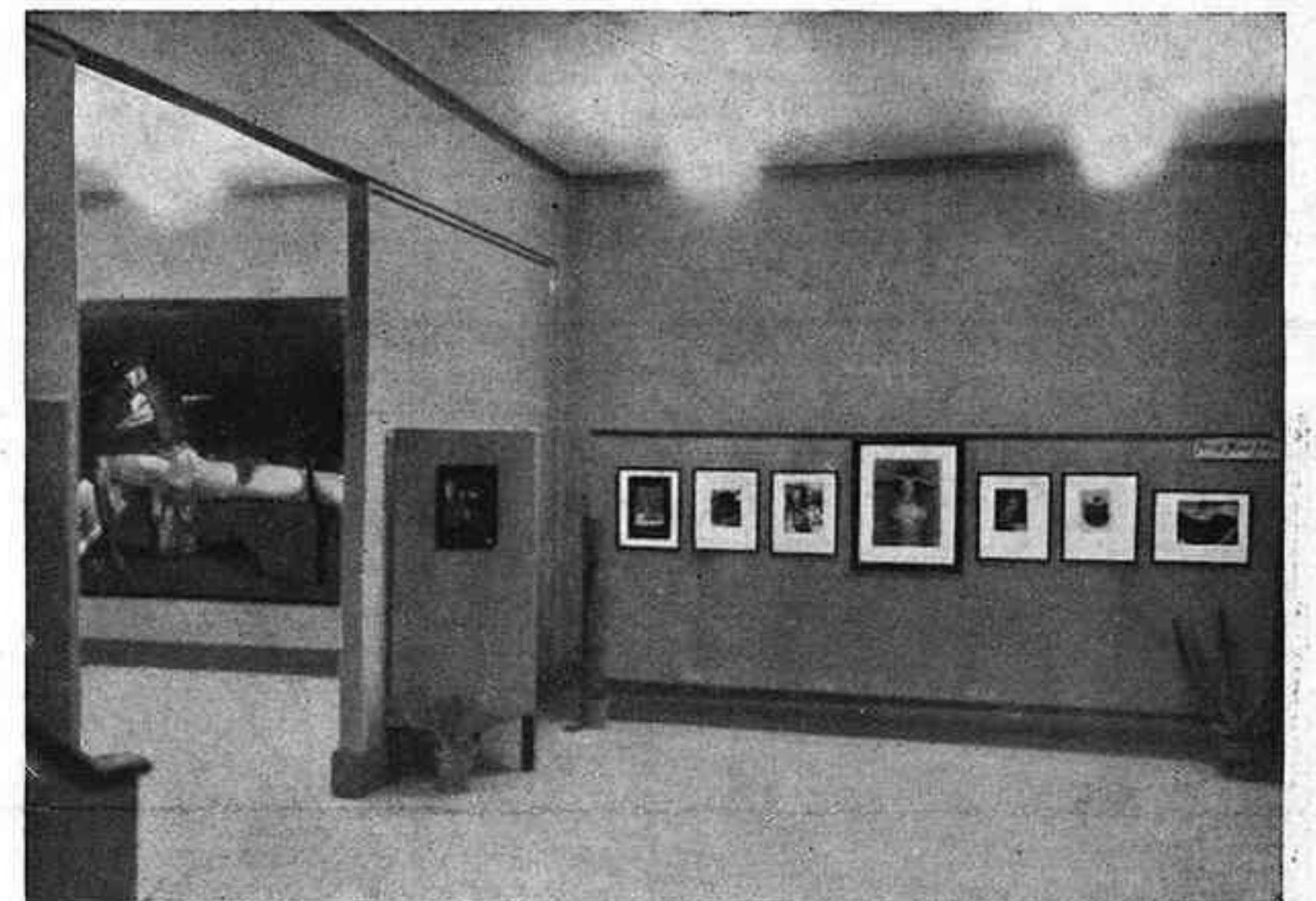
Mentre l'arquitectura pseudo-maquinista dels alemanys i dels corbuseristes va entrant fins al coll dins el fang de la vulgaritat, i passa dels dits dels arquitectes a les mans dels mestres de cases, i es fa burgesa fins al moll dels ossos, i barroera, i

modernes, autènticament maquinistes, o sigui molt influenciades pel moviment mecànic. Avui m'és grat d'oferir un exemple de estat dut a execució sense cap influència directa meva.

Tothom sap, a Barcelona, que la Llibre-



El local com a sala de conferències...



...i com a sala d'exposicions

deixada, i ininteressant, els esperits inquietos i selectes que volen seguir les rutes de la veritable construcció maquinista exploren les possibilitats que el moviment mecànic els ofereix. En aquestes planes he anat donant notícia i exemples de construccions

ria Catalònia té, als soterranis, una acreditada sala de conferències i exposicions. Però no tothom sap els problemes d'organització d'una cosa que sembla tan senzilla. Una sola sala — primer problema — és sovint poc apta com a lloc d'exposicions: hi ha objectes artístics que demanen la sala petita, el reconet; altres exigeixen ésser descoberts en passar una porta. En canvi, una sala de conferències ha d'ésser una. Però, a més, la sala d'exposicions requereix un despatx per al director — i la sala de conferències demana una tribuna —, i tot això calia posar-ho junt, barrejat, però fàcilment destriable. L'arquitectura quieta no donava solució als problemes plantejats a la sala Catalònia. Aquelles màquines immòbils de níquel i vidre, que caracteritzen el pseudo-maquinisme, no servien per al cas. Va caldre tornar l'esquena a aquesta arquitectura i acollir-se a la construcció *Actar*.

Aquestes dues fotografies que acompanyen aquestes ratlles us diran com va la cosa. I, a més, la sala és d'entrada lliure, i de fàcil visitar. Veureu, si hi aneu, dos grans embans giratoris, de gruix i matèria aptes per donar la sensació de paret, els quals poden dividir en dos l'ambient de la sala. Veureu, també, la solució enginyosa del despatx del director transformable en tribuna per a la taula del conferenciant. Notareu una sèrie de detalls de funcionament, i, sobretot, sentireu un refrescament, una vida, que prové del fet que no res s'hi ha fet per estètica pseudo-maquinista, sinó per la pura necessitat funcional que només el moviment pot imposar.

A altres llocs del món s'han fet i es fan sales d'exposicions transformables. És l'*Actar* que avança. N'hi ha on el nombre i disposició dels embans mòbils és tal, que poden ésser fetes dotzenes de combinacions de saletes i recones, de formes i dimensions variables; els objectes i pintures poden ésser exposats sota angles i llums variables, dins d'ambits regulables quasi al centímetre. Però el que es fa fora de Catalunya, en aquest ram, m'interessa menys que el que fem a casa; perquè tinc la pretensió que, havent nascut aquí l'*Actar* i la seva doctrina, aquí ha d'ésser la seva Meca — l'indret vers on, anys a venir, tots els gratacels giratoris del món tombaran la façana principal, cada tarda quan el sol es pongui.

NICOLAU M. RUBIO
Arquitecte

ENCARREGUEU
ELS VOSTRES IMPRESOS
ARTÍSTICS I COMERCIALS ALS

TALLERS GRÀFICS
PATRICI ARNAU

VERDAGUER I CALLÍS, 3, 5 I 7
(D'AVANT DEL PALAU DE LA MÚSICA CATALANA)

ES LA CASA MÉS PERFECCIONADA EN LLIBRES RATLLATS, DE LUXE I EN TOTA CLASSE D'ENQUADERNACIONS. - ELEGÀNCIA I ECONOMIA EN ELS ENCARRECS. - EN CAS DE URGÈNCIA DEMANEU-L'OS PEL TELÈFON

14856

LA XOCOLATA



CONTRIBUEIX A LA FELICITAT D'AQUESTA FAMILIA



COM CONTRIBUIRÀ A LA VOSTRA SI LA PROVEU

GUTENBERG, S. A.

Maquinària, Tipus, Filetatge de bronze, Tintes i Utilitatge per les Arts Gràfiques

Aguilers, 1 i Via Laietana, 4
Tel. 15524 - BARCELONA

