

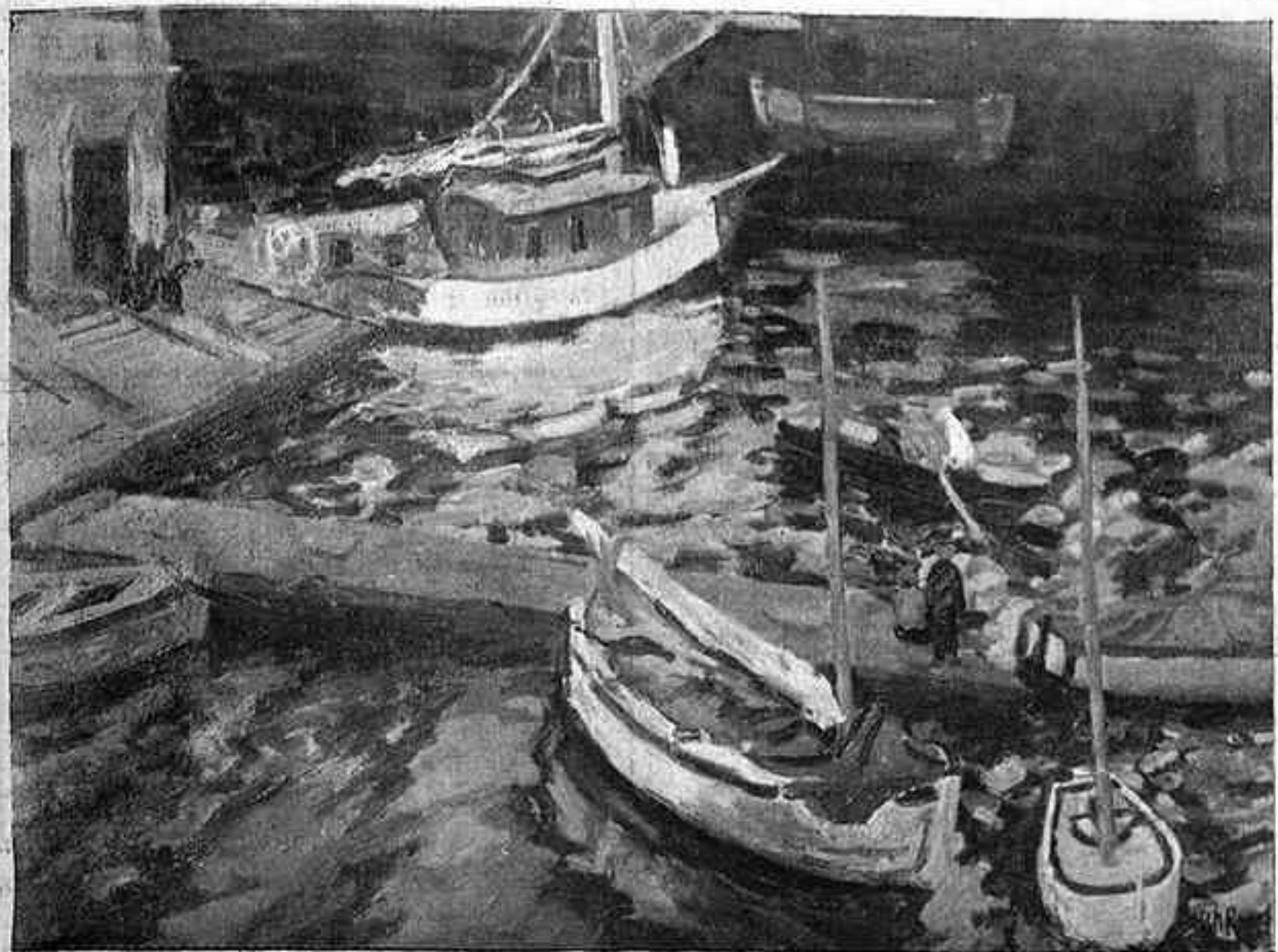
LES ARTS I ELS ARTISTES

EXPOSICIÓ DE PRIMAVERA

Saló de Montjuïc

A l'igual que el de Barcelona, la tònica d'aquest Saló és d'una fluïdesa general, més acusada encara que la de l'any passat.

ment es desprèn el cas esplèndid que en la pintura assenyalava el seu autor.



Bosch-Roger. — Recó del Club Nàutic

desconcertant i àdhuc, pensant el que representa una exhibició d'aquest calibre, lamentable.

El Carbonell que va pictòricament parlant d'un extrem a l'altre acompanyat de la seva immanent distinció, ha penjat un cap classicista, d'una gran eloqüència italiana que queda reposadíssim i dona dret al seu autor d'immiscuir-se en certes recerques.

La multitud de realitzacions ens obliga a esser concisos i a sotmetre'ns al rigor ferri de l'alfabeta.

De les tres obres de Commeleran, assenyalen la 23 com de les més reeixides, no tan sols de l'exposició, sinó de tota la seva producció.

Obre el catàleg del Saló de Montjuïc el nom d'Anna Aguilera amb una tela de reduïdes dimensions, que sembla denotar una indiferència per l'exposició i de la qual és impossible treure deduccions; només dona la impressió d'una força que fa lamentar la seva solitud.

Les pintures n.º 27 i 28 de Ramon Cortès són filles d'una pintura de recurs i assequible que es veuen diligentment.

L'única tela que exposa Campillo és una mostra del que podria fer el seu autor si no sofria això que sembla un refredat pictòric que l'aparta dels corrents d'aire de les sales.

El nu de Domingo és el nu màxim de l'exposició. Perfecte de línia i color, perfecte de gust i de gràcia.

Advertisement for Galeries SYRA, featuring 'El Circ en les Arts Plàstiques' and 'FITO' brand clothing.

Gaudí i el barroc

Al darrer número (32) de Formes, Jean Cassou parla de Gaudí et le baroque. Uns enginyosos paràgrafs sobre el modern style, del qual a Barcelona hem tingut i tenim encara mostres tan abundants i tan característiques, serveixen de preparació.

«Hi ha un arquitecte que, sense manllevar res a la mitologia contemporània i, perquè tenia una ànima ingénua i original, ha pogut jugar amb l'arquitectura com ho hauria fet amb la música o la poesia, per a la sola exaltació del seu lirisme personal.

«Antoni Gaudí és un d'aquests personatges excèntrics com Espanya es complau a produir-ne, com es complau a conservar-ne la imatge en la seva literatura i que, tal com el Llicenciat Vidriera de Cervantes o el Doctor Inversemblant de Ramón Gómez de la Serna, semblen, sobre els límits de la follia i de la raó, usar, en l'exercici de llur vida i de llur professió, uns procediments màgics.

Cassou remarca que, com aquell altre màgic barroc, Wagner, que trobà el seu protector en Lluís II, Gaudí el trobà en el comte de Güell.

«En aquesta ocasió, però, aquest temor ha quedat esbandit. L'exposició està presidida per un gran sentit eclèctic i s'empassa amb entusiasme i amb facilitat.

«En aquesta exposició hi ha el gran valor d'un prometi ideal que no admet cap monumentalitat, i si detalls frapants que posen en evidència unes notes optimitistes pel nostre art.

«L'autor troba que l'art de Gaudí, com tot art barroc, és a prop de la naturalesa, i prop també de la imaginació, sempre a punt de substituir l'una per l'altra: «callà on s'atura el somni de l'esperit, intervé la naturalesa, que també té els seus somnis i les seves extravagàncies».

«Làstima que Formes, que d'altra banda no plany les il·lustracions, no hagi acompanyat l'article de l'hispanòfil Jean Cassou amb unes quantes reproduccions.

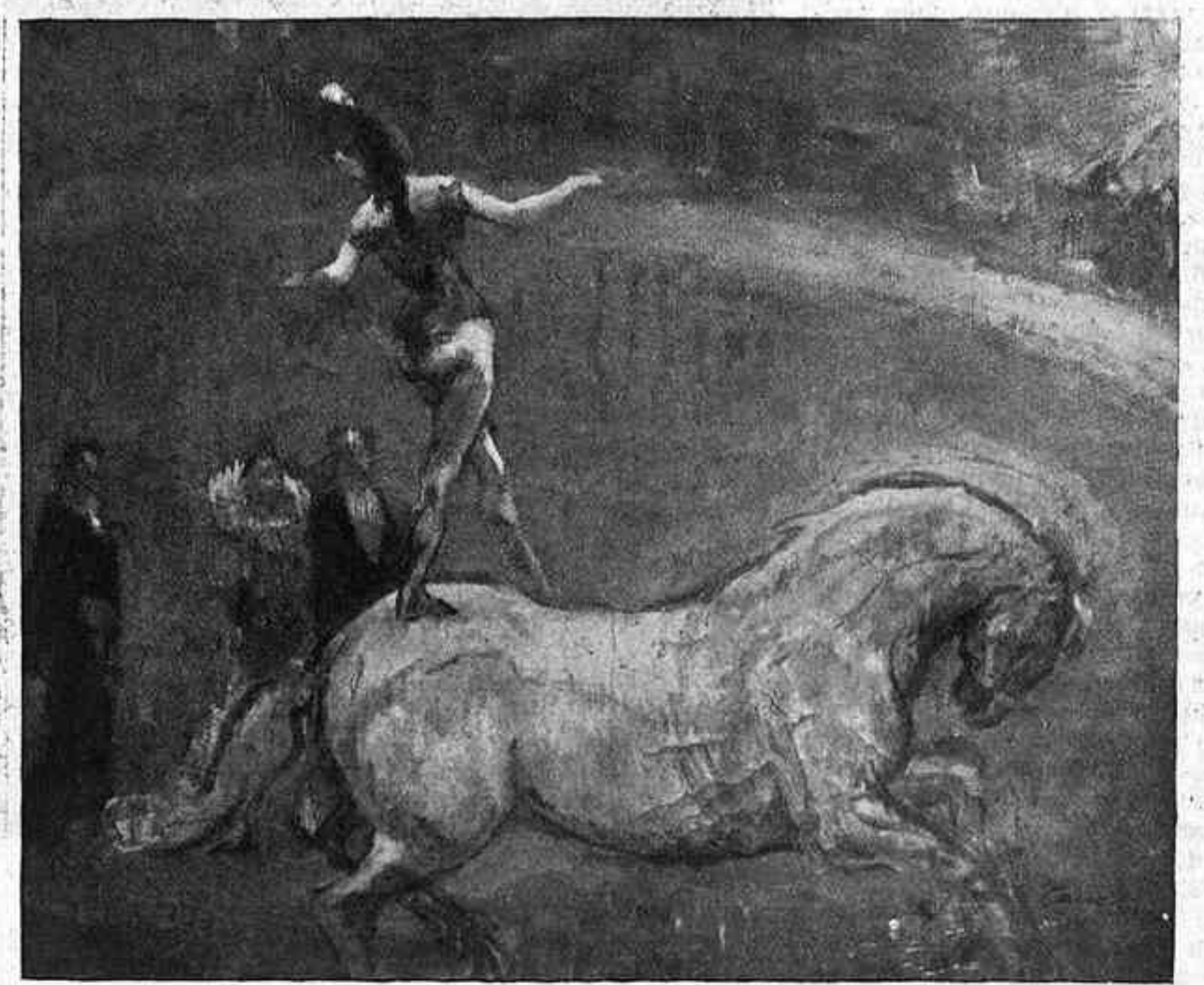
Les exposicions

El circ en les arts plàstiques

L'ambient de circ, que en literatura ha caigut en una sèrie imponent de tòpics, no ha estat per contra massa enfocat per les arts plàstiques, i és pel mèrit de saber veure el partit a treure'n i per la feina de l'organització que hem de felicitar les Galeries Syra que han reeixit en la seva intenció aplegant unes quantes obres d'artistes catalans sobre aquest tema de tanta plasticitat i tan agraït als que el cultiven.

Dos dibuixos d'Angel Ferrant, particularment el gros, que són coses del circ vist amb estretor i profunditzades amb un sentit immens de psicologia.

Diverses obres d'Alfred Opisso, amb preferència sobre totes un dibuix de malabaristes, que tanca l'emoció de l'especialitat, superbament demostrada, i que és com un símbol, amb tot el pes del sedentarisme de l'ofici.



Ricard Canals. — «Ecuyère»

exercici, si no està tot molt ben controlat, superior a les forces dels visitants.

Dibuixos de Ricard Opisso amb la intenció de sempre i amb la traça a què ens té acostumats.

«Està compost per obres moltes d'elles ja vistès en altres exposicions, però que ara, acompanyades del que se'n diu ambient, queden amb un interès renovellat i autèntic que ens obliga potser a parlar de coses d'autors fa poc comentats.

Una guaixada d'Evarist Mora, escena d'acadèmia de ball, amb la suggestió i gràcia dels primers passos en la coreografia i que encomana per la seva sensibilitat i llum l'amable sensació de l'alegria de l'ambient.

«En aquesta exposició hi ha el gran valor d'un prometi ideal que no admet cap monumentalitat, i si detalls frapants que posen en evidència unes notes optimitistes pel nostre art.

La tela número 5, de Capmany, és una estampa on hi juga la comprensió objectivista d'un grup a l'escena, executada amb un bon colorit i amb unes conviccions de pintor profundes.

Un d'aquests detalls a què ens referim és, per exemple, una tela de Prim que representa un arlequí. Prim, en aquesta obra, ens atrevim a dir que dona una gran injecció de qualitat al conjunt i que és el primer punt de partida del saló.

Carbonell hi té una pintura feta amb una unció rellevant i pastada amb una disciplina d'el·legància que li treu un refinament agradable en tots sentits.

Molt de cara a la veritat, molt aferrat a la humanitat i a la pintura, Prim ha assolit el resultat de l'absència total de l'arlequí davant el fet del món, que li dona la substància de la irrealitat i que queda autèntic, amb igual valor, a l'altre gran arlequí de la sala, el de Pruna, amb tota la dòcil sensibilitat de l'autor.

Un escorç de Labarta, que si no té molt de circ té molt de la seva traça coneguda, i una tela de Ricard massa retallada i agafada pels cabells. Hi ha exposats així mateix gran profusió de dibuixos, dels quals sobresurten els d'Ynglada pel seu sintetisme, els de Junyer enfibrats per un terror, els de Commeleran, de Canyelles, Montserat Fargas i uns quants més.

Una altra cosa a esmentar, tot i ésser molt reduïda, és el dibuix que amb el número 35 exposa Josep Serrano. És un dibuix que creiem fet als Ballets Russos. Enorme concepció, anàleg en essència als Picasso més bons que hi ha penjats també a la Syra i reflectint un nervi que no té res a envejar de l'artista malagueny.

En l'aspecte escultòric, hi ha molt poca cosa que se'n pugui dir nova. Un baix-relleu i altres obres de Granyer, de les quals impressiona una figura lacada que entre la riquesa de matèria i el valor intrínsec de l'escultura adquireix un pla molt important. Ros s'administra una altra empenya. Presenta una figura en guix eminentment ben resolta i sensible de dalt a baix.

Una altra obra frapant és l'escena de circ en funcions pintada per Albert Junyent. Vista amb tremenda percepció, explicada amb un entusiasme cognoscitiu de les petites emotivitats dels trapezistes i amb la punta endèmica que porta l'argument, el còmico-tràgic.

Paredes hi té una dona de circ d'una gran gràcia ponderable.

Large advertisement for 'Viages Marsans, S. A.' with contact information and services like train tickets and travel packages.

Advertisement for 'Cautxú Català' featuring bath accessories and modern hairbrushes.

Advertisement for 'CEPILLERIA MODERNA' featuring hairbrushes and cleaning products.

La masia catalana

D'acord amb el Centre Excursionista de Catalunya, la Fundació Concepció Rabell, que tan bones obres porta fetes, instituí i dotà un organisme dedicat a l'estudi extensiu i intensiu monogràfic de la masia catalana. Aquest organisme ja fa anys que actua: són molts els talents i les energies que sota el guiatge de l'admirable Rafael Patxot s'emmercen en aquesta feina; molts són també els cabals que a hores d'ara el Centre Excursionista de Catalunya ha despesat, pel vehicle de Rafael Patxot, en la susdita empresa, la qual, donada la perfecció amb què és menada, resulta d'una vastitud imponent. Es tracta de reunir tots els materials de caràcter artístic, arqueològic, etnogràfic, etc., d'analitzar-los i de fer-ne la síntesi; per fi, es tracta de publicar aquesta important monografia de la masia catalana amb la riquesa i l'encert a què ens tenen avésades les institucions que gereix l'impeccable mecenas.

Ara, després d'uns sis o set anys de recerques, de viatges, d'estudis i de quantioses despeses, la Fundació Rabell i el Centre Excursionista de Catalunya exhibeixen al nou local de l'Institut Agrícola Català de Sant Isidre una bona part del material gràfic i de la seva sistematització científica. Aquesta exposició és en tots conceptes una meravella: interessa tothom; caldrà doncs que tothom la visités i que la premsa s'hi interessés excepcionalment, perquè és en ella mateixa i el que representa un esdeveniment excepcional. Sobre la importància de la susdita exposició ja he cridat l'atenció dels nostres conciutadans des de les planes de La Publicitat; no cal doncs insistir-hi. Cal però parlar del que ella representa i del seu transcendentalisme.

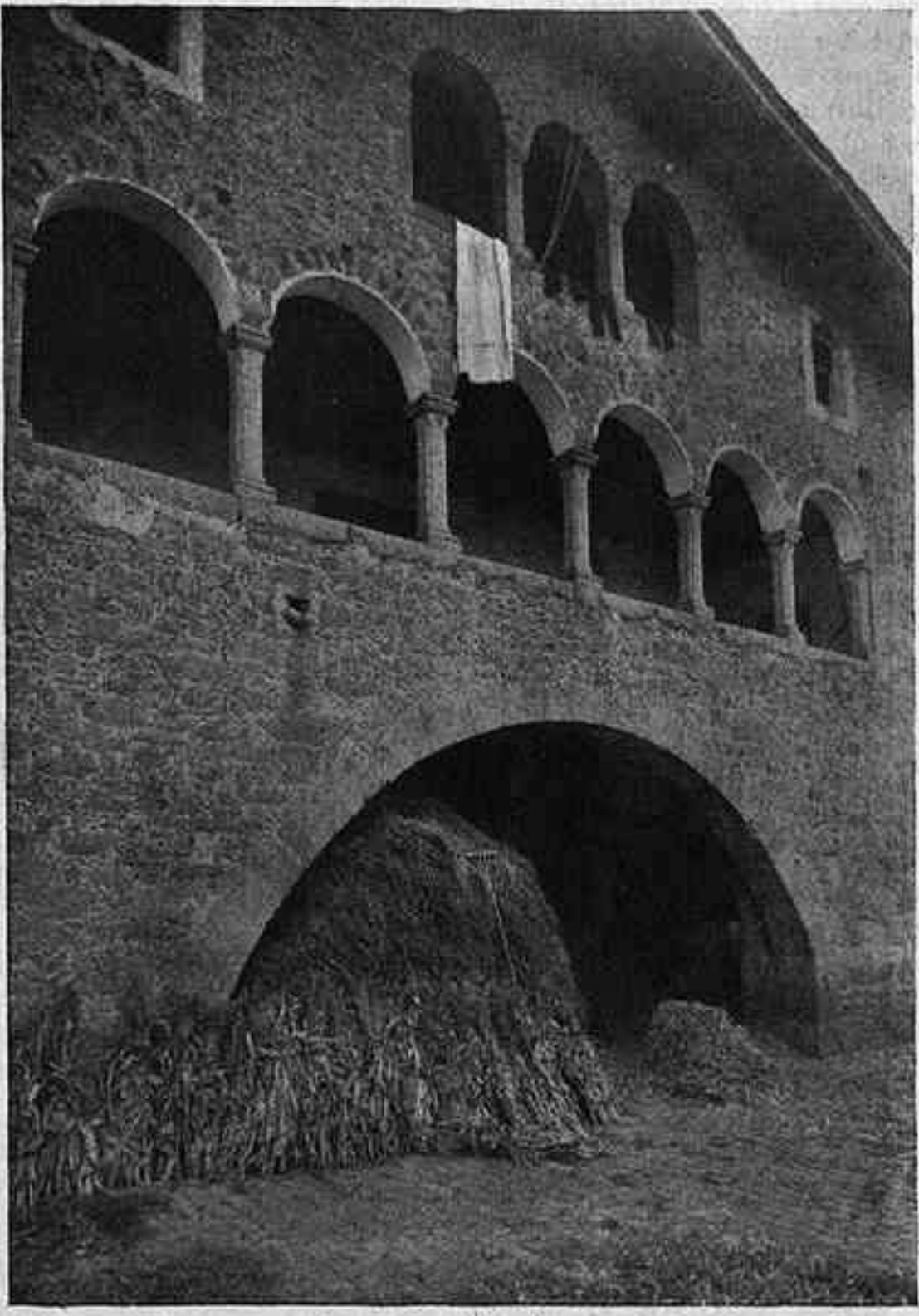
L'exposició en qüestió compleix en primer lloc la missió de centrar l'atenció de la nostra gent, sobretot l'atenció de la gent intel·lectual, sobre un dels problemes fonamentals de la nostra raó d'ésser nacional, i la d'acostumar-nos a acarar-nos a les coses bàsiques: això sol ja ve a ésser una cura de banalitat i un desseiximent de provincialisme. Avesar-nos a considerar i a estudiar a fons les coses fonamentals vol dir encaminar-nos cap a vies d'originalitat i d'eficiència no solament nacional sinó, a la curta o a la llarga, internacionals i tot. Una actitud de les nostres seleccions així d'orientada és la que convé a tota societat que es respecti i que pensi cada dia, encara que sigui de manera subconscient, en el manteniment i en l'enrobustiment de la seva autonomia. Pel que fa als catalans, gent novella en qüestions de responsabilitat col·lectiva, l'actitud d'entenimentació, de valoració i de previsió que l'exposició de la Fundació Concepció Rabell ens incita a prendre és com de reacció a l'actitud esnob que el segle de provincialisme ens brindaven com l'única o principal que esquia a les nostres èlites.

I ara, un cop sentat això que precedeix, voldríem parlar de les possibles deficiències de l'obra monogràfica de la masia catalana. I diem possibles i no pas certes deficiències perquè ens consta que el material exhibit actualment a l'Institut de Sant Isidre, tot i la seva aclaparadora quantitat, no és sinó una part del que fins ara s'ha recollit. En l'actual exposició trobem en manca l'inventari dels grandiosos i sovint sumptuosament arquitecturats safareigs que fan el principal encís de les masies de determinades comarques; els carruatges, particularment els de vela, amb llur divertit repertori de siluetes en negre, retallats en cuir de refús, i que solien decorar la part central de la cortina posterior; les llars de foc amb llur additament de clemàstecs, els guarniments de cavall; els cellers, de vegades estajadors de bótes medievals, com a Santes Creus; els ventalls mecànics, alhora espantamosques, que el cap de casa pedaleja durant l'estiu sobre el dinar i el sopar; els bancs dels càntrics; els rellotges de sol i tantes altres coses significatives en els interiors de la masia catalana.

Tinc entès que bona part de la documentació gràfica que informa aquest monografisme de la masia catalana és d'alluvió o poc menys: tal persona que s'escau anar a tal lloc no visita per les missions doctes de l'obra masial de la Fundació Rabell és acceptat sense altres dades que la fotografia més o menys reeixida o les dades verbals del bon mediador, el qual les més de les vegades no

és sinó un aficionat o una persona completament impreparada. Es clar que aquesta aportació d'alluvió és molt d'agrair i té un valor immens quan les missions de la Fundació no poden en absolut anar a aquell lloc; i no és menys cert que una investigació perfecta ha de resultar molt dispendiosa; però, si, posats a fer les coses ben fetes, es podia aconseguir l'exploració científica i per peces menudes, el resultat seria definitiu.

La mar com més té més brama: posats a demanar no ens aturarem pas ací. Empre-



El Callis, a Sant Salvador de Bianya

sa l'obra d'exploració de la masia amb tot el rigor científic, amb una o unes quantes missions circulant constantment, seria imperdonable destinar una organització tan costosa a l'exclusiva exploració de la masia. Amb la mateixa despesa, amb el mateix esforç i gairebé amb el mateix temps es podria aconseguir l'inventari de tota altra arquitectura que no fos la masia; la recopilació de les incomptables meravelles d'arquitectura civil no monumental dels interiors, mobiliaris, utensilis, robes, impresos i altres elements de la petita arqueologia, la qual (ja es veuria) és sovint gran arqueologia com la dels edificis i obres monumentals; més vivent i més variada arqueologia del que el comú de... els arqueòlegs es pensen. Per regla general l'arqueologia es limita a l'estudi de les grans i excepcionals obres de caràcter religiós o aristocràtic, les quals, per regla general, si bé són d'una màxima perfecció i d'una monumentalitat majors, en canvi són d'una monotonia desesperadora i no pas molt alligadora. Es clar que l'arqueologia considerada de la manera que proposem llinda amb l'etnografia, però això no ha d'ésser inconvenient per a, en tal cas, considerar-la. No és etnogràfica la feina que per a l'estudi de la masia s'imposa la Fundació Rabell? Doncs digueu-li etnografia a l'escriure de feina que li proposo, i no deixem de fer-la. Perquè, si no la fem ni ara ni mai, perdrem tresors d'art, tresors de pintoresc i d'etnografia, destruïts per la moda o per les necessitats dels anys que s'estalonen; i si el dia de demà ens decidim a fer-ho ens trobarem, ultra que molts exemplars hauran desaparegut, que la feina ens costarà els ulls de la cara que ara ens costa l'inventari sol de la masia. A l'exposició de l'Institut de Sant Isidre ja hi ha alguna d'aquestes coses enciscades ben enregistrades: alguna casa que no és masia, algun vell carrer esbalaïdament patètic; però això enregistrat com per atzar, esporàdicament, sense continuïtat. Caldria doncs impulsar l'inventari de tota la nostra petita arqueologia, fins al final del segle XIX, que el segle darrer és un dels més interessants i un dels que, per raons de la present desestima, risquen de deixar rastre més insignificant; caldrà així mateix coadjuvar a la fundació de nous museus com els de Rubí, Sabadell, Ripoll, etc.

I tota aquesta feina caldrà fer-la sense sentimentalisme, amb total exclusió del concepte de poesia, i àdhuc amb exclusió del concepte de pintoresc, sobretot amb exclusió de romanticisme; ben al contrari, amb un sentiment futurista, pensant en l'obligació que ens incumbeix de salvar per als nostres descendents tot allò del nostre passat espiritual que els avis no arribaren a destruir. El deure de les actuals generacions renaixents i lliberades és de no deixar interrompre el contacte de les venidores amb les pretèrites.

JOAN SACS

El motor de gramòfon

Per bé que la funció del motor és purament mecànica, és molt important el seu bon funcionament, puix la seva uniformitat és un dels elements més necessaris per a assolir la bona audició, i per poc que s'alteri la velocitat, es produeixen alteracions en el to.

Diversos han estat els sistemes emprats per a accionar la rotació; un dels primers i més estimables és el de contrapesos, utilitzats en els primitius fonògrafs de cilindre. Malgrat, però, la regularitat que s'obté, l'embalum que comporta fa que no s'utilitzi. Avui, doncs, cal triar entre el motor mecànic de ressort i l'elèctric aplicat directament al plat. Darrerament, però, ha aparegut un sistema que participa d'ambdós i que podríem anomenar indirecte, i en el qual el motor elèctric, molt petit, acciona la maneta del de corda. Si més no, aquest motor té l'avantatge del seu reduït preu.

En general, els motors mecànics s'empenen actualment només quan l'amplificació és acústica. I això no és absolut, perquè aquest motor de ressorts té, ultra l'economia, molts avantatges, el principal dels quals és la facilitat d'adaptar-se a tots els mitjans prescindint del corrent i de les seves distintes característiques, les quals, dissortadament, varien dins d'una mateixa ciutat i fins i tot a l'interior d'una casa. En els darrers perfeccionaments dels gramòfons acústics, els tipus de moltes més perfeccionats, hi ha també motors elèctrics.

Ens ocuparem ara del motor de ressorts, deixant per a un altre dia parlar de les característiques especials dels motors elèctrics emprats als discos.

Aquests motors varen ésser utilitzats per E. Johnson per primera vegada i, per tant, per la Companyia del Gramòfon de la qual va ésser fundador. Essencialment estan constituïts per un ressort d'acer que constitueix

la corda, i ve a ésser com un rellotge, però de més dimensions, on l'extensió del ressort és el que fa moure originàriament tot el sistema. Un regulador de boles del qual van proveïts la majoria dels motors, produeix la uniformitat de moviment, d'altra manera no assolible, ja que la força d'extensió varia segons la tensió i la temperatura. Amb la introducció de rodes dentades helicoidals, es dona més fermesa a la màquina i s'obté un funcionament silencios. Actualment els ressorts són diversos i van relligats l'un amb l'altre; així es produeix un augment de longitud i, per tant, de durada de la rotació sense augmentar la força; d'aquesta manera s'arriba a obtenir motors per a les dues cares d'un disc de 30 centímetres. En general, però, només n'hi ha per a una, no essent necessari donar corda durant l'audició, ja que això, ultra de dificultar el bon funcionament de la màquina, altera la tonalitat, puix la velocitat de la rotació s'altera sempre, per ben fet que sigui el motor.

Avui la majoria dels discos són fabricats per a donar de 78 i 80 voltes per minut (excepte els de cinema sonor, que en donen 30), però molts ja porten la indicació de la velocitat, encara que és preferible de no alterar el regulador massa sovint.

Cal parar compte en la conservació del motor i en aquest sentit no convé descuidar la lubricació, procurant que l'oli sigui ben clar; sovint es produeixen acumulacions de greix i pols als barrils de la corda, la qual cosa ocasiona sorolls parasitaris i aleshores s'ha de fer la neteja amb petroli i s'ha de substituir el greix. Es una bona mesura en acabar l'audició i si ja no es vol posar més en funcionament la màquina, deixar-la sense fre perquè lliurement resti sense corda; així s'evita de tenir els ressorts en tensió durant massa temps.

J. G.

Una funció de circ

Entre els aficionats al circ ha desvetllat un gran interès la funció d'aquest espectacle que s'anuncia per al dimarts vinent, dia 13, en el circ alçat expressament a la Via Augusta, tocant l'estació de Gràcia del tren elèctric de Sarrià, a quatre passes de la Diagonal.

Els veritables gustadors d'aquest espectacle prefereixen, en efecte, la tenda del circ, amb les seves graderies de fusta i el seu bosc de màstils i cordes, al mateix espectacle tenint lloc en un local que pot ésser destinat a altres funcions. Es sota la tela soferta de l'envelat que el espectacle del circ adquireix tota la seva gràcia i tot el seu sabor.

A més a més d'aquesta condició, l'espectacle que serà donat en el circ que actualment s'està instal·lant, serà de primera qualitat. El nucli principal dels números és constituït per la família Frediani, que no cal presentar als lectors de MIRADOR. Ja saben ells que aquesta nombrosa família, d'un historial tan remarcable en la vida del circ, és capaç ella sola d'omplir un complet i bon programa.

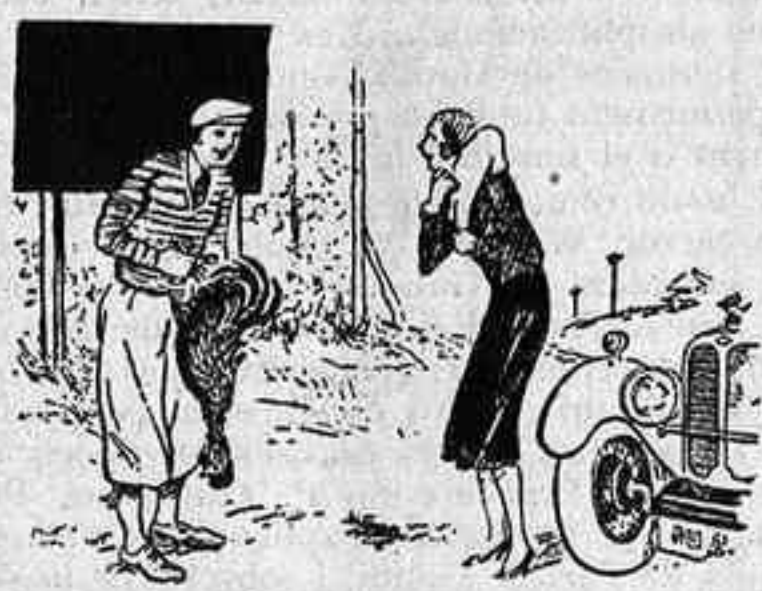
Però, en el desig de donar un espectacle de circ com més nodrit i excel·lent millor, els organitzadors s'han assegurat uns quants números notables més, entre ells els barristes i trapezistes Oliveres.

Com a clausura de l'exposició del Circ en les Arts plàstiques que ha tingut lloc aquests dies, res de millor una funció com l'anunciada, que ha cridat l'atenció de totes les persones que s'interessen per aquest espectacle.



El patró. — Què són aquestes tres hores extraordinàries que reclameu?
L'empleat. — Són del vespre que em va invitar a sopar al club.

(Everybody's Weekly, Londres)



L'automobilista bonica. — Em sap molt de greu haver mort aquesta pobra bestia...
—No s'hi amoïni, senyoreta... Puc invitar-la a menjar-nos-la junts aquest vespre?

(Weekly Telegraph)



Ell. — Els policies ja s'han endut el lladre.
Ella. — Pobret, tan amable que ha estat!
No t'has fixat que t'ha pres pel meu pare?

(The Humorist, Londres)

CATALÀ
llegeix demà i cada dia

La Publicitat

DIARI CATALÀ

Informacions completes
Articles dels millors escriptors
Seccions especials de Política,
Arts, Literatura, Música, Ràdio,
Finances, Esports, etc., etc.



—Cervesa...!
(Gringoire, París)



—Hauriem de parlar un moment a soles.
(The Humorist, Londres)

L'eficàcia de la publicitat en el F. C. METROPOLITA de Barcelona, la demostra el fet que és el mitjà de propaganda utilitzat per les Cases més importants de tots els rams.

● ● ●

Concessionària exclusiva:

AGA

(Secció Metro Transversal i enllaç Ferrocarril del Nord)

Pelai, 62, 1.^a, 2.^a - Telèfon 15300
BARCELONA

Carrer de Tarragona, 7, 2.
MADRID

Exit en la mida
Corbates inarrugables
Dijames a bon preu

FITO
BARCELONA

JAUME I, 11
Telèfon 11655

Suscriviu-vos a **MIRADOR**
Corts Catalanes, 589 - BARCELONA

BUTLLETI DE SUBSCRIPCIO

Et Sr. _____
que viu a _____
carrer _____ n.º _____ es subscriu a **MIRADOR**
vel preu fixat de 3'50 ptes. trimestre.

de _____ de 193_____

Signature _____