

DISPOSICIONES OFICIALES

Reducción del consumo de FLUIDO ELECTRICO

El ingeniero jefe de la Delegación de Industria de Guadalajara nos ruega publiquemos:

"De la Delegación Técnica Especial para la regulación y distribución de energía eléctrica en la zona se ha recibido la siguiente nota:

En notas publicadas por la Dirección General de Industria se ha expuesto la situación actual de la producción de energía eléctrica en las diversas zonas del país y las ayudas que mutuamente deben prestarse.

Dada la necesidad de ayudar a la zona colindante como también la de prolongar la duración de las reservas de aguas de los embalses de esta de Centro-Levante hasta empalmar con las lluvias otoñales, se hace obligado reducir el consumo, por lo cual, desde la publicación de esta nota, los usuarios de energía eléctrica suministrados por las Sociedades Hidroeléctrica Española, Grupos Unión Eléctrica Madrileña, Lute, Compañía de Riegos de Levante, Energía Eléctrica de Mijares, sus distribuidoras y revededoras,

se atenderán a las siguientes normas:

1.ª Todos los usuarios de energía eléctrica deberán reducir su consumo en un 20 por 100, los de fuerza en relación al que han venido haciendo en meses anteriores en que no hubo restricciones, y los de alumbrado con respecto a la misma época del año anterior.

2.ª Los anuncios luminosos eléctricos, cualquiera que sea su clase, sólo podrán encenderse los viernes, sábados y domingos. Los escaparates y vitrinas de los comercios deberán apagarse a la hora de cierre del establecimiento.

3.ª Los espectáculos públicos y los usuarios que dispongan de grupos electrógenos, deberán solicitar de las Delegaciones de Industria la concesión de cupos de combustible para funcionar con ellos el próximo mes de septiembre. Entretanto deben conseguir la reducción de consumos con la mejor utilización de sus instalaciones.

4.ª Los usuarios de riegos deberán atenderse a las normas de utilización de energía en las horas de madrugada que se establecieron en fechas anteriores.

5.ª Las pequeñas empresas locales, cuya principal base de producción sean sus centrales de agua fluyente y que la complementen con energía tomada de alguna de las productoras antes dichas deberán presentar en las Delegaciones de Industria de la provincia donde radiquen, el plan de restricciones que precisen establecer, de forma que, sin perder agua, restrinja su toma de energía a la productora en la proporción del 20 por 100. Las Delegaciones de Industria impondrán inmediatamente el plan dando cuenta a esta Delegación.

6.ª Durante el período de duración de las restricciones, quedará en suspenso la aplicación de las tarifas bonificadas para fomento de consumo de energía en usos domésticos y alumbrado.

7.ª Aquellos usuarios nuevos, a los que se les ha concedido suministro en el presente año, para ser utilizado provisionalmente en épocas de abundante producción, deberán dejar de utilizar en absoluto esas instalaciones, debiendo proceder las empresas al corte del suministro si observasen que siguen siendo utilizadas.

En el caso de que no se observe una reducción inmediata de consumos en la medida pedida, se procederá seguidamente al establecimiento de días de corte de corriente, por lo que se ruega al público que en su propio interés para evitar los cortes cooperar a la obtención del fin propuesto.

EN BROMA Y DE VERAS

APLAUDAMOS AL ALCALDE

Por primera vez desde que establecimos esta sección, debemos dirigir nuestra pluma por derroteros distintos a los de las censuras. Y con la satisfacción que escribimos esto solo Dios lo sabe. El meterse con la gente y denunciar anomalías es enojoso. Por el contrario, cuando públicamente debemos elogiar la actuación de alguna persona o entidad, el periodista no encuentra suficientes palabras encomiásticas.

Hoy estamos en el último caso. Nuestro Alcalde se ha hecho acreedor a "salir" en esta sección con todos los honores. Se merece un fuerte aplauso, que de todo corazón le tributamos. Su resolución de arreglar las calles es tan necesaria como oportuna. Por fin hemos visto esas máquinas que parecen gigantescas chocolateras, que muy pronto destilarán ese negruzco producto que convertirá calles y plazas y les hará recobrar la fisonomía que el rango de la ciudad se merece. Don Francisco Checa sabe esto y de ahí su interés en arreglar las calles.

Ahí tenemos el ejemplo de lo que puede en él el amor a Molina.

Y ya que hemos empezado el artículo con una alabanza, con otra debemos terminarlo. Sea ésta para la Comisión de festejos. Debemos manifestar, en honor a la verdad, que habiendo oído hace tiempo que no había corridas este año, teníamos pensado lanzar un "En broma y de veras" por todo lo alto. Hoy, que ya están ultimados los carteles que tan alto ponen el nombre de Molina, la Comisión de festejos debe compartir con nuestro Alcalde el aplauso que la ciudad, estamos seguros de ello, le tributa. El uno, por "poner las calles tan guapas"; a la otra, por proporcionarnos estos fatos de solaz en nuestras próximas fiestas.

Nosotros somos así. Llamamos al pan, pan, y al vino, vino. Así como censuramos todo lo que juzgamos digno de ello y damos la cara por el sufrido público que aguanta estoicamente tantas anomalías, estamos también prontos a lanzar a los cuatro vientos toda actuación digna de alabanza, como acto de justicia y como estímulo. ¡Dios quiera que el camino emprendido hoy de escribir en "buen son" no se vea la próxima semana truncado por la aparición de algún suceso que venga a amargar el dulzor de boca que tenemos los molinenses ante el arribo de nuestras próximas fiestas.

EL SOLITARIO

GUADALAJARA PLAZA DE MORENO N.º 5 10 AGOSTO DE 1948

DEPORTES

Se corrió la tercera manga ciclista del trofeo "Compañía Finisterre" a más de 36 kilómetros de media horaria

Como suponíamos, esta tercera parte, final del trofeo "Compañía Finisterre", tenía para los corredores el más grande interés, porque en ella se dilucidaban muchos puestos en la clasificación provincial y aun en la general, si bien Vilches tenía asegurado el primer puesto en la general, por la gran ventaja conseguida en las dos mangas anteriores.

No nos extrañó, pues, que de salida, neutralizada desde la plaza del General Mola hasta la estación, se entablara una ruda batalla, que trajo como consecuencia las clásicas escapadas que aumentaron el promedio hasta llegar, al final, a una velocidad de auténticos "ases" o, más bien, de auténticos aficionados, es decir, entregándolo todo desde el principio.

Cuando se atacó la cuesta de Zulema, puntuable para el Premio de la Montaña, aun iban los quince participantes en paquete. La primera baja correspondió a Groba, por rotura del cuadro, que no puede reparar, y se retira. Es una lástima, porque hasta ese momento, bien situado y con ganas de dar la batalla, era uno de los serios aspirantes al primer puesto de esta carrera. Es Vilches el que se adjudica los cinco puntos de la cima, seguido de San Casiano y Vera, junto con Emilio Bellot.

La carrera se desliza a gran tren, impuesto principalmente por Cabero, que se ha unido al pelotón de cabeza. Cabero, dando muestras de ser un gran rodador, se separa de este pequeño pelotón y constituye uno de los grandes alicientes al conseguir cerca de dos kilómetros de ventaja sobre sus más inmediatos seguidores. Pero la mala suerte que persigue a este gran corredor hace que a la vista de El Pozo pinche dos veces consecutivas, siendo cazado por un pelotón compuesto de Montes, Gil, San Casiano y Eusebio Bellot, los cuales, en armónica inteligencia, se han ido relevando y han conseguido marcar velocidades tremendas, cuyo resultado es la absorción y el despeque después de Cabero. La bajada al ventorro del Manco se hace a velocidad de vértigo, y estos cuatro corredores consiguen una gran ventaja sobre sus inmediatos seguidores.

Los cuatro se presentan al pie de la Fuensanta, última cuesta puntuable para el Premio de la Montaña, dándose entre ellos una gran batalla. Es pisada la cinta de la cima en primer lugar por

Gil, a un largo de San Casiano. Después Montes y Bellot.

La tira larga de Horche y la bajada al Sotillo se realiza en un continuo sprint, y en la meta se presentan Gil y San Casiano, que han conservado la ventaja adquirida en la subida a Fuensanta. A pesar del titánico esfuerzo de San Casiano no puede evitar que Gil, en magnífica forma, alcance la meta de llegada en primer lugar.

La clasificación de esta carrera se establece como sigue: 1, Juan José Gil, 3 h., 4 m., 4 s., 115 kilómetros realizados a más de 36 kilómetros de media horaria; 2, San Casiano, igual tiempo; 3, Montes, 3 h., 5 m., 34 s.; 4, Eusebio Bellot, 3 h., 6 m., 15 s.; 5, Rodríguez, 3 h., 7 m., 55 s.; 6, Oñoro, 3 h., 10 m., 10 s.; 7, Vilches, igual tiempo; 8, De Castro, 3 horas, 10 m., 22 s.; 9, Cabero, 3 horas, 10 m., 39 s.; 9, Rieñas, 3 h., 15 m., 47 s.; 10, Emilio Behorras, 16 m., 12 s.; 13, Casado, 3 h., 16 m., 24 s.

Clasificación general: 1, Luis Vilches, 8 h., 21 m., 27 s.; 2, San Casiano, 8 h., 32 m., 44 s.; 3, Montes, 8 h., 34 m., 14 s.; 4, Oñoro, 8 h., 39 m., 4 s.; 5, Cabero, 8 h., 40 m., 34 s.; 6, Rodri-

guez, 8 h., 41 m., 3 s.; 7, Eusebio Bellot, 8 h., 48 m., 40 s.; 8, De Castro, 8 h., 51 m., 42 s.; 9, Emilio Bellot, 8 h., 52 m., 59 s.; 10, Rieñas, 8 h., 54 m., 5 s.; 11, Vecino, 8 h., 58 m., 28 s. Retirado, Groba.

Clasificación provincial: 1, Santiago Montes, 8 h., 34 m., 14 s.; 2, Oñoro, 8 h., 39 m., 4 s.; 3, Eusebio Bellot, 8 h., 48 m., 40 s.; 4, Emilio Bellot, 8 h., 52 m., 59 segundos; 5, Rieñas, 8 h., 54 minutos 5 s.

Gran Premio de la Montaña: 1, Luis Vilches, 15 puntos; 2, San Casiano, 8 puntos; 3, Oñoro, 5 puntos; 4, Emilio Bellot, 5 puntos; 5, Montes, 2 puntos; 6, Vecino, un punto, y 7, Groba, un punto.

Por nuestra parte, restáanos expresar a Educación y Descanso, personificado en el entusiasta camarada Aragonés, de que algún día habrá que escribir algo que ponga de manifiesto su extensa labor positiva al frente de la Obra, nuestro agradecimiento por las facilidades otorgadas para seguir de cerca esta gran prueba ciclista, instándole para que continúe en el camino emprendido en beneficio de la actividad deportiva de Guadalajara.

ELECE

COLABORACION DE LA PROVINCIA

Albalate de Zorita

Por F. LAYNA SERRANO (CRONISTA PROVINCIAL)

Al sur del pueblo de Almonacid, a distancia que no pasará de tres kilómetros, se encuentra este de Albalate de Zorita, cuyo nombre, de origen arábigo, parece indicar camino o sendero; posible es que date de la época romana, asentado al borde de la antigua calzada que, pasando por Leganil de Illana (y luego de cruzar el Tajo por Zorita), remontaba las Alcarrias hasta unirse a la vía de Mérida a Cesar Augusta. Perteneció a la poderosa Orden religiosa y militar de Calatrava y, por tanto, a la encomienda de Zorita, en unión de Almonacid, Almoguera, Alhóndiga y numerosos pueblos de la región, hasta que en el siglo XVI lo vendió el Monarca al príncipe de Eboles.

Tres cosas tiene Albalate dignas de admirar. La más notable para el vulgo quizá sea la hermosísima fuente, por cuyos caños engastados en mascarones de románico sabor sale un verdadero río. La más poética, no por su aspecto, sino por su leyenda, la llamada "Cruz del perro", venerada en una capilla de la iglesia parroquial; es de bronce, con carbujones de cristal de roca. Los aficionados al arte retrospectivo consagrarán su atención, tanto como a esa cruz profesional, a la parroquia de Albalate, edificada en los comienzos del siglo XVI, de interior magistral y bella portada manuelina.

Aun posee Albalate otra desgastada joya del pasado, a doscientos metros del caserío; se trata de antigua ermita con pretensiones de iglesia, llamada en sus buenos tiempos ermita de Cubillas o de Nuestra Señora del Cubo, quizá porque donde está emplazada hu-

biera antaño una torre de vigía; sus muros, de oscuros sillares labrados en el siglo XIII, sirven hoy de tapia al cementerio municipal.

Esta iglesia de Cubillas fué de tres naves, según acreditan los arranques de arcos visibles en las paredes, estuvo cubierta por bóveda de crucería. Aquellas naves estaban deimitadas por cuatro pilares, y en el centro del muro oriental queda el remanente de abside semicilíndrico precedido por breve coro, separado de éste de la nave mediante arco de medio punto sobre columnas laterales de románicos, capiteles que exornan sencillas hojas. Del templo sólo quedan las desnudas paredes y esa capilla absida. En aquellas se advierten tres puertas, situada una a los pies de la iglesia, otra en la cortina sur y la tercera en la cabecera de la nave de la epístola; las primeras son ojivales, sencilla y linda la meridional, con su arco ojivo exornado por bella y decorativa orna de salientes entre lazos; la tercera puerta mencionada es románica, con arco moldurado que carga sobre columnas laterales sin exorno, rodeado aquí con resalte de flores cuadrifurcas. A más de la portada románica me obligan a ocuparme aquí, en estas ruinas de Albalate, los cabezillos existentes bajo el alero de esa iglesia en su parte meridional; todos son esculptados y muy curiosos por la variedad de motivos esculpidos y por la gracia, un poco burda e ingenua, de algunos mascarones, entre los que figuran un hombre apretándose la barriga y otro metiéndose ambas manos en la boca desmesuradamente abierta. Esta iglesia de Cubillas parece que perteneció a las calatravas de la encomienda de Zorita.

TARIFA DE SUSCRIPCION DE EL ALCAZAR

Table with subscription rates for Madrid, 13 pesetas mes. Provs. Amér. Extr. Ptas. Ptas. Ptas. Año: 156.00 166.00 234.00. Trimestre: 39.00 41.50 58.50. Semestre: 78.00 83.00 117.00. PAGO ADELANTADO

VIDA LOCAL

VISITA DE INSPECCION a las bibliotecas públicas

Se encuentra girando visita de inspección reglamentaria a las Bibliotecas públicas municipales dependientes del Centro Coordinador de Bibliotecas, el director del mismo, don Isidoro Montiel.

Ha visitado ya las Bibliotecas de Sigüenza, Luzón, Jadraque, Atienza, Molina de Aragón y Fuentelsaz, continuando ahora a las de Cogolludo, Sacedón, El Casar de Talamanca, Solanillos del Extremo, Cifuentes, Pastrana, Mazuecos, Mandayona, Labros,

Fuentelahiguera, Budia, Amaya y Brihuega.

Farmacia de guardia

Durante la presente semana está de guardia en nuestra capital la farmacia de doña Esperanza Mayor Gil, calle del Generalísimo Franco, núm. 13.

Cartelera

Cine España. Mañana miércoles, a las nueve y once y cuarto, "La tragedia de la Bounth".

EL ALCAZAR

Madrid, martes 10 de agosto de 1948. Fundado durante la epopeya de su nombre
Año XIII núm. 3.777—Redac.: Larra, 14.—Apdo. 113.—Tel. 232610.—Admón.: Alfonso XI, 4.—Tel. 221090

EN MOSCU NO SE HA RESUELTO NADA

Hacia un "Pearl Harbour económico"

Se encaminan los EE. UU., según el secretario de la C. I. O.

WASHINGTON, 10.—El secretario general de la C. I. O., James E. Carey, ha declarado que los Estados Unidos "se encaminan a un Pearl Harbour económico", a menos que el Congreso adopte severas medidas antiinflacionistas.

Huelga de compradores

DALLAS (Tejas), 10.—Las amas de esta ciudad y otras muchas de los Estados Unidos han iniciado una huelga de consumo de carne por siete días para protestar contra los elevados precios que ha alcanzado tal artículo. En Dallas parece que las amas de casa son fieles a la consigna que ellas mismas se han dado y que su actitud podrá, por tanto, traducirse en la disminución de los precios; igual ocurre, al parecer, en otras ciudades, pero también hay noticias de que en otras más los carniceros no han notado los efectos de la huelga.—EFE.

Las conversaciones están aún en fase de exploración

LONDRES, 10.—(Servicio especial de crónicas Efe-United Press.—Prohibida la reproducción.)

SEGUN LAS INFORMACIONES QUE SE RECIBEN DE MOSCU, LOS ENVIADOS NORTEAMERICANO, BRITANICO Y FRANCÉS HAN CELEBRADO UNA CONFERENCIA DE TRES HORAS Y DIEZ MINUTOS DE DURACION, CON EL MINISTRO DE ASUNTOS EXTERIORES SOVIETICO, MOLOTOV, EN EL KREMLIN, SOBRE LA CRISIS ALEMANA.

LOS ENVIADOS DE LAS POTENCIAS OCCIDENTALES MARCHARON A LA EMBAJADA BRITANICA, EN CUANTO TERMINARON LA ENTREVISTA CON MOLOTOV Y SALIERON DEL KREMLIN PARA TENER UN CAMBIO DE IMPRESIONES ANTES DE ENVIAR SUS INFORMES A SUS RESPECTIVOS GOBIERNOS. TAMBIEN SE SABE AQUI QUE, DESPUES DE LA ENTREVISTA DEL KREMLIN, LOS REPRESENTANTES OCCIDENTALES RECIBIERON

(Continúa en págs. centrales.)

NAVEGANTES



MISS Adelaide Johanson es la única mujer a bordo del velero finlandés "Viking" en el que ha hecho la travesía desde Australia a Londres. Miss Adelaide es una devoradora de distancias. Estaba empleada en los trenes australianos. Un buen día se enroló en el "Viking" para trasladarse a Europa. Trata de encontrar a la familia de su padre. Sabe tan sólo que se hallaba en Suecia

YA NO SON RIVALES



El senador Edward Martín, que se presentaba como rival de Dewey en las elecciones para el cargo de candidato por los republicanos a la Presidencia de los Estados Unidos, aparece aquí junto al gobernador de Nueva York, después de anunciar su renuncia a tal candidatura y su apoyo a Dewey (Foto Ortiz.)

INMINENTE ESCISION EN BERLIN

No hay acuerdo en el problema alimenticio

BERLIN. — (SERVICIO ESPECIAL DE CRONICAS EFE-UNITED PRESS.)

PARACE INMINENTE UNA ESCISION ENTRE ESTE Y OESTE EN LA ADMINISTRACION ALIMENTICIA DE BERLIN. LOS MIEMBROS DEL CONCEJO URBANO SE REUNIRAN EN SESION ESPECIAL PARA ADOPTAR LA DECISION DEFINITIVA SOBRE UNA MEDIDA QUE INTRODUCIRIA OTRA CUNA ENTRE ESTE Y OESTE EN EL SENO DE ESTA CIUDAD BLOQUEADA, DIVIDIDA, HAMBRIENTA Y SIN ESPERANZA.

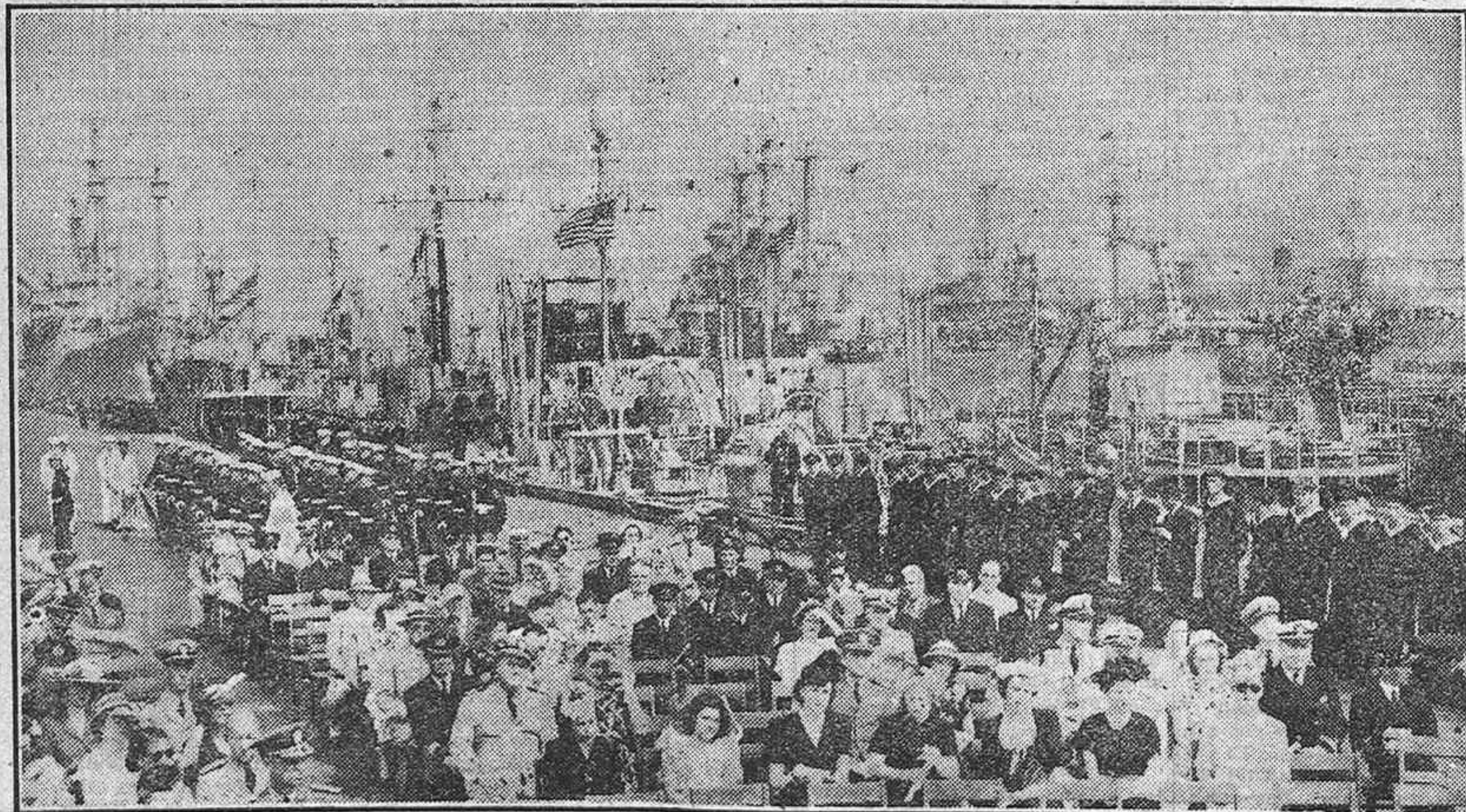
LA CRISIS HA SIDO PRECIPITADA POR LA ORDEN SOVIETICA QUE EXCLUYE A TODOS LOS EMPLEADOS REPRESENTANTES DE LOS SECTORES OCCIDENTALES DE BERLIN DE LA ADMINISTRACION DE VIVERES DE LA CAPITAL Y LES IMPIDE LA ENTRADA EN EL EDIFICIO DE DICHO ORGANISMO, SITUADO EN EL SECTOR SOVIETICO DE LA CAPITAL. ANTES DE DICTAR ESTA ORDEN, LAS AUTORIDADES SOVIETICAS HAN EJERCIDO UNA INTENSA PRESION DURANTE DOS SEMANAS PARA FORZAR A LOS ALEMANES NO COMUNISTAS A QUE ABANDONARAN LA ADMINISTRACION DE VIVERES, ACUSANDOLO DE SABOTEAR SUS PLANES DE ALIMENTAR A TODA LA POBLACION BERLINESA.

Los soviets empezaron a atacar al administrador de Alimentos, Paul Fuellsack, poco después de anunciar lúsa su intención de alimentar a todo Berlín, de acuerdo con la respuesta del Kremlin a las notas de Washington, Londres y París, en que se pedía que el bloqueo fuese levantado. Los soviéticos culpaban

(Continúa en págs. centrales.)

WASHINGTON REGALA UNA FLOTA

NORTEAMERICA ACABA DE CEDER A TURQUIA UNA FLOTA DE ONCE NAVIOS DE GUERRA. EN EL PUERTO DE NORFOLK, DE NUEVA YORK, LAS TRIPULACIONES TURCAS SE HACEN CARGO DE LOS BUQUES, EN LOS QUE, POR ULTIMA VEZ, ONDEA LA BANDERA DE LOS ESTADOS UNIDOS



Huracán en ROMA

Tres muertos y quince heridos

ROMA, 10. — Tres personas han resultado muertas y más de 50 heridas como consecuencia del huracán que siguió a la lluvia torrencial desencadenada en la parte norte de Italia. El huracán destruyó viviendas, arrancó árboles y cortó las líneas telegráficas y telefónicas. Se calcula en varios millones de liras el importe de los daños causados en las cosechas y hogares de Vicenza y Verona, donde el huracán se dejó sentir con más violencia.—EFE.