

Núm. 36

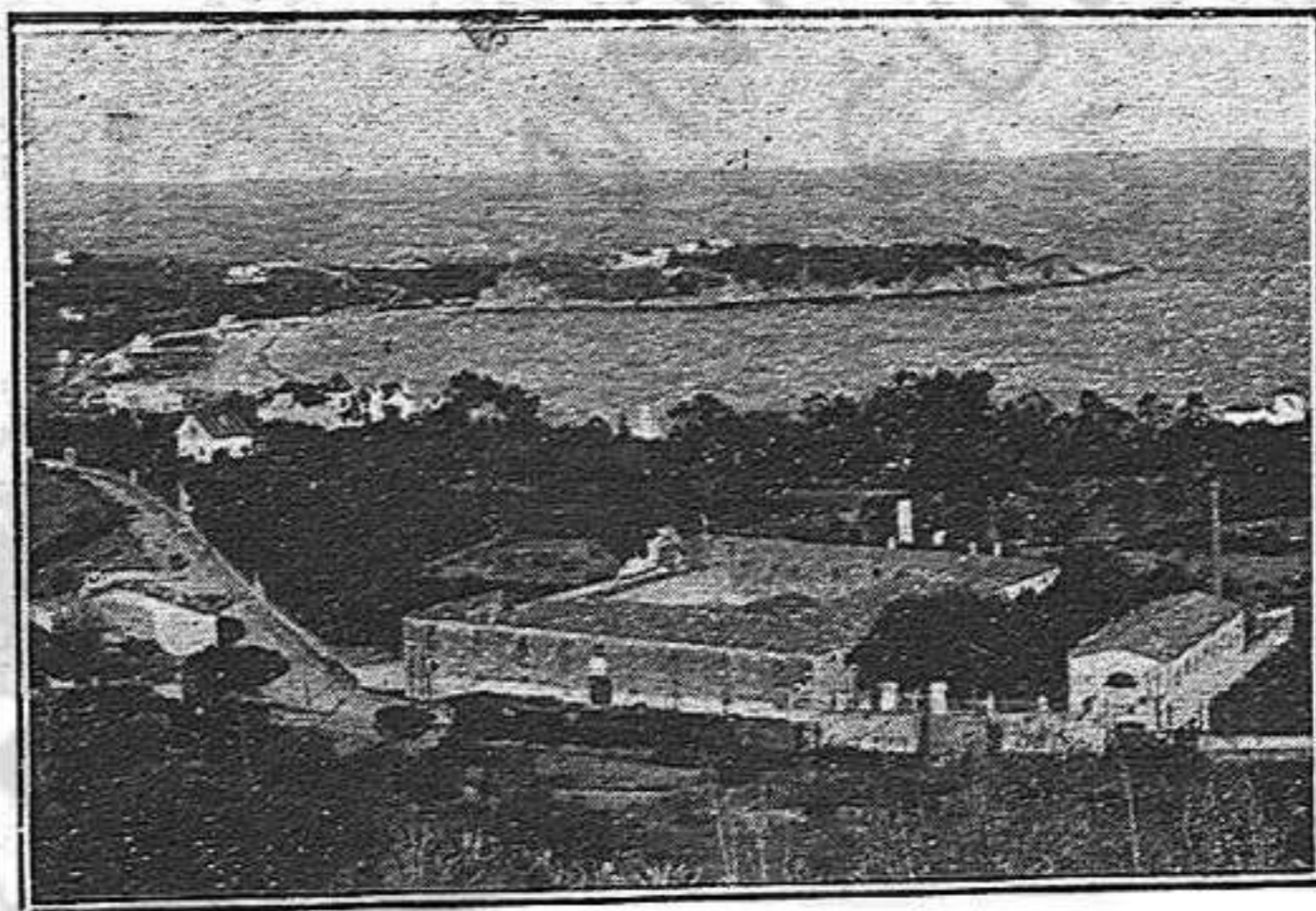
BUTLLETI DEL CENTRE

EXCURSIONISTA

MAR i MUNTANYA

Any III

||| Desembre de 1933 ST. FELIU DE GUIXOLS |||



Fa bo de veure una plana retallada per
l'escuma blanquinososa de la mar
i circuïda de muntanyes com la
plana Santpolenca i S'Agaroniana.

*SUMARI: Convocatòria :-: Continuació de la conferència
conversa de n'Albert Bosch. :-; Noves Socials :-: Excursions*

Casa de Menjars «El Sabre»

ENRIC SERRA :: Carreteta Girona, 4 i 5
St. FELIU DE GUIXOLS

Cuina casolana :: Servei a la carta i a pensió.
Confortables habitacions amb aigua corrent.
Servei de Noces i Bateigs, tot a preus reduïts

Menjadors Serra :

Telèfon, 17

Transports i Autos de Lloguer **Domènec Oliver**

Servei d'encàrrecs entre Palafrugell, Palamós i Barcelona

Barcelona Pau Iglésias, 11 (Princesa) Telèfon 19844
Urgell, 25-Teléf.32783 : Rech, 18-Tel. 10302

Arará i Cia — Successor

Rambla Vidal, 22 i 24 :: Telèfon, 16 = ST. FELIU DE GUIXOLS

Extens assortiment de tota mena d'aparells per a la pesca.

Mobles :: Especialitat en els de jonc i vímet.

Articles per a bañy :: Preu fix.

BUTLLETI DEL CENTRE EXCURSIONISTA

“MAR I MUNTANYA”

Adherit a la Federació d'Entitats Excursionistes de Catalunya.

Carrer de Girona, 15

Desembre de 1933

SANT FELIU DE GUIXOLS

Convocatòria

Queda convocada Reunió General Ordinària per al proper dia 12 de Gener a les 10 i mitja de la vetlla, en el local del primer pis del Centre, per a tractar dels assumptes següents:

1. Lectura i aprovació acta anterior.
2. Estat de comptes.
3. Comunicat de alguns socis sobre acampades.
4. Proposició referent a exposicions.
5. Informació sobre la marxa de la societat.
6. Canvi de Junta i seccions.
7. Assumptes generals.

Es prega l'assistència de tots els socis.
La Junta.

Calçats d'Esport

Calçats

Mossèn Jacint Verdaguer, 22

Sabata per a excursió i platja,
a preus econòmics

DARNA

SANT FELIU DE GUIXOLS

CONFERENCIA-CONVERSA DE N'ALBERT BOSCH.

(Continuació)

instants, dels quefers de cada dia i del garbuix ciutadà. Però el que ens calia tenir present en totes hores, constantment, era que les nostres sortides les fèiem, no únicament per esplai individual, no per platxeri, no per menja-muntanyes, sinó a profit del nostre Centre.

I em pregunto: ¡Quin profit han portat al Centre les nostres excursions?..... Solament en veig un: l'enfortiment físic de l'individu.

Però això no és prou! Per cap raó no hem d'estacionar-nos en aquesta letargia. Per cap motiu no podem contemplar fredament l'agonia de la nostra vida societària, com el vianant distret contempla els set colors que hi ha en els núvols. Ans al contrari. Ens cal tenir l'enteresa necessària per a tornar-nos metges de la nostra pròpia malura, i el valor de tallar despietadament, amb el bisturí de la nostra constància, tota la xacra que en nom d'un mal entès anacronisme s'arrapa a les fibres de la nostra voluntat, tornant-nos mesells a fot el que signifiqui esperit de continuïtat i millorament col·lectiu.

Si féssim un examen sincer de consciència, que ens permetés destriar fredament l'objecte de les nostres excursions, veuríem que la major part les hem enfocades de cara al goig estrictament personal. Dit en una paraula: fins avui hem fet les nostres sortides amb una dosi d'esperit concretament egoístic.

Això sí! Ha estat sempre un segell d'orgull personalíssim de parlar de les excursions fetes als recons més feréstecs de la nostre terra..... als llocs més apartats de les nostres muntanyes..... als cimels més enlairats. Però, a part d'aquest goig personal, què n'hem tret de cada sortida? Què en queda de profitós per al nostre Centre....? Res.

I repeteixo: Quin profit han portat al Centre les nostres excursions? I m'atreveixo a dir (salvant el de l'enfortiment físic de l'individu)..... Cap.

Ara bé. Partint d'aquest punt de vista, crec que seria completament anormal de continuar fent les excursions en idèntica forma atàvica com fins avui. Crec que depèn del nostre reviscolament individual, cercar tots els mitjans que ens apartin d'aquesta rutina quotidiana. Unir-nos col·lectivament altra volta i amb més virior que mai, per tal que si és vertaderament sincer l'amor que sentim pel nostre Casal, l'apartem per sempre, definitivament, d'aquest «modus vivendi» que ens barra el pas i que ens aparta constantment del punt bàsic, segell diàfan, personalíssim, de la vida esplendorosa per a la qual fou creat el «C. E. Mar i Muntanya».

Arribats a aquest punt, sento unes veus interiors de tots els que m'escolteu, productes del vostre entusiasme, que pregunten: I, què cal fer per tal de traduir en profitosa la nostra actuació excursionista que fins avui creiem tan reixida? De què ens hem de valer per tal d'arribar a un punt àlgid que ens qualifiqui i que ens faci necessaris com a Entitat Excursionista?

I, us contesto:..... Del nostre entusiasme!..... del nostre optimisme!..... de la nostra companyonia i de la nostra voluntat.

Tingueu ben entès, per sobre de tot, però, que ens hem de valer de nosaltres mateixos. No creiem ni per un sol instant que altres vindran a fer-nos la nostra feina. I, sobre tot, pensem que la feina que ens cal portar a terme és llarga i feixuga.

Per a reixir en aquest sentit, crec tenir la fórmula. Una fórmula que no és cap novetat, que no té res d'invenció pròpia i que tampoc és producte d'una invenció els resultats de la qual s'ignorin, sinó que és la fórmula per la qual es regeixen les principals E. Excursionistes de Catalunya.

Si constatem, positivament, que amb la norma seguida fins l'actualitat la nostra Entitat minva en esplendor, (tingueu present que sempre parlo en sentit excursionista únicament), per què no podem adaptar-nos a les normes generals de les principals Entitats Excursionistes de la nostra terra?

Per què, si fins avui hem fet les excursions sense cap resultat espiritual positiu, no podem intentar unes noves orientacions, que ens prometin resultats més profitosos?

Jo crec que hem d'encaminar tots els nostres treballs futurs envers un punt concret i definitiu, és a dir: seguir una norma de treball inalterable amb una constància irreductible.

F Ó R M U L A

En confeccionar una fórmula per a regir-nos en el futur, ens cal tenir en compte diversos factors primordials, entre ells: possibilitats econòmiques i entusiasme individual.

Els suggeriments que explicaré a continuació referent al què podríem dir-ne «norma excursionista a seguir» han estat fets d'acord amb aquests dos factors, agermanant-los i recordant que ens és materialment impossible d'investir empreses que defugin les nostres possibilitats pecuniàries i procurant emmotllar el treball a fer amb l'entusiasme de l'individu.

Com a agrupament excursionista, no podem defugir certs treballs que ens són genuïnament peculiars, ja sigui perquè s'emmotllen perfectament al nostre tarannà idealista, ja sigui que fan via paral·lelament amb les nostres aptituds privatives.

Continuarà

Albert Bosch i Vinyals

Caymó, 16

St. Feliu de Guíxols

(Llibreter)

Servei a domicili

La Humanitat
La Publicitat
L'Opinió
La Rambla
Full Oficial
Mall

Mirador
Mdo. Deportivo
"Art"
Films Selectos
Clarisme
etc, etc,

Corresponsal del FOMENTO COMERCIAL del LIBRO

NOVES SOCIALS

Ha marxat a complir els deures militars, el soci i membre d'aquesta Junta en Joan Marcè.

* * *

PROPERES EXCURSIONS:

Dia 3.— A Romanyà i Sant Cebrià de Lladó. Sortida amb el F. C. de les 6'40. Vocal Bosch.

Dia 10.— A Sant Baldiri i Montclar. Sortida a les 6 matí del Local. Vocal R. Vives.

Dia 17.— **Fotogràfica a Crota i Font del Ferro.** Vocal Anglada.

Dia 24.— Als **Sants Metges.** Sortida a les 7'40 amb el F. C. Vocal Kurz.

Dia 31.— A **Cân Llac i Font Josepa.** Sortida amb el F. C. de les 7'45 Vocal Callicó.

Viatgeu amb Taxis Vilossa

Fabrica de SIFONS i GASOSES, de
Ferran Cervera

Fermí Galan, 42-St. FELIU DE GUIXOLS

Elaboració acurada a base de pro-
ductes d' immillorable qualitat.

Demaneu la fina beguda **Si Si**

Distribuidor de la sens rival
CERVESA DAMM

Per a comprar **MOBLES**
visiteu l' acreditada casa de

Jaume Morera

que pot oferir-vos els seus
treballs d' alta qualitat a
preus convenients

Rambla Vidal. **6**

SANT FELIU DE GUIXOLS

Sabateria **JOSEP ANGLADA**

Calçat a mida

Reparacions de totes classes

Carrer de Girona, 32

SANT FELIU DE GUIXOLS

Especialitat per a Excursionistes

EMILI RAMON

SASTRE

Vestits esport

Elegància

Novetats

Rambla Vidal, 16

SANT FELIU DE GUIXOLS

ENCARRECS EN AUTO-CAMIÓ

ST. FELIU DE GUIXOLS

May, 3 :-: Telèfon 32

J. VIDAL

BARCELONA

Petxina, 5

Rech, 73 - Telèfon 15.028

Passeig del Born, 13

Telèfon 13.354



Saló Basart

Garcia Hernández, 13

SANT FELIU DE GUIXOLS

Confort modern : Locions
Perruqueria exquisida

Higiene absoluta
Servei acuradíssim

Tallat especial del cabell
per a senyores i nens

