

Núm. 35



Any III

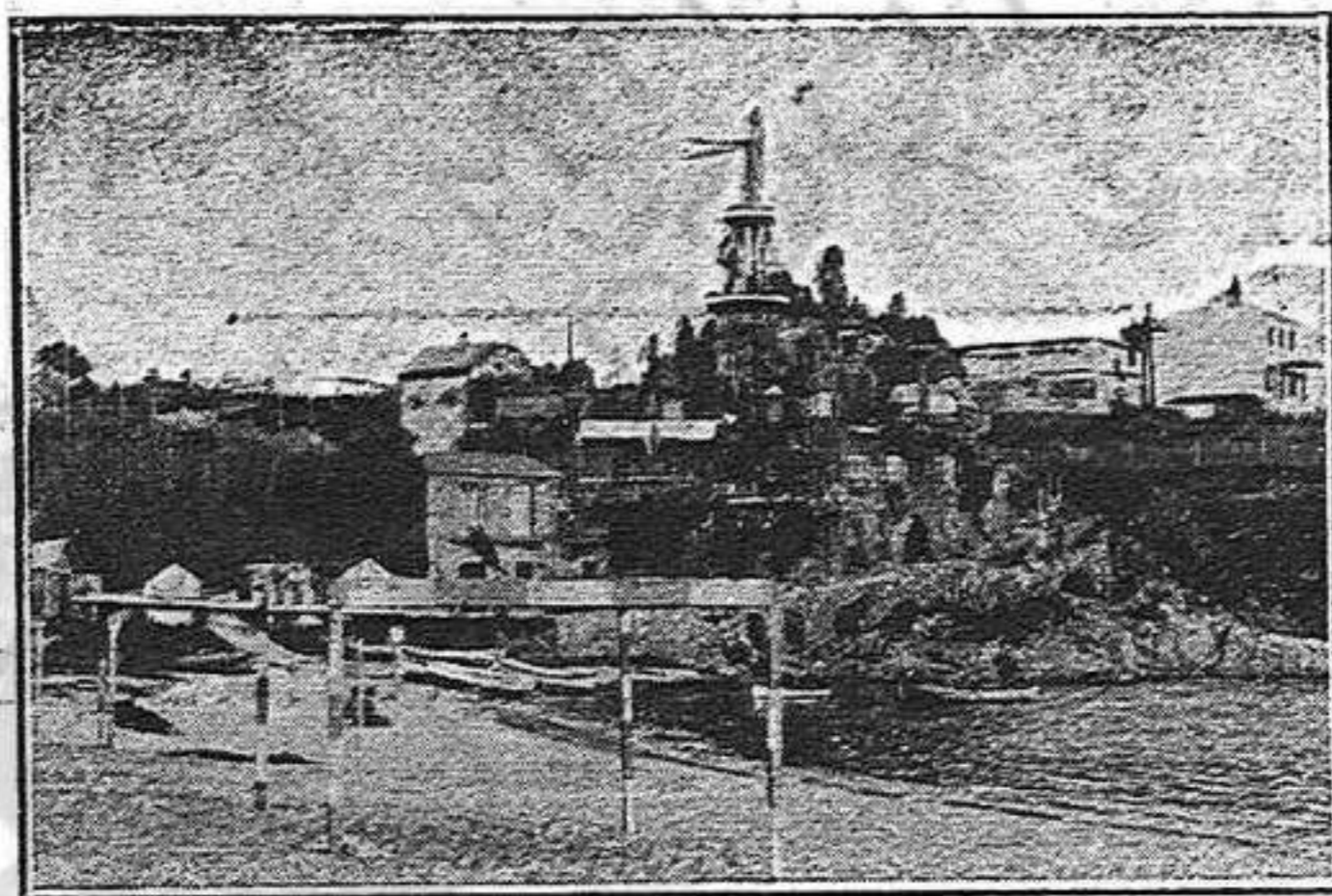
BUTLLETI DEL CENTRE

EXCURSIONISTA

MAR i MUNTANYA

Novembre de 1933

ST. FELIU DE GUIXOLS



Platja de St. Pol i de S'Agaró. Bellesa serena i tranquil·la; mar incomparable per tota mena de festes és també un redòs per l'esperit sacsejat pel viure febrós de les actuals generacions

SUMARI: «El Camping Club de Catalunya (organització general d'acampada)» per A. Pinyol i Llop. :-: «Tossa la Vila Romana» per Josep Soler de Morell, pvre. :-: «Conferència conversa de Albert Bosch Vinyals. :: Noves socials i excursions

Casa de Menjars «El Sabre»

ENRIC SERRA :: Carreteta Girona, 4 i 5
:: St. FELIU DE GUIXOLS

Cuina casolana :: Servei a la carta i a pensió.
Confortables habitacions amb aigua corrent.
Servei de Noces i Bateigs, tot a preus reduïts

Menjadors Serra :

Telèfon, 17

Transports i Autos de Lloguer **Domènec Oliver**

Servei d'encàrrecs entre Palafrugell, Palamós i Barcelona

Barcelona Pau Iglésias, 11 (Princesa) Telèfon 19844
Urgell, 25-Teléf.32783 : Rech, 18-Tel. 10302

Arará i C^{ia} — Successor

Rambla Vidal, 22 i 24 :: Telèfon, 16 = ST. FELIU DE GUIXOLS

Extens assortiment de tota mena d'aparells per a la pesca.

Mobles :: Especialitat en els de jonc i vímet.

Articles per a bany :: Preu fix.

EL CAMPING CLUB DE CATALUNYA

ORGANITZACIO GENERAL D'ACAMPADA

*En constituir l'any 1923 uns quants amics del deport a plena muntanya el **CAMPING CLUB DE CATALUNYA**, no es proposaren pas afegir una nova entitat a la llista de les ja existents, sinó, a base d'un nom, treballar per al desvetllament a Catalunya de l'afició al camping per mitjà de conferències, articles a la premsa i sobretot amb l'organització de campaments que demostrassin les possibilitats que obria a l'acampada l'utilització del material lleuger emprat a l'estranger. L'acampada a Catalunya, llavors era la mania d'uns quants.*

El terreny era adobat i la llavor prengué bona ufana. N'és prova palesa la florida de tendes a totes les entitats excursionistes i el contrast del nombre i qualitat del material emprat en els darrers Campaments generals de Catalunya, el primer dels quals, a ran de la vinguda dels acampadors anglesos, va tenir lloc a La Mora a iniciativa del C. C. C. i organitzat conjuntament amb la S. E. de l'A. E. P. i el F. E. de B.

*El **CAMPING CLUB DE CATALUNYA**, un cop complerta la seva missió, s'hauria dissolt si en el moment, però, en què Catalunya comença de recobrar la seva personalitat política no fos de doldre que entre els Camping Clubs d'arreu del món, hagués deixat de formar-hi el de la nostra terra conegut ja a bastament de les entitats similars estrangeres amb les que ha mantingut constant contacte.*

*Es per això i per tal que no desaparegués el nom de **CAMPING CLUB DE CATALUNYA** que, d'acord amb la Federació d'Entitats Excursionistes de Catalunya i de l'Assemblea general celebrada darrerament, es convertí en organisme de la mateixa, sense deixar d'ésser membre de la Federació Internacional de Camping Clubs, i prengué el subtítol d'Organització general d'acampada.*

Actualment el C. C. C. —a. g. d'a— és, com deixem dit, l'organisme especialitzat de la F. E. E. C. i compta amb una cinquantena de Delegacions locals i Corresponsals arreu de Catalunya i, fora de casa nostra, corresponsals en dotze nacions europees. Ací a Sant Feliu de Guixols està dignament representat per la laboriosa entitat C. E. Mar i Muntanya.

La tasca de les nostres Delegacions locals és un veritable treball d'apostolat en profit de l'obra de l'acampada. De passada controlen, vigilen i poden denunciar els casos de salvatgisme que, per bé que en poca escala, encara existeixen.

El nostre organisme, lliura també els Carnets de Membre del C. C. C. —o. g. d'a.— que són visats per la F. E. E. C. i amb els quals s'obtenen remarcables beneficis, tals com: descompte en els trens a La Molina i a Núria, a l'hivern, i potser, més endavant, aquests descomptes seran generals durant tot l'any; acampar en llocs dels quals tinguem permís exclusiu; consultar l'arxiu de camps; biblioteca especialitzada; adquisició de material seleccionat a preus especials, etc.

Els susdits Carnets són lliurats únicament als socis de les entitats federades i han d'ésser sol·licitats a les nostres Delegacions locals. Quan es reb una denúncia, amb fonament de causa, es procedeix a la seva expulsió i cap més entitat federada el pot admetre.

El CAMPING CLUB DE CATALUNYA —organització general d'acampada— aspira, doncs, a organitzar i més que això, a donar prestigi als acampadors catalans. En el que va d'any s'ha fet alguna cosa: tres campaments de repòs o de vacanes a Carançà, a Mallorca i actualment a Tarragona, que organitzen les entitats G. E. Muntanyenc, S. E. de la Delegació Tarragonina de Palestra i la nostra Delegació d'aquella localitat. Apart d'això ha celebrat altres campaments amb els companys dels Camping Clubs d'Anglaterra, França, Suïssa, Itàlia i Alemanya que ens han vingut a visitar. No es podrà pas dir que haguéssim romàs inactius.

I l'any vinent... Ja en parlarem. No som gaire amics d'avençar propòsits. Potser un Campament Internacional a Barcelona, amb motiu de l'Exposició de Turisme. Potser també una exposició de material d'acampada. Potser la celebració d'un Congrés Nacional d'Acampada en el qual s'elegiran les Delegacions Comarcals i es pendran acords de cabdal importància per al nostre esport predilecte.....

En fi, ja tindrem ocasió de tornar-ne a parlar.

A. PINYOL I LLOP.

(Exclusiu per al butlletí del C. E. MAR I MUNTANYA, de Sant Feliu de Guixols).

8 Setembre 1933.

TOSSA — La vila romana

Avui torna a ésser d'actualitat el parlar de la *vila romana* i, invitat pel Butlletí del Centre Excursionista MAR I MUNTANYA, en faré una petita ressenya, a fi que tots els Centres Excursionistes en tinguin esment.

Ja és sabut per la majoria dels Centres Excursionistes de Catalunya, els qui varen retre l'homenatge al malaguanyat Sr. Melé, que les excavacions iniciades pel dit senyor, començaren l'any 1914 per una paret que en part estava al descobert, en el paratge anomenat «Els Ametllers» en front de l'Hospital i de la carretera que va a Lloret de Mar. El Sr. Melé, amb l'ajut dels amics, continuà excavant, descobrint parets i uns fonaments on hi havia el trull, uns contraforts que hom suposa eren les pilastres o sòcols d'alguna galeria superior, i res més. Així varen passar més de sis anys, fins que en 1920, en el mes d'abril, el professor d'Història Antiga de la Universitat d'Erlagen (Baviera) el Dr. A. Schulten, va informar el que eren les excavacions, d'origen romà, i que no sols es trobaria la casa entera, sinó que al seu entendre àdhuc tot un poble, i més amunt, potser també la casa principal, com efectivament en octubre i novembre del mateix any, després d'efectuar-se algunes cates o pous allí on el dit Doctor va indicar, foren

descoberts els mosaics, que son una de les troballes més importants, puix un d'ells porta el nom primitiu de Tossa, exemplar únic a Espanya.

Mort el Sr. Melé, les excavacions quedaren interrompudes; veint, però, el perill que corrien els mosaics de continuar soterrats, es féu una campanya a fi que es moguessin les entitats culturals i excursionistes per a la consolidació dels mateixos, cosa que després d'alguns anys d'esperar, avui és un fet ja que l'Ajuntament de Tossa, o sia la Comissió Gestora, ha donat tot l'ajut perquè es pogués portar a cap, nomenant una ponència integrada pel batlle Sr. Calatayut, en qualitat de president, Srs. A. del Castillo, Delegat de Monuments i Museus, de Barcelona; Rafel Benet, pintor i crític d'art i del Revnt. Mn. Josep Soler de Morell. Aquests, amb tot zel, han procurat recaptar els cabals necessaris i han posat tot l'entusiasme en l'obra de consolidació. S'ha fet venir un tècnic de Barcelona per a l'operació delicada i ara podem ja dir que els mosaics estan fora de perill i col·locats al mateix lloc on foren trobats.

Com que hom ha hagut de netejar les voreres de les excavacions i fer alguns desmunts per a quedar més en consonància amb aquestes, han estat descoberts nous mosaics; encara que fragmentats donen idea de la sump-tuositat d'aquell temps. També s'han trobat cinc monedes del temps dels emperadors, i una de Carlemany; tros de ceràmica, etc. Tot ve a demostrar que els habitants de la nostra vila s'han succeït des del temps de Càrtago, íbers, grecs, romans, moros, per les distintes monedes que s'han trobat com la ceràmica, puix aquestes últimes són de temps més recent, o sia del segle IV, i fins de mes ençà. El curiós del cas és, que també, a més de l'habitació del bany amb sa banyera, s'ha descobert de nou el lloc *calefactarium* semblant al dels banys àrabs de Girona, com també els seus conductes o canalitzacions.

Ara ja no hi ha cap dubte que no es tracta d'una vila o «quinta», sinó d'un poble o d'una ciutat de l'antigor, que podria donar lloc a rectificar el concepte de molts historiadors referent al lloc de la ciutat o vila de l'Avenio i del cap *Celebanticum*, puix l'emplaçament és esplèndid i més, si considerem que el mar en aquell temps entrava més, fent així una badia immillorable per a servir de port natural.

JOSEP SOLER DE MORELL, *Prev.*

Viatgeu amb Taxis Vilossa

CONFERENCIA-CONVERSA DE N'ALBERT BOSCH.

Tal com indicàvem en el nostre butlletí anterior i per creure que serà d'interès per als socis, comencem a publicar part del treball escrit i que fou llegit el dia 20 Setembre darrer, sentint no poder publicar-lo íntegre per la manca d'espai

Companys Excursionistes:

L'impuls que m'ha portat a dirigir-vos la paraula no ha estat altre que l'entusiasme, l'amor, que sento per aquest Casal que ens acull.

Aquestes parets, soplug espiritual de les nostres actuacions estrictament excursionistes; aquest ambient que ens rodeja, prenyat de records de les sortides fetes arreu de la nostra terra benvolguda; aquesta companyonia, símbol, complement i ànima d'uns sentiments que ens agermanen..... estan en perill.

Totes aquelles lluites, tots aquells anhels que es desdibuixen enllà d'enllà dels nostres començos societaris, tendeixen a no tornar. Aquella constància que feia de cada individu isolat un complement col·lectiu, aquell optimisme, que ens feia investir valentament el Rubicó que ens distanciava del nostre millorament cooperatiu, s'han traduït en desenganys, en queixes cada dia més accentuades, en rancors entre amics; en fi, s'han traduït en pessimisme.

I aquests desenganys, aquestes queixes, aquests rancors i aquest pessimisme, acabarien, més tard o més aviat, ensorrant el nostre Centre, si entre tots no ens esforcèssim a posar-hi mà.

Fins avui, la nostra vida estrictament excursionista no ha estat, ni de molt lluny, el que, degut a l'importància creixent de l'Entitat, es mereixia.

Guiats per un esperit àmpliament contemplatiu, no ens hem dat compte que el sens fi de sortides que hem fet arreu de la nostra terra, únicament ens han servit d'esplai, únicament han tendit a allunyar-nos, per breus

Continuarà

Calçats d'Esport

Calçats

Mossèn Jacint Verdaguer, 22

Sabata per a excursió i platja
a preus econòmics

DARNA

SANT FELIU DE GUIXOLS

NOVES SOCIALS

Es troben novament entre nosaltres, havent ja complert el servei militar, els socis Joan Almar, Alfons Hereu i J. Basart. Enhorabona.

El dia primer d'Octubre, es traslladà a Tossa, encara que no amb caràcter d'excursió oficial, una notrida representació d'aquest Centre per assistir a l'inauguració de la consolidació dels mosaics romans, acte del qual ha parlat a bastament la premsa de Barcelona.

SECCIO SOCIS: Baixes: Albert Codina.

PROPERES EXCURSIONS:

Dia 5.—EXCURSIO A PEDRALTA, amb visita a les excavacions de Plana Basarda i Solius. — Sortida a les 5 i mitja matí.—Retorn a la 1 i mitja de la tarda.—Vocal, A. Bosch.

Dia 12.—A SANT CEBRIÀ DELS ALLS. — Sortida amb el ferrocarril de les 4'40 matí. — Retorn amb el ferrocarril de les 2 tarda. — Pressupost, Ptes. 0'60.— Vocal, R. Vives.

Dia 19.—A LA FONT DEL FERRO. — Sortida amb el ferrocarril de les 6 ³/₄ matí. — Retorn a les 2 tarda. — Pressupost, Ptes. 0'60. — Vocal, Gimbernat.

Dia 26.—A MONTCLAR, SANT GRAU i PUIG DE LES CADIRETES.— Sortida a les 5 matí, equipat. Retorn a les 5 tarda. Vocal, F. Callicó.

Dia 3 Desembre. A ROMANYÀ, CALONGE i visita al CASTELL. — Sortida amb el ferrocarril de les 4'40. Retorn amb l'autoòmnibus de la C.¹ Artigas a les 2³/₄ tarda. — Pressupost Ptes. 2'40.— Vocal, Cañet.

C. 11. ...

DIA 3. ...

DIA 10. ...

DIA 17. ...

DIA 2. ...

SECCIO SOCIIS: ...

...

MOSES SOCIA

transmissio

Fabrica de SIFONS i GASOSES, de
Ferran Cervera

Fermí Galan, 42-St. FELIU DE GUIXOLS

Elaboració acurada a base de pro-
ductes d'immillorable qualitat.

Demaneu la fina beguda **Si Si**

Distribuidor de la sens rival
CERVESA DAMM

Per a comprar **MOBLES**
visiteu l'acreditada casa de

Jaume Morera

que pot oferir-vos els seus
treballs d'alta qualitat a
preus convenients

Rambla Vidal, **6**

SANT FELIU DE GUIXOLS

Sabateria **JOSEP ANGLADA**

Calçat a mida

Reparacions de totes classes

Carrer de Girona, 32

SANT FELIU DE GUIXOLS

Especialitat per a Excursionistes

EMILI RAMON

SASTRE

Vestits esport

Elegància

Novetats

Rambla Vidal, 16

SANT FELIU DE GUIXOLS

ENCARRECS EN AUTO-CAMIÓ

ST. FELIU DE GUIXOLS

May, 3 :-: Telèfon 32

J. VIDAL

BARCELONA

Petxina, 5

Rech, 73 - Telèfon 15.028

Passeig del Born, 13

Telèfon 13.354



Saló Basart

Garcia Hernández, 13

SANT FELIU DE GUIXOLS

Confort modern : Locions
Perruqueria exquisida

Higiene absoluta

Servei acuradíssim

Tallat especial del cabell
per a senyores i nens

Espardenyeria d' ANTONI FERRER

ESPECIALITAT PER A EXCURSIO i PLATJA

Pau Claris, 13 — SANT FELIU DE GUIXOLS

Farmàcia ALSIUS

|||||
Anàlisis clíniques

|||||
Rambla Vidal, 42

SANT FELIU DE GUIXOLS

GASOSES I SIFONS

BATET

Cervesa PILSEN I NEGRA

M O R I T Z

PINTURA DECORATIVA JOSEP SIMÓN

Nebot de J. Cotcho

PAPERS PINTATS
COLES :: ESMALTS
PRESSUPOSTOS

Mossèn Jacint Verdaguer, 3 i 5
SANT FELIU DE GUIXOLS

Excursionistes!!
porteu sempre amb
vosaltres un paquet de

XOCOLATA
REGINA

aliment agradable

Taxis MARAÑA

Santa Llúcia, 25

Teléfon, 119

ST. FELIU DE GUIXOLS

IMPREMTA SUÑER. — Sant Feliu de Guixols.