

EL DIARIO PALENTINO

DEFENSOR DE LOS INTERESES DE LA CAPITAL Y LA PROVINCIA

EL MÁS ANTIGUO Y DE MAYOR CIRCULACIÓN POR SUS DIARIAS Y EXTENSAS INFORMACIONES TELEGRÁFICAS Y TELEFÓNICAS

Año XLV

Teléfono núm. 6

PUNTOS DE SUSCRIPCIÓN:

Talleres y Redacción: Burgos, número 5
Todos los pagos anticipados

Número suelto: DIEZ céntimos

Martes 7 de Diciembre de 1926

(NO SE DEVUELVEN LOS ORIGINALES)

Toda la correspondencia al Director: Burgos, 5 y Berruguete, 1 y 3

PUNTOS DE SUSCRIPCIÓN:

EN LA REDACCIÓN Y ADMINISTRACIÓN
Burgos, núm. 5 y Berruguete, 1 y 3 (IMPRENTA)
y en la Librería de D. Santiago Rincón,
calle Mayor Principal, núm. 48

Núm. 12.951

Apartado núm. 17



EL SEÑOR

D. Natalio de Fuentes Tapis

Alcalde Presidente del Excmo. Ayuntamiento de esta ciudad;

Doctor en Farmacia y Presidente del Colegio de Farmacéuticos de esta provincia

ha fallecido en el día de hoy a las catorce
después de recibir los Auxilios Espirituales

R. I. P.

Su desconsolada esposa doña Carmen Rodríguez Pascual; sus hermanos doña Concepción y don Antonio; hermanos políticos don Juan de Dios Cruz Valero y doña Encarnación Castell; Regina y Narciso Rodríguez Pascual; Vicente Almodóvar y Clementina del Pino; primos, sobrinos y demás parientes,

Suplican a sus amistades una oración por el alma del finado y asistencia a la conducción del cadáver y funerales, por cuyos actos de caridad cristiana les quedarán agradecidos.

Conducción del cadáver: Mañana a las tres de la tarde.

Misa de funeral: El jueves a las diez de la mañana.

Iglesia parroquial: San Miguel.

El duelo se despide en los sitios de costumbre.

No se reparten esquelas.



EL SEÑOR

D. Natalio de Fuentes Tapis

Alcalde-Presidente del Excmo. Ayuntamiento de esta Ciudad

HA FALLECIDO HOY 7 DE DICIEMBRE DE 1926

D. E. P.

El Excmo. Sr. Gobernador civil y el Excmo. Ayuntamiento de Palencia,

Al participar al vecindario esta desgracia, le invitan para que concurra a la conducción del cadáver al Cementerio católico de esta Ciudad, y asista a los funerales que por el eterno descanso del alma de quien fué dignísimo Alcalde de Palencia, han de celebrarse.

Nuestras crónicas

Las sirenas del barón de Ferming

El Barón de Ferming—según acaba de relatarnos la prensa—ha regresado a Londres, después de un largo viaje por el África del Sur, y en una conferencia que ha dado para contar sus peripecias, relató un sensacional descubrimiento hecho por el propio barón de Ferming.

Fé aquí el descubrimiento: que las sirenas existen en aquellas costas.

“Estos animales—dice el viajero—tienen largos cabellos y rostro humano y poseen un pecho que envueltos en muchas mujeres.”

La declaración del barón de Ferming se presta a curiosos comentarios, no sólo en torno de las sirenas, sino en torno de la candorosa ingenuidad del barón de Ferming. Nadie sospecharía que en pleno siglo XX, un viajero sea el que hiciera, después de recorrer el África del Sur, iba a traernos como resultado de su peregrinación nada menos que la estampa de las sirenas que, si no miente la mitología, murieron en las estrofas de la fábula de los Argonautas, pues cuando estos pasaron en su nave por el sitio fatal de las sirenas, en la isla de este nombre, que según Homero se hallaba entre Aea y la roca de Scila, cerca de la costa S. O. de Italia, las ninfas del mar cantaron para atraerlos, pero Orfeo las eclipsó con los acentos de su lira, y como según tenía dispuesto el destino, la vida de las sirenas había cesar en el momento que alguien escuchara sus cantos sin sentir el hechizo que éstos producían, ellas se precipitaron al mar y quedaron convertidas en rocas.

Es decir: el barón de Ferming quiere, con su poder suasorio, sin duda, resucitar los dictados de la misma mitología. No aduce en su descargo, que puede haber padecido un espejismo de su, por lo visto, desatada fantasía, sino que afirma y jura que ha visto las sirenas. Es cierto que el relato del prócer viajero carece de detalles exactos. No ha querido documentarse siquiera. Atribuye a las sirenas algo que el mito les tiene de antiguo asignado. Pero el mito es más expresivo, ya que agrega que la poesía griega nos la pinta “en forma de aves marinas con cabeza de mujer”. Y agrega más aún: que las musas victoriosas arrancaron a las sirenas sus plumas, para con ellas hacerse coronas. De estas plumas no nos dice nada el barón de Ferming, ni tampoco de la armoniosa voz de las sirenas. Seguramente, a no haber escuchado esa voz, debe la vida el aristócrata londinense.

Estoy por creer que el astuto barón se tapó con cera los oídos para librarse de aquella atracción, como hizo Ulises con sus compañeros de expedición, atándose él al palo mayor de su nave para realizar con toda seguridad la travesía. Como se ve, las sirenas eran demasiado pífidas, pero el hombre, más pífido todavía, suele destruir el poder fascinante de una melodiosa con sólo taponarse los oídos. Un sencillo procedimiento, que, me atrevería a apostar algo, ha adoptado el barón en su marcha por las costas del África del Sur, para luego darse la importancia en Londres de haber conseguido, como un Ulises de reciente cuño, admirar las sirenas sin que éstas le hayan seducido.

Para qué vamos a historiar el génesis, vida y pasión de las sirenas, si lo que nos importa ahora es el barón de Ferming, sirena-macho que ha embaucado en Londres a una multitud de concurrentes a su conferencia. Si los ha embaucado. Los ha conquistado. Ahí está la prueba, en la propia vida que aún conserva el pífido barón. De lo contrario, su pifia en pleno siglo XX hubiera tenido la correspondiente sanción. Estamos por asegurar que lo que vió nuestro héroe en las costas africanas, no eran sirenas, sino simples pescadoras o simples bañistas solazándose a la orilla de las aguas, pero la imaginación del viajero, exaltada por el panorama, le mintió una estampa mitológica donde no había más que un cuadro de costumbres del país, o una escena de campesinas en franca holganza, o un momento de prácticas de las asociadas de cualquier club de natación.

Ya nos quieren hacer pasar bastantes espejismos para que vayamos a estas alturas a comulgar en la relación de las sirenas. No, señor Barón de Ferming, no. Ni en el África del Sur, ni en el mar Caspio, ni en el Rojo, ni en el Negro, ni en el Retiro de Madrid, ni mucho menos en el río Manzanares—esqueleto de río, como le llama un muno—existen sirenas. No digo yo que hembras, pero hembras de una vez, de arriba abajo, de pies a cabeza, se observan a orillas del río castizo de la Corte, capaces como las sirenas del mito, de cantar, captar y... matar, pero animales marinos, de cuya paternidad se duda, hasta el extremo que no se conocen a ciencia cierta sus progenitores que pueden andar entre Forco, Melpómone, Caliope, Gea o Terpsicore, de esos, no. Ni allí ni aquí, señor barón de Ferming. Por Aquelao—otro padre, sin certificado, de las sirenas—juro yo que no es posible tolerar tan desatinada patraña.

Bastantes espejismos, repito, nos cuelgan ya. Que si la vida es un paraíso, que si la actriz Fulana es un prodigio, que si el pintor tal es un portento, que si el gobernante cual es un genio, que si tal libro es una maravilla, que si esto es Jauja, que si aquello es un rosicler de aurora, etc., etc. Entre todos, con nuestra desidia, con nuestro optimismo, estamos fabricando una de espejismos que no tiene fin. Y mientras, el caos, nos cerca, nos sitúa y hará al fin, que sucumbamos en su vértice dramático. Y de pronto, cuando ya los tópicos de la fascinación llegan a un límite, de pronto, repito, el barón de Ferming, nos sale con el nuevo tópico de las sirenas.

Si, sí. Es horrible. Y más que nada porque el tema de las sirenas era ya de la exclusiva propiedad de los poetas sin inspiración. El barón de Ferming, implacablemente, acaba de destruir una mina de ríos. Los poetas cantaban las sirenas, pero el barón las ha visto. Nadie se atreverá, en lo sucesivo, a esgrimir el tema ante el temor que el aristócrata londinense le desmienta públicamente. Es lo único, quizá que saldremos ganando.

En este caso, yo afirmo rotundamente que el barón de Ferming ¡visto sirenas. Es más: tanto trato ha tenido con ellas que se impone la verdad; tutea ya a casi todas. Y es muy posible, muy posible, que más de una sirena debute en breve en uno de los muchos cabarés de la ciudad del Thámesis...
A. Rodríguez DE LEON

Mejoras ferroviarias

Expresos nacionales

ANTECEDENTES

A fines del año anterior se dispuso por el ministro de Fomento que una Comisión especial, presidida por el director general de Ferrocarriles y Tranvías e integrada por un ingeniero de cada una de las cuatro Divisiones de Ferrocarriles y un delegado de las Compañías del Norte M. Z. A., Andaluces y M. C. estudiase las mejoras que en beneficio del servicio procediese establecer en los itinerarios de los trenes de viajeros de grandes recorridos.

La Comisión en sus primeras reuniones, consideró que debía darse carácter de preferencia a la creación de dos trenes expresos nacionales que hicieran el recorrido de Norte a Sur, y otros dos en sentido inverso, lo que permitiría unir, sin solución de continuidad, la frontera de Irún-Hendaya con los puertos más alejados de Andalucía. Creyó también que debían modificarse los expresos actuales de Madrid a Algeciras y regreso, a fin de obtener las necesidades de fácil comunicación con nuestras plazas en la costa norte de Africa.

Una labor constante de minuciosas discusiones, acertadamente dirigida y encauzada por el director de Ferrocarriles, don Antonio Faquín, llevó a la Comisión a la unanimidad de la propuesta.

En el mes de marzo se determinaron las características de estos seis trenes, procediendo las Compañías al estudio de los horarios de estos itinerarios, que, aprobados ya

por el ministerio de Fomento, se implantarán el día 1.º del año próximo.

Los nuevos horarios

Los itinerarios para estos trenes serán, pues, los siguientes desde primero de enero:

Tren número 1.—De Irún a Sevilla y Cádiz.

Salida de Irún, a las 9,29; llegada a Madrid (Norte), a las 21,40; Salida de Madrid (M. Z. A.), a las 22,40; llegada a Sevilla, a las 9,45; Salida de Sevilla, a las 9,54; llegada a Cádiz a las 13,5.

Tren número 2.—De Cádiz y Sevilla a Irún-Hendaya.

Salida de Cádiz, a las 17,30; llegada a Sevilla, a las 20,50. Salida de Sevilla, a las 21,5; llegada a Madrid (M. Z. A.), a las 8,50. Salida de Madrid (Norte), a las 9,45; llegada a Hendaya, a las 21,5.

Tren número 3.—De Irún a Sevilla, Málaga, Granada y Almería.

Salida de Irún, a las 16; llegada a Madrid (Norte), a las 7. Salida de Madrid, (M. Z. A.), a las 9,50; llegada a Sevilla, a las 21; llegada a Málaga, 23,50; llegada a Granada, a las 21,30; llegada a Almería, a las 23,15.

Tren número 4.—De Almería, Granada, Málaga y Sevilla a Hendaya.

Salida de Almería, a las 6,30; salida de Granada, a las 8,50; salida de Málaga, a las 6,40; salida de Sevilla, a las 8,40; llegada a Madrid (M. Z. A.), a las 20,30. Salida de Madrid (Norte), a las 22; llegada a Hendaya, a las 12,25.

CITROËN Garage de CALDERON Y MATEO

Venta de automóviles CITROËN antiguo y nuevo modelo a precios EXCEPCIONALES con toda clase de garantías para el comprador.

Nota importante.— Todas las ventas que realiza esta casa, son garantizadas con su solvencia, no siendo por tanto necesario que ninguna otra la garantice.

Talleres Tipográficos VIUDA DE J. ALONSO IMPRENTA Impresos de todas clases recibamos, para oficinas, espectáculos, etc., etc. Trabajos artísticos en tipografía y fotograbado - Burgos, 5 y Berruguete, 1 y 3 (Junto a la Diputación provincial) PALENCIA Teléfono núm. 6

Arterio-esclerosis Enfermedades en las piernas

Se muere por las Arterias Dominado por el artrismo y la arterio-esclerosis es una continua amenaza de muerte repentina por la rotura de una arteria. Esta rotura puede ser evitada y obstruyendo el filtro renal. Tener cuidado si su sangre esta cargada por el ácido urico y la toxinas lo que se traduce por turbidez de orina y deposición después de las comidas una falta de resistencia en el trabajo remplimentos articulares brotes y erupciones en la piel e debilidad de la vista o el oido. haga V. una cura con el DEPURATIVO RICHELET cuyos resultados leasombrosos. Vera V. desaparecer sus dolores y los otros signos de mas peligrosas complicaciones. Este poderoso rectorificador de la sangre le reforzara los puntos debiles del organismo. La cantidad de enfermos curados por el DEPURATIVO RICHELET son incalculables. Cada franco va acompañado de un folleto ilustrado. De venta en todas las Buenas Farmacias y Droguerías. Laboratorio L. RICHELET, de Sedan, rue de Bellort, Bayonne (Francia).

La Higiénica GRAN PELUQUERIA Lavabos y duchas de agua corriente. Estufa de desinfección. Masajes americano. Masaje eléctrico americano. Bonito NEGOCIO traspaso establecimiento confecciones fino, muy acreditado, en Fuente Dorada, lo más céntrico de Valladolid.—Informes V. López, Ferrari, 11, Valladolid.

ADMIRABLES por su calidad y por su precio, los paños que vende la casa de SEBASTIÁN ALONSO. Siempre lo más nuevo y a precios muy económicos. Grandes existencias para la presente temporada. Almacenes de SEBASTIÁN ALONSO, Mayor Principal, 47, Palencia.— Precio rigurosamente fijo.

Constructores, Arquitectos y Maestros de Obras Certifican que nuestros materiales son de los mejores de España. Tejas planas y curvas, ladrillos macizos y huecos, baldosines, bloques, placas, tubos, etc.—Se sirve a las obras.—Precios económicos.—Gran depósito en la Avenida de M. Rivera.—Unión Industrial Palentina S. A. Mayor, 25, PALENCIA.

AGRICULTORES En la fábrica de harinas «LA CONSUELO», de Dionisio de Hoyos, se compra toda clase de lentejas y se venden residuos de las mismas para pienso.—No vendáis ni compréis sin consultar precios. Palencia.—Avenida de Casado del Alisal

Sistemas modernos

Las nuevas centrales eléctricas

De las máquinas motoras se transmite la fuerza, sea directamente o por correas u otros medios mecánicos a los generadores de la energía eléctrica, formando el conjunto un grupo electrógeno. Hoy es la fuerza hidráulica desarrollada por los saltos de agua, que se encuentran en las torrenteras montañosas o en los desniveles de los ríos caudalosos, la más aprovechada para la producción de electricidad.

Una Central moderna se compone de varios grupos electrógenos, capaces para millares de kilovatios con alternadores trifásicos que producen la corriente a unos quinientos voltios, tensión media que se eleva en la misma central a veinte; treinta y hasta cien mil voltios, a la cual se transmite a lejanas distancias. Y es precisamente el obrero electricista encargado de la Central, el que cuida del funcionamiento de estos alternadores, ahora dispuestos de tal modo, que apenas ofrecen peligro para un niño. Constando generalmente de un rotor o bobinaje móvil adaptado al árbol, que es el inductor, el cual recibe la corriente continua excitatriz y un estator a parte fija, que es el inductor en cuyos bobinados se desarrolla la corriente trifásica; para el electricista que vigila su funcionamiento, el principal peligro existe en que este inductor esté perfectamente aislado de la armadura o “carcasas” metálica que le envuelve, el cual comunica con los soportes que descansan sobre la fundación de todo el grupo electrógeno. Toda esta armadura metálica tendrá un enlace a tierra lo mejor posible, en tanto que el inductor estará perfectamente aislado de ella; de este modo, cuando el electricista, por cualquier motivo, tenga que tocar la envoltura del alternador, no pasa corriente alguna por ella.

Debe vigilarse la calefacción exagerada producida por una sobrecarga en amperes del alternador, las casas constructoras señalan el límite de calentamientos admitido en los bobinados de sus máquinas.

Todas las partes de los alternadores deben ser robustas y en particular la parte mecánica.

Supongamos que están en marcha uno o varios grupos electrógenos y se quiere acoplar uno más, se comienza por ponerlo en marcha y cuando el sincronoscopio del cuadro de distribución indica la coincidencia de fases con los grupos ya funcionando, se cierra el interruptor que une su corriente a la producida por los grupos ya trabajando, operación muy sencilla, que en las centrales modernas no ofrece ningún peligro. La lim-

pieza del alternador se hace cuando el grupo está parado.

De los tres bornes del estator, la corriente se conduce por medio de cables gruesos colocados en zanjas practicadas en el suelo de la Central, al cuadro de distribución. En las centrales modernas estos cuadros de distribución son muy sencillos.

Dispuestos en elevación sobre el solar, se accede a ellos por escalinatas laterales, ofreciendo hasta cierta vista artística. Forman una especie de corredor, en el cual se pasea el obrero encargado de poner y quitar circuitos con sus interruptores, tomando horariamente las notas indicadoras en la dirección de la marcha de la Central. Llevan estos cuadros los aparatos de medida, regulación y seguridad.

Cada grupo electrógeno lleva en el cuadro de distribución, antes de aportar su corriente a las barras generales, un Relé, el cual salta, interrumpiendo automáticamente el circuito por cualquier sobrecarga en el alternador. Igualmente, después de las barras generales, en las cuales se suma la corriente de todos los grupos, se dispone de un Relé de máxima intensidad, el cual saltará por cortocircuitos en las líneas o por tener las mismas conducción a tierra, preservando los alternadores.

Cada vez que salta un Relé y después de reparada la avería, para dar nuevamente corriente a la línea, el electricista cierra el Relé, teniendo especial cuidado de no tocar más que la empufadura de ebonita u otra materia aislante.

De las barras del cuadro de distribución pasa la corriente a departamentos perfectamente aislados, en los cuales se contienen los transformadores elevadores a la tensión de veinte, treinta y hasta ciento veinte mil voltios, a la cual se transporta. En ella no se debe penetrar y menos realizar el obrero ningún trabajo, sino cuando la corriente está quitada. Hemos presenciado un accidente en la habitación de los transformadores de quinientos a veinte mil voltios, cuando el obrero limpiando con un plumero el polvo, hizo un débil contacto con los bornes de alta de un transformador, saltó una chispa y a través del plumaje y del mango de madera, pasó una corriente que quemó su brazo derecho, con lesiones profundas que tardaron diez meses en reponerse.

Atendiendo estas circunstancias, debe colocarse en la puerta de estos departamentos un cartelito que indique el peligro de muerte y la prohibición absoluta de introducirse en ella mientras no se quite la corriente.

Miguel Ancil GALARZA

Banco Herrero OVIEDO PALENCIA CONSEJO DE ADMINISTRACIÓN Presidente: Don Guillermo Martínez de Azcoitia Herrero. Consejeros: Excmo. Sr. D. Ignacio Martínez de Azcoitia Herrero. Excmo. Sr. D. Manuel M. de Azcoitia Herrero. Sucursales: León, Zamora, Lugo, Astorga, Benavente, Ponferrada, Cangas de Ons, Cangas de Tineo, Cudillero, La Felguera, Luarca, Llanes, Sahagún, Mieres, Moreda, Navia, Pola de Siero, Pola de Laviana, Pola de Allande, Pravia, Ribadeo, Ribadesella, Sama de Langreo, Ciaño Santa Ana, Tineo y Vegadeo. Cuentas corrientes con interés. Caja de Ahorros: 3 y medio por ciento. Compra-venta de toda clase de valores. 2

No le preocupe a V. si el CARBÓN está carísimo y escaso La leña de pino es más barata, limpia e higiénica desde 6'85 pesetas los CIEN kilos SE LA VENDE Víctor Matilla Teléfono 150

SUS BELLAS FOTOS Kodak estarán preciosas colocadas en un elegante álbum. Ve a V. el inmenso surtido que le presenta.

Albino R. Alonso ARTÍCULOS FOTOGRÁFICOS Laboratorio para aficionados Revelador de placas y películas.—Positivas.—Ampliaciones.—Trabajos fotográficos de todas clases. MAYOR PRINCIPAL, NÚM. 79 LIBRERÍA Y PAPELERÍA Plumaz estilográficas

ELEGANTES Visítala casa de M. Polo que ha recibido la última creación en corbatería. Lazos patentados gran moda exclusivos para esta casa. Mayor gral. 91.

Se arrienda huerta de las de primer a calidad en término de Allende el Río, de 17 obradas de cabida con cuatro norias, aguas abundantes, casa, cuadras, pajón y panera.—Para tratar con Juan Maza, Obispo Lozano, 11 y 13.

Una prueba de su práctica en los negocios será adquirir una máquina CORONA la más rápida y sencilla, la ideal para oficina. la única Portátil. 600 pesetas a plazos de 25 pesetas mensuales. 700 pesetas al contado. Pida catálogo y folleto, que se remite gratis, a APRODISIO AGUADO Mayor Principal, 136-136. PALENCIA

Banco Español de Crédito Inscrito en la Comisaría Regia de Banca Privada Capital: 50 millones de ptas. Reservas: 27.608.214'91 Casa central: MADRID FUNDADO EN EL AÑO 1902 Sucursales en la provincia de Palencia Villada, Aguilar de Campoó y Carrion de los Condes En España y Marruecos tiene este Banco instaladas más de 100 sucursales Corresponsales en las principales ciudades del mundo.—Ejecución de toda clase de operaciones de Banca y Bolsa.—Cambios de monedas.—Cuentas de crédito.—Giros.—Transferencias de fondos entre nuestras Sucursales. CUENTAS CORRIENTES A LA VISTA: con interés anual de 2 y medio por ciento. CUENTAS CORRIENTES a ocho días vista: Con interés anual de 3 por ciento. CAJA DE AHORROS: A la vista. CONSIGNACIONES A VENCIMIENTO FIJO.—Abonamos hasta el 4 y medio por ciento anual. Cuentas de crédito personal y con garantía de valores Compra-venta de valores del Estado e industriales.—PRESTAMOS, NEGOCIACIONES.—Descuento y cobro de cupones de todas clases. SUCURSAL DE PALENCIA Oficinas: Don Sancho, núm. 10 (Palacio de Tordesillas)

Talleres Tipográficos "El Diario Palentino."

URODONAL

Gráfico indicador de los puntos donde se sitúa el reuma

salvación del reumático porque disuelve el ácido úrico.

CURA EL REUMA.

gota, artritis, ciática, mal de piedra, obesidad.



El reuma se localiza principalmente en los puntos indicados en este grabado y se manifiesta con dolores agudos en los huesos, articulaciones y músculos, hinchazón en la parte dolorida, dificultad al andar y moverse, punzadas, falta de apetito, pesadez, jaquecas, sofocaciones, rojeces en la piel, frío en las extremidades, sensibilidad a los cambios atmosféricos, etc. EL URODONAL hace desaparecer a las pocas tomas la mayoría de estas molestias y sufrimientos, que imposibilitan la vida ordinaria, y cura definitivamente y con rapidez no igualada la raíz del mal y sus funestas consecuencias en todos sus grados.

El Urodonal es el más potente remedio contra el reuma, porque al disolver el ácido úrico ataca la causa del mal y la destruye.

Productos Chatelein 2 y 1 bis, Rue de Valenciennes PARIS

Pide folleto explicativo que se envía gratuitamente dirigiéndote a S. O. F. de los Establecimientos ROCAFORT-DORIA, S. A. Apartado 718 - Barcelona

13 grandes Premios

REGALO

2.000

BICICLETAS

“CONDORY,” Para probar las bondades de la Primera Marca Belga

PUESTA EN SU CASA

138 Pesetas, de Camino

142 Pesetas, de Carrera

Cuadro 55—57—59 cms., tubos estirados sin soldadura, yantas y guardabarros acero color que pidan con dos filetes oro, pedalier niquelado regulable, horquillas reforzadas, muelles escotados, rueda libre, cadena, pedales, doble frenos y guidón, tipos ingleses, bomba y herramientas. Neumáticos DUNLOP, PERGOUGNAN, HUTCHINSON, etc.

Cuadro 57 y 59 cms., tubos acero e tiras sin soldadura, yantas acero, color que pidan con dos filetes oro, pedalier niquelado regulable, horquillas reforzadas, muelles escotados, rueda libre, cadena, pedales y silla de carrera Franco-Belga, bomba y herramientas. Neumáticos primera clase. Con tubulares 6 pesetas de suplemento

PAGO La mitad del valor enviado con el pedido por intermedio del Banco Hispano Americano, corresponsales de nuestros Banqueros el CREDIT ANVERSOIS Bureau D Bruxelles. La otra mitad a la entrega de la bicicleta libre de todo gasto por nuestro Agente de Aduana, en la Estación ciudad del comprador, con boleta de garantía por 5 años, contra todo defecto de construcción

Pídala hoy mismo y economice:

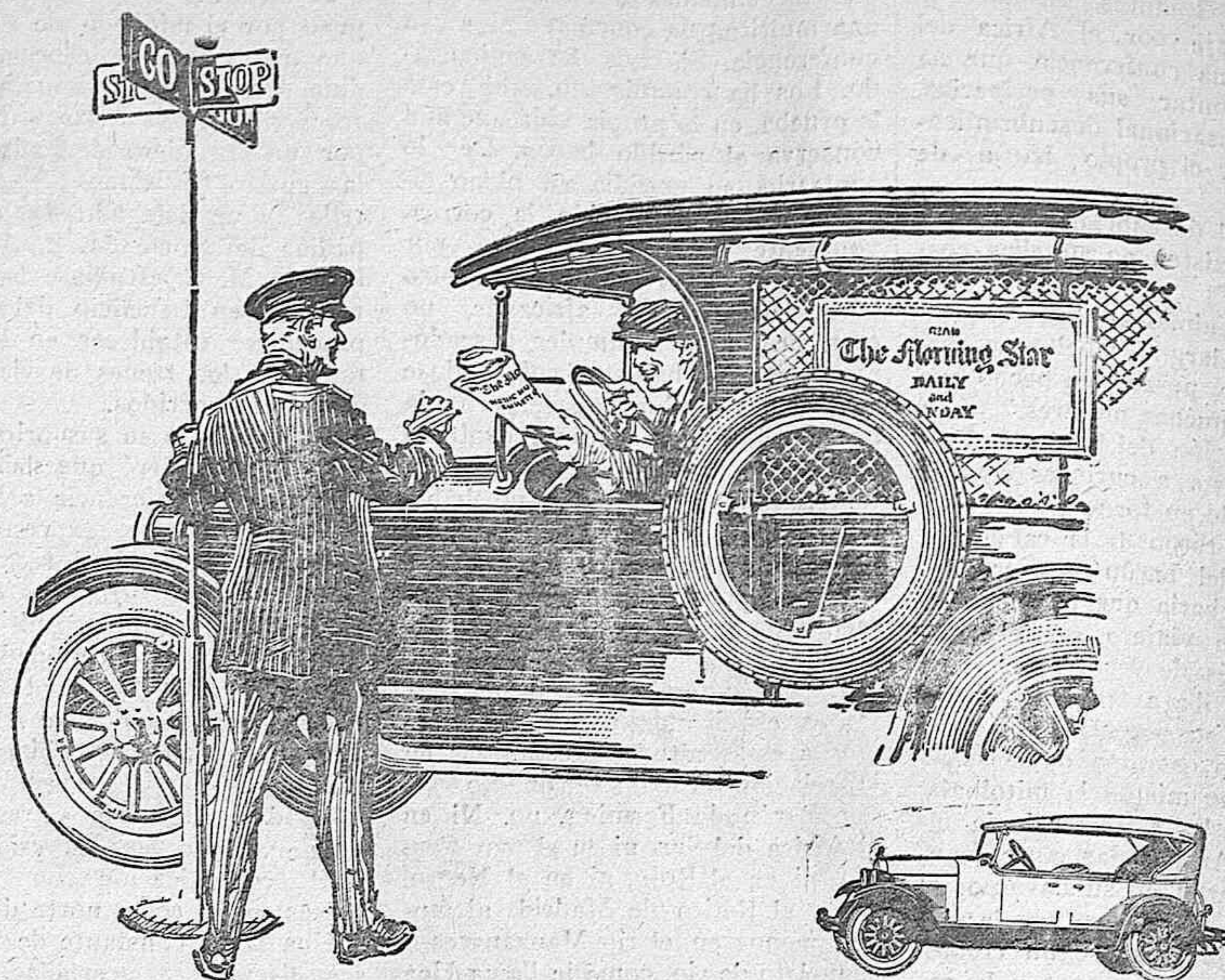
Comprándola directamente a la fábrica

7 veces MAS que andando a pie, por pérdidas de tiempo y calzados
11 veces MAS que andando en tranvía

ETABLISSEMENTS CONDORY
Etterbeck I - BRUXELLES - BELGIQUE
Economice 200 ptas. utilidad del intermediario

CAMIONES GRAHAM BROTHERS

SE VENDEN EN TODAS LAS AGENCIAS DE LOS AUTOMÓVILES DODGE BROTHERS



AUTOMÓVILES DODGE BROTHERS

Representante exclusivo para la provincia de Palencia Aurelio Alonso Pérez

NOTA.—Los clientes que deseen examinar y probar estos coches, pueden disponer de los últimos modelos abiertos y cerrados.

BAHAMONDE.- Teléfono 301

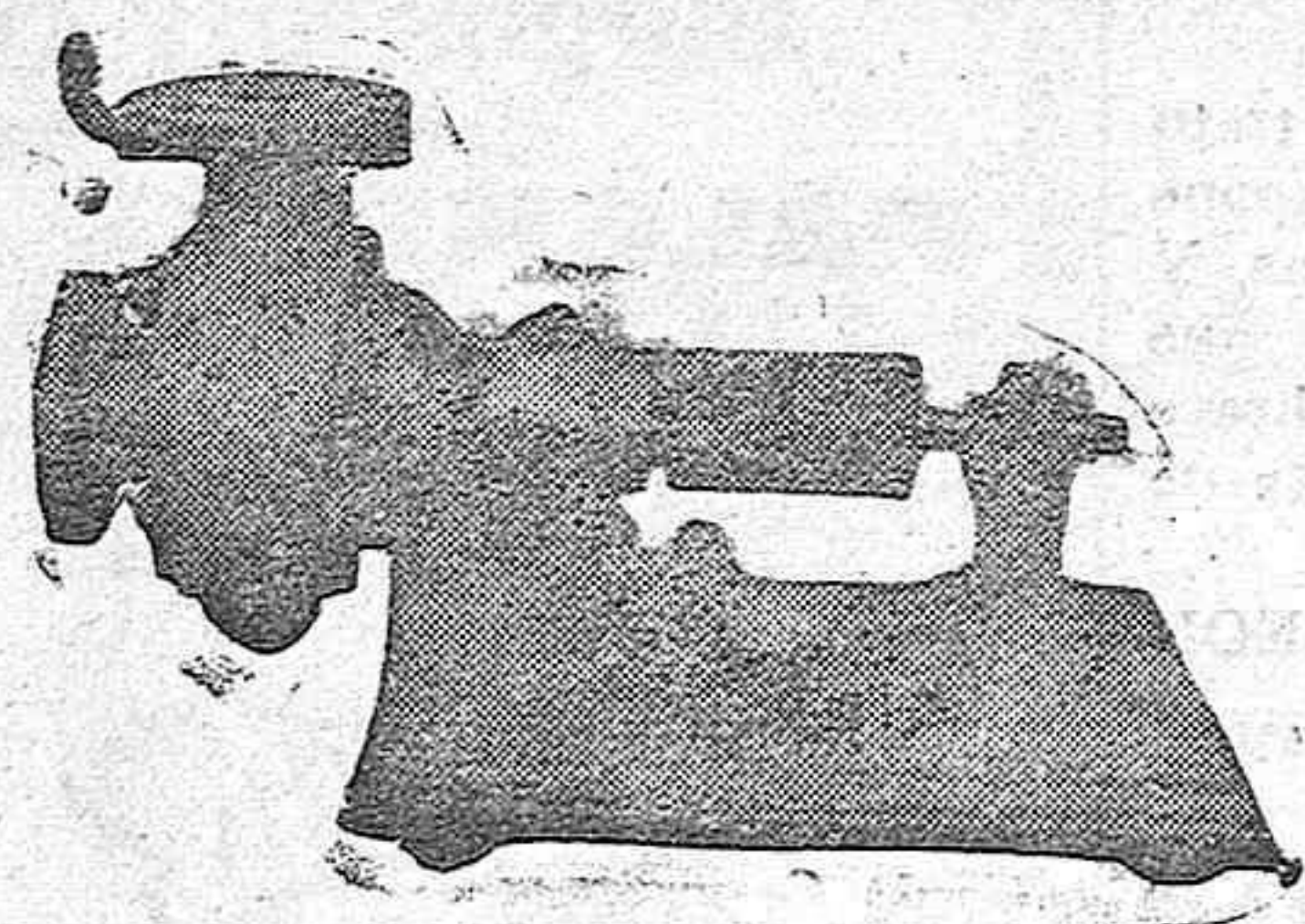


¡Anémicas!
¿Queréis adquirir fuerza y buen color?

A manos llenas os lo ofrece el Jarabe Salud

Este inimitable Reconstituyente estimula el apetito, enriquece la sangre, tonifica los nervios y devuelve en pocas semanas la vitalidad, la salud y el perdido color de las mejillas. Tomadle desde hoy: pedid siempre el Jarabe de HIPOFOSFITOS SALUD

Más de 35 años de éxito creciente. Aprobado por la Real Academia de Medicina. Rechace todo frasco que no lleve impreso con tinta roja en la etiqueta exterior: HIPOFOSFITOS SALUD

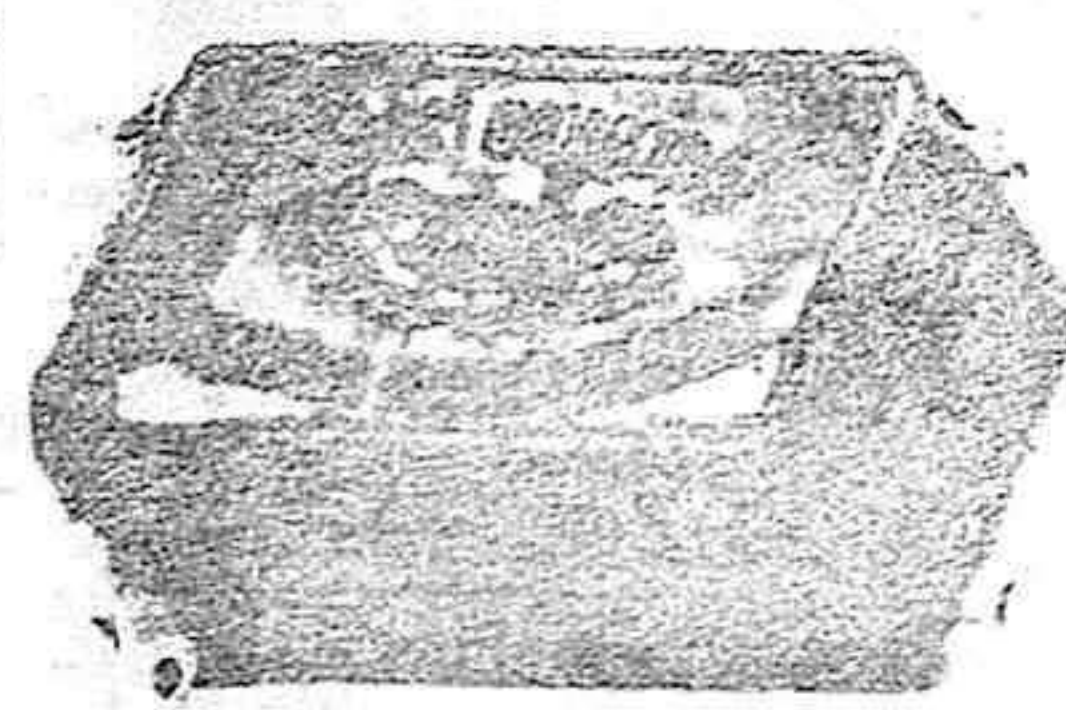


BOMBAS centrífugas de baja y alta presión. — Accionamiento directo y por correa
Pida V. proyectos y presupuestos a:
NORBERTO MARCOS
AVENIDA CASADO DEL ALISAL
“La Cubana,” - PALENCIA

AUTOMÓVILES “CITROËN,”

Agente exclusivo para PALENCIA y su provincia
Valentín Calderón Martínez
Nuevos modelos B. 14 - GRAN LUJO
El mayor éxito del Salón Automóvil de París
Exposición: NUEVO GARAGE - Mayor Pral., 8 - Teléfono 202
PALENCIA

AVISO.—Se ruega al público fije bien su atención que todo automóvil CITROËN que no venda esta Agencia exclusiva, no tendrá las garantías que ofrece la Sociedad Automóviles CITROËN.



Jabón Chimbo

El mejor para lavar la ropa por su esmerada elaboración y los componentes de su fabricación. Resulta más económico que todas las demás marcas, sin perder por su mayor duración y no estropea la ropa que con él se lava.

Médico - DENTISTA
Macho Sanmillán
Calle Mayor, núm. 14

Antonio Guzmán Ricis
DIRECTOR DE LA BANDA MUNICIPAL DEMUSICA
Clases de solfeo, piano, armonía y composición
Mayor Principal, 166

SUCESOR DE IBANEZ
DENTISTA
M. de Aldecoa
Mayor Principal, 35. Teléfono 112
Los domingos consulta en Carrión

Benito González Blázquez
Interviene oficialmente en toda clase de operaciones que haga en los Bancos de España, Castellano, Español de Crédito y Herrero, de esta plaza; recibe órdenes para la compra-venta de valores nacionales y extranjeros; órdenes de operaciones en las Bolsas de Madrid, Barcelona y Bilbao. Información diaria del mercado en cereales y coloniales.
Con prontitud, economía y facilidades, se atiende a cualquier asunto financiero y comercial.
Pizarra diaria de cotización en sus oficinas calle Mayor Principal, número 46.
Con cotización telegráfica de los principales valores y monedas extranjeras de las Bolsas de Madrid y Barcelona.
Correspondencia: Apartado número 6. Teléfonos: Domicilio; núm. 25, oficinas, número 179.

Lucio G. de Medina
Representa la importante Compañía de seguros contra incendios “La Catalana”, cuya entidad garantiza el citado riesgo a primas y condiciones aceptables.
Compra-venta valores del Estado e industriales, nacionales y extranjeros, facilitando la póliza a los interesados.
Los referidos valores comprados por su intervención, son irrevocables y responde de ellos conforme determina el Código de Comercio.
Domicilio: Barrio y Mier, núm. 25, principal.

BICICLETAS
a 140 ptas. tipo turismo y de carrera
Representante para Palencia y su provincia:
J. CANTERA y GUTIÉRREZ
Mayor pral., 4 y 6.—Palencia

TOSTADORES
rápidos a aire caliente para café, cacao, etc.
Grandes existencias de tostadores y refrigeradores en todos los tamaños desde los más sencillos hasta los más perfeccionados. Todas las máquinas para la industria del café. Pide catálogo a la primera casa del país en esta especialidad.
MAYOR y CALVO, Apartado 108 BILBAO

Se reúne el Pleno y comienza la discusión de los Presupuestos

Se reunió el pleno.

Después de hora y media de debate, se acuerda comenzar la discusión de los presupuestos por el capítulo de gastos con la firme decisión de suprimir todas las partidas innecesarias.

Y se comienza la lectura de los presupuestos

Se aprueban todos los créditos reconocidos que figuraban en el proyecto de la comisión permanente. Durante el plazo de exposición al público se han formulado dos reclamaciones, una suscrita por don Domingo Cantuche, pidiendo se le reconozca en presupuesto una cantidad equivalente a la renta que durante tres años ha dejado de percibir por el arriendo de los locales que ocupa el depósito de bombas y útiles para incendios, y otra suscrita por don Julián Díez, solicitando se incluya en Créditos una deuda que la corporación tiene con el exponente.

La Comisión de Hacienda dictamina favorablemente estas reclamaciones, y propone se voten los créditos necesarios para su atención. Así se acuerda.

Se aprueban después las instancias siguientes:

Una de Mariano Vargas, capitán del servicio de limpieza pública, solicitando la jubilación. Se accede a esta petición señalando a aquel empleado el haber pasivo de 1.400 pesetas que le corresponden con arreglo al Reglamento.

Y otra de doña Tiburcia Pelaez, viuda del empleado municipal don Adrián Alonso, interesando los haberes pasivos que la corresponden. Se acuerda concederle 375 pesetas de pensión anual.

Se desestiman las solicitudes que presentan en el mismo sentido don Saturnino López y don Florencio Alonso.

Se aprueban a continuación los capítulos correspondientes a pensiones, operaciones del crédito municipal, créditos reconocidos, litigios, contribuciones e impuestos, anuncios y suscripciones y cargas por servicio del Estado.

En el capítulo de gastos de representación el alcalde pide se suprima la consignación de 6.000 pesetas que figura en los nuevos presupuestos para este concepto. El señor Rincón se opone, acordándose respetar la misma cantidad consignada.

Para gastos de elecciones como figuran 600 pesetas, el señor Vallejo pide su supresión porque según se ve, por ahora no se van a celebrar.

En la consignación de gastos por sueldos a los obreros del Resguardo de Consumos, dice el señor Manuel que se precisa presupuestar la cantidad necesaria para mantener tres turnos con objeto de respetar la jornada de las ocho horas.

Calcula que el cumplimiento de esta ley supondrá para el Ayuntamiento un aumento de más de 50 mil pesetas.

Se reducen varias pequeñas partidas de 500 y 250 pesetas, y se levanta la sesión para continuarla esta noche a las siete.

Esta tarde ha fallecido el Alcalde de Palencia don Natalio de Fuentes

La noticia de la muerte

A las dos y minutos de la tarde, víctima de una angina de pecho, ha fallecido el alcalde de esta ciudad, don Natalio de Fuentes Tapis.

La noticia se extendió rápidamente por toda la población, produciendo general sentimiento en todas las clases sociales palentinas.

Anoche el señor Fuentes presidió el pleno de la Corporación municipal con la austeridad en él característica. Después se trasladó a su domicilio sin que notara anomalía alguna, hasta esta mañana que por sentirse ligeramente indisputo dió aviso telefónico al Ayuntamiento para que no se le esperara a la hora que acostumbraba acudir todos los días al despacho de la Alcaldía.

El secretario de la Corporación municipal, señor Díaz-Caneja, se trasladó a la una de la tarde al domicilio del señor Fuentes, despachando ambos los asuntos pendientes de tramitación. Cuando dieron por terminada esta misión, el alcalde sufrió un profundo malestar que se agravó por momentos, falleciendo casi repentinamente.

Desfile de autoridades

La noticia de la inesperada muerte del digno Alcalde de Palencia se extendió con rapidez por todos los centros de la población, llegando también a las autoridades que inmediatamente desfilaron por el domicilio de don Natalio de Fuentes, testimoniando su profundo pésame a la viuda del finado y demás respetable familia.

Los concejales y altos funcionarios del Ayuntamiento y otras personas de relieve de la ciudad, desfilaron asimismo por el domicilio del señor Fuentes, expresando su dolor por la triste e inesperada desgracia.

Vida religiosa

Día 8 de diciembre, la Inmaculada Concepción de la Santísima Virgen María.

En la Santa Iglesia Catedral, desde las seis hasta las ocho misas rezadas de media en media hora.

A las diez menos cuarto misa pontifical, que celebrará nuestro reverendísimo Prelado, el que dará al fin de la misma la Bendición Papal con Indulgencia Plenaria que pueden ganar todos los que hallándose presentes, se hubieren preparado antes con la recepción de los Sacramentos de la Penitencia y Comunión.

El sermón lo predicará el Muy Ilustre señor don Matías Alonso, Canónigo.

Al terminar el sermón y a las doce misas rezadas en el altar del trascoro.

En Santa Marina

Misas a las siete y media, ocho y media, que será la de Comunión, y a las nueve y media la solemne.

Por la tarde los cultos empezarán a las tres; cantadas Completas, rezado el santo Rosario y hecho el ejercicio de la novena, habrá sermón que predicará don Lucilo Payo, cura encargado de la Parroquia. Sociedad de San Vicente Paúl

El Consejo de las Conferencias de esta capital invita a todos los caballeros que quieran honrarle con su asistencia a la Junta general reglamentaria, que en el Palacio Episcopal y bajo la presidencia del ilustrísimo señor Obispo ha de celebrarse mañana a las doce y media.

La misa de comunión para los socios activos y suscriptores se celebrará a las ocho en la capilla de las Siervas de María.

A los jóvenes de la Inmaculada

Próxima la fiesta de la Inmaculada Concepción, debemos prepararnos todos para celebrarla con la mayor ternura, ofreciendo a nuestra dulce Madre la Virgen María los afectos de nuestra devoción verdadera y los entusiasmos de nuestros corazones cristianos.

Si bien es cierto que las fiestas principales para honrar a nuestra Virgen Inmaculada se celebra la Asociación el primer domingo de julio, y el año próximo serán con mayor brillantez aún que el año anterior, no queremos ni debemos dejar pasar el día 8 de diciembre, sin decir a nuestra gloriosa Madre cuán grande es el amor de nuestros corazones hacia Ella. Por eso, hoy 7, víspera de la Inmaculada Concepción, a las siete y media de la noche, todos, reunidos junto al magnífico altar que se ha levantado para exponer su bellísima imagen, rezaremos el Santo Rosario y cantaremos los Misterios, haremos nuestra Consagración y después el ilustrísimo y reverendísimo señor obispo, que os ama con un corazón de Padre y os quiere devotísimos de la Virgen y de la Eucaristía, os dirá una fervorosa aliter que vosotros habéis de ofrecerle con cariño y atención, pues os ha-

Honores al cadáver

Esta tarde se reunirán los concejales en el Ayuntamiento para acordar los honores que han de tributarse al cadáver del señor Fuentes y organizar las honras fúnebres que se celebrarán en su memoria.

El acto del sepelio tendrá lugar mañana a las tres de la tarde.

Su actuación en la Alcaldía

El uno de Octubre de 1923 fué convocada la Junta de asociados, a la que pertenecía como vocal don Natalio de Fuentes, para que sustituyese a la corporación que en aquel entonces regía la administración municipal palentina.

En aquella misma reunión los vocales asociados votaron casi por unanimidad al señor Fuentes para que desempeñase la Alcaldía, cargo que éste aceptó sólo por amor a su pueblo ya que siempre vivió alejado de todos los bandos políticos, no habiendo tenido nunca conomicancias con ninguno de ellos.

El señor Fuentes llegó a la Alcaldía rodeado de una simpática aureola que le presentaba austero y digno ante todo el vecindario. Sus sólidos prestigios, su cultura, su hombría de bien, todo contribuía para que su personalidad destacase en este puesto, en el que convergían las miradas de la opinión.

La labor del señor Fuentes en el transcurso de los tres últimos años respondió a los mismos dictados. No hubo nada que pudiera motejarse de violencia o desafuero. Muy al contrario. Su labor pacificadora y silenciosa tendía sólo a robustecer la hacienda municipal, procurando trabajar por el progreso urbano de Palencia con el mayor desinterés y el entusiasmo más acendrado.

En las sesiones, con sus compañeros en las oficinas con los empleados; en el

despacho de la Alcaldía con el público, tenía el señor Fuentes el gesto de los hombres que saben sacrificar todas sus comodidades por el cumplimiento de un deber ciudadano que enaltece y dignifica cuanto más desinteresadamente se realiza.

El señor Fuentes nunca había sentido devoción por la política. Por eso procuró amoldar su actuación dentro de un criterio amplio y sincero, en el que sólo se destacaba una legítima y loable aspiración: la de laborar por Palencia, sin fijarse en que tal medida procedía de este u de otro campo. Nada más le interesaba que la administración fuese rectamente dirigida y que su pueblo se elevase con tenacidad y celo a las cumbres del más alto progreso.

Paso a paso hemos seguido la labor de señor Fuentes desde la Alcaldía y sinceramente tenemos que proclamar ahora, como el mismo día en que subió a este puesto, que en su actuación no ha dejado un solo enemigo, habiendo despertado en cambio gratitud general.

La obra de don Natalio de Fuentes

A don Natalio de Fuentes, se debe principalmente la constitución de una sociedad de tan brillante historia como la Filarmónica, que tan hermosa labor cultural viene realizando en Palencia.

Como presidente del Colegio de Farmacéuticos también su labor ha sido muchas veces digna de encomio, y finalmente, como caballero su exquisita corrección y excelente trato, le granjearon en vida unánimes simpatías y respetos.

Nuestro pésame

EL DIARIO PALENTINO siente sinceramente la inesperada desgracia y dirige a la respetable señora doña Carmen Rodríguez Pascual, viuda del que en

vida fué nuestro entrañable y queridísimo amigo, hermanos y demás distinguida familia, el testimonio del más sentido pésame por la muerte del digno alcalde de la ciudad y del caballero bueno y sencillo.

Sesión extraordinaria del Pleno.

A las cinco de la tarde se reunió el pleno de la corporación municipal en sesión extraordinaria, convocada por el primer teniente de alcalde, a la que asistieron todos los concejales.

Abierta la sesión, el señor Díez Turienzos manifestó que se había apresurado a convocar al pleno del Ayuntamiento para darle oficialmente cuenta del inesperado fallecimiento del digno alcalde de la ciudad don Natalio de Fuentes, a quien dedicó frases de cariño y sincero elogio.

Propuso se hiciese constar en acta el sentimiento de la corporación, asociarse a todas las honras fúnebres que se celebren en memoria del finado y levantar la sesión en señal de duelo.

El señor Prieto dice que se une con verdadero dolor a este justo tributo que el Ayuntamiento dedica a su digno presidente y ruega a la presidencia organice con la mayor solemnidad los funerales por el alma del señor Fuentes.

El señor Nieto se asocia con dolor e intensa pena a los actos que la corporación piensa dedicar al señor Fuentes para honrar su memoria.

En el mismo sentido se expresa el señor Ser y se levanta la sesión en señal de duelo.

co, en atención a las distinciones y recibimiento tributados al Regimiento de Caballería de Talavera en su visita a aquella villa de nuestra provincia, con motivo de su viaje en escuelas prácticas, realizado durante el pasado mes de octubre.

Cariñoso homenaje.

Los secretarios municipales del partido judicial de Carrión de los Condes han hecho objeto de un justo y cariñoso homenaje al culto delegado gubernativo don Manuel Ruiz de Iraola, quien con gran acierto desempeñó durante bastante tiempo su cargo en aquel partido judicial.

El homenaje ha consistido en hacerle entrega esta mañana de un precioso reloj de sobremesa y una bonitísima escribanía, objetos que le han sido entregados por el Secretario municipal de Carrión de los Condes y otros dos compañeros.

El señor Ruiz de Iraola agradeció el obsequio, haciendo presente a sus visitantes que su gestión durante su estancia al frente de la Delegación gubernativa en Carrión de los Condes, estuvo en todo momento subordinada a la plausible actuación del secretario municipal y que por consiguiente él, obrando en justicia, se complacía en devolverle el homenaje que inmerecidamente se le tributaba, afirmando que, conociendo en la forma que él conoce al Cuerpo de Secretarios municipales de la provincia de Palencia, podía asegurarse en todo momento que nuestra provincia es sin duda alguna de las primeras de España en este sentido, ya que los secretarios municipales de sus Ayuntamientos son modelos de aptitud, honradez y cultura.

Gobierno civil

Visitas.

Esta mañana cumplieron al Gobernador civil señor Cuesta Fernández, numerosos amigos particulares y varios alcaldes de pueblos de la provincia que le hablaron de asuntos relacionados con sus respectivos Ayuntamientos. Recibió el señor Cuesta Fernández la visita de una Comisión de concejales y vecinos de Villamuriel para solicitarle su intervención en favor de la pronta resolución del expediente relativo al arreglo de la Acequia del Canal de Castilla en toda la extensión que atraviesa de aquel término municipal.

Las aguas de la referida acequia inundan las tierras a ella próximas causando enormes perjuicios a los labradores y en evitación de estos daños deben efectuarse obras en todo el trayecto de la acequia, encontrándose el expediente de dicho asunto pendiente de solución en el Ministerio de Fomento.

El señor Cuesta Fernández prometió a los comisionados su intervención en favor de sus justas peticiones, habiéndose dirigido hoy mismo al ministro de Fomento, señor conde de Guadalhorce, recomendando el asunto.

Los comisionados de Villamuriel salieron muy satisfechos de la acequia que les dispuso el Gobernador civil.

Una condecoración.

En el negociado correspondiente del Gobierno civil, se ha recibido un expediente concediendo al alcalde de Saldaña don Ricardo Cortés de la Cruz de segunda clase del Mérito militar, con distintivo blan-

Confederación general de Sindicatos Libres. Los 700 comensales que asistían en representación de más de 300 mil obreros, le ovacionaron entusiastamente, como asimismo al Gobierno, y a pesar de las dificultades que suponía el satisfacer el deseo brillantemente expresado por todos de saludarle personalmente lo realizaron en la forma más efusiva y cordial.

LABOR PRESIDENCIAL

El jefe del Gobierno, marqués de Estella, permaneció ayer desde las siete y cuarto, hasta las diez de la noche en su despacho de la Presidencia.

En el transcurso de esas horas, recibió entre otras, las visitas del ministro de Instrucción, señor Callejo, quien dijo a los periodistas que había ido a informar al presidente de haber recibido un telegrama del Rector de la Universidad de Barcelona, en el que se le comunicaba la solución del conflicto estudiantil.

Al salir el señor marqués de Estella dijo a los periodistas:

—Ya habrán visto ustedes las visitas que he tenido desde las siete de la tarde.

—¿Cuándo comenzará la expedición aérea a la Guinea española?

—Le preguntaron.

—No lo sabemos, todavía. Depende de los datos meteorológicos y de las conversaciones con Francia e Inglaterra sobre la travesía de los aparatos por sus respectivas zonas. La fecha de salida será pronto; pero nada puede decirse en concreto, porque depende del tiempo.

LA DISTRIBUCION DE LAS MULTAS POR EL COMLOT

Se están reuniendo bajo la presidencia del marqués de Cabriñana, la comisión que tiene la misión de distribuir el importe de las multas impuestas por el fracasado complot contra el Gobierno.

Aún no está acordada definitivamente su distribución, recibiendo en cambio peticiones de auxilios.

No concederá ninguno a entidades benéficas subvenciones por el Estado.

CURIOSA DENUNCIA

El diestro Alejandro Alvarado "Alvarado" ha presentado en Madrid una denuncia contra Ignacio Salaverria, dueño de una casa de huéspedes, por negarse a entregarle unos cuadros que compró a Rafael "El Gallo" valorados en 2.800 pesetas, depositados en dicha casa de huéspedes.

Salaverria, funda su negativa en que Rafael se los entregó, para responder de la cantidad que le adeudaba por hospedajes de su cuadrilla.

EL SOCIALISMO FEMINISTA

Bruselas.—El Congreso internacional de mujeres socialistas ha aprobado en la sesión de ayer la constitución de un Comité consultivo femenino y designado los miembros de la junta directiva, en la que figuran una alemana austriaca y otra polaca.

En el Colegio de San Antonio

Esta mañana se celebró en el Colegio de San Antonio de Padua, un motivo de la fiesta onomástica de su Director, don Ambrosio Gamin, el sencillo acto de entronizar una hermosa imagen en talla de madera, del Corazón de Jesús.

A las nueve oyeron misa y condecoraron alumnos y profesores del colegio, en la parroquia de San Miguel, a donde se dirigieron precedidos de su Estandarte.

A las diez, el párroco don Gerardo Pérez, asistido de los señores Gamin y Gamin, bendijo la imagen que se hallaba en un altarito del salón número, siendo trasladada procesionalmente a la clase principal por el señor Garrachón, que la colocó en la capilla, cantando los niños el himno a Cristo Rey, con gran entusiasmo.

El mencionado párroco, don Gerardo Pérez, leyó las oraciones de la misa y el señor Garrachón el discurso de consagración, pronunciando una hermosa plática y dando las gracias a todos los concurrentes.

El niño Antonio Méndez, leyó una inspirada poesía alusiva al acto, el original del señor Garrachón, y el niño, Antonio Medina, llevaba el nuevo Estandarte del Colegio, que tiene la efigie de San Antonio, rodeado al óleo con gran acierto. Felicitemos nuevamente al señor Garrachón y a los niños de su ya acreditado centro de Primera enseñanza.

Espectáculos

TEATRO PRINCIPAL

Hoy a las siete y a las diez, reprise de la gran película española titulada "El niño de las monjas."

—Mañana funciones a las cuatro y media, siete y diez de la noche, proyectándose la gran película titulada "La cruz del Gran Duque."

SALON NOVEDADES

Mañana funciones a las tres, cuatro y media y siete, proyectándose la hermosa película "Ricardito salva la situación."

Sensacional programa.

NOTICIAS

El consumo de carne.

Durante el pasado mes de noviembre se han consumido en la capital, 37.392 kilos de carne de vaca; 12.300 de ternera; 6.532 de oveja; 39.298 de cerdo, y 3.875 de lechazo; todo lo que arroja una suma de 99.397 kilos.

Comparado el consumo con el del mes de octubre, resulta un aumento de 6.141 kilos en la cifra total.

Sala de Soorro.

El personal facultativo de servicio en este centro benéfico, ha prestado asistencia médica a la niña de 9 años, Esperanza Martínez, que presentaba heridas producidas por mordedura de perro en la región glútea, lado derecho.

Aviso IMPORTANTE

se venden cerdos cebados para toda la temporada de matanza, blancos y negros y cerdos de cría. También se venden en butidos laminas manteca y tocino. En la calle de San Mateo, número 2, a las 10 de la mañana.

La mayoría de los médicos calculan que los niños con PASTILLAS de 2 pesetas, en la calle de San Mateo, número 2, a las 10 de la mañana.

Sanatorio Quirúrgico "Nuestra Señora de la Piedad,"
QUINTANILLA DE LAS TORRES (Palencia)
 (Al lado de la Estación)

Nuevo y magnífico edificio, admirablemente situado y dotado de los medios modernos necesarios para practicar, con la mayor garantía, toda clase de operaciones de Cirugía general y ortopédica. Estas operaciones corren a cargo del Dr. Abilio G. Barón, Universidad para ampliar estudios en el extranjero y ex-ayudante de la sección de Cirugía de la Charité, de Berlín. De la dirección médica está encargado el Dr. Antonio Rayos X. laboratorio, dos salas de operaciones, higiénicos dormitorios de dos categorías, cuarto de baño y calefacción central. Precios moderados.
 Día de consulta: Lunes, martes, miércoles y sábados.—(En la habitación de cada enfermo puede acomodarse también la persona que le acompaña)

Agricultores!

Abonado con NITRATO DE SOSA DE CHILE. Es un abono excelente para todos los cultivos. Se vende en todas las casas que se dedican al comercio de abonos. Informes y folletos gratis para su aplicación dirigiéndose al

Comité de Nitrato de Chile
 Barquilla, 21. MADRID.-Apartado 6

Servicios de la Compañía Transatlántica
 LINEA DE MEXICO

Servicio mensual, saliendo de Bilbao el 17, de Santander el 19, de Gijón el 20 y de Coruña el 21, para Habana y Veracruz; salidas de Veracruz el 16 y de Habana el 20 de cada mes, para Coruña y Santander.

LINEA DE BUENOS AIRES

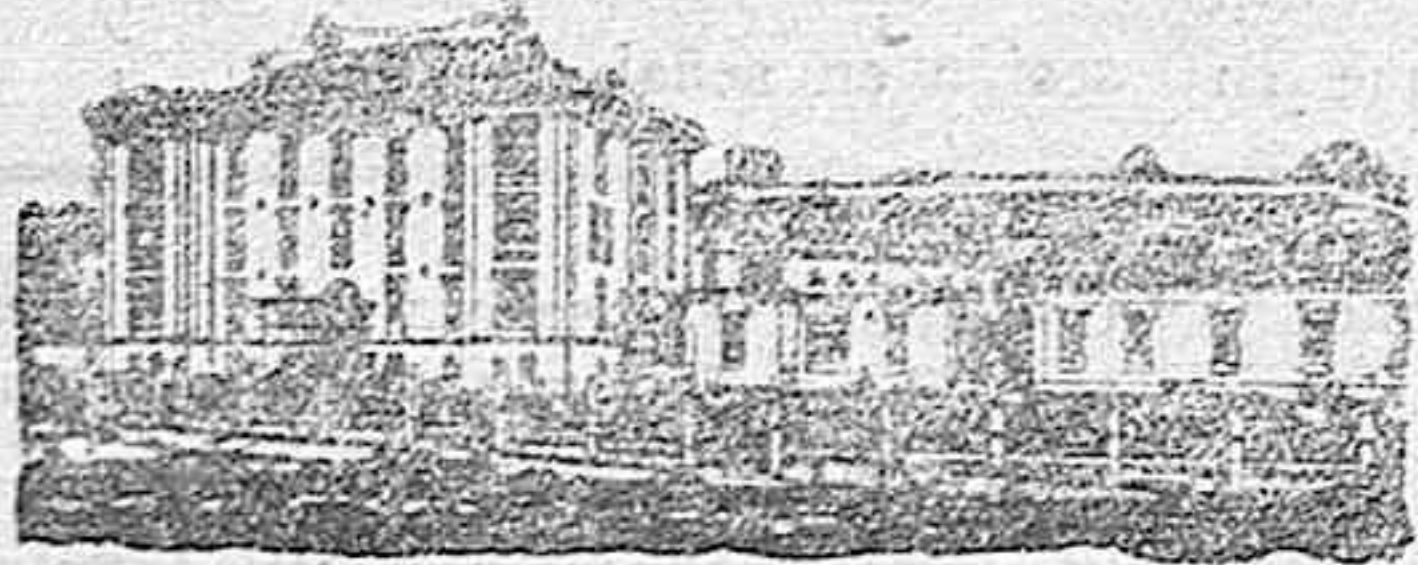
Servicio mensual, saliendo de Barcelona el 4, de Málaga el 5 y de Cádiz el 7; para Santa Cruz de Tenerife, Montevideo y Buenos Aires, emprendiendo el viaje de regreso desde Buenos Aires el 2 y de Montevideo el 5.

LINEA DE NEW-YORK CUBA Y MEXICO

Servicio mensual, saliendo de Barcelona el 25, de Valencia el 26, de Málaga el 28 y de Cádiz el 30, para New-York, Habana y Veracruz; regreso de Veracruz el 27 y de Habana el 30 de cada mes, con escala en New-York.

LINEA DE VENEZUELA-COLOMBIA

Servicio mensual, saliendo de Barcelona el 10, el 11 de Valencia, el 13 de Málaga y de Cádiz el 15 de cada mes; para Las Palmas, Santa Cruz de Tenerife, Santa Cruz de la Palma, Puerto Rico y Fishana; Salidas de Colón el 12 para San Juan, Caracas, Puerto Cabello y La Guayra, Puerto Rico, Canarias, Cádiz y Barcelona.



Sanatorio Quirúrgico
 DEL
DR. MADRAZO

Fundado en 1894 Teléfono núm. 491

SANTANDER

En este Sanatorio se trata todo género de afecciones de CIRUGÍA. Su numerosa estadística garantiza sus resultados.

Para que todas las clases sociales puedan disfrutar de los beneficios de esta Clínica se hallan establecidas tres categorías.

En las dos primeras clases puede el enfermo estar acompañado de un individuo de su familia o algún sirviente. Los consultes por escrito se dirigen al Director y para otros detalles a la Administración.



Antonio Fernández y Compañía
 Importadores de azúcares, cacao, café y canela
SANTANDER

TALLERES DONCEL

Fundición de piezas para la industria y Agricultura. Trisurcos y arados de varios sistemas. Norias y bombas de gran rendimiento.

Avenida de Valladolid. - Teléfono, 257
PALENCIA

Dentista

E. González Rubio

PALENCIA.-D. Sancho, 11

Teléfono núm. 87

Almorranas, Varices, Úlceras

Curación científica, radical y garantizada, sin operación ni pomadas.—No se cobra hasta estar curados. Miles de testimonios a disposición de todo el mundo. Primera y única Clínica especializada en este tratamiento. **Doctor LLANES, Moraleja, 17, principal, izquierda.—MADRID.—De 19 a 1 y de 3 a 7.**

Arriendo de una fábrica de cortidos, en Peñafiel (Valladolid), con amplios locales, lindando con el río Durón.—Para tratar con don Valeriano Vallente, en dicha fábrica.

Dolores de la Vega

Ofrece sus servicios de costurera en blanco, a domicilio o en su casa, Mancornador, núm. 4, PALENCIA.

Automóvil dos plazas, seminuevo, Peugeot. Se vende. Informes en esta Administración.

Casas se venden las señadas con los números 44 y 46 de la calle Rizarzueta, esquina a la calle de Manuel Rivera. Informes Mayor principal, número 163, Palencia.

Se necesita un oficial de carretaría para taller mecánico, que sepa bien el oficio. Dirigirse a José Asensio, en Villoldo.

Pastor se necesita en Fuentes de Valdepero, Victorino Becerril.

Necesito personas formales y con buenos informes, para trabajar en esta Capital y pueblos de su provincia, Novelas por entregas.—También se precisa para Burgos y provincia.—Excelente comisión y alto sueldo según aptitudes.—Escribir a esta capital, Lista Correos; i. E. León.



¡FIJARSE SIEMPRE EN LA MARCA MUNDIAL
"TUNGSRAM"
 para las lámparas rellenas de gas
"TUNGSRAM"
 ES CALIDAD Y GARANTIA

Bonito negocio cédese el traspaso de grandes y acreditados almacenes de vinos situados en lo mejor de la población, con numerosa clientela y con todos los utensilios propios para la industria. Venta anual de 90 a 100 vagones de vino, dedicándose a la vez a géneros coloniales. Para informes dirigirse a la Administración de este periódico.

Se necesita un oficial práctico en hojalatería. Informará Mariano López, Mayor principal, 143.

LA COMPETIDORA
 GRAN ZAPATERIA

Apró Marín
 Calzados finos de todas las clases a precios económicos
 Nota importante.—En esta Zapatería es donde se vende el calzado especial para campo.

Calle Mayor pral., 122
La Competidora
 (Frente al Comercio del señor Polo)
PALENCIA

Cerdos se venden cinco, cebados. Informarán Grand Hotel Samaria.

Lea usted **EL DIARIO**

COMPañIA DEL PACIFICO
 LINEA DE CUBA
 Próximas salidas del puerto de SANTANDER
 Para Habana

1926	19	de	Diciembre	vapor	<ORITA>
1927	23	<	Enero	<	<OROPESA>
<	6	<	Febrero	<	<ORPYA>

ADMITEN PASAJEROS de 1.ª, 2.ª y 3.ª clase y CARGA
 Precio en 3.ª clase con destino HABANA, incluidos impuestos

Por vapor <ORITA> Pesetas: 541'65

Por vapores <OROPESA> y <OROYA> Pesetas: 551'65

Siguiendo vía Canal de Panamá, a CRISTOBAL (COLÓN), PANAMA (BALBOA), CALLAO, MOLLENDÓ, ARICA, IQUIQUE, ANTOFA-GASTA VALPARAISO, y otros puertos de PERÚ, CHILE Y CENTRO AMÉRICA.

Estos buques disponen de camarotes, salón comedor, y amplias cubiertas de paseo para los pasajeros de 3.ª clase.

Para más informes dirigirse a sus Agentes en SANTANDER

Hijos de Basterrechea
 Paseo de Pereda núm. 9
 Teléfono 3441.—Telegramas: <Basterrechea>

Suscríbase V. a EL DIARIO

LA TRIBUNA

SECCION DE COMPRA-VENTA

Plaza de Canalejas, 6

Apartado 35, MADRID

OFERTAS

Ofrecemos capital para primeras y segundas hipotecas sobre fincas rústicas y urbanas. Nos encargamos del cobro de toda clase de créditos.

Tenemos ofertas de saltos de agua, algunos de ellos valorados en más de cinco millones de pesetas.

DEMANDAS

Compramos importante finca rústica que produzca como mínimum un seis por ciento líquido. Preferible en región andaluza.

Aceptamos capitales para emplear en hipotecas y en compra y venta de fincas, con el máximo de garantías e intervención directa de los interesados.

Todo el que desee comprar o vender fincas, saltos de agua, etc. o realizar hipotecas, acuda a

LA TRIBUNA

Entidad que ha obtenido un éxito extraordinario durante años por la seriedad de sus tratos, como lo acreditan el gran número de transacciones realizadas.

Para todo género de detalles, dirigirse al

Director Gerente de "LA TRIBUNA,"

PLAZA DE CANALEJAS, 6 - Apartado 35

Madrid

Se traspasa cantina y casa de comidas, por no poderlo atender su dueño. Informes en EL DIARIO PALENTINO.

Camión PARA TRANSPORTES se alquila. Informes Garaje Guillermo del Paso.

Se dan LECCIONES de dibujo, pintura al óleo, estampado y admite toda clase de encargos, Carmen Polanco, Mayor pral., 154, principal.

Se vende una chiva de dos partos, recién parida, con dos crías, otras tres partos, con leche y otra cuncina.—Para tratar con Higinio García, en Auti la de Pino.

Se vende una casa en el primer corral de San Miguel, número 13.—Para informes dirigirse a Melitona Callejas, calle Panaderas, número 7.

Venta de 150 chopos lombardos, de 60 y 70 centímetros de anchos.—Informes Julián Rubio, en Rivas de Campos.

Plaza DE GUARDA de ganado y campo, se anuncia vacante, en el término de Paredes de Monte.—Instancias dirigirlas al señor Alcalde.

Aviso A LOS SOFRES Habiendo sido nombrado Agente por la Casa L. A. U. de Vitoria, Recauchudador para la Provincia y debiendo dar a conocer las grandes ventajas que ofrece esta casa, lo pone en conocimiento de público para todo aquel que no este reñido con sus intereses, consulte precios a esta Agencia, calle de las Monjas, número 21, F. Soto.

Se vende un par de mulas, edad tres años a cuatro, aiza-da cinco dedos, otra de ocho años, de la misma aizada.—Informará Teodoro Folio, Va. de simillos

Sillas DE REJILLA.—Se tejeu asientos, Laurentina Linarejos, Obispo Lozano, número 18, PALENCIA.

Venta de 1.000 plantas de chopos lombardos y 12 para sierra, de un metro de grueso.—Informes Filadelfo Peláez, en Rivas de Campos.

Atilana Gallardo
 MODISTA
 Plaza Mayor, 12. Palencia.

La clientela agradecida propaga el

Amigo DÉBIL tome Elíxir CALLOL

Aumenta el APETITO y las FUERZAS rápidamente
 Medicamento Aprobado y Recomendado desde el año 1897, por la Real Academia de Medicina y Cirujía, a los débiles.
 Cómprelo hoy mismo. - Sólo vale 6 pts.
 Los Médicos, que lo conocen prácticamente lo recetan, lo toman y lo dan a sus familias

CEMENTO PORTLAND
 Tudela - Veguin
 Inestimitables para obras hidráulicas, hormigón armado, piedra artificial, pavimentos y todas las que exijan las más elevadas resistencias.
 Punto de venta en Palencia:
 Almacén de materiales de construcción de José Pedraza

TODOS
 CURACIÓN PRONTA Y SEGURA
 con las
PASTILLAS del Dr. ANDREU
 De venta en todas las Farmacias

LAS CELESTES
AMPOLLAS OMEGA
 PARA HACER LINDOS LABIOS Y PEFUPES
 Se venden en Palencia
 Dámaso García Droguería y Perfumería
 Mercedes Fernández Mayor, 68, Farmacia
 Natalio Fuentes Mayor, 116 y 118, Droguería

¿CALLOS?
 En tres días extirpa totalmente CALLOS Y DUREZAS, OJOS DE GALLO Y JUANETES, el patentado **UNGUENTO MAOIBO**
 Rechazad las imitaciones. En Farmacias y Droguerías, 1'50 pts. Por 60 días, 2 pts. Farmacia Puerto, Plaza S. Ildefonso, 4, Madrid.