

Fin de Semana

LA MODA

Noventa: El número mágico

Henos dispuestas a cruzar esa imaginaria línea divisoria entre dos décadas, bien per trechas contra la primera colección Rodier que se sitúa bajo la cifra más que sugerente de «los 90». Así los llamamos, con familiaridad anticipada, con cierta luz de esperanza, tal vez porque la

mujer de hoy no debe esperar sino avanzar, pasos irreversibles en la conquista de sus derechos y libertades, de su afirmación personal.

La mujer que se apresta a adentrarse resueltamente en la última década del siglo está, más que nunca, segura de sí misma. Afirma su condi-



ción sin tener que proclamarla a los cuatro vientos y se permite el lujo de barajar todas las cartas en el juego siempre fascinante de la moda. Y como los números poseen su magia propia, y nueve es múltiplo de tres, el soplo de los años treinta se proyecta en este inicio de los noventa con innegable encanto.

Una notoria aura de femi nidad rodea a esa mujer de silueta delgada, falda larga y fluida, que vuelve a buscar los tacones carrete y el punto como fiel compañero de días

y noches. Que se arrebuja en enormes chales. Que adora los pantalones anchos y rec fós como los «pijamas» de entreguerras y las faldas pantalón que reaparecían tímidamente tras el fracaso inicial de veinte años antes. Todo salpimentado con un confort muy de nuestro tiempo, servido por los avances máximos en investigación de materiales y colorido, pero colocando las tendencias bajo la advocación de títulos con una pizca de perfume nostálgico.

R.P.R.

EL ADELANTADO DE SEGOVIA

Sábado 4 de noviembre de 1989

Año LXXXIX.—Núm. 27.310 D.L. SG 7-1958

Director:
Pablo Martín Cantalejo

PROGRAMA DE TVE

Del 5 al 11 de noviembre

Kourus se renueva

Hasta ahora, la línea Kourus estaba constituida por cuatro familias de productos, diferenciados por su nombre y el color de su presentación.

Kourus, Eau de Toilette y Tonique Apres-Rasage, creados en 1981. Una fragancia original y sensual, en frasco de opalina blanca, anillado en plata y revestido de estuche azul marino, subrayado de blanco y plata.

Kourus, Fórmula Sport, creado en 1983, una línea fresca compuesta de dos productos el Shampooing Integral para Cuerpo y Cabellos y el Gel Vivificante para el cuerpo, ambos revestidos de azul marino y blanco.

Kourus, Eau Sport, creado en 1985, un nuevo aroma, fresco y tónico, revestido de blanco anillado en azul marino.

Kourus, Formule Soin, creado en 1987, una gama de cinco tratamientos específicos. Productos de fácil utilización, para responder a los problemas esenciales del hombre activo: Gel Régénérant Après-Rasage, Formule Régénérante Intensive, Gel Bronzant y Hydratant, Crème à Raser Hydratante y Mousse à Raser Hydratante.

Kourus, Eau Sport, versión aligerada del Eau de Toilette y perfumada al 5%. Alternativa perfecta, para su utilización durante el viaje o después del deporte. Su salida viva (Artemisa, romero y estregón) es especiada (coriandro y clavo) y se prolonga en notas amaderadas, animalizadas y floridas, para expandirse finalmente en el almizcle, el incienso y el sándalo.

Su presentación sigue siendo la misma: frasco vaporizador natural de color blanco, elegantemente subrayado en azul marino.

KOUROS, PRODUCTOS DE TOILETTE

Una línea completa que ofrece al hombre moderno y activo todos los productos indispensables para su aseo:

El Jabón Perfumado, el Desodorante Perfumado, el Stick Desodorante, el Champú Integral, el Gel Vivificante para el cuerpo, el Gel Régénérant Après Rasage.

La Crema de Afeitar con o sin brocha cambia de fórmula y mejora aún más su eficacia y un producto completamente nuevo: La Mousse à Raser Adoucissante.

Ocho productos, reunidos a partir de ahora en una sola familia, presentados de forma igualmente elegante un azul marino profundo, que contrasta con el blanco puro de las letras y del borde, subrayando los tapones.

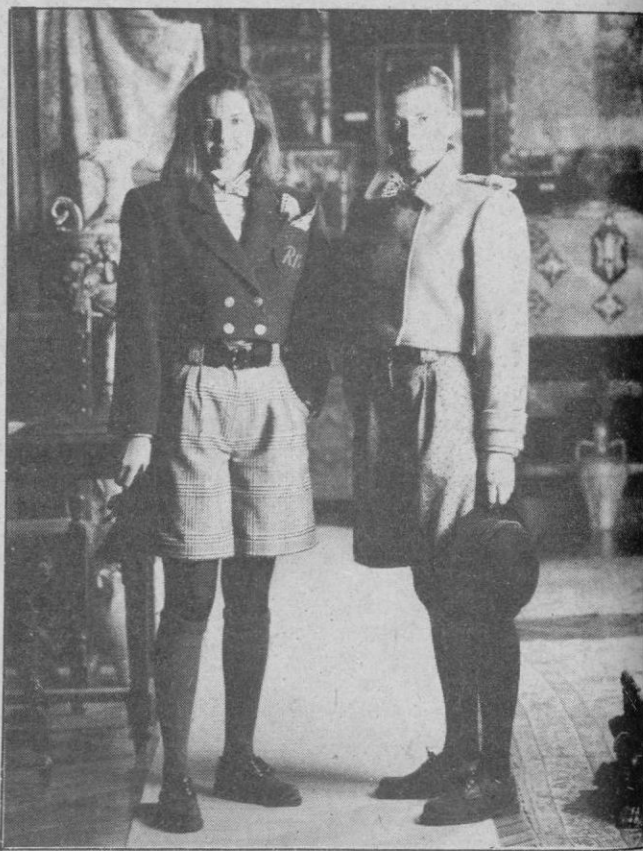
PARA LA MUJER

La última creación de Yves Saint Laurent para refinar y perfeccionar la gama de los fondos:

Teint de Soie, un nombre tan suave, símbolo de nobleza y de refinamiento, viste con sutileza la epidermis de las mujeres exigentes, preocupadas del tratamiento de su piel y de la perfección de su cutis. Con una caricia, deposita un velo empolvado, alisa y unifica la piel, exaltando su luminosidad.

Teint de Soie, una textura incomparable, extremadamente sensual y suave, rica en polvos preciosos. Una fórmula excepcional que combina un maquillaje perfecto con un eficaz tratamiento. Un gesto acariciador para un resultado cuidado, infinitamente ligero, con una bella terminación lisa, sutilmente empolvada.

¡Y un mantenimiento irreprochable!



Para jovencitas

Desde el gabinete de diseño de Román Benech, a cuyo frente se encuentra Carmen Colomina —premio de la Crítica de Moda en 1988— se ha lanzado una amplia colección de prendas que responden a las más variadas necesidades para niñas y jóvenes.

Partiendo siempre de unos conceptos estéticos que aunan el atractivo de un clasicismo renovado y la elegancia desenfadada de las últimas tendencias estéticas, las líneas maestras de la temporada conservaron una identidad y atractivo propios, que ponen de relieve los momentos de trabajo o descanso a los que van destinados.

El ambiente riguroso del estudio se dulcifica con toques desenfadados que lucirán nuestras niñas y jóvenes, alegrando las aulas con el colorido de los cuadros escoceses o las estampaciones con motivos escolares.

Para los más pequeños, nada más apropiado que un juego de posibilidades y contrastes: desde pantalones, sueters y prendas de felpa con volúmenes sueltos a faldas cortas y estrechas. Los colores «de siempre» como el rojo, crudo o marino se combinan aquí con aires de novedad.

Las jóvenes marcarán, con su intensa actividad, las pautas de la colección. Un toque sofisticado animará la sobriedad de un invierno de aires ingleses.

Bermudas y pantalones tobilleros amplios, en lanas y franelas con reminiscencias de sastrería, servirán de contrapunto a chaquetas cortas o mouflon o cazadoras de mouton. Las faldas serán estrechas o de gran volumen y línea elíptica.

Nada mejor para encarar con entusiasmo los próximos rigores invernales que las vivas tonafidades de los mostazas, magentas, rojos y azules y verdes intensos, sin olvidar, para las más «formales», el gris marengo, marino, granate o rosa pálido.

La mujer es más importante **Un festín para los sentidos**



Carmela Rossó es una diseñadora madrileña que lleva trabajando diez años como empresaria dentro del mundo de la moda. Cursó estudios en la Escuela de Diseño de Artes y Oficios de Madrid que amplió posteriormente en Milán.

Carmela Rossó piensa que «la mujer es más importante que la prenda que lleva». Por este motivo, su objetivo es realizar unas prendas que sienten bien a cualquier tipo de mujer, sin apartarse de lo bello y lo actual.

La moda femenina que favorece, que sirve tanto para el trabajo como para cumplir con los deberes sociales es la que, actualmente, triunfa en todo el mundo. Carmela Rossó es consciente de esto,

por lo que sus creaciones se adaptan perfectamente a las premisas anteriores.

El sastre es la estrella de su colección otoño/invierno 89/90. Los abrigos, coordinados o solos, de cortes sencillos, amplios y cómodos, están realizados en tejidos nobles.

La técnica empleada por Carmela Rossó es de Alta Costura: depuración en el corte, acabado perfecto y distinción en los detalles.

Las creaciones de Carmela Rossó reflejan las últimas tendencias. Su línea es comercial y asequible para la mayoría de las mujeres. Como fabricante y empresaria tiene montada su propia red de distribución. Actualmente exporta a Inglaterra, Austria, Portugal y Bélgica.

Reescritura cómplice y desenfadada de motivos queridos a la imaginería folklórica, abierta, esta vez, a culturas populares de allende los mares, guiños al kitsch más irónico, homenajes privados al género más misterioso del séptimo arte, citas sobre las que cabalga el incomparable sabor de los paraísos perdidos de la infancia... Estos son los grandes temas que recorren las propuestas de moda que el creador Montesinos Alama ofrece, para el otoño/invierno 89-90, a hombres y mujeres que saben librar combate cuerpo a cuerpo —y salir vencedores— con la rutina de los días.

La búsqueda de la comodidad parece haber inspirado sobre todo algunas de las series de esta colección. Las viscosas, la alpaca y el moahir y la lana son algunos de los materiales utilizados en la confección de prendas para hombre y mujer: amplios «tontitos» con peto y tirantes para ambos; vestidos, cazadoras, faldas y suéters para ellas; pantalones, camisas, cazadoras y polos para ellos. Prendas prácticas, todo terreno, en las que el estampado «secretos del bosque» tiene un papel protagonista junto a los colores marrón espinoso, morado-duende, gris humo y el rojo amanita.

Los hipomedontes de hoy en día visten pantalones ajustados en cordero, napa fina, serraje y ante, cuyos colores naranjas quemados, marrón sombra o siena tostado subrayan la textura del material. Para la parte de arriba, confortables camisetas, suéters y chaquetas en lana, alpaca y mohair resguardan del rigor implacable del invierno. Hombres y mujeres más frioleros arrastrarán consigo el confortable chal tejido a mano.



(Foto: Zaibi)

La desnudez reconquistada

Música prendida de los dedos. Dulce ramaje de la memoria. Fatalidad natural e inapelable de los sentidos. Esculpe el tacto, no lo anula. La piel. Nada más dulce que su caricia sobre otra piel.

Apenas una chaqueta, con la depurada línea de un chaleco y el tacto siempre exquisito de la piel, para ceñir una figura que recupera el placer de la simplicidad y, al ceñirla, la esculpe con los brillos que la luz del otoño arranca al bronce. Colores: negros,

verdes o mercurio. Por su parte, las chaquetas-chalecos y los vestidos largos y entallados de escotes redondos y fruncidos definen una de las líneas por la que ha discurrido la inspiración del creador valenciano Vicente Mateu para la temporada Otoño/Invierno 89-90, línea en la que conviven los terciopelos estampados de temas vegetales con las napas finas.

Por su parte, la delicada tosqueidad del punto a mano en lanas y angorinas irrumpe

con todos los honores junto con las napas salvajes engrasadas. Así, la estricta flexibilidad de las napas salvajes y el sabido contraste del punto manual se dan cita en el cuerpo de una mujer armándola para el ejercicio del sutil arte de seducción. Marrón verde, gris crudo: amuletos en las lizas que el destino impulsará a librar. Vestidos cortos y entallados que combinan texturas y volúmenes, faldas de talle alto con relieves tubulares, cazadoras de grandes cuellos, armadura y hombros reforzados por pespuntos acanalados, abrazan un talle dinámico e inquieto acostumbrado a no pasar desapercibido.

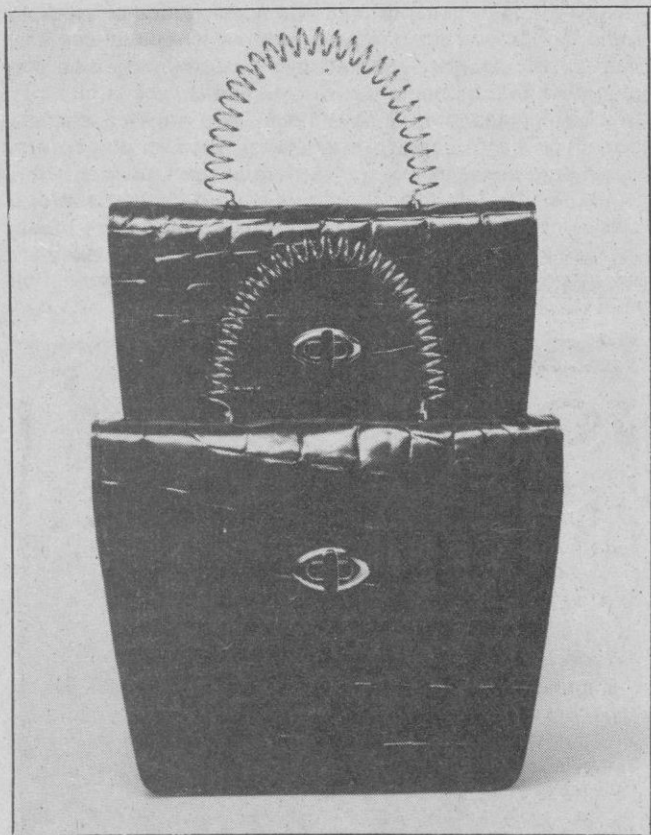
Suaves chaquetas de ante, cortas y entalladas, apenas aliviadas del rigor del negro y el marrón camello, por el arabesco de gusto medieval tatuado en las solapas. Sobriedad del ante y el pekari desmentida por los grabados y

transferencias de terciopelo por las faldas cortas con pespuntos en cintura y cadera y por el encanto de un monograma vegetal respunteado un bolsillo, junto al corazón.

La sobrecogedora y mítica belleza de la piel de serpiente enroscada en la cintura de la mujer le susurra placeres sin cuento bajo la engañosa facilidad de las fórmulas cabalísticas, laberinto de significados escondidos del que participen los secretos encerrados en los botones.

Por último, la colección Marroquinería Otoño/Invierno complemento insustituible en el vestir. Bolsos, carteras, cinturones, juegos de viaje y escritorio, realizados en los mismos materiales de las prendas, compañeros fieles e insustituibles de la mujer que transita segura de su encanto la espuma de las noches y los días.

V.M.



DE LA SIERRA SEGOVIANA



celese

LECHE PASTEURIZADA
LA LECHE MAS NATURAL

UN PRODUCTO SEGOVIANO
AL SERVICIO DE SEGOVIA

Nuevas armonías para el maquillaje, tan poéticas como la despejada y nebulosa Provenza en Otoño. Provenza en Otoño vibra en magníficos colores cuando la niebla cae sobre los campos: la naturaleza viviendo en perfecta armonía.

El azul añil de la lavanda contrasta con las silenciosas y verdes sombras de la hierba de Otoño, las aceitunas y los pinos. Los pueblos brillan con un rosa ocre y tejados terracota ante el apacible sol y arrojan sus sombras violetas sobre la dorada tierra marrón.

Aquí y allá florecen las amapolas intentando retrasar el otoño con sus pinceladas de brillantes rescoldos.

Esta armonía de colores está reflejada en el nuevo maquillaje de Juvena, pensado para ir acorde con la última moda.

Sombras naturales, traídas por los suaves rayos de sol y

Maquillaje en el Otoño

formadas por frescos elementos mate.

Para el maquillaje de los ojos, Cuarteto n.º 53 «Conty»



en un lila oscuro, rosa ocre, verde suave y reluciente terracota.

Aquellas a las que les guste algo simple, pueden elegir entre dos estuches de sombras dúo: n.º 24 en un malva oscuro y suave lavanda, o el n.º 38 con una combinación de verde mar y topo dorado.

Para acentuar los ojos existe un Perfect Eyeliner son su fabuloso y esponjoso aplicador en marrón o gris.

Para alargar y fortalecer las pestañas, utilizamos la Gentle Building Mascara, n.º 1 (negro) ó n.º 2 (marrón).

Esta armonía de colores se complementa con un selecto lápiz de labios y lacas de uñas haciendo juego; n.º 504 (vino) y n.º 703 (marrón terracota).

Para definir el contorno de labios, utilizamos el Lipstilo, n.º 700 (marrón) y n.º 300 (rosa), con colores en el mismo tono.

CIUDADANO NICO

NUEVO PODER: Cuando este comentario llegue a las manos de nuestros lectores, ya habrán transcurrido siete días desde la fecha en que lo escribíamos, y un mismo tiempo desde la hora en que los ciudadanos —de las cartas que les fueron presentadas—, eligiesen el menú político que durante cuatro años «digerirá» el país, porque será la legislatura del nuevo poder.

Atrás quedaron jornadas de campaña electoral que, compartiendo opiniones, justo es reconocer que en nada se parecieron a otras ya conocidas. Y es que el ambiente extraño y enrarecido —porque faltaba fe para ya creer en las promesas de nuestros políticos—, más aún hacía que destacase la preocupación de un pueblo que dudaba entre si acudir al encuentro con las urnas y decidirse por un nombre (jugando a la suerte) o estar dispuestos a que su presencia no quedara anotada en las listas de votantes.

Existía el temor a la gran abstención; a esa cómoda postura que en ningún momento hemos dejado de censurar y que para nosotros siempre merecerá la calificación de cobardía. Pero, afortunadamente, no fue así. Y todos tenemos que felicitarnos por ser menor a lo esperado, pues cuando está en juego un futuro que todos deseamos sea de igualdades, de prosperidad y de paz, a nadie se le puede admitir que no acepte responsabilidades.

Pero también atrás quedaron, para tranquilidad y recuperación de fuerzas, horas de agotador trabajo para

políticos, en sus intentos de convencer, y para esos profesionales de la información que, una vez más, hicieron gala de saber estar a la altura de las circunstancias y en la línea de neutralidad que exige una labor fielmente ejecutada.

Todo ha terminado: Las encuestas —más o menos manipuladas —ya no cuentan ni tienen valor. Tenemos ganadores y hay que respetar lo que el pueblo ha decidido con sus votos... Todo ha terminado y comienza un nuevo poder. Pero es lógico que nos preguntemos: ¿Acertado el optar por la continuidad del PSOE en el poder? Sólo el tiempo lo irá demostrando y les juzgará.

Y respetando la decisión del pueblo, he aquí el recado que hoy dejamos a los políticos que nos gobiernan: «Que en ningún momento olviden que hoy están en el lugar al que les han llevado los ciudadanos que con sus votos ratificaron confianzas, pero que mañana —repletiendo incumplimientos de promesas— estarán donde los traslade un **definitivo diós**».

Así que de urgencia es ponerse a trabajar. Pero dispuestos a gobernar recordando que pensar en el pasado servirá para rectificar equivocaciones; que pensar en el presente será resolver los problemas, y que pensar en el futuro, el poder prevenirlos.

Enrique Garla



CORREO FILATELICO

Un rey de Francia, Francisco I, prisionero en Valencia

En un futuro inmediato deseamos ofrecer a nuestros lectores un aspecto filatélico que puede generar abundante coleccionismo, aunque éste sea concretado a una determinada área; pero hoy lanzamos un primer apunte cogido al azar para llamar la atención de lo mucho que se puede hacer y representar la historia a través de una colección filatélica.

La idea que estamos llevando a cabo con todo entusiasmo y que brindamos a quienes semana tras semana nos siguen a través de esta columna dedicada a la filatelia, se trata de la historia del Reino de Valencia ilustrada solamente con piezas filatélicas, esto es, con sellos matasellos y toda clase de documentos postales que nos permitan representar dicha historia.

El esquema inicial de la colección, los preparativos en la búsqueda de materiales idóneos y las primeras realizaciones de las correspondientes hojas de álbum, han despertado una gran ilusión como coleccionistas.

Puede surgir la pregunta entre nuestros lectores y seguramente alguien podrá formularse así: ¿Qué nos va a nosotros la historia de otra región? Nosotros queremos contestarla, en el sentido de que puede resultar una guía para que cualquier coleccionista del resto de España pueda hacer suya la idea para realizar la historia que a cada cual le interese, la propia, por ejemplo, como es natural. Esta es pues nuestra sana intención y por supuesto



filatélica, y descubrir las grandes posibilidades que existe en el coleccionismo filatélico para todos los gustos, y por supuesto, sin agotar los múltiples caminos todavía inéditos por recorrer. A la práctica del coleccionismo filatélico nunca se llega tarde; esa afirmación que muchos lanzan, demuestra que no han descubierto a dónde se puede llegar.

Para demostrarlo, hoy vamos a exponer unos apuntes, que no son precisamente los

más significativos de esta colección que hemos comenzado a realizar, sino un hecho histórico, cuyo personaje fue filatelizado en Francia y por haber sido derrotado en la batalla de Pavia (Italia), estuvo prisionero en Valencia, concretamente en la fortaleza-castillo de Benisano a pocos kilómetros de la capital.

Además de la reproducción del sello antes aludido, incluimos también la del cuadro titulado «Desembarco de Francisco I en Valencia», cuyo autor es el notable pintor valenciano Ignacio Pinazo Camarlench, con el que ganó la pensión de estudios en 1876 de la Diputación de Valencia.

La derrota la llevó a cabo las tropas imperiales, de Carlos I en febrero de 1525, mandadas por el marqués de Pescara. Después de pasar por varios lugares, tres meses después, veinte galeras y cuatro bergantines eran custodia y cortejo del rey Francisco I.

El desembarco en el muelle de Valencia se efectuó en la mañana del 30 de junio de aquel año. Esperaban al rey para ofrecerle sus respetos el gobernador del reino y capitán de la guardia del emperador, Jerónimo de Cavanilles y multitud de nobles y caballeros.

El egregio prisionero fue alojado en el palacio Real. Al



día siguiente acompañado por lucido séquito, entró en la ciudad para visitar a la reina doña Germana, abuelastra de Carlos I y a la sazón virreina de Valencia y a su marido en segundas nupcias, el marqués de Brandemburgo.

Distraída y grata fue la estancia del prisionero. Se organizaron en tan señorial manción de Benisano, justas, torneos, cacerías, a más de otras fiestas. Pero el 21 de julio llegó una orden imperial de conducir al rey a Madrid, donde estuvo cautivo hasta el 14 de enero de 1526 en que se firmó la Concordia o Paz de Madrid, que pronto se quebrantó.

En otra ocasión expondre-mos la hoja de álbum que refleja filatélicamente lo que ha sido este hecho histórico.

José María GOMIS SEGUI



Programación de TVE

DOMINGO

5

NOVIEMBRE

PRIMERA CADENA

01,00, FILMOTECA TV

«Rogopag»

Cuatro historias diferentes que tratan de contar los alegres principios del fin del mundo. Anna Maria, una azafata, conoce en un vuelo a Joe, un ejecutivo americano que se enamora de ella y que en vano trata de rechazarlo, llegando incluso a cambiar de aspecto físico, para desengañar a su enamorado perseguidor. Un hombre ha dormido mucho tiempo y al despertar lee que se ha producido sobre París una explosión atómica. La mujer a la que ama aparece extraña, insensible a todo sentimiento humano y moral. Un director de cine filma una vez más la crucifixión.

03,00, PERO...¿ESTO QUE ES?

04,20, DOCUMENTAL

05,15, ALQUIBLA

05,45, JAZZ ENTRE AMIGOS

06,40, ROCKOPOP

08,10, EL FUGITIVO

09,00, SOPA DE GANSOS

09,30, UN CESTO LLENO DE LIBROS

10,00, EL DIA DEL SEÑOR. SANTA MISA

11,00, AVANCE TELEDIARIO

11,05, CONCIERTO

12,05, PUEBLO DE DIOS

12,35, CAMPO Y MAR

13,05, EL SALERO

14,00, NUESTRA EUROPA

14,30, DOMINGO REVISTA

15,00, TELEDIARIO
FIN DE SEMANA

15,30, EL TIEMPO

15,35, LOS TROTAMUSICOS

16,05, LA COMEDIA

«Car Wash; un mundo aparte»

«Car Wash» es una estación de servicio cuyo túnel de lavado pasa por ser el más efectivo de Los Angeles. Sus operarios, casi todos gente de color, tienen una especial característica: el ritmo de su trabajo está regido según los dictados de la programación musical de una emisora de radio. Toda una serie de personajes, desde el más metódico al más disparatado, son sus clientes habituales.

17,50, JUEGO DE NIÑOS

18,20, DIBUJOS ANIMADOS

18,30, EL SECRETO DEL SAHARA

19,30, ALF

20,00, AL FILO DE LO IMPOSIBLE

20,30, TELEDIARIO
FIN DE SEMANA

21,05, EN PORTADA

22,00, DOMINGO CINE

«Coma»

La doctora Susan Wheeler, cirujano en un hospital de Boston, considerado de los mejores dotados del país, empieza a notar la extraña coincidencia que supone que todos los pacientes que pasan por un mismo quirófano para intervenciones que carecen de importancia, salga de él en coma profundo. La explicación oficial es rechazo anestésico, pero la doctora Wheeler sospecha

que se trata, en realidad, de acciones premeditadas que está llevando a cabo una mano asesina.

00,05, AVANCE TELEDIARIO

00,10, LARGOMETRAJE

«El amor de Swann»

París a finales del siglo XIX, Charles Swann es un rico caballero elegante y distinguido que pasa su tiempo de recepción en recepción y de fiesta en fiesta. Se halla enamorado de Odette de Crezy, una guapa cortesana que le presentó su amigo el barón de Charlus y este amor de Swann es un amor celoso y posesivo. Obsesionado por el hermoso cuerpo de Odette, la vida de Swann gira en torno a ella poniendo en peligro su elevada posición social...

02,00, DESPEDIDA Y CIERRE

SEGUNDA CADENA

07,45, CARTA DE AJUSTE

07,59, APERTURA
Y PRESENTACION

08,00, GIMNASIA

08,15, DIBUJOS ANIMADOS

08,30, CURSOS DE IDIOMAS

09,40, LOS PICAPIEDRA

10,05, HELENA

10,30, LARGOMETRAJE

12,00, DOMINGO DEPORTE

18,30, LA HORA DE BILL COSBY

18,55, FESTIVAL
DEL CIRCO DE PARIS

19,50, KUNG FU

21,10, ESTUDIO ESTADIO

00,00, TIEMPO DE CREER

00,15, ARTE Y ARTISTAS
FLAMENCOS

00,45, DESPEDIDA Y CIERRE

LUNES
6
NOVIEMBRE

PRIMERA CADENA

- 7,45, CARTA DE AJUSTE
- 7,59, APERTURA
- 8,00, BUENOS DIAS
- 9,00, LA FAMILIA FELIZ
- 9,55, AVANCE TELEDIARIO
- 10,00, EL DIA POR DELANTE
- EL DERECHO DE AMAR
- «Episodio n.º 110»

Adriano pretende sacar a Joanna de la casa de sus padres, mediante un requerimiento judicial a través de Carola.

- SANTA BARBARA
- «Episodio n.º 131»

Brandon, emulando a su madre y en ausencia de ésta, toma varias de las pastillas que Gina ingiere continuamente y pierde el conocimiento poco después.

- 12,25, AVANCE TELEDIARIO
- 13,05, DIBUJOS ANIMADOS
- 13,55, AVANCE TELEDIARIO
- 14,00, INFORMATIVOS TERRITORIALES
- 14,55, CONEXION CON LA PROGRAMACION NACIONAL
- 15,00, TELEDIARIO
- 15,30, A MI MANERA
- 17,45, AVANCE TELEDIARIO
- 17,50, BARRIO SESAMO
- 18,20, UNA DUCHA DE ORO

- 18,50, DALE LA VUELTA
- 19,20, EL NUEVO ESPECTADOR
- 20,20, INFORMATIVOS TERRITORIALES
- 20,29, CONEXION CON LA PROGRAMACION NACIONAL
- 20,30, TELEDIARIO
- 21,00, EL TIEMPO
- 21,15, TRIBUNAL POPULAR
- 22,45, SEPTIMO CIELO

«Apartamento 277: En el cielo se visten los santos»

Tres cuarentonas solteras, que comparten apartamento, se dejan llevar por sus impulsos, gracias a la inestimable ayuda de una lavadora automática.

- 23,15, EQUIPO DE INVESTIGACION
- 00,15, TELEDIARIO Y TELEDEPORTE
- 01,00, CINE CLUB DE MADRUGADA

«Stres es tres, tres»

Intérpretes: Geraldine Chaplin, Juan Luis Galiardo, Fernando Cebrián, Fernando Sánchez Polack, Charo Soriano, Porfiria Sanchiz.

Septiembre 1967. Fernando, un industrial dedicado a la compra y venta de terrenos, viaja en compañía de su esposa Teresa y del hombre de confianza en el negocio —Antonio— para visitar una urbanización. Durante el viaje, una tensión soterrada, un silencioso enfrentamiento surge en Fernando respecto de Antonio, sin que haya una motivación aparente para ello.

- 02,30, DESPEDIDA Y CIERRE

SEGUNDA CADENA

- 07,45, CARTA DE AJUSTE
- 07,59, APERTURA
- 08,00, CON TU CUERPO

- 08,15, DIBUJOS ANIMADOS
- 08,35, CURSOS DE IDIOMAS
- 09,05, PLASTIC
- 10,00, CENTROS TERRITORIALES
- 11,00, CERVANTES
- 12,00, LAS DOCE EN PUNTA
- 13,00, EURODIARIO
- 13,30, LA COMETA BLANCA
- 14,00, TRES POR CUATRO
- 15,00, LA RUTA DE LA SEDA POR MAR

- 15,50, TIRA DE MUSICA

- 16,45, DONA BEIJA

- 17,25, DE PELICULA

- 18,25, LA HERENCIA DE LOS GULDENBURG

- 19,15, EL MIRADOR

- 19,30, CERCA DE LAS ESTRELLAS

- 22,00, NOTICIAS

- 22,35, CINE CLUB

Ciclo: EL WESTERN

«El caballero del Oeste»

Intérpretes: Gary Cooper, Loretta Young, Dan Duryea, William Demarest, Russell Simpson, Frank Sully, Roy Teal.

Dos cowboys se ven envueltos en una confusión. Uno, Melody Jones, es un respetable vaquero y el otro Monte Jarrad, un pistolero buscado por robo y asesinato. Cuando el primero llega a la ciudad de Payville, sus habitantes creen que es el forajido, por lo que el sheriff se dispone a detenerle. Sin embargo, Jones es salvado por la novia de Jarrad, una bella mujer llamada Cherri.

- 00,10, JAZZ ENTRE AMIGOS
- 01,05, LA NOCHE
- 02,15, DESPEDIDA Y CIERRE

MARTES

7

NOVIEMBRE

PRIMERA CADENA

7,45, CARTA DE AJUSTE

7,59, APERTURA

8,00, BUENOS DIAS

9,00, LA FAMILIA FELIZ

9,55, AVANCE TELEDIARIO

10,00, EL DIA POR DELANTE

— EL DERECHO DE AMAR

«Episodio n.º 111»

La única esperanza de Adriano para encontrar a Ramos, es dar con el paradero de Danilo.

— SANTA BARBARA

«Episodio n.º 132»

Eden comienza el día de su boda con el presentimiento de que algo terrible va a suceder. Mientras expone sus temores a su futuro esposo, Marcelo comprueba el correcto funcionamiento de un complicado artefacto para acabar con la vida de C.C. Capwell.

12,25, AVANCE TELEDIARIO

13,05, DIBUJOS ANIMADOS

13,55, AVANCE TELEDIARIO

14,00, INFORMATIVOS TERRITORIALES

14,55, CONEXION CON LA PROGRAMACION NACIONAL

15,00, TELEDIARIO

15,30, A MI MANERA

17,45, AVANCE TELEDIARIO

17,50, BARRIO SESAMO

18,20, CUENTOS DEL BUEY

18,50, NATURALEZA SECRETA

19,20, ENTRE LINEAS

19,50, COMO EN LOS VIEJOS TIEMPOS

20,20, INFORMATIVOS TERRITORIALES

20,29, CONEXION CON LA PROGRAMACION NACIONAL

20,30, TELEDIARIO

21,00, EL TIEMPO

21,15, LA LUNA

22,20, SESION DE NOCHE

Ciclo MONTGOMERY CLIFT

«Yo confieso»

Intérpretes: Montgomery Clift, Anne Baxter, Brian Aherne, Karl Malden, O. E. Hasse.

Se ha cometido un crimen y todos los indicios apuntan a un joven párroco católico. El sacerdote descubre la identidad del verdadero culpable, quien, para quedar a salvo de una posible denuncia, se confesará precisamente con él. Ahora está obligado a guardar silencio, aunque eso suponga proteger a un asesino y sufrir el acoso de la Justicia.

00,05, TELEDIARIO Y TELEDEPORTE

00,55, TESTIMONIO

01,00, FILMOTECA DEL MARTES

«La batalla del río Neretva»

Intérpretes: Yul Brynner, Sylvia Koscina, Orson Welles, Sergei Bondarchuk, Curt Jurgens, Hardy Kruger, Franco Nero.

En la región de Neretva, dentro de la Europa ocupada por los ejércitos de Hitler se desarrolla una batalla que marcará el destino de Yugoslavia. Los partisanos de Tito lucharán con moral sin abandonar a sus heridos, contra los batallones formados por las tropas na-

zis, sus aliados italianos y los étnicos, los propios yugoslavos partidarios de la monarquía. Las diferentes etapas de la batalla reflejaron no sólo el momento histórico, sino también el carácter valeroso de los pueblos que en ella lucharon.

03,50, DESPEDIDA Y CIERRE

SEGUNDA CADENA

07,45, CARTA DE AJUSTE

07,59, APERTURA

08,00, CON TU CUERPO

08,15, DIBUJOS ANIMADOS

08,35, CURSOS DE IDIOMAS

09,05, EL SALERO

10,00, CENTROS TERRITORIALES

11,00, NANNY

12,00, LAS DOCE EN PUNTA

13,00, EURODIARIO

13,30, LA COMETA BLANCA

14,00, TRES POR CUATRO

15,00, MISTERIOS SIN RESOLVER

15,50, TIRA DE MUSICA

16,45, DONA BEIJA

17,35, EL TIEMPO QUE VIVIMOS

18,30, LA GUERRA DE JENNY

«Episodio n.º 2»

19,15, EL MIRADOR

19,30, CERCA DE LAS ESTRELLAS

22,00, NOTICIAS

22,30, LA CASA POR LA VENTANA

23,30, YO CLAUDIO

00,05, TENDIDO CERO

00,55, LA NOCHE

02,15, DESPEDIDA Y CIERRE

MIÉRCOLES

8

NOVIEMBRE

PRIMERA CADENA

7,45, CARTA DE AJUSTE

7,59, APERTURA

8,00, BUENOS DIAS

9,00, LA FAMILIA FELIZ

9,55, AVANCE TELEDIARIO

10,00, EL DIA POR DELANTE

— EL DERECHO DE AMAR

«Episodio n.º 112»

Rosalía a fin de conseguir la liberación de Ramos promete someterse a las obligaciones que tiene como esposa de Montserrat.

— SANTA BARBARA

«Episodio n.º 133»

Un falso mensaje ha hecho entrar a C.C. en el ascensor de su hotel, y en ese momento, Marcelo tiene la certeza de que ya nadie puede desbaratar su plan. Por ello, cuando a última hora Kelly se introduce en el ascensor junto a su padre, es el propio Marcelo quien intenta que no sufra ningún daño.

12,25, AVANCE TELEDIARIO

13,05, DIBUJOS ANIMADOS

13,55, AVANCE TELEDIARIO

14,00, INFORMATIVOS TERRITORIALES

14,55, CONEXION CON LA PROGRAMACION NACIONAL

15,00, TELEDIARIO

15,30, A MI MANERA

17,45, AVANCE TELEDIARIO

17,50, BARRIO SESAMO

18,20, EL MUCHACHO Y EL ELEFANTE

18,50, UN CESTO LLENO DE LIBROS

19,20, HABLANDO CLARO

19,50, THROB

20,20, INFORMATIVOS TERRITORIALES

20,29, CONEXION CON LA PROGRAMACION NACIONAL

20,30, TELEDIARIO

21,00, EL TIEMPO

21,15, EL TIEMPO ES ORO

22,20, HERCULES POIROT

23,20, LOS FRUTOS DE ELDORADO

«La Yuca»

00,40, TELEDIARIO Y TELEDEPORTE

01,00, ULTIMA SESION

«El diablo en el cuerpo»

Intérpretes: Maruchka Detmers, Federico Pitzalis, Anita Laurenti, Alberto Distasio, Ricardo de Torrebruna.

Giulia es una joven de la alta burguesía romana, cuyo padre, un coronel del ejército, ha sido víctima del terrorismo. Esta mujer sufre una extraña dicotomía sentimental: es novia clandestina de un activista que está en prisión, y es amante, a la vez, de un universitario imberbe. El terrorista acaba aceptando la «reinserción», con tal de unirse a Giulia.

02,50, DESPEDIDA Y CIERRE

SEGUNDA CADENA

07,45, CARTA DE AJUSTE

07,59, APERTURA

08,00, CON TU CUERPO

08,15, DIBUJOS ANIMADOS

08,35, CURSOS DE IDIOMAS

09,05, ARTE Y ARTISTAS FLAMENCOS

09,30, TENDIDO CERO

10,00, CENTROS TERRITORIALES

11,00, CRISTOBAL COLON

12,00, LAS DOCE EN PUNTA

13,00, EURODIARIO

13,30, LA COMETA BLANCA

14,00, TRES POR CUATRO

15,00, OTROS PUEBLOS

16,00, TIRA DE MUSICA

16,45, DONA BEIJA

17,30, SECUENCIAS

18,25, PABLO Y VIRGINIA

19,15, EL MIRADOR

19,30, CERCA DE LAS ESTRELLAS

22,00, NOTICIAS

22,30, CORAZON

23,30, ESTRENOS TV

«El regreso de Sherlock Holmes»

Intérpretes: Margaret Colin, Michael Pennington, Lila Kaye, Barry Morse, Connie Booth, Nicholas Guest.

Cuando Jane Watson, bisnieta del detective privado Dr. John Watson, viaja a Inglaterra para vender el patrimonio que ha heredado, encuentra algo más de lo que esperaba. Jane en el laboratorio de un sótano secreto de la casa de su bisabuelo, descubre un cuerpo congelado. Cuando aquel cuerpo se descongela, resulta ser el mismísimo Sherlock Holmes. Lleva 86 años en ese estado. El sigue siendo un inglés de la época victoriana y Jane una joven americana de los años 80. Los dos deciden volver a Boston.

01,00, LA NOCHE

02,15, DESPEDIDA Y CIERRE

JUEVES

9

NOVIEMBRE

PRIMERA CADENA

07,45, CARTA DE AJUSTE

07,59, APERTURA

8,00, BUENOS DIAS

9,00, LA FAMILIA FELIZ

9,55, AVANCE TELEDIARIO

10,00, EL DIA POR DELANTE

— EL DERECHO DE AMAR

«Episodio n.º 113»

Rosalía desea saber si Ramos es consciente de que alguien ha intercedido por él para su liberación, pero él piensa que ha sido simplemente por justicia.

— SANTA BARBARA

«Episodio n.º 134»

Un incendio de grandes dimensiones se ha propagado en el sótano del hotel Capwell y el pánico se ha adueñado de todos los asistentes a la boda.

12,25, AVANCE TELEDIARIO

13,05, DIBUJOS ANIMADOS

13,55, AVANCE TELEDIARIO

14,00, INFORMATIVOS TERRITORIALES

14,55, CONEXION CON LA PROGRAMACION NACIONAL

15,00, TELEDIARIO

15,30, A MI MANERA

17,45, AVANCE TELEDIARIO

17,50, BARRIO SESAMO

18,20, ERASE UNA VEZ... LA VIDA

18,50, SOPA DE GANSOS

19,20, CON LAS MANOS EN LA MASA

19,50, LOS PROBLEMAS CRECEN

«Por fin es viernes»

20,20, INFORMATIVOS TERRITORIALES

20,29, CONEXION CON LA PROGRAMACION NACIONAL

20,30, TELEDIARIO

21,00, EL TIEMPO

21,15, TREINTA Y TANTOS

22,20, PUNTO Y APARTE

23,55, DESPUES DE HENRY

00,20, TELEDIARIO Y TELEDEPORTE

01,00, PRODUCCION ESPAÑOLA

«Carrera salvaje»

Intérpretes: Victorio Mezzogiorno, Joey Travolta, Ana Obregón, Ricardo Palacios, John Steinerd.

Un corredor profesional de automóviles y su mecánico están siendo presionados por una serie de individuos con el propósito de hacerles desistir de presentarse en determinados circuitos, en los que han «colocado» ya a sus ganadores. El corredor vivirá una angustiosa peripecia para soslayar el acoso.

02,40, DESPEDIDA Y CIERRE

SEGUNDA CADENA

07,45, CARTA DE AJUSTE

07,59, APERTURA

08,00, CON TU CUERPO

08,15, DIBUJOS ANIMADOS

08,35, CURSOS DE IDIOMAS

09,05, HABLANDO CLARO

09,30, AL FILO DE LO IMPOSIBLE

10,00, CENTROS TERRITORIALES

11,00, AÑOS DORADOS, AÑOS AMARGOS

12,00, LAS DOCE EN PUNTA

13,00, EURODIARIO

13,30, LA COMETA BLANCA

14,00, TRES POR CUATRO

15,00, NATIONAL GEOGRAPHIC

15,55, TIRA DE MUSICA

16,45, DONA BEIJA

17,25, PRIMERA FUNCION

«Paquita»

Intérpretes: José M.ª Escuer, Queta Claver, Isabel Serrano, Jesús Prieto, Fernando Cebrián, Paloma Pagés, M.ª Elena Flores, Luis Rico, Joaquín Molina, Mariano de Paco.

Paquita es una fiel criada que durante toda su vida ha estado al servicio del general Acosta, quien retirado y enfermo, decide dejarle su herencia.

19,15, EL MIRADOR

19,30, CERCA DE LAS ESTRELLAS

22,00, NOTICIAS

22,30, EL PRIMI JUEGO

22,50, JUEVES CINE

«Asesinato implacable»

Intérpretes: Michael Caine, Britt Ekland, John Osborne, Ian Hendry.

Un hombre se traslada a Newcastle para vengar el asesinato de su hermano por una pandilla de gangsters. Sus investigaciones le llevan a introducirse en la lucha entre bandas rivales por el control de la pornografía y las máquinas tragaperras.

00,45, METROPOLIS

01,15, LA NOCHE

02,15, DESPEDIDA Y CIERRE

VIERNES
10
NOVIEMBRE

PRIMERA CADENA

7,45, CARTA DE AJUSTE

7,59, APERTURA

8,00, BUENOS DIAS

9,00, LA FAMILIA FELIZ

9,55, AVANCE TELEDIARIO

10,00, EL DIA POR DELANTE

— EL DERECHO DE AMAR

«Episodio n.º 114»

Joanna irrumpe en la habitación de Montserrat en el momento en que éste intentaba hacer valer sus derechos de esposo con Rosalía.

— SANTA BARBARA

«Episodio n.º 135»

Cruz, ayudado por el equipo de bomberos, se ocupa de la evacuación de las personas retenidas en el hotel por causa del incendio.

12,25, AVANCE TELEDIARIO

13,05, DIBUJOS ANIMADOS

13,55, AVANCE TELEDIARIO

14,00, INFORMATIVOS TERRITORIALES

14,55, CONEXION CON LA PROGRAMACION NACIONAL

15,00, TELEDIARIO

15,30, A MI MANERA

17,45, AVANCE TELEDIARIO

17,50, FRAGUEL ROCK

18,20, PLASTIC

19,20, USTEDES MISMOS

19,50, TODOS EN EL N.º 20

20,20, INFORMATIVOS TERRITORIALES

20,29, CONEXION CON LA PROGRAMACION NACIONAL

20,30, TELEDIARIO

21,00, EL TIEMPO

21,15, BRIGADA CENTRAL

«Sólo para los amigos»

Intérpretes: Imanol Arias, José Manuel Cervino, Assumpta Serna, Patxi Andion, Isabel Serrano, José Coronado.

El inspector Flores y sus hombres deciden hacer una redada en el club «Burbujas» donde supuestamente Sousa tiene montado clandestinamente su campo de operaciones con la droga y la prostitución. Flores sabe que la Aurora, la hija de los Jorowish, está entre las menores que Sousa ha prostituido; por eso y a pesar de la oposición del inspector Marchena, un policía de la vieja escuela, resentido, violento y con agresividad a flor de piel, opta por introducirse con sus hombres en el club, montando una estrecha vigilancia.

22,20, PERO... ¿ESTO QUE ES?

23,55, PARTIR DE CERO

«Un tío bien montado»

No es la mejor época de los Shepherd. A Helen le han quitado las tarjetas de crédito alegando que está muerta, y James se ha equivocado en una de sus operaciones con malos resultados.

00,20, TELEDIARIO Y TELEDEPORTE

SEGUNDA CADENA

07,45, CARTA DE AJUSTE

07,59, APERTURA

08,00, CON TU CUERPO

08,15, DIBUJOS ANIMADOS

08,35, CURSOS DE IDIOMAS

09,05, ENTRE LINEAS

09,30, SEPTIMO CIELO

10,00, CENTROS TERRITORIALES

11,00, LOS CAMIONEROS

11,35, LOS PALADINES

12,00, LAS DOCE EN PUNTA

13,00, EURODIARIO

13,30, LA COMETA BLANCA

14,00, TRES POR CUATRO

15,00, EL MUNDO DEL CABALLO

15,25, EL CUADERNO DEL HOLANDES

15,55, TIRA DE MUSICA

16,45, DONA BEIJA

17,25, CINE ESPAÑOL

«A 45 revoluciones por minuto»

Intérpretes: Juan Pardo, Ivana, «Los Angeles», «Fórmula V», Jesús Puente, Rafael Alonso, Guadalupe Muñoz Sampedro, Rafaela Aparicio.

Juan, un chico provinciano que viene a Madrid con la ilusión de hacerse famoso, se une casualmente a un conjunto musical. No les importa hacer interminables antesalas ni pretender, inútilmente, que los represente un agente artístico solvente, ni frecuentar discotecas para hacer amistad con los «disc-jockey», que pueden allanarles el camino que tienen que recorrer hasta conseguir que salga al mercado su primer disco.

19,05, CORTOMETRAJE

19,15, EL MIRADOR

19,30, CERCA DE LAS ESTRELLAS

22,00, NOTICIAS

22,30, A TRAVES DEL ESPEJO

00,30, LA REALIDAD INVENTADA

01,25, DESPEDIDA Y CIERRE

SABADO
11
NOVIEMBRE

PRIMERA CADENA

01,00, CLASICOS EN BLANCO Y NEGRO

«El joven Lincoln»

Intérpretes: Henry Fonda, Alice Brady, Marjorie Weaver, Arleen Whelan, Eddie Collins, Richard Cromwell, Donald Meek, Eddie Quillan, Spencer Charters.

En 1832, en la pequeña localidad de New Salem, famosa porque, siglos atrás fue un quemadero de brujas, un joven que hace las veces de cartero y de vendedor de ultramarinos, llamado Abraham Lincoln, es proclamado por sus convecinos como candidato al Congreso de la Nación. Lincoln, que es un autodidacta, ha empezado a estudiar leyes. En abril de 1837 abre bufete en Springfield y su caso más sonado fue el salvar de la horca a los hermanos Gray.

02,40, LA LUNA

03,35, CORRUPCION EN MIAMI

«El avión de la tarde»

Tubbs y una amiga, Alicia Austin, llegan a la isla de Saint Gerard para pasar las vacaciones juntos. Esta isla años atrás servía como plataforma de un gran traficante llamado Calderone.

04,25, EQUIPO DE INVESTIGACION

05,25, LA CASA POR LA VENTANA

06,20, EL MIRADOR

06,35, EL MUNDO DEL CABALLO

07,00, DE PELICULA

07,55, TRIBUNAL POPULAR

09,10, BLAKE EL MAGO

10,00, CAJON DESASTRE

11,00, AVANCE TELEDIARIO

13,15, LOTERIA

13,30, PARLAMENTO

14,30, SABADO REVISTA

15,00, TELEDIARIO FIN DE SEMANA

15,30, EL TIEMPO

15,35, LA CORONA MAGICA

16,10, PRIMERA SESION

«La fuga de Logan»

Intérpretes: Michael York, Richard Jordan, Jenny Agutter, Peter Ustinov, Michael Anderson Jr., Roscoe Lee Browne.

Dentro de dos, tres siglos, tal vez la humanidad haya conseguido sus sueños objetivos. Se habrán desterrado muchas enfermedades, se alcanzarán logros sociales y políticos hoy impensables. Pero hay que pagar un canon por tan felices advenimientos; nadie podrá superar los treinta años: es el límite, la hora de morir, el inmenso holocausto.

18,25, ROCKOPOP

19,35, REMINGTON STEELE

«Steele suburbano»

20,30, TELEDIARIO FIN DE SEMANA

21,05, INFORME SEMANAL

22,20, SABADO CINE

«Enamorarse»

Intérpretes: Robert de Niro, Meryl Streep, Harvey Keitel, George Martin, Jane Kaczmarek.

Molly toma con frecuencia el tren de Nueva York para visitar a su padre, enfermo; Frank también ha de utilizar el mismo tren, porque tiene su coche estropeado. Tanto Molly como Frank están casados y, a pesar de verse casi to-

dos los días, no han cruzado palabra. Durante las Navidades intercambian, sin darse cuenta, unos paquetes con regalos y, a partir de ese momento pasan, rápidamente, de las primeras conversaciones triviales a una relación mucho más profunda.

00,25, ROKAMBOLE

01,00, AVANCE TELEDIARIO

SEGUNDA CADENA

07,45, CARTA DE AJUSTE

07,59, APERTURA

08,00, CON TU CUERPO

08,15, DIBUJOS ANIMADOS

08,35, CURSOS DE IDIOMAS

09,35, CON LAS MANOS EN LA MASA

10,00, 7 DIAS DEL MUNDO

10,30, 7 DIAS DE ESPAÑA

11,00, VIA OLIMPICA

12,30, CONCIERTO DE LA ORQUESTA SINFONICA Y CORO DE RTVE

14,30, ULTIMAS PREGUNTAS

15,00, ESTADIO-2

– Rugby: Francia-Australia. En directo desde Lille.

– Golf: Benson and Hedges Trophy. En diferido desde el campo de Aloha.

– Voleibol masculino. Copa de Europa: Palma-Bayer. En directo desde Palma de Mallorca.

– Gimnasia artística masculina. Memorial Joaquín Blume. En directo desde el Palacio de los Deportes de Barcelona.

– Gimnasia artística femenina. Torneo Internacional de Cataluña. Desde el Palacio de los Deportes de Barcelona.

– Fútbol inglés.

22,00, FUERA DE SERIE

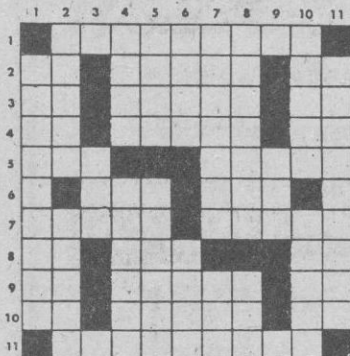
23,00, YA SEMOS EUROPEOS

23,30, ESTADIO-2

01,30, DESPEDIDA Y CIERRE

TIEMPO LIBRE

CRUCIGRAMA



HORIZONTALES.— 1: Metaloide gaseoso, que constituye el 78% del aire atmosférico. 2: Pro-nombre personal. Competidor. Al revés, símbolo del litio. 3: Al revés, interjección. Querré. Dios de los antiguos egipcios. 4: Conjunción copulativa. Al revés, autorizar un instrumento, certificación, etc., poniéndole el visto bueno. Preposición inseparable. 5: Repollo. duro, resistente. 6: Reza. Al revés, onda. 7: Insípidos. Curad. 8: Consonante repetida.

Prefijo que significa nueva. Pro-nombre personal. 9: Terminación de infinitivo. Cosecha de la caña dulce. Terminación de infinitivo. 10: Letra del alfabeto griego. Despedida. Onomatopeya de la risa. 11: Perteneciente al solar de antigüedad y nobleza (femenino).

VERTICALES.— 1: Capital de Lancashire, en el NO de Inglaterra. 2: Tonto. Distintos, diferentes. 3: Artículo (Pl). 4: Preposición. Cuerda que se ata al pescuezo o a la cabeza de las caballerías para sujetarlas o conducir-las. 5: Semejanza o igualdad entre los sonidos finales del verso, a contar desde la última vocal acentuada. Limpia, curiosa. 6: Alga (Pl). Al revés, sorteo. 7: Casilla pequeña de madera que se destina para abrigo de centinelas, vigilantes, etc. (Pl). Rosigüé. 8: Alcega. Tueste. 9: Impar. 10: Esucharía. Aparta. 11: Instrumento de figura de barquichuelo que usan para tramar los tejedores.

FRASES CELEBRES

El Mediterráneo... que no pasará nunca. El Mediterráneo que será, en el arte y en las letras, eterno. El Mediterráneo que son esas mujeres gráciles y blancas de vuestros lienzos (Sorolla); esas mujeres con venas azules en la tez transparente, y con un supremo encanto de espiritualidad y de sensualidad a la par.

Azorín. El paisaje de España visto por los españoles (Madrid, 1917).

¿Quién es feliz?... Algún miserable.

Esta frase, debida a D'Alembert, recuerda el apólogo del rey a quien se aconsejó llevarse durante algún tiempo para curarse

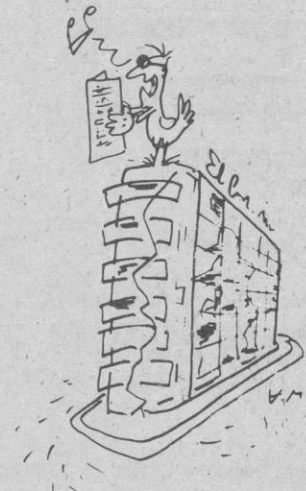
de sus males, la camisa de un hombre feliz, camisa que en vano buscaron por todos los rincones del reino, los emisarios enviados al efecto, pues por parte alguna aparecía un hombre que se consideraba feliz. Al fin en medio de un bosque, dieron con un hombre que aseguró era feliz, y cuando le pidieron su camisa, resultó que no había usado nunca.

La verdadera grandeza del artista, es superar al arte, hacer más de lo que quiere, atravesar lo posible y ver todavía más allá.

Michelet. El pájaro, parte II. «El ruiseñor». «El arte y lo infinito».

UMOR SIN ACHE

GRAN EXITO DE «EL VILLANCICO DE EL CORTE INGLES»



Como todos los años el pasado día 25 de octubre se cantó en los famosos almacenes de «El Corte Inglés» de Madrid, en su sede de la calle de la Princesa, el popularísimo «Villancico de San Isidoro», dándose cita una enorme concurrencia de segovianos y habiéndose quedado nuestra ciudad prácticamente desierta. Como se recordará el villancico se llama «de San Isidoro» en homenaje al presidente de los almacenes don Isidoro Alvarez, que asistió al acto complacidísimo y vistiendo el uniforme de gala del cargo que ostenta. Acompañaba a don Isidoro el alcalde de nuestra ciudad, concejales en pleno, gobernador civil, presidente de la Diputación y banda de música de Coca.

Como es tradicional, a las 11 en punto de la mañana la agrupación coral segoviana «Voces de Melilla» atacó el primer tiempo de la bella composición polifónica, cantando la parte correspondiente a la tiple el repugnante niño Renato Hinojosa, que hizo las delicias de propios y extraños transportándonos a regiones etéreas y celestiales. El segundo tiempo del villancico tuvo este año la innovación de ser cantado por las conocidas gordas de la localidad hermanas Ayuso, que entraron todas a su debido tiempo, siendo impecablemente dirigidas por el maestro Hornachuelo. Al final de la interpretación tomó la palabra don Isidoro Alvarez que visiblemente emocionado dijo lo siguiente: «Segovianos, muy antiguos son los lazos que unen vuestra vieja e histórica ciudad con esta solvente firma. Gracias a ello «El villancico de El Corte Inglés» no ha perdido en el transcurso de las telarañas de los siglos su frescura. Yo os prometo y anuncio una inminente reforma y ampliación de estos locales para que el año que viene tenga en ellos cabida las cincuenta mil personas que constituyen la población segoviana. Quiero ver el año que viene a toda la ciudad de Segovia, repito, toda, comprando aquí bufandas, bragas, cassettes y pay-pays japoneses, al tiempo que entonando estos milenarios gozos».

Una atronadora ovación acogió las vibrantes palabras del señor presidente. Una vez más los segovianos quedá-bamos en el lugar donde nos correspondía.

ALAMEDO DEL PARRAL Y DIEZ

LOS SIETE ERRORES

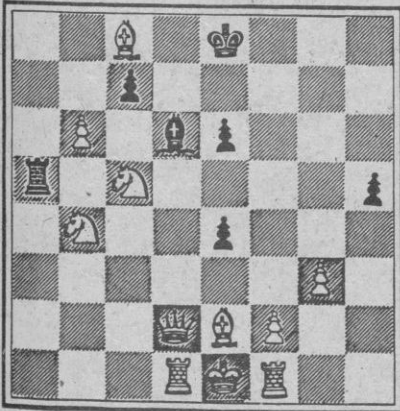
Al copiar el dibujo, el autor cometió **siete** errores. ¿Sería Vd. capaz de descubrirlos?



Problemas de ajedrez

NEGRAS

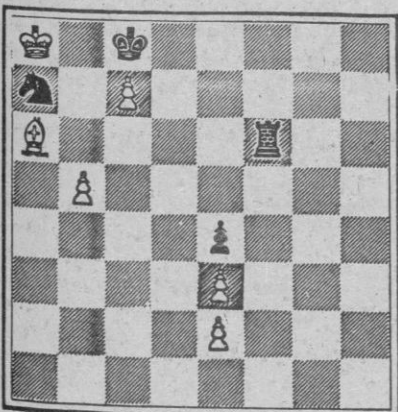
Por HARRY SMITH



BLANCAS

Juegan blancas y dan mate en tres. Cómo?

NEGRAS



BLANCAS

Juegan negras y dan mate en cuatro. Cómo?

PROBLEMA DE LOGICA

APARTAMENTO	Primero	Segundo	Tercero	Cuarto
DUEÑOS				
VENTA				
LE ABRE PUERTA				
VISITA				

Un vendedor de libros visita cuatro pisos de un mismo edificio de apartamentos. Con los datos que le damos a continuación y si los mecanismos de su lógica funcionan bien, tendrá que deducir la colocación en las correspondientes casillas, del nombre de los dueños de cada apartamento, el libro que le compran éstos, la persona que le abre la puerta y el número de visitas que el vendedor ha realizado a cada apartamento

1. - En la casa donde le abre la puerta la muchacha, no le compran nada.
2. - El libro de cocina no lo vende en casa de los Sres. de Abad.
3. - Los Sres. de Gómez le compran un libro de Historia.
4. - En casa de los Sres. de Páez no abre la puerta el hijo.
5. - En el segundo apartamento que visita ya ha estado otra vez antes.
6. - En casa de los Sres. de Abad abre la puerta la Señora.
7. - La tercera casa que visita es la de los Sres. de Peláez.
8. - El vendedor visita a los Sres. de Abad inmediatamente después de visitar la casa a la que acude por primera vez.
9. - La casa en que abre la puerta una de las hijas, la visita ya por tercera vez.
10. - El vendedor vende un libro de Arte en la casa que visita inmediatamente después de visitar a los Sres. de Páez.
11. - La casa a la que va por cuarta vez, la visita inmediatamente después de la casa a la que va por segunda vez.

HOROSCOPO

PARA LA SEMANA DEL 6 AL 12 DE NOVIEMBRE

<u>ARIES (21 marzo a 20 abril)</u>		
	SALUD	E
	TRABAJO	M
	DINERO	B
	AMOR	R
<u>TAURO (21 abril a 20 mayo)</u>		
	SALUD	R
	TRABAJO	P
	DINERO	E
	AMOR	B
<u>GEMINIS (21 mayo a 20 jun)</u>		
	SALUD	E
	TRABAJO	B
	DINERO	B
	AMOR	P
<u>CANCER (21 junio a 21 julio)</u>		
	SALUD	B
	TRABAJO	R
	DINERO	B
	AMOR	B
<u>LEO (22 julio a 21 agosto)</u>		
	SALUD	M
	TRABAJO	B
	DINERO	E
	AMOR	R
<u>VIRGO (22 agosto a 22 sept.)</u>		
	SALUD	B
	TRABAJO	B
	DINERO	B
	AMOR	E

<u>LIBRA (23 sept. a 22 oct.)</u>		
	SALUD	R
	TRABAJO	B
	DINERO	B
	AMOR	B
<u>ESCORPION (23 oct. a 22 nov.)</u>		
	SALUD	M
	TRABAJO	M
	DINERO	B
	AMOR	E
<u>SAGITARIO (23 nov. a 20 Dic)</u>		
	SALUD	R
	TRABAJO	B
	DINERO	E
	AMOR	B
<u>CAPRICORNIO (21 Dic. a 19 E)</u>		
	SALUD	E
	TRABAJO	B
	DINERO	M
	AMOR	R
<u>ACUARIO (20 En. a 18 Feb.)</u>		
	SALUD	E
	TRABAJO	R
	DINERO	P
	AMOR	B
<u>PISCIS (19 Feb. a 20 Marzo)</u>		
	SALUD	B
	TRABAJO	R
	DINERO	B
	AMOR	M

CLAVE DE SIGNOS

E = Excelente. - B = Bueno. - R = Regular. - M = Malo. - P = Pésimo.

PROBLEMA DE LOGICA

Dueños: Sres. de Páez; Sres. de Abad; Sres. de Peláez; Sres. de Gómez.

Venta: Nada; libro arte; libro cocina; libro historia.

Abre puerta: Muchacha; señora; hijo; hija.

Visita: Primera; segunda; cuarta; tercera.

SIETE ERRORES

Estrella
Faro
Tacón
Ventana
Gemelo
Valla
Corbata

PROBLEMA DE AJEDREZ

1. C6A,
2. AxPmate

1. Tx A
2. PxT. C4C
3. P7T. CxP mate

CRUCIGRAMA

HORIZONTALES: 1: Nitrógeno. 2: Le. Rival. iL. 3: aC. Amaré. Ra. 4: Ni. sasiV. In. 5: Col. Tenaz. 6: Ora. aiO. 7: Sosos. Sanad. 8: TT. Nea. Le. 9: Er. Zafra. Er. 10: Ro. Adiós. Ja. 11: Solariega.

VERTICALES: 1: Lancaster. 2: Necio. Otros. 3: Los. 4: Tras. Ronzal. 5: Rima. Aseada. 6: Ovas. afiR. 7: Garitas. Roí. 8: Elévela. Ase. 9: Non. 10: Oiria. Aleja. 11: Lanzadera.