



• • Oficinas • •
 Barcelona
 Rambla de las Flores, 1
 Madrid
 Calle de Velázquez, 96

• • Suscripción • •
 España
 Un año 40 pesetas
 Extranjero
 Un año..... 50 pesetas

Revista Comercial Ibero - Americana

fundador : D. José Puigdollers Maciá

AÑO XXV * NÚM. 491

BARCELONA 11 DE JUNIO DE 1925

SUMARIO : En la Argentina : Antes de llegar a Córdoba, por Adolfo Posada. — El año minero en Chile. — La conquista espiritual de España por América, por Carlos Rahola. — El comercio de Cuba, por F. Carbonell. — Inspección de Sociedades Anónimas : Las sociedades fiduciarias y « Chartered Accountants » de Inglaterra, por José Pujal y Serra. — Actualidades. — — —

EN LA ARGENTINA

ANTES DE LLEGAR A CÓRDOBA

VISITAR Córdoba era una de mis ardientes curiosidades, y no de turista precisamente. Tenía yo mi vieja idea — que excitaba el anhelo — de la « ciudad ascética y mística », como se la define en el *Diario de Gabriel Quiroga* — de Manuel Gálvez—; mas no me fuera dable llegar a ella en mi viaje de 1910. Estaba, sí, la visita en mi itinerario. ¿Cómo recorrer las regiones argentinas y dejar la de Córdoba, con sus sierras? ¿Cómo no ver la ciudad colonial de pura cepa hispana, o más justo, de cierta cepa hispana, ciudad de vieja tradición, quizá enquistada, y en la que según algunos perduraría la España « teológica y conceptista » desprovista o despojada de aquellas cualidades — se dice en el mismo *Diario* citado —, que hacen tan inquietamente simpático al espíritu de la raza?

Y preparaba entonces — 1910 — mi viaje, animado ya por corteses y amables requerimientos de buenos amigos cordobeses, cuando la prensa bonaerense me anunció que allá, en Córdoba, gentes muy representativas de una opinión universitaria y social, tan equivocada y estrecha — ¡Oh, espíritu de Trejo! — como para mí digna de consideración, me estimaban persona si no indeseable, peligrosa (¡Dios me asista!). ¿Yo persona terrible o temible?... Se me agigantaba, indebidamente, con la distancia o por miopismo esencial.

Un diario, *La Argentina*, anunciaba en aquellos días de 1910, que « causa verdadero asombro que en la Academia de la Universidad de Córdoba, se discuta y se rechace la idea de invitar a los profesores Posada y Ferri a dar conferencias científicas en razón de sus ideas religiosas y sociológicas ». *La Vanguardia* afirmaba que allí « un grupo de profesores jóvenes son partidarios de que Posada y Clemenceau ocupen la cátedra universitaria. Los viejos se han resistido temerosos... ». *La Prensa* se refería, en razonado artículo, al caso de Córdoba, estimando noble, legítimo y fundado el deseo de los estudiantes de ver allí a Ferri y al profesor español, y añadía que su deseo « no parece haber sido acogido con la complacencia propia del cuerpo de profesores universitarios de espíritu abierto ». Por su parte *La Nación* daba circunstanciada cuenta de la iniciativa estudiantil, pasada a estudio de la Comisión de enseñanza de la Facultad de Derecho, y estimaba que al proceder como procedían los estudiantes cordobeses « responden a una tendencia que es conveniente y hasta indispensable estimular... ». El asunto siguió sus trámites académicos : Se discutió en la Comisión, pasó a la Facultad, donde se celebró « una sesión acalorada » acordándose, al fin, la invitación por mayoría.

Pero yo que he procurado siempre no « ponerme en berlina », que jamás querría ser ni motivo ni pretexto de luchas, pues soy moro de paz, y sólo acudo a llamamientos espontáneamente amables, de quienes se den cuenta de mi modestísima significación, y que además tengo un alto y elevadísimo concepto de la serenidad de la función docente..., seguí mi ruta por tierras de libertad, y remonté hacia el Paraguay... acudí a Montevideo... atravesé la llanura hacia Mendoza... y, lleno de pesar, por no llegar a la histórica Córdoba, di fin entonces a mis prácticas en Bahía Blanca.

Mas, Córdoba, flotaba en mi espíritu como anhelo no satisfecho. Gracias a algunas lecturas y a ciertas apreciaciones estéticas, sin querer, o sin darme cuenta — la bella ciudad — que se me describiera con « ásperos, salvajes, tétricos alrededores » como los paisajes de « las proximidades de Madrid » — que se dice en el *Diario de Gabriel Quiroga*... — salvajes, tristes, pero en mi sentir de soberana y soñadora grandeza, con sus amplias líneas nobles, en su luminosidad cristalina, pura..., la bella ciudad, digo, se me antojaba, allá en la lejanía, envuelta en el polvo de las tierras sequerosas — polvo de... archivo —, como símbolo perenne y acusador de una leyenda parda — más verdad que la historia — y como representación de una España « formulista », teológica, literaria, académica — que sólo existe en ciertos espíritus intolerantes, arrogantes, orgullosos (copio siempre el *Diario* citado).

Mas yo me preguntaba si sería así en efecto, la Córdoba argentina, real y viva, de 1910 o de 1921... y si se mantendría, en la mansión del famoso Trejo, algún resto o influjo del espíritu que imperaría necesariamente en la Universidad que describía Sarmiento, según recuerda Saúl Tabora en sus *Reflexiones sobre el ideal político de América* (página 114). « La Universidad — decía el autor de *Facundo*—la de Córdoba—es un claustro en que todos llevan sotana, manteo ; la legislación que se enseña, la teología, toda la ciencia escolástica de la Edad Media, es un claustro en el que se encierra y se parapeta la inteligencia contra todo lo que salga del texto y del comentario ». Me resistía a creer que la Córdoba del centenario — de 1910 — viviera acogida sólo a la sombra de Trejo, célebre personaje de quien tantas cosas curiosísimas me contara, en inolvidables coloquios oceánicos, mi buen amigo — cordobés de alma — Rodríguez del Busto. Nos hallábamos, en efecto, demasiado lejos de la Córdoba a que alude el viajero Temple, en uno de los capítulos publicados por la Universidad de Tucumán del libro inglés *Travels in various parts of Perú* (1830). « Córdoba,

dice Temple, es una ciudad limpia y respetable, pero no es nada en comparación con su importancia en el tiempo de los jesuitas, que tuvieron aquí sus principales cuarteles generales durante muchos años, y adquirieron inmensas posesiones en toda esta hermosa provincia. Estos padres, añade, sea para la pomposa exhibición de su culto, sea para beneficio de las almas de los habitantes, creyeron conveniente erigir una grandiosa catedral, diez grandes iglesias, y varios espaciosos conventos para ellos y para dominicos, franciscanos y monjas, así como un colegio muy extenso para instrucción jesuítica. Todos los cuales fueron ricamente dotados, pero ahora están pobres » (páginas 12 y 13). Mas en los días de Temple la población de Córdoba podía estimarse en unas 13,000 almas, y ahora cuenta más de 100,000; con los suburbios pasa quizá de 140,000. Y si allí vivió, y dicen que fundó Trejo ; de Córdoba eran Derqui y Juárez Celman, el gran jurisconsulto Vélez Sarsfield, el escritor Funes, y Rivera Idarte. Y si se dice que allí estudió el tirano del Paraguay, Francia, se recordará que también estudió allí Joaquín González. Las gentes de Córdoba — hospitalarias, de buen espíritu, tienen, según el propio Manuel Gálvez, « un concepto serio y trascendente de la vida »; merced al cual — es mi interpretación — no se reduce la vida a « ganar plata », sino que en el mundo hay más, hay el espíritu, el noble espíritu, pero que sólo es noble cuando se le permite elevarse, sin las trabas de la preocupación utilitaria, o de la preocupación, sería mejor, de la cerrazón intelectual...

Allí, en la vieja Universidad, la de más tradición e historia en la Argentina, tan lejos del gran río y del mar libre, tan pegada a la tierra, cobijárase un cierto dejo amargo, receloso, temeroso... asustadizo, como de alma mal dispuesta para percibir, sin miedo, los torrentes de luz de la cultura, actitud además mantenida por un ambiente social, opaco, estancado, ultraconservador por esencia, y contraste vivo frente al ser movedido de puerto espiritual franco, de Buenos Aires.

Por esto no podía sorprender la noticia, que los diarios de allá nos daban, en 1918, de la *revolución* universitaria de Córdoba. Tenía que surgir allí el extraño acontecimiento; por raro que pareciese venía impuesto *lógicamente*, por obra de la ley de las reacciones naturales. Un extremismo provoca el contrario. El bolchevismo, absurdo en Inglaterra, tenía su día señalado en la triste y trágica Rusia de los Zares. Nada invita a la violencia como el abuso del poder gobernante, y nada suscita el estallido de la pasión como el desprecio persistente de las reclamaciones prudentes del anhelo progresivo. Donde no se escucha la razón hablará el tumulto. Y a una juventud no se le puede dominar con la imposición de vendas en los ojos... ; y si no se le educa espiritualmente para el ejercicio de las funciones libres, acabará por tomarse la justicia por su mano, ruidosa, violenta y abusivamente, hasta que las aguas tomen su cauce.

Un joven escritor, espíritu inquieto y generoso, que estimo por lo mucho que vale, y porque me trae al recuerdo uno de mis más cordiales amigos : Julio V. González, hijo de Joaquín V. González, en un interesante libro sobre *La Revolución universitaria* (1918-1919) nos ofrece una razonada y documentada explicación del interesante caso de Córdoba, de aquel movimiento revolucionario que había de alcanzar amplia difusión

por la República Argentina... hasta producir una fuerte sacudida interna, y desconcertante en la vida universitaria de Buenos Aires, de La Plata... de la nación entera, sacudida, cuyos efectos inmediatos, algo caóticos en algunos medios, he podido yo apreciar en mal momento todavía, en 1921. El estallido revolucionario iniciado en Córdoba, como una protesta contra el estrecho espíritu dominante en la Universidad — se propagara por la Argentina, y tomara caracteres complejos, obra en buena parte de la acción política partidista — irigoyenistas —, que utilizaba el empuje vigoroso de la juventud, para desbaratar organizaciones institucionales, que quizá se hubieran podido transformar por otros métodos, sin tragedias como la de la Universidad de La Plata. En todo caso, como ocurre siempre con los movimientos violentos, la acción revolucionaria pudo fácilmente destruir, pero no le fué tan fácil reedificar o construir, y así, las Universidades argentinas hubieron de vivir — y vivían aún, en 1921 — días de honda crisis. Pero ¿a quién culpar?...

Sería injusto poner a cuenta de uno de los factores de la lucha la culpa del desarreglo revolucionario. Si consideramos el problema en las perspectivas nacionales, habría que señalar muy complejas causas políticas, sociales e históricas... ; abusos tradicionales, resistencias oligárquicas... la Universidad en manos de unos pocos, y no siempre los mejores... el despertar del espíritu de una juventud que no encuentra en el saber, o en la labor oficial, lo que busca y anhela... un profesorado que no siempre tiene la función docente como el sacerdocio de su vida... la ola de indisciplina social atizada por la repercusión de la guerra... el advenimiento a la vida universitaria de los descendientes de razas inquietas... una más alta concepción de la labor universitaria... la acción oscura y sinuosa de los políticos imperantes... el aleteo nacionalista... el anhelo humanitarista... el temblor revolucionario de Europa... el fantasma ruso — escuela de heroísmo para muchos — no obstante su sangrienta crueldad... ¿qué sé yo cuántas más indicaciones habrían de sumarse... si me propusiera insertar aquí la lista de las que, en mis numerosas conversaciones, pude recoger!...

Pero...

Leamos algunas bellas líneas del libro de Julio V. González.

« En el año 1918 el país fué teatro de un acontecimiento extraordinario. De las aulas de la Universidad de Córdoba, que dormía un sueño de siglos tras la muralla infranqueable de su gloria colonial, surgió impetuosa una mañana de julio la juventud que se nutría de su seno. Con una irreverencia, sólo justificada por la magnitud del propósito, demostró al país que aquella institución era un monumento que el desarrollo de la cultura nacional había dejado atrás... Y aquella juventud se lanzó a la calle. Abrió en la plaza pública y encendió a pleno sol el infolio apolillado del estatuto universitario... y levantó bandera de rebeldía y de ideas ». Decidida y confiada, la juventud universitaria se lanzó al asalto... conquistó el edificio de la Universidad... derribó la simbólica estatua « erguida frente a la Compañía de Jesús y la Universidad » exclamando : — « En Córdoba sobran ídolos... Era la ola que se desbordaba.. contra un régimen « de círculos cerrados de camarillas y de oligarquías »...

Adolfo Posada





EL AÑO MINERO EN CHILE



A minería de cobre se ha mantenido regularmente en Chile durante el último año. El mercado del cobre ha experimentado durante el año algunas alternativas de consideración. Debe señalarse un entonamiento gradual de los precios a contar desde el primer cuarto de año, pues, como se recordará, en las postrimerías de 1923, el precio del metal rojo descendió a 59 libras por tonelada. Posteriormente, la paulatina rehabilitación económica de Europa, la evacuación del Ruhr y la apertura de nuevos centros consumidores, fueron un estímulo para elevar los precios, pero debe recordarse que la estabilización de éstos no se presentó sino después de otra profunda depresión que experimentó el mercado, a mediados de año, como consecuencia de que la producción de cobre llegó

a ser mayor que la demanda, dejando de ser, en muchas minas, remunerativa su explotación.



Rancagua (Chile) : Minas del Teniente



Rancagua (Chile) : Minas del Teniente

En estas circunstancias, varias importantes empresas norteamericanas decidieron restringir y aun paralizar las faenas. Sin embargo, las minas chilenas, que debido a lo económico de su explotación (bajo 12 centavos por libra) podían hacer frente a las circunstancias, lograron seguir, más o menos normalmente, trabajando. Posiblemente, de esta diferencia del costo de producción entre las minas de cobre norteamericanas y sudamericanas, nació en los Estados Unidos la idea de agravar el cobre importado en aquel país, con un derecho de 6 centavos por libra, más o menos. Aunque este recurso no ha sido amparado sino por un grupo determinado de productores de cobre,

y estimándose, además, como ficticio el recurso de amparo que se pensaba obtener por tales procedimientos, existe todavía en los Estados Unidos una corriente que influye por la implantación de los derechos de importación de todo el cobre extranjero.

La exportación de cobre en barra de Chile, en 1924, ha experimentado un aumento sobre la de 1923. No así los

minerales y ejes de cobre, como puede verse en el siguiente cuadro comparativo:

	1924	1923
	Kilogramos	Kilogramos
Cobre en barra.....	172.107,624	162.419,013
Cobre en ejes.....	287,840	595,818
Minerales de cobre.....	76.060,664	113.759,811



La conquista espiritual de España por América

Un ilustre pensador peruano, Francisco García Calderón, cree que « uno de los aspectos más interesantes del paniberismo sería la conquista de España por América ». La palabra « conquista » no tiene aquí el sentido despectivo que le dan otros escritores americanos, el poeta Leopoldo Lugones, entre ellos, quien considera a nuestra patria casi al margen de la civilización. Más que conquista, es colaboración cordial. « Afectuosa cruzada, renovación que trae la prole dispersa al viejo hogar castellano. » Si España se halla en lamentable atraso, hay que levantarla de su postración y su letargo, uniendo nuestro esfuerzo al de aquellos patriotas que, sin alharacas, en lucha solitaria contra todas las fuerzas del pasado, contra los atavismos de la raza, pugnan por incorporarla a las corrientes civilizadoras de nuestros días. Los intelectuales de Hispano América deben contribuir a esta obra, infundiendo « sangre nueva » y « nuevo espíritu » a la vieja metrópoli cansada. De esta suerte los descendientes de los colonizadores de ayer serán, a su manera, los colonizadores de hoy.

¿Cabe imaginar una empresa más bella, más fecunda, más trascendental para España y para los pueblos jóvenes que nacieron de su seno generoso? No es una utopía, no, lo que propone el autor de *La creación de un continente*. ¿No recibió acaso la poesía peninsular el poderoso influjo de los poetas de América? En mayor o menor grado, todos los modernos líricos castellanos han sido influenciados por el genial Rubén Darío, de igual modo que en la primera mitad del siglo pasado los poetas del nuevo continente adoptaron como modelos a los poetas españoles — señaladamente Manuel José Quintana —, según observó Menéndez y Pelayo en su *Antología de poetas hispanoamericanos*. Sangre nueva, nuevo espíritu, alma unánime... ¿Por qué no han de atravesar el Atlántico, formando una legión luminosa, esos nuevos cruzados espirituales, en los que reconoceríamos inmediatamente a nuestros propios hermanos?

« El paniberismo, ha escrito también García Calderón, significa, para los americanos, tradición, y para los españoles, progreso. » Tradición y progreso fundiríanse en una superior armonía en la obra común. Nos sentiríamos espiritualmente enriquecidos unos y otros. Y esa colaboración entre hermanos redundaría, en definitiva, en beneficio de la cultura latina, a la que tenemos el deber de permanecer fieles, si queremos

conservar nuestro carácter y nuestra personalidad, pues a ella debemos lo mejor que hay en nosotros.

Pero para ello es necesario que exista una cultura española verdaderamente digna de este nombre. Y si no existe, hay que crearla. Hay que forjarla aunque sea con dolor — el dolor también es fecundo —, con el esfuerzo de todas las horas esperando al fin la alegría del triunfo, que no puede faltar a los que ponen toda su alma en una alta y noble empresa. Sin esa cultura, el paniberismo no tendría razón de ser, no sería más que una de esas palabras muertas, sin contenido alguno, que en realidad sólo son ficciones con las que nos engañamos — o creemos engañarnos — mutuamente. Y para alcanzarla hay que combatir constantemente, en duro combate, las fuerzas negativas — más las interiores que las externas — que nos impiden avanzar. No olvidemos que si España no representa hoy, como en otros siglos, algo personal en el mundo de las ideas y en los dominios de la ciencia, será completamente inútil que intenten venir a ella, en pacífica y fervorosa cruzada, las selecciones intelectuales de América.

Al escribir estas palabras, un estremecimiento de duda agita levemente nuestra alma... ¿No será tarde para reafirmar la personalidad hispánica, como valor de cultura, en el mundo? ¿Será el descenso nacional definitivo, como han afirmado algunos de nuestros escritores en quienes ha hecho presa el desaliento? ¿Se habrá paralizado para siempre el dinamismo espiritual de la raza aventurera y mística que asombró al mundo con sus proezas?

La duda destructora se desvanece; la esperanza vuelve a iluminar las rutas del espíritu vigilante. Alguien ha dicho, y muchos lo han repetido, a guisa de consolación interior: « Soñemos, alma, soñemos... » ¿Por qué no? ¿Por qué no hemos de esperar y de creer, a pesar de todo, contra todo? Voces de fuera llegan hasta nosotros, atravesando el Atlántico, y nos invitan a una labor fraterna. No son, ciertamente, las voces de los políticos, ni de los profesionales de todos los patriotismos, que aprovechan cualquier solemnidad para sacar a relucir los viejos tópicos hispanoamericanos. Es la voz grave y serena de los pensadores — Rodó, Varona, García Calderón... —, que viene a infundirnos nueva fe en los comunes destinos de la raza. Sepamos estar atentos a esas voces y a su significación trascendente y mostrarnos dignos de la hora que pasa.



Vista de la Habana

EL COMERCIO DE CUBA



A República de Cuba, cuyo desarrollo en los últimos años ha sido sorprendente, a pesar de haber sufrido algunos trastornos económicos, consecuencia de los calamitosos tiempos de la postguerra, de los que hasta ahora se han librado muy pocas naciones, ocupa el segundo lugar entre los países iberoamericanos en lo que respecta al comercio internacional, situación tanto más de ad-

mirar si se considera que la isla de Cuba está poblada solamente por unos 3 millones de habitantes.

Según la estadística publicada recientemente por la Secretaría de Hacienda, el comercio de importación y exportación de Cuba en 1923, sumó en cifras redondas pesos 690.026,000, contra pesos 512.137,000 en 1922; pesos 635.112,000 en 1921 y pesos 1,352.433,000 en 1920; año de gran prosperidad y que batió el *record* comercial de la isla. De dichos 690.026,000 pesos, corresponden a la importación pesos 268.951,000 y a la exportación pesos 421.075,000, lo que representa pesos 237'93 *per capita*, cifra no alcanzada en el año que reseñamos por ningún país americano, incluyendo el Canadá, en donde se llegó a pesos 214'60 por habitante.

El puerto de la Habana ocupa el primer lugar en el comercio internacional de la República, con pesos 180.932,912 de mercancías importadas y pesos 65.789,930 de exportadas; siguiéndole Nuevitas con pesos 81.904,897 exportadas y pesos 11.976,672 importadas; Matanzas, pesos 33.781,985 exportadas y pesos 7.763,948 importadas; Santiago de Cuba, 19.059,412 pesos importadas y pesos 14.492,868 exportadas; y Cárdenas, pesos 32.630,263 exportadas y pesos 436,561 importadas.

En los diez últimos años la importación de la isla ha pasado por muy diversas oscilaciones, como se verá por los siguientes datos, que permiten hacer una comparación curiosa y que reflejan fielmente la marcha económica del país desde el año anterior a la guerra europea: importaciones en 1913, pesos 143.827,000; en 1914, pesos 119.001,000; en 1915, pesos 155.488,000; en 1916, pesos 248.278,000; en 1917, 272.573,000 pesos; en 1918, pesos 297.622,000; en 1919, pesos 359.327,000; en 1920, pesos 508.365,000; en 1921, pesos 357.024,000; en

1922, pesos 180.758,000 y en 1923, pesos 268.951,000. De estas cifras se desprende que la importación subió con regularidad hasta 1920, descendiendo el siguiente año a causa de la aguda crisis porque atravesó la República, debida a la repentina y formidable baja que sufrió el precio del azúcar, el cual de 23 centavos la libra a que llegó a cotizarse, pasó de golpe a uno y medio centavos, provocando una situación deficiente, de la que ha podido salir el país merced a la política de reconstrucción económica seguida en los años 1922 y 1923.

De los pesos 268.951,106 a que ascendió la importación en 1923, corresponden pesos 131.682,145 a productos elaborados; pesos 98.182,865 a substancias alimenticias y bebidas; pesos 37.839,704 a primeras materias y pesos 1.245,865 a animales vivos. Los principales artículos importados, por orden de mayor a menor, fueron los siguientes: algodón y sus manufacturas, pesos 29.012,329; cereales, 27.591,106; carnes, 23.726,158; maquinaria, 20.577,285; manufacturas de hierro y acero, 17.260,823; vegetales y legumbres, 14.031,446; manufacturas de animales, 9.821,109; fibras vegetales, 8.725,075; aparatos, 9.724,131; productos químicos, 8.699,477; esquistos y betunes, 7.577,765; aceites y bebidas, 7.086,053; productos de leche, 6.719,509; aceites y grasas, 5.966,604; maderas y sus manufacturas, 5.417,662; papel y cartón, 4.351,436; vidrio y cristal, 4.088,073; pescados, pesos 3.518,970, etcétera, etc.

Cuba adquiere habitualmente la mayoría de los artículos que consume en los Estados Unidos, los cuales le vendieron en 1923 por valor de pesos 181.717,272, o sea el 67'7 del comercio total de importación de la isla, ocupando el segundo lugar, en el mismo, España (incluyendo las Canarias) con pesos 13.494,788, o sea el 5 por 100, y siguiendo inmediatamente, Gran Bretaña, con pesos 12.970,503; la India Inglesa, con pesos 10.141,704; Francia, con pesos 8.389,827; Alemania, con pesos 7.937,582; Canadá, con pesos 5.678,341; México, con pesos 5.016,741; Uruguay, con pesos 4.796,032; y Puerto Rico, Holanda, Noruega, China, Italia, Bélgica, Perú, etc., etc.

Nuestro país, que había vendido a Cuba en 1922 por valor de pesos 8.356,000 y que ocupó aquel año el tercer lugar en el comercio de importación de la isla, ha logrado figurar en el segundo en 1923, con pesos 13.494,788, contra pesos 13.654,000 en 1921; pesos 27.974,000 en 1920; pesos 15.947,000 en 1919 y pesos 10.393,000 en 1918, siendo de notar que de la cantidad

importada de España en 1923, pesos 10.970,233, o sea cerca del 90 por 100, fué transportada en buques españoles. Los productos alimenticios y las bebidas son los principales artículos que Cuba compra en España, habiendo consumido en 1923 de esta procedencia, pesos 3.251,455 de vinos, licores y sidras; pesos 1.819,576 de aceite de oliva; pesos 811,751 de conservas de pescado; pesos 687,608 de legumbres conservadas; pesos 498,379 de cebollas; pesos 479,846 de frutas secas; pesos 337,785 de azafrán; 244,207 pesos de arroz; pesos 200,968 de aguas minerales y pesos 111,198 de conservas alimenticias, adquiriendo, además, en productos elaborados, cerca de pesos 1.300,000 de tejidos; pesos 422,073 de alpargatas; 183,992 pesos de calzado; pesos 154,963 de medicinas patentadas y productos farmacéuticos; pesos 129,929 de barriles y boyes y 100,223 pesos de cajas de madera, etc., etc.

La exportación de Cuba, país esencialmente agrícola, la componen casi exclusivamente dos productos princi-

pales, el azúcar y el tabaco, guardando entre ellos, sin embargo, una relación de diez a uno. En 1923, la exportación total de la isla alcanzó en cifras redondas, pesos 421.075,000, contra pesos 331.379,000 en 1922; pesos 278.088,000 en 1921; 794.068,000 pesos en 1920; pesos 574.372,000 en 1919; pesos 413.325,000 en 1918; pesos 366.846,000 en 1917; pesos 356.571,000 en 1916; pesos 254.292,000 en 1915; pesos 177.554,000 en 1914, y pesos 165.125,000 en 1913. La baja del azúcar en 1921 no sólo hizo descender la exportación en un 65 por 100, sino que por vez primera desde el año 1901, la balanza comercial del país se saldó con un déficit de cerca 79 millones de pesos, que pudieron ser recuperados al año siguiente con el notable descenso que se registró en la importación, el cual permitió volviera a la normalidad el intercambio de la isla:

En el año que reseñamos, la exportación sumó 421.074,643 pesos, de los cuales pesos 368.301,647 corresponden al azúcar crudo, o sea el 87'4 por 100; pesos 35.850,796 a tabaco en rama y cigarros, o sea el 8'6 por 100; pesos 4.674,211 a frutas secas y frescas, especialmente piñas y plátanos; pesos 2.290,606 a minerales de hierro y pesos 1.264,816 a pieles en bruto, etc. Los Estados Unidos ocupan, como siempre, el primer lugar en la exportación cubana, habiendo adquirido en 1923 productos por valor de pesos 367.346,000, o sea el 87'3 por 100, contra pesos 260.609,000 en 1922; pesos 222.963,000 en 1921; pesos 626.859,000 en 1920; pesos 439.935,000 en 1919 y pesos 289.090,000 en 1918; viniendo después, Gran Bretaña, pesos 32.407,541; Canadá, pesos 5.590,719; Argentina, 3.263,637 pesos; Francia, pesos 2.584,106; España (incluso Canarias), pesos 1.827,829; Holanda, pesos 1.520,325; Irlanda, pesos 1.199,656; Dinamarca, Uruguay, Bélgica, Alemania, Chile, Australia, etc., etc.

España ocupó en 1923 el sexto lugar en el comercio de exportación de Cuba, habiendo perdido la isla, en su intercambio con el Reino, cerca de pesos 11.400,000, comparados con pesos 5.279,000 en 1922; pesos 11.140,000 en 1921 y pesos 20.883,000

en 1920. Las compras de España a Cuba han ido disminuyendo en los últimos años, habiendo sido de pesos 7.091,000 en 1920; de pesos 2.514,000 en 1921; de pesos 3.077,000 en 1922 y solamente de pesos 1.827,829 en 1923, que se distribuyeron así: Tabacos, 1.440,431; maderas, especialmente caoba, pesos 64,154; destilaciones, pesos 42,155; esponjas, pesos 9,564 y azúcares crudos y refinados, pesos 8,987. La « Casa de América » de Barcelona, atenta siempre a cuanto afecta a las relaciones

económicas entre nuestro país y las Repúblicas de Ultramar, gestionó cerca del Gobierno de Su Majestad, con ocasión de discutirse en el Parlamento el nuevo contrato del Estado con la Compañía Arrendataria de Tabacos, el que se incluyera una cláusula dando preferencia a las naciones iberoamericanas en las compras de aquel producto, a fin de compensar en lo posible a las que, como Cuba, saldan desfavorablemente su balanza comercial con España, y recientemente ha vuelto a llamar la atención del Gobierno sobre la

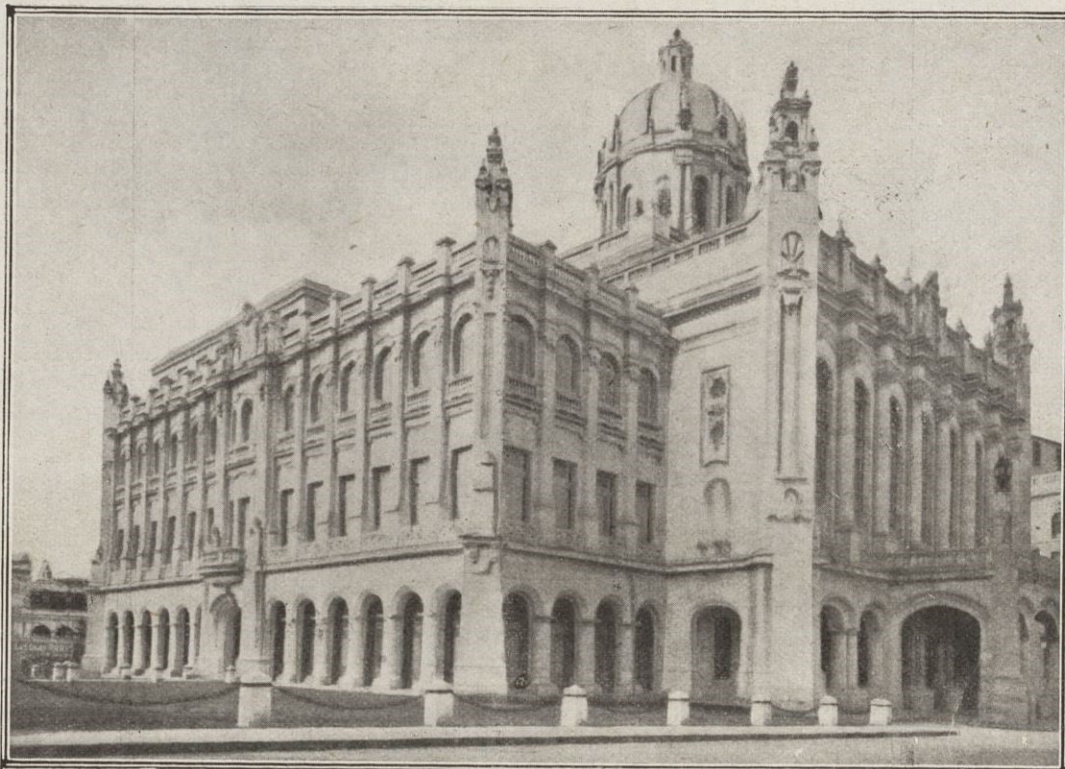
desigualdad del intercambio con Cuba, que podría compensarse suprimiendo la Tabacalera las compras de tabaco de Java y Sumatra.

La exportación por el puerto de Barcelona a la República de Cuba en 1924, alcanzó 31.890,184'66 pesetas, contra 32.437,678'68 en 1923 y 27.924,308'27 en 1922, lo que indica que España ha conservado el año pasado en el comercio de importación de la isla, una situación similar a la de 1923. Los artículos más importantes embarcados han sido tejidos de algodón, lana y seda, vinos, productos farmacéuticos, específicos, aceites, conservas alimenticias, calzado, perfumería, papel para cigarrillos, licores, etc.

Dejando aparte a los Estados Unidos, España ha sido el país que más ha aumentado su comercio con Cuba en 1923, aunque la estadística demuestra que Alemania trabaja con ahinco para colocarse en buen lugar (antes de la guerra los alemanes eran grandes consumidores de tabaco cubano) y la Gran Bretaña lucha también con firmeza a fin de conservar en lo posible aquel mercado, del que es arbitrio casi en absoluto la Unión Americana.

Hay que tener en cuenta que en el período que va de los años 1913 a 1923, el comercio de exportación de Cuba ha sumado un poco más de 4,050 millones de dólares, de los cuales corresponden a los Estados Unidos 3,180 millones, habiéndose beneficiado la isla, en este intercambio, de 1,140 millones de dólares, que agregados a los 210 millones que representa el saldo favorable registrado con los demás países de América y Europa en los citados once años, forma un total de 1,350 millones de dólares, que han acrecentado la riqueza del país y han contribuido a su presente prosperidad.

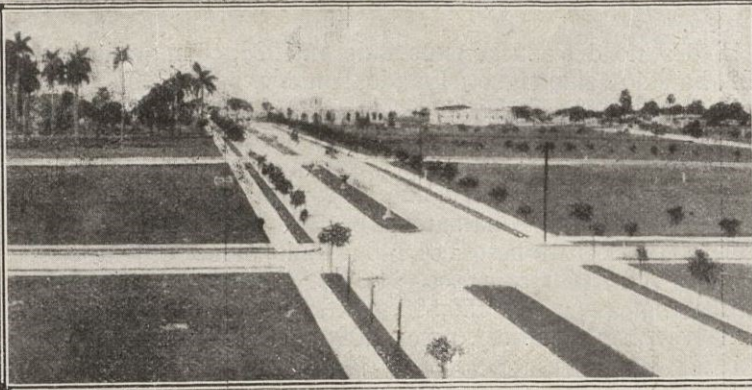
La isla de Cuba produce en la actualidad la quinta parte de la cosecha azucarera mundial, y esta circunstancia es causa de que la situación económica de la República dependa casi exclusivamente de la zafra de aquel artículo, base en estos pasados años de la potencialidad alcanzada por la Perla de las



Habana : Palacio del Presidente



Paseo del Malecón



Una avenida en la nueva urbanización

Antillas y baluarte que ha permitido a los cubanos reaccionar en corto tiempo contra la aguda crisis del año 1921.

A la cosecha azucarera de Cuba le corresponde más de la mitad de la producción total de América, habiendo representado el azúcar un 87'4 por 100 de la exportación total de la isla en 1923. Para poder hacer algunas comparaciones, copiamos a continuación las zafras obtenidas desde el año 1890 (toneladas)

1890..	632,368	1902..	850,181	1914..	2.597,732
1891..	819,760	1903..	998,873	1915..	2.608,914
1892..	976,782	1904..	1.040,228	1916..	3.074,272
1893..	815,894	1905..	1.165,258	1917..	3.054,997
1894..	1.054,214	1906..	1.178,749	1918..	3.473,184
1895..	1.004,246	1907..	1.427,673	1919..	4.009,737
1896..	225,221	1908..	961,958	1920..	3.735,425
1897..	212,051	1909..	1.513,392	1921..	3.934,297
1898..	305,543	1910..	1.804,349	1922..	4.033,455
1899..	335,668	1911..	1.483,451	1923..	3.645,967
1900..	300,073	1912..	1.895,984	1924..	4.112,199
1901..	635,856	1913..	2.428,537		

El creciente consumo mundial de azúcar y los precios a que ha llegado este artículo, han obligado a los agricultores cubanos a intensificar el cultivo de la caña, llegándose en 1924 a una zafra importantísima, la más alta registrada hasta ahora, aunque se calcula que la de este año superará la del anterior lo menos en 600,000 toneladas.

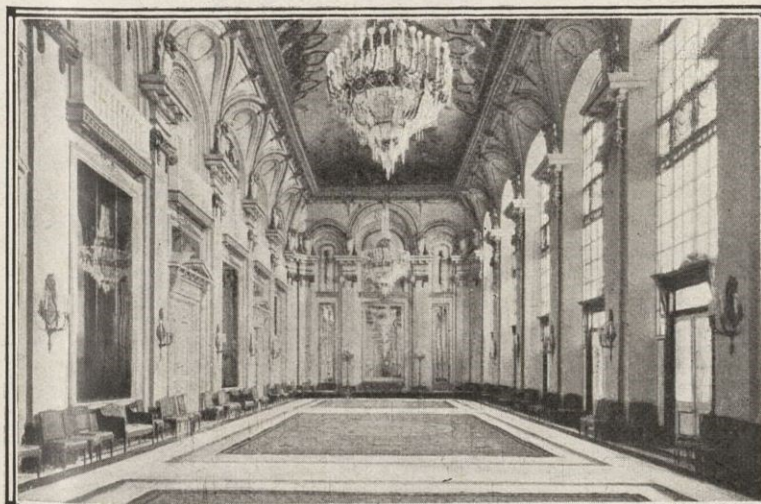
Actualmente, el número de centrales de azúcar en la República es de 180, repartidos como sigue: Santa Clara, 54; Oriente, 43; Matanzas, 29; Camagüey, 26; Habana, 17, y Pinar del Río,

11. Estos centrales no corresponden a la producción de cada provincia, como se verá en el siguiente cuadro:

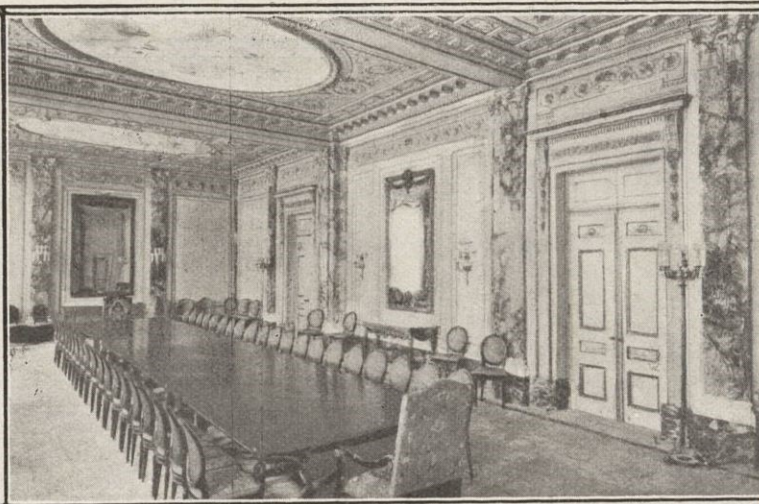
PRODUCCIÓN DE AZÚCAR EN LOS TRES ÚLTIMOS AÑOS

Provincia	1922	1923	1924
Pinar del Río.....	840,847	843,035	924,116
Habana.....	2.141,175	1.740,317	2.310,570
Matanzas.....	3.478,803	3.059,913	3.464,189
Santa Clara.....	5.816,959	5.138,488	6.153,015
Camagüey.....	6.560,928	7.630,502	8.206,693
Oriente.....	9.123,915	6.789,407	7.381,837
Total en sacos.....	27.962,627	25.201,472	28.440,420
Total toneladas.....	4.033,455	3.645,967	4.112,699

Desde el año 1913, la exportación de azúcar cubano ha sido la siguiente: 1913: pesos 115.394,000; 1914, pesos 130.425,000; 1915, pesos 193.477,000; 1916, pesos 266.615,000; 1917, pesos 293.927,000; 1918, pesos 337.527,000; 1919, pesos 500.115,000; 1920, pesos 724.159,000; 1921, pesos 231.270,000; 1922, pesos 274.773,000, y 1923, pesos 268.302,000. Hasta el año 1920, la exportación de azúcar fué creciendo de manera considerable, pero debe tenerse en cuenta que la cifra formidable a que llegó la exportación de aquel artículo en el citado año, se debió principalmente al alto precio a que se cotizaba entonces el azúcar. La baja sufrida en 1921, que fué causa de la intensa crisis porque ha pasado Cuba, hizo descender la exportación en aquel año a una tercera parte del anterior, pero habiéndose normalizado poco a poco la situación económica de la isla, ha vuelto



Salón de recepciones



Comedor de gala

Palacio presidencial

a aumentar la exportación de azúcar, que ha llegado en 1923 a pesos 368.302,000, cifra que se confía será superada en 1924.

El destino del azúcar exportado en 1923, comparado con, 1922, ha sido como sigue : Estados Unidos, pesos 329.459,745 contra pesos 224.484,177 en 1922 ; Gran Bretaña, 28.207,108 pesos, contra 34.624,875 ; Canadá, 4.518,252, contra 3.863,189 pesos ; Francia, pesos 1.837,491, contra pesos 6.291,952 ; Irlanda, pesos 1.197,556 (en el año 1922, Irlanda estaba incluida en Gran Bretaña) ; Dinamarca, pesos 1.071,618 ; Holanda, pesos 843,074, contra pesos 681,746 ; Chile, pesos 561,440, contra pesos 700 ; Bélgica, pesos 444,676, contra pesos 1.530,651 ; Antillas Inglesas, pesos 159,593, contra pesos 801 ; y España (inclusive islas Canarias), pesos 1,094, contra pesos 267,481 en 1922.

El tabaco ocupa el segundo lugar en la riqueza nacional cubana, y como es ya sabido, no se produce en ninguna región del mundo una calidad igual o superior a la que se cosecha en Cuba. La producción en los últimos años ha variado sensiblemente, pues en 1920 se produjeron 613.842,350 tabacos, 344.325,524 cajetillas de cigarros y 2.044,836 kilogramos de picadura ; en 1921, 362.119,632 tabacos, 297.542,590 cajetillas de cigarros y 934,391 kilogramos de picadura ; en 1922, tabacos 348.193,682, 331.579,210 cajetillas de cigarros y 639,575 kilogramos de picadura y en 1923, 384.757,439 tabacos, 328.597,808 cajetillas de cigarros y 1.126,141 kilogramos de picadura.

La exportación desde 1920 a 1923 ha sido la siguiente :

	1920	1921	1922	1923
	Pesos	Pesos	Pesos	Pesos
Tabaco en rama.....	29.894,000	25.402,000	24.586,000	25.335,000
Tabaco manufacturado	8.803,000	7.860,000	10.482,000	10.516,000
Totales.....	48.702,000	33.248,000	35.058,000	35.851,000

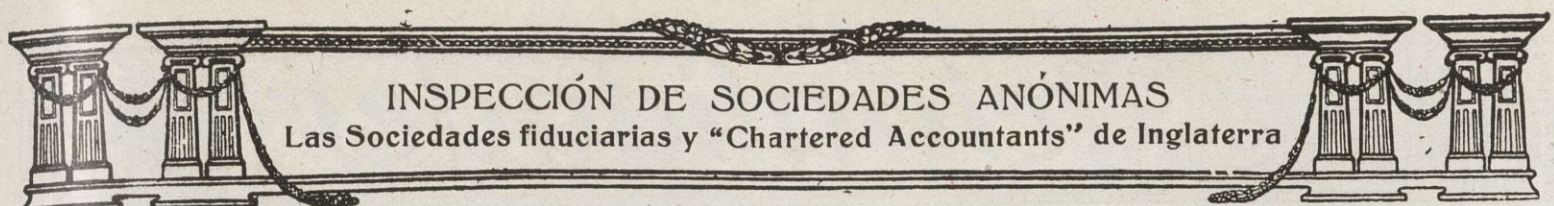
En 1923, el tabaco sin manufacturar fué comprado por los Estados Unidos, pesos 20,438,201 contra 20.257,465 en 1922 ; Argentina, pesos 2.840,481, contra 1.819,331 ; Canadá, pesos 896,489 contra pesos 998,237 ; Uruguay, pesos 309,574, contra 237,636 ; Holanda, pesos 237,207, contra pesos 68,687, y España, pesos 197,651, contra pesos 266,709 ; y el tabaco manufacturado por los Estados Unidos, pesos 3.800,902, contra pesos 3.449,974 en 1922 ; Gran Bretaña, pesos 3.462,309, contra 2.869,728, y, España, pesos 1.242,880, contra pesos 2.084,441.

He aquí, someramente explicada, la situación comercial y agrícola de Cuba en los últimos años, los cuales han sido para el país de dura prueba. Felizmente para la República, las medidas que tomó el Gobierno a fin de hacer frente a las consecuencias de la crisis del año 1921, tendientes especialmente a equilibrar las condiciones económicas y financieras de la isla, lograron en poco tiempo devolver la confianza al país, que actualmente vuelve a gozar de una posición inmejorable entre todas las naciones.

F. Carbonell



Habana : Vista del Parque Central



INSPECCIÓN DE SOCIEDADES ANÓNIMAS

Las Sociedades fiduciarias y "Chartered Accountants" de Inglaterra

EN varias naciones importantes, como los Estados Unidos y Suiza, se hallan organizadas estas utilísimas sociedades para servir de garantía a la buena marcha de las empresas financieras, comerciales e industriales.

En los Estados Unidos prestaron señalados servicios y contribuyeron a completar los buenos oficios de la notable Inter-States Commerce Law.

Sabido es que esta ley regularizó, a partir de 1887, el tráfico en los ferrocarriles de la gran República, suprimiendo lo que los norteamericanos llaman *pools* y *discrinctions*.

Las sociedades de revisión intervinieron en el funcionamiento de la banca, y quizá contribuyeron a la famosa reforma bancaria de 1913, llamada Currency Law.

Mucho pudiéramos decir también de la cierta intervención y fiscalización que tuvieron en las grandes Compañías de seguros.

Los yanquis han introducido estas sociedades en Filipinas y en la Isla de Cuba, contribuyendo a sanear el comercio en estas ricas comarcas.

Ante la opinión pública norteamericana constituyen verdaderas ejecutorias de acierto, nobleza y rectitud comerciales los certificados que emiten estas sociedades, dando cuenta de la inspección que han realizado en la contabilidad y marcha administrativa de las entidades mercantiles que han revisado.

Y este aprecio y estima se puede observar en el interés y afán con que el mismo comercio e industria americanos llama voluntariamente a estas sociedades de revisión para que sancione la buena marcha de sus negocios.

Esto nos hace recordar lo que pasa en Inglaterra, con la contribución llamada *income-tax*.

Sabido es que la Administración de Contribuciones inglesa impone un tanto por ciento de contribución, cuya cuantía se deduce de una relación jurada que los comerciantes y sociedades presentan a la citada Administración.

El honor de los comerciantes ingleses es pagar mucho; porque esto supone que han trabajado y ganado mucho.

En otros países interesados quizá buscarían el medio de pagar menos, declarando menores ganancias; en Inglaterra pasa todo lo contrario, dándose el caso, algunas veces, que los comerciantes declaran haber conseguido ganancias superiores a las reales, con objeto de pagar más al fisco, toda vez que consideran como un verdadero honor y título de la buena marcha de sus negocios haber tenido que pagar mucho a la Administración.

Los recibos de haber satisfecho grandes cantidades por *income-tax* son, pues, timbres que acreditan la buena marcha de los negocios, comparables, a este respecto, con los buenos certificados de las sociedades fiduciarias o de revisión.

En Suiza, estas sociedades se fundaron hace relativamente pocos años, a raíz de varias catástrofes financieras.

Las quiebras de las entidades comerciales de Aadorf, Eschlikon, Steckborn, Kloten, Delémont, Brittnau, etc., no se han borrado aún de la memoria de la opinión pública comercial suiza.

A consecuencia de estos siniestros, las asociaciones de banqueros y las autoridades federales estimaron que era necesario crear instituciones de inspección y control destinadas a salvaguardar los capitales del público helvético.

Las principales sociedades suizas fiduciarias o de revisión, son:

1.º La « Sociedad Fiduciaria Suiza » (Schweiz Treuhand Gesellschaft), fundada por la Unión Bancaria Suiza (Bankverein Suisse). Su domicilio social está en Basilea, teniendo una Sucursal en Zurich.

2.º La « Fides Union Fiduciaria » (Zuricher Treuhand Vereinigung), fundada por un grupo de hombres de negocios, presididos por el doctor Keller-Hugenin, abogado. Su sede oficial está en Zurich.

3.º Sociedad Suiza de Revisión » (Schweiz Revisions Gesellschaft), fundada en 3 de octubre de 1912, en Zurich, por una reunión de Bancos. Unión de Bancos Suizos (Bancos Winterthur y Toggenbourg reunidos), en Zurich; Crédit Foncier Argorien, en Aaran; Banque de Zofingen y Banque de Baden, etc.

La influencia que estas sociedades de revisión han ejercido en Suiza ha sido excelente, pues han sido verdaderos centinelas que han vigilado constantemente la buena marcha de los comerciantes y sociedades mercantiles helvéticas.

¡Quiera Dios que el ejemplo de los Estados Unidos y Suiza traiga, como naturales y legítimas consecuencias, la implantación de estas organizaciones que con asidua vigilancia tanto podrían contribuir a la buena marcha administrativa de las empresas agrícolas, industriales, comerciales y marítimas!

Muy interesante es también hablar de los Chartered Accountants de Inglaterra, su historia, la Carta Real, leyes promulgadas obligando a la inspección de las sociedades anónimas, etc.

Como recuerda muy bien el señor Barreiro, la inspección de cuentas o libros en Inglaterra data de épocas muy remotas. Ya allí en el año 1299, según se lee en los archivos del Ayuntamiento de Londres, se nombraba una persona que ejercía el cargo de Auditor o Inspector para que revisara las cuentas de aquel municipio. Después, en el año 1324, se nombraron tres Auditores para revisar las cuentas del patrimonio del Rey. Más tarde, el célebre escritor inglés Shakespeare, en su obra *Timón de Atenas*, nos habla en sentido figurado de la exactitud y precisión « como de un Auditor ». Ya después, desde esa época no hay sociedad, fundación, patrimonio, municipio ni entidad de importancia que no tenga su Auditor de cuentas.

Los que practicaban la profesión de Contadores en varias capitales inglesas como Liverpool, Manchester, Sheffield y Londres, solicitaron del Gobierno el año 1879 se reconociera oficialmente la Asociación que acababan de fundar, y en mayo de 1881 recibieron de la Reina Victoria una Carta o Decreto real concediéndoles el privilegio de corporación oficial, y desde esa fecha, o sea hace más de cuarenta años, existe funcionando legalmente la Asociación de Contadores Oficiales, que en inglés se llama « The Institute of Chartered Accountants », la cual tiene su domicilio central en Londres con filiales en las principales capitales de Inglaterra.

Con el mismo Decreto se publicó el primer reglamento de la Asociación, que es muy detallado y completo, y el cual bien podemos tomar como modelo.

Como la confianza de que goza la Asociación se debe a la competencia y honorabilidad de sus miembros, la Junta directiva pone especial cuidado en la admisión de socios, contando con un tribunal de honor que funciona para depurar las responsabilidades de ellos si se han excedido en sus facultades al cumplir su cometido.

En 1844, el insigne Roberto Peel redactó los famosos Estatutos del Banco de Londres, dando lugar al gran incremento que hubo en Inglaterra en pro de la constitución de sociedades anónimas. Esto motivó que el Gobierno británico dictara la primera ley para regularizar su función, registro y funcionamiento.

Ya en esa ley se obligaba por primera vez a las sociedades a presentar el balance de situación con un informe de un Auditor o Censor de cuentas, y exigía que diez días antes de la Junta general se enviase una copia del balance con el informe del Auditor o Censor a cada accionista, y que catorce días después de celebrada la Junta general se enviase al Registro Mercantil un ejemplar del balance con el informe correspondiente del Auditor o Censor.

En otro artículo expondremos la formación y organización minuciosa de los Chartered Accountants ingleses, así como las disposiciones de las principales leyes mercantiles que regulan esta materia y que tantos siniestros mercantiles han tenido la fortuna de evitar.

José Pujal y Serra

Catedrático de la Escuela de Altos Estudios Mercantiles de Barcelona



Proyecto de Monumento al soldado español muerto en Marruecos



función de gala en el Gran Teatro del Liceo, una corrida de toros, carreras de caballos, de polo, etc.

Deben citarse, por el agradable ambiente en que se desarrollaron, las fiestas de tarde en las magníficas residencias « Torre Blanca », sita en San Feliu de Llobregat y propiedad de la Condesa de Alcubierre, y la de « Torre Fontanellas », sita en la Bonanova y propiedad de la Marquesa viuda de Villamediana.

Aparte de estas fiestas, cada uno de los augustos esposos, llevado de sus preferencias, ha asistido a diversidad de actos.

Doña Victoria y las Infantas han visitado la Casa de Caridad, el Asilo Cuna del Niño Jesús, los Restaurantes Obreros que sostiene la munificencia del grande de España Marqués de



LOS REYES EN BARCELONA

El pasado día 6 del corriente, han salido para la Villa y Corte Sus Majestades los Reyes Don Alfonso y Doña Victoria, junto con sus hijas las Infantas Doña Cristina y Doña Beatriz, el Presidente interino almirante Marqués de Magaz y el séquito palatino. Puede decirse que la estancia de los Reyes en Barcelona ha sido una serie ininterrumpida de triunfos; comenzando por el Palacio de Pedralbes regalado por la ciudad, que se alza coqueto entre medio de las frondas de anchuroso parque, el tiempo verdaderamente primaveral, el lucimiento de las fiestas en honor de los Soberanos, las continuas explosiones del entusiasmo popular, todo ha contribuido a porfía.

Entre los festejos y actos a que han asistido Sus Majestades se pueden citar: una magnífica fiesta de noche en el Palacio que la grande de España Marquesa de Castellbell, Baronesa de Maldá y de Madolell, posee en la calle del Pino, una



Sus Altezas las Infantas Doña Beatriz y Doña Cristina en los jardines del palacio de la Marquesa de Alcubierre

ACTUALIDADES MERCURIO



Llegada del Rey a Gerona



Las escuelas nacionales de Palafrugell



En las calles de Gerona



Barcelona
Inauguración del Monumento a los franceses y españoles muertos en la Gran Guerra

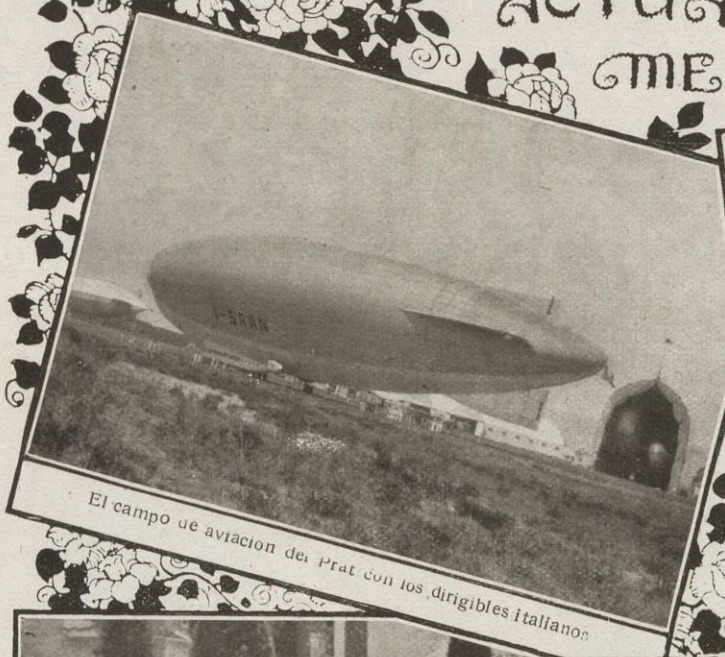
Robert y Conde de Torroella de Montgrí, los Dispensarios de la Cruz Roja de Hospitalet de Llobregat, etc., etc.

Su Majestad el Rey ha visitado las obras de urbanización de la Plaza de Cataluña, el Parque de Montjuich, la Maestranza de Artillería, la Universidad Industrial, el Colegio de Doctores de este distrito universitario, ha hecho excursiones a Gerona, Palamós, Palafrugell, Igualada y Tarrasa.

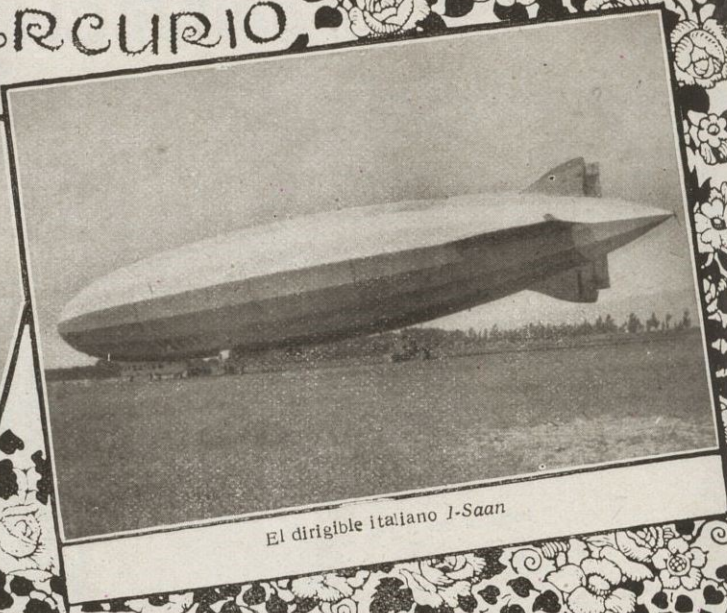
Las Infantitas han suplido las vedas que la etiqueta las impone por razón de su edad, haciendo copiosas labores para los pobres a la sombra de las frondas del Palacio de Pedralbes, admirando el panorama espléndido de Barcelona desde su mansión, subiendo al Tibidabo y recorriendo todos sus interesantes deportes, jugando al *tennis* y bailando con la devoción que caracteriza a las que, como ellas, tienen juventud, belleza y donaire, en las dos únicas fiestas de tarde a que han podido asistir.

Un acto merece capítulo aparte, y es la entrega y bendición de la bandera de los Mozos de las Escuadras de

ACTUALIDADES MERCURIO



El campo de aviación del Prat con los dirigibles italianos.



El dirigible italiano I-Saan



Su Majestad el Rey en la Exposición del Automóvil

Barcelona. Tuvo efecto en el soberbio cruce de la Avenida Alfonso XIII y Paseo de Gracia. Fué madrina de la bandera la Infantita Doña Cristina.

Otra efeméride, muy interesante también, es el golpe de piqueta con que Su Majestad el Rey inauguró las obras de conversión en subterráneo del ferrocarril de la calle de Balmes, que inaugura una era de enorme progreso en la ciudad.

El día de la partida habrá dejado grato recuerdo en el ánimo de los Reyes, ya que la ovación que se les tributó fué de las que hacen época. Sus Majestades volverán en octubre a inaugurar el trayecto Bordeta-Cataluña del Metropolitano Transversal.

* * *

En Barcelona, y bajo la Alcaldía del Barón de Viver, se llevan a cabo importantes obras de embellecimiento y confort de la ciudad.

En la actualidad se está efectuando la urbanización de la Plaza de Cataluña, cuyas obras ha presenciado Su Ma-



Su Majestad el Rey en el faro de San Sebastián (Palafrugell)

ACTUALIDADES MERCURIO



En la Maestranza de Artillería



En la calle Mayor de Igualada



Su Majestad ante la bandera del somatén de Igualada
En la Plaza Mayor de Igualada



Visita al establecimiento de don Guillermo Llibre

gestad el Rey durante su estancia en Barcelona. Realmente hacía falta semejante mejora, pues la tal Plaza, que es una de las mayores de España, resultaba poco vistosa.

Con una técnica que honra a los arquitectos autores del proyecto, profesores todos de la Escuela Superior de Agricultura de la ciudad, se hacen los trabajos de explanación y corrección de rasantes, a fin de salvar, sin mengua de la estética, los metros de desnivel que existen entre la parte inferior y la superior de tan esbelta Plaza.

Se encuentran terminados ya los andenes y calzadas de las avenidas de enlace del Paseo de Gracia con la Puertadel Angel, y de la calle de Fontanella con la de Pelayo. Estas avenidas están pavimentadas con macadam asfáltico procedente del lago Brea en la Isla de Trinidad, material reputado como el más sólido, elástico y resistente empleado hasta hoy día. Las aceras quedan de un ancho de diez y seis metros, dando una magnífica idea de lo que será la Plaza una vez terminadas las obras. En el centro de la misma se está tra-



1. Su Majestad la Reina en el Salón del Automóvil. — 2. Entrega de la bandera a los Mozos de Escuadra. — 3. Bendición de la bandera



Fiesta en el palacio de la Marquesa de Villamediana



Imposición de los brazales de la Cruz Roja

Fiesta infantil en el Turó-Park



bajando activamente para la colocación de balastradas y elementos decorativos, los que figurarán, además de los *parterres* de rigor, una serie de estatuas encargadas a los grandes maestros escultores de nuestros días, fuentes monumentales, y una galería o templete de estilo griego que servirá de cobijo contra el sol y la lluvia, y de acceso a las líneas de los dos Metropolitanos que en la Plaza se cruzan.

Don Alfonso hizo grandes elogios, no sólo de la obra en sí, sino de la asombrosa rapidez con que se lleva a cabo, rapidez a la que no estábamos acostumbrados desde aquellos famosos *tours de force* de la Exposición de 1888.

* * *

Otra obra a cuya inauguración ha asistido Su Majestad el Rey, es la importantísima de convertir en subterráneo el ferrocarril de Sarriá a Barcelona, que pasa por la calle de Balmes.

La importancia enorme que para la ciudad tiene esta mejora, justifica la gran solemnidad que se ha dado al acto de inaugurar las obras.

Cuando en 1856 se obtuvo la concesión del tal ferrocarril la ciudad estaba cerrada por las murallas que circundaban la parte inferior de la actual Plaza de Cataluña. Allí estuvo después la estación del ferrocarril de Tarragona, y desde esos sitios se veían, al través de verdes campos, los pueblos de Gracia, San Gervasio de Casolas, y a lo lejos Sarriá; el trazado del ferrocarril, hecho para servir a esos tres pueblos, se desarrollaba entre campos. Pero vino con el tiempo el famoso plano de ensanche de Cerdá, se aprobó por el Gobierno, se derribaron las murallas, se desplazó el estorbo de la estación del ferrocarril de Tarragona, y se empezaron los trazados de calles geométricas que pronto enlazaron esos tres pueblos de Gracia, San Gervasio y Sarriá.

La Compañía de Madrid a Zaragoza y a Alicante consintió en pasar su ferrocarril por una zanja siguiendo el eje de la calle de Aragón, pero el ferrocarril de Sarriá-Barcelona quedó apisionado en el eje de la calle de Balmes, muriendo en la céntrica Plaza de Cataluña.

Durante mucho tiempo, el vecindario tuvo que aguantar los humos y el ruido de un tren de vapor que marchaba a toda velocidad entre dos filas de antiestéticas vallas de madera viendo verdear la hierba en medio de la populosa vía.

Cambiada la tracción de vapor por la eléctrica, pudo el vecindario lograr que desapareciesen las vallas; el ferrocarril de Sarriá era entonces un sencillo tranvía que corría a toda la velocidad que su motorcillo permitía y que no paraba más que en las estaciones; hasta consiguió la ciudad que desapareciera el adefesio del «Apeadero de Provenza», que quedó convertido en un sencillo quiosco.

Desde que la calle de Balmes fué abierta al servicio público, poblóse rápidamente de esbeltas y bellas edificaciones y se efectuó en ella un tráfico intensísimo, pues hay que notar que es una vía que arranca de la Plaza de Cataluña y termina en la Avenida del Tibidabo.

El tal tranvía-ferrocarril causaba, por entonces, bastantes desaguisados en vidas y haciendas; y por cierto que una de

tales tropelías en la persona de un niño, dió lugar a un tremendo motín popular, que al repercutir en la Universidad fué reprimido por la fuerza pública muy duramente.

Pero todo ello, con ser mucho, era poco comparado con lo que reservaba el porvenir; Mr. Pearson, que tanto hizo por Barcelona, formó, entre otras colosales empresas, la Compañía de los ferrocarriles de Cataluña, que entró a formar parte en el enorme *trust* canadiense que sólo en Barcelona tenía «Riegos y Fuerzas del Ebro», «Barcelonesa de Electricidad», «Ferrocarril de Sarriá-Barcelona», etc., etc. Se abrió para ese ferrocarril el famoso túnel de Vallvidrera, y se corrió la línea hasta Sabadell y Tarrasa.

Entonces vino lo bueno: esos cochecitos de Sarriá-Barcelona alternaron en las desenfadadas carreras con otros esbeltos coches que pesaban cada uno cincuenta toneladas y marcaban cómodamente los sesenta kilómetros por hora al través de la populosa vía. Porque a «ferrocarriles de Cataluña» concedió «Sarriá-Barcelona» derecho de peaje por su línea desde la estación de Sarriá a la de Plaza Cataluña.

Y más tarde, fueron substituídos los modestos cochecitos amarillos del «Sarriá-Barcelona» por otros verdes de análogo peso a los de ferrocarriles de Cataluña. Entonces el vecindario ha tenido y tiene que aguantar durante tres o cuatro años más, las enormes vibraciones que en los edificios producen esos trenes, en número de mil y pico diarios que arrastran ciento cincuenta toneladas de peso, el ruido ensordecedor de sus sirenas y la serie inacabable de atropellos que en vehículos y personas hace continuamente.

Durante mucho tiempo ha venido discutiéndose la procedencia o improcedencia jurídica de tales desaguisados; la Compañía se ampara en su concesión por noventa y nueve años, y sigue marcando kilómetros a vía abierta al través de la ciudad.

Sólo un alcalde de la energía del Barón de Viver ha podido reducir al poderoso *trust* a la obediencia, y mediante la reversión del ferrocarril concedida por el Gobierno al Ayuntamiento, el día en que fina la concesión, éste regala a la Compañía un túnel subterráneo hasta Sarriá, por el cual discurrirán en adelante los pesados trenes de la Compañía.

Excusado es decir el júbilo con que el vecindario de Barcelona toda acogió el momento en que Su Majestad el Rey, con una piqueta de plata, dió el primer golpe en la tierra inaugurando las obras en el cruce de la Avenida Alfonso XIII con la línea del ferrocarril.

Todas las casas de la hermosa calle de Balmes se hallaban engalanadas, y la presencia de Su Majestad el Rey y del Alcalde Barón de Viver, fueron acogidas con atronadores aplausos.

Y por cierto, que al día siguiente, al atravesar la escolta del Gobernador civil por el paso donde había tenido efecto la inauguración, un tren embistió a uno de los autos, volteándolo e hiriendo a los agentes de la policía del Gobernador que lo ocupaban.

A las obras se las imprime extraordinaria celeridad, de modo que es de esperar no pase mucho tiempo sin que Barcelona se vea absuelta de tal pesadilla. ♪ ♪



LA ARTÍSTICA



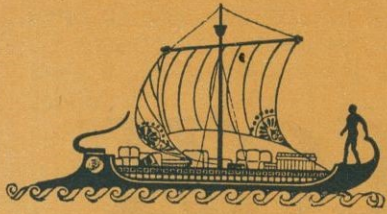
✓ Sucesor de Uda. Reixach
José Campanyá

Casa//Talleres de Escultura Religiosa : Decorado y Arquitectura Religiosa, Altares, Púlpitos, etc.

Paseo de Gracia, 117
Teléfono núm. 262//B



Barcelona

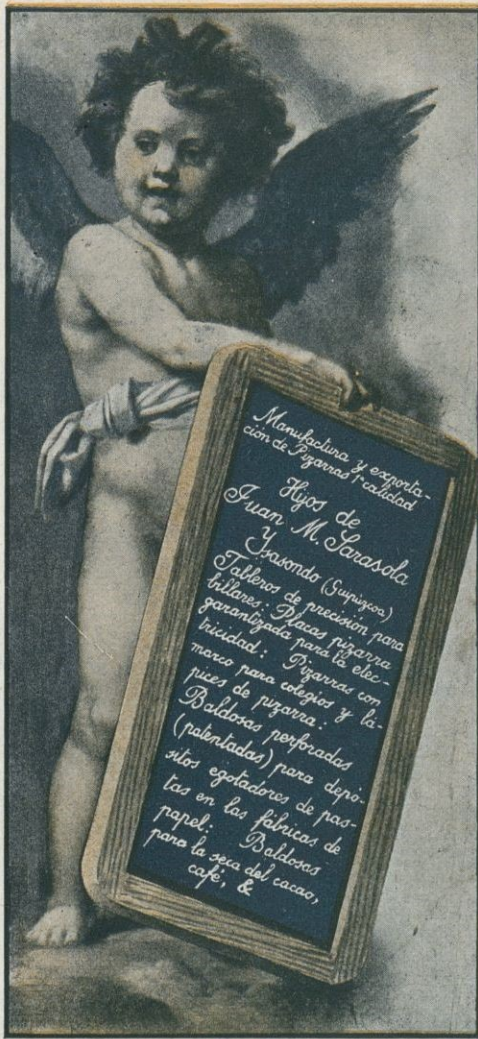


IBARRA Y C.^A

NAVIEROS

Tiene establecidas las siguientes líneas regulares de vapores: Una semanal de Bilbao a Marsella y viceversa, otra semanal rápida de Bilbao a Barcelona y viceversa, una quincenal de Sevilla a New-York y otra quincenal de uno de los puertos del Mediterráneo a New-York y regreso

SEVILLA : : (España)



CUERDAS ARMÓNICAS

CASA FUNDADA EN 1730
TELÉFONO A-2069

M. CURMATCHAS

FABRICANTE

Especialidad en cuerdas blancas de tripa
Cuerdas de tripa para maquinaria, raqueta y Cat-gut
Venta exclusiva al por mayor

PASEO ADUANA, 4 BARCELONA

Sucesor de Ruiz y C.

Informes comerciales y cobro de créditos litigiosos: Referencias de primer orden a disposición
Dirección: Fontanella, 18, entr.º: Barcelona

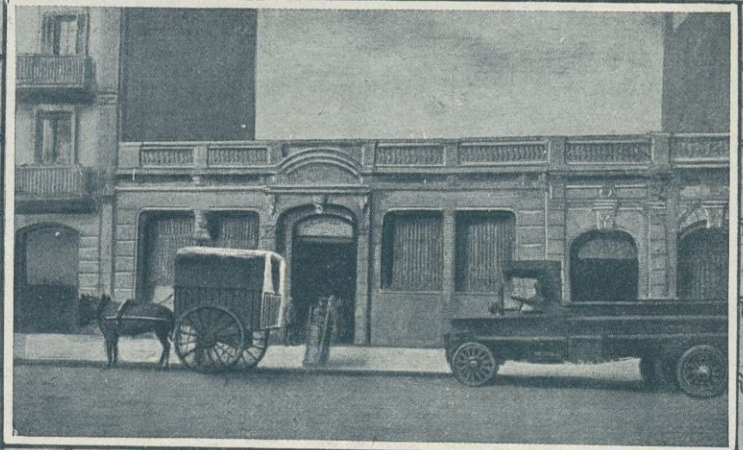
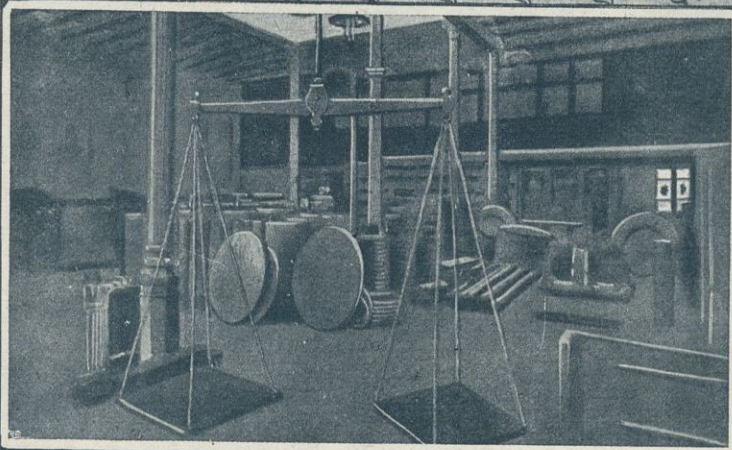
Exportación de Pimentón

ANTONIO PARDO

MURCIA (España)

Francisco Lacambra y Lacambra

Calle Ali-Bey, 23 - BARCELONA - Teléfono SP-240



Fábrica de batir y laminar cobre y latón

Casa fundada en 1808

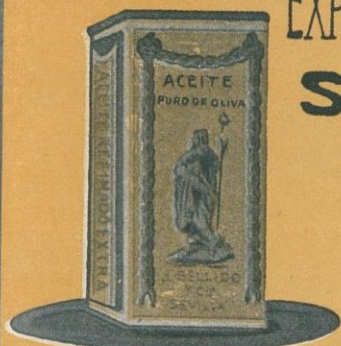
Planchas de cobre y latón especiales para forro de buques: Clavazón para las mismas y clavos de lanza para las tablas: Planchas de latón amarillo extra superior y de cobre pulidas, propias para entallar al torno, embutir o estampar: Barras de latón propias para ser torneadas: Placas tubulares y delanteras para construcción de cajas de fuego para locomotoras de ferrocarril

Fábrica de Conductores Eléctricos

BELLIDO Y CARMONA

EXPORTADORES DE ACEITES PUROS DE OLIVA

SEVILLA
(ESPAÑA)



LA MARCA
MÁS APRECIADA
POR CONSUMIDORES

J. Barreira

LLOYD NORTE ALEMÁN
BREMEN



Salidas de
VIGO
Y VILLAGARCIA



Informes

Luis G. Reboredo

— Isla —

Agente general en España
de la Compañía



VILLAGARCÍA :
Marina, 14

—
VIGO :
García Olloqui, 2

FÁBRICA DE ENVASES
DE HOJA DE LATA EN BLANCO Y LITOGRAFIADOS
HIJO DE M. GONZÁLEZ MONTES
CARTELES ANUNCIOS
Y ARTÍCULOS DE PROPAGANDA
Plaza de Carmen Benitez, 3- SEVILLA

FABRICA DE LONAS, LONETAS Y OTROS TEJIDOS



MARCA REGISTRADA

JOSÉ MAYNOU

ESPECIALIDAD
EN LONAS PARA
ALPARGATAS
VELAMENES Y
TOLDOS

Clave: A. B. C. 5.ª edición mejorada

Canet de Mar

EXPORTACION



BELTRÁN

— EXPORTACIÓN DE —
ACEITES DE OLIVA

Garantizada su pureza

Patricio Beltrán

CALIDADES FINÍSIMAS
MARCAS
"ROSITA" y "BELTRÁN"

SEVILLA (España)

Cucharas, Tenedores, Cubiertos para ensalada, Cazos aceitunas, Espátulas, Bate-huevos, Moldes mantequilla, Palas helado, Cucharitas para purés, Artículos de Bof

Única casa de fabricación Nacional en España

Altas recompensas en varias Exposiciones Internacionales



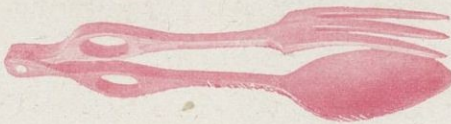
Patente número 88,985

Artículos de Menaje Higiénico para MESA Y COCINA

MANUFACTURAS ESPECIALIZADAS DE MADERA

LA PIRENAICA : Juan Vila
BAÑOLAS (Gerona)

Dirección postal: Apartado, 1
Telegráfica: Cucharas
Catálogos ilustrados gratis



Libradores inoxidables, Cucharas para sal, Rollos y ruletas para pasta, Mazos para carne, Id. para purés, Morteritos cónicos, Tapa botellas, Grifería de Madera, etc.

FÁBRICA DE
CINTAS DE HILO Y ALGODÓN
TORCIDOS Y PAQUETERÍA DE ALGODÓN

RAMÓN PUIGARNAU

EXPORTACIÓN

Santa Lucía, 56 - - - Teléfono 248 y 668

MANRESA

MANGANESITA

EL MAS BUENO - EL MAS PRACTICO - EL MAS BARATO - EL MAS SEGURO DE LOS MEDIOS
PARA GUARNICIONES DE VAPOR AGUA Y GAS

SUPERIOR PARA JUNTAS

JOAQUIN RIBERA

Casa fundada en 1912

MÁSTICO PARA JUNTAS DE VAPOR DE ALTA PRESIÓN Y DE AGUA Y GAS

Paseo Triunfo, 59 y 61

BARCELONA

Miguel y Costas & Miguel

FABRICANTES DE PAPEL PARA CIGARRILLOS EN RESMAS, BOBINAS Y LIBRITOS

Exportación a todos los paises



EL PINO

MARCA REGISTRADA

Direcciones { Telegráfica: QUELTAS
Postal: APARTADO 629

Barcelona

ACEITES DE OLIVAS
PUREZA GARANTIDA MARCA **G. SENSAT**

G. Sensat, Hijos.
BARCELONA

ESCRITORIO: MARINA 130 - TELÉFONO 8.260

SUBLIME SENSAT
TIPO ESPECIAL RECONOCIDO POR EL
NON PLUS ULTRA DE LOS ACEITES DE OLIVAS

OJEN MARCA
Joaquín Bueno
y Compañía

HIJOS DE QUIRICO LÓPEZ
MÁLAGA
VINOS : ANISADOS : LICORES

Fábrica de Terciopelos, Peluches y Tapicería

Herederos de José Climona

Exportación

Santa Madrona, núm. 7 : Barcelona (España)

Dirección Telegráfica y Cablegráfica "Terciopelo"

Teléfono H-1310



FABRICA DE ESENCIAS NATURALES DE NARANJA, MANDARINA Y NEROLI
 DESTILACION DE ESENCIAS DE ESPLIEGO, ROMERO, SALVIA Y TOMILLO
 ESENCIAS PARA PREPARAR AGUA DE COLONIA - AGUA DE AZAHAR
 CORTEZAS DE NARANJA SECAS - CORTEZAS FRESCAS CONSERVADAS EN BARRILES

CODE: ABC 5TH ED. MEJORADA IMP.
 PARTICULARES

RAIZ DE ZARZAPARRILLA
 CARCAGENTE (PROV. VALENCIA)

CABLE: TALENSFER.
 CARCAGENTE

SELLOS PARA COLECCIONES

Gran surtido de sellos de todos los países y de artículos filatélicos



Envíos para elegir

Precios corrientes gratis y franco

R. POULAIN

7, RUE DE PROvence
 PARIS (9e)

Sociedad Anónima SABADELL Y HENRY

Refinería de Materias Lubrificantes

Suministradores de la Compañía Transatlántica, Los Ferrocarriles del Norte, M. Z. A., Andaluces, de M. C. P., de Orense a Vigo, y de otras importantes empresas navieras, ferroviarias, mineras e industriales

Refinería en Hospitalet de Llobregat : Delegación en Madrid
 Depósitos en todos los centros industriales de España

Casa Central en Barcelona

Oficinas : Paseo de Gracia, 32 : Teléfono A-3149

Apartado de correos 288 : Barcelona

Dirección telegráfica : Sabadenny : Barcelona
 Dirección telefónica : Sabadenny : Barcelona

Cuenta corriente con el Banco de España

Enciclopedia Espasa

Única puesta al día y rigurosamente completa

:: Formará época en los anales del libro ::

Soberbia producción unánimamente reconocida por la crítica y el público como el más alto exponente de la cultura hispanoamericana.

Recomendando esta obra a sus amigos les prestará un señalado servicio y contribuirá usted al propio tiempo a la cultura patria

Consulte sus dudas a la

Tendrá el mejor auxiliar con la

Enciclopedia Espasa

El más útil y atractivo complemento del hogar

Enseña deleitando

Editores: Hijos de J. Espasa

Cortes, 579 y 581 - Apartado 552 - Barcelona

Dirección de ventas: Compañía Anónima "Calpe"

Ríos Rosas, 24 - Apartado 547 - Madrid

GALIMBERTI Y C.^a
 Importadores de Productos Españoles
 Casa fundada en el año 1894
 Calle Paraguay, 1327 - Montevideo (Uruguay)

PÉREZ GARCÍA Y C.^a
 (Comanditarios GALIMBERTI Y C.^a)
 Importadores de Productos Españoles
 Casa fundada en el año 1901
 Calle Belgrano, 1688 Buenos Aires (Argentina)

ALPARGATAS

— Y PLANTILLAS DE YUTE —

José M.^a Alberdi

— AZCOITIA (GUIPÚZCOA) —

EXPORTACIÓN

VIDRIERIA ESPAÑOLA

Despacho : Paseo de la Aduana, número 5, 1.º - BARCELONA

COSTA, FLORIT Y C.^a, S. EN C.

Fábrica de botellas para vinos, licores, cervezas y gasosas
 Bombonas y Garrafones : : : : Baldosas y Baldosillas

**ACEITES DE
OLIVA SUPERIORES**



CASA ESTABLECIDA EN 1866

Almacén de Aceitunas en
Dos Hermanas : SEVILLA

Bodega de Vinos finos de Los Moriles

Maderas : Harinas : Cereales

Cuatro importantes fábricas de extracción de
Aceite de orujo para la jabonería y engrase

CARBONELL Y CIA
CÓRDOBA ESPAÑA

J. Ruiz y C.^a

JEREZ

Gran Aperitivo

Gran Vino

Selecto Licor



Jerez Quina Supremo - Ponche Español - Champan
Coñac "TRES CORONAS"

Andrés Marín

**Fábrica de Bordones, Cuerdas
y Guitarras**

Barcelonina, 15 : Valencia



Exportación península y ultra-
mar : Surtido completo de
cuerdas para toda clase de
instrumentos, o sean para Gui-
tarra, Bandurria, Violín, Vio-
loncelo, Contrabajo y Arpa.
Cuerdas de todos gruesos para
máquinas

**SOCIEDAD GENERAL
DE
INDUSTRIA Y COMERCIO-1921**



**PRODUCTOS QUÍMICOS
Y ABONOS MINERALES**

Superfosfatos. — Nitratos. — Sulfato amónico. — Sales de Potasa. — Sulfato de sosa. — Ácido sulfúrico. — Ácido sulfúrico anhidro — Ácido nítrico. Ácido clorhídrico. — Glicerinas

Servicio agronómico. - LABORATORIO para el análisis de las tierras. Abonos para todos los cultivos y adecuados a todos los terrenos

BILBAO: Gran Vía, 1
MADRID: Villanueva, 11
OVIEDO: Mendizábal, 2

El Guadalquivir

Refinería y exportación
de aceites puros de oliva



Fábrica de envases

:: metálicos ::

Miguel G. Longoria, S. en C.

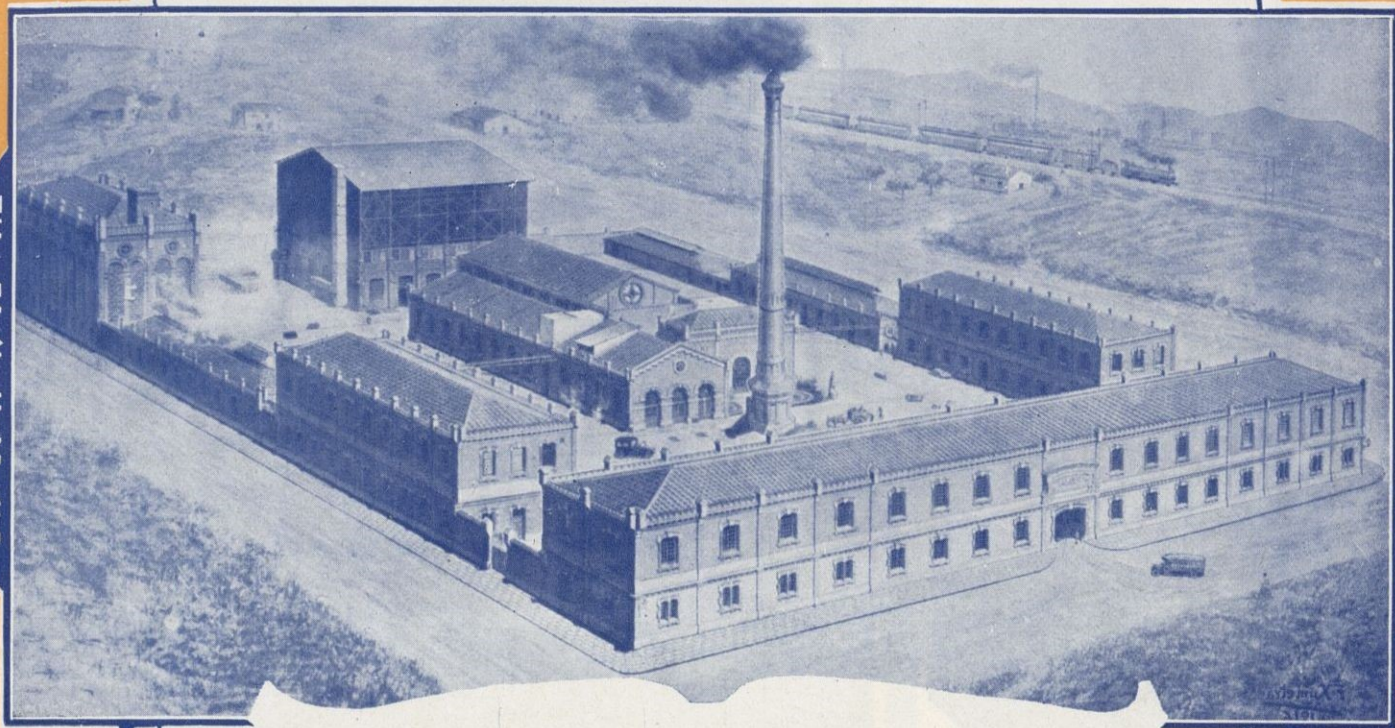
SEVILLA

**JEREZ Y
COÑACS**

**MARQUÉS
DEL REAL
TESORO**

Apartado de Correos 27

GRANDES PREMIOS
PARIS, MADRID, ZA-
RAGOZA, VALLADO-
LID, FLORENCIA Y
BRUSELAS



FABRICAS DE PANAS

J. J. SERRA Y BALET

CALLE ORTIGOSA, LETRA A : BARCELONA

— DIRECCIÓN TELEGRÁFICA : COSERRA —

FÁBRICA : BAGUR (ANTES DONCELLAS) : SANS

EXPORTACIÓN



YBARRA

Aceites Finos Puros de Oliva

SEVILLA



Fábrica
de Pistolas
Automáticas

== Marca STAR ==

CALIBRES : 6'35, 7'65 y 9 mm.



Bonifacio Echevarría

¡IMPORTANTE! Pídase la marca STAR legítima de esta pistola

Casas poco escrupulosas aprovechan la fama de mis pistolas
::: para engañar al público con falsas imitaciones :::

EIBAR (Gulpúzcoa) : ESPAÑA

MORTADILLA SIBERIA

La fábrica SIBERIA, situada en Vich, es la más importante de España. Sus instalaciones frigoríficas, sus mataderos sistema americano, sus secaderos patentados, la ponen al nivel de las mejores fábricas europeas y la permiten producir una gran cantidad de embutidos y conservas sin interrupción.

Sus especialidades son: el Salchichón de Vich, la Mortadella, el Foie-Gras, el Chorizo estilo Pamplona, el Jamón Andorrano, el Bacon, Picadillo de Jamón, Recuerdos de tu familia, etc., etc.

OFICINAS EN BARCELONA
APARTADO 722 : Clave A. B. C. 5.ª edición mejorada
Dirección telegráfica y telefónica : MARNETSIBERIA

FOIE GRAS SIBERIA

ACEITE
PURO DE OLIVA
SABATER
Nombre registrado
Calidad Extra

Los aceites de oliva
son puros al 100%
por lo que su calidad
es superior a la de
los aceites de semilla
por lo que su uso
es más saludable
y su sabor es
más agradable.

JOSE SABATER
Sucesor de GRAU, SABATER & Co.
Almendras, Avellanas, Nueces, Higos de Praga, Piñones, Anís, etc., etc.
REUS

FABRICA DE TEJIDOS DE LANA
B. GUASCH
SABADELL

Novedades de Lana : Especialidad en artículos clásicos

GRAN LICOR ESTOMACAL
"WILSON"

La paz... del estómago
PEDRO MOR (LÉRIDA)

Fábrica de salchichon y jamones
Clases extras
J. Creixell
Vich (Barcelona) Teléfono: 11-268

Jamones, Mantecas. Tocino
y demás Productos del Cerdo

Fábrica y Despacho: CAPUCHINOS, 12
Telegramas: CREIXELL

PREI
INTERRUPTOR-GRADUADOR
INDISPENSABLE EN TODO DORMITORIO
VENTA: PRINCIPALES CASAS DE MATERIAL ELÉCTRICO.
FABRICANTE
J. POAL AREGALL
BARCELONA



VINO MOSCATEL SUPERIOR VIUDA DE ROBERT

EL PREFERIDO POR LOS MERCADOS AMERICANOS

MUESTRAS SOBRE DEMANDA — CASA FUNDADA EN 1870



SITGES
(ESPAÑA)



PERFUMES MARCA
ANFORA
INSTITUTO ESPAÑOL
QUÍMICO - FARMACÉUTICO
SEVILLA
BRISAS DEL EBRO
PERFUME REGIO

Gran Premio Exposición de Zaragoza de 1903



CARAVACA - ELECTRICIDAD :: SEVILLA
Oficinas : San Roque, 15 :: Talleres : Peral, 16
TIENDA EXPOSICIÓN : RIOJA, NÚM. 10
TELÉFONOS : Oficinas, 1025 : Tienda, 986 : Talleres, 987



PRIMERA CASA EN ESPAÑA
EN EL RAMO DE ACEITES
Y GRASAS PARA LA
::: INDUSTRIA :::

AGELL H^{nos}



Raid oil Movilina

ACEITES Y GRASAS
PARA AUTOMÓVILES



CASA FUNDADA EN
----- 1871 -----
TELÉFONO S. P. 855
Apartado n.º 353
Telegramas
AGELL

IMPORTACIÓN DIRECTA DE ACEITES
Y GRASAS MINERALES, VEGETALES Y
ANIMALES, VASELINAS, MASILLAS, ETC.

Fábrica : Mayor del Taulat, 179 al 223
Despacho : Trafalgar, 14, entresuelo
BARCELONA

ANIS SALAS



Gran Destileria de Anisados Aromaticos, Licores, Jarabes y Escarchas

:: Vda. de ::
F. Javier Salas

MONFORTE (Alicante)

Diploma de Primera Clase en la Exposición de Alicante 1903 :: Medalla de Oro, Madrid 1905 :: Medalla de Oro, Exposición de Zaragoza 1908



AVISO
D. Cleto Galán - SANTA FE

J. Ruiz y C.^a

JEREZ

Gran Aperitivo

Gran Vino

Selecto Licor



Jerez Quina Supremo - Ponche Español - Champan
Coñac "TRES CORONAS"

Eusebio Bertrand y Serra

Estampados y Tejidos de Algodón

Automóviles, Camiones, Motocicletas, Recambios
y Accesorios de todas clases
de las mejores marcas

Tratagar. 50

Barcelona



LA ROSARIO

SOCIEDAD ANÓNIMA

(Casa fundada en 1864)

■ ■ ■

AROMAS DE LA TIERRUCA

FÁBRICA DE JABÓN, COLO-
NIA, POLVOS Y EXTRACTOS

SANTANDER



MANUFACTURAS ARMERO - ESPECIALISTAS REUNIDAS



:: :: Revólvers, "ALFA" :: ::

Escopetas de caza "ALCYON"

Pistolas Automáticas "OMEGA"

Dirección postal Manufacturas A. E. Reunidas

Apartado n.º 4. Telégramas: "ALFA"

EIBAR (España)



Mannel Borrero Carrasco
Cosechero Almacenista
y Exportador de Aceites
y Aceitunas Sevillanas

La Andrada

SEVILLA
CABLES-BORRERO

FABRICA DE GÉNEROS DE PUNTO

Teléfono 403.

ESPECIALIDAD EN MEDIAS Y CALZETAS
SIN COSTURA
CAMISETAS - PANTALONES



ABRIGOS Y DESPACHO
Jubera n.º 121 y 123
Vda e Hijos de J. NICOLAU
CALELLA

LA SEDERA REUSENSE

≡ ANTONIO PASCUAL, S. A. ≡



FÁBRICA DE TEJIDOS DE SEDA
REUS

DEPÓSITO EN BARCELONA : CASPE, NÚMERO 76

Teléfonos : Reus, 119 : Barcelona, S. P.-1327

Cablegramas y Telegramas : Reusedas-Barcelona Apartados correos : Reus, 14 : Barcelona, 122

Clave : A. B. C. 5.ª th. edition mejorada

Cuentas corrientes en Reus : Banco de España y Banco de Reus de Descuentos y Préstamos

CHOCOLATE
AMATLLER



INDIA

BARCELONA

VINOS ESPECIALMENTE
PREPARADOS PARA LAS
REPÚBLICAS AMERICANAS

JOSÉ ORNOSA, S. EN C.
CRIADORES EXPORTADORES DE VINOS Y FABRICANTES DE VERMOUTH
REUS ... ESPAÑA

SE DESEAN REPRESENTANTES
ACTIVOS Y BIEN
RELACIONADOS

ESPECIALIDADES : Jerez Quina ORNOSA - Vermouth Ornosa (Estilo Torino) - Moscatel Sublime - Rioja - Priorato Dulce - Priorato Seco - Cari-
fiña Dulce - Cariñena Seco - Cepa Macon - Oporto - Málaga - Malvasía - Jerez Seco y Dulce y Vino para Consagrar

LASCURAIN Y OLASOLO
EIBAR (España)

Fabricantes de armas de todas clases
Exportación a todos los países



Escopeta modelo G O G O R, la más fina,
económica, garantida para pólvora sin humo

EQUIPOS : JUEGOS DE CAMA
MANTELERIAS



CARLOS FALGUERAS

Canuda, 3 y 5 - Teléfono A-3266 : BARCELONA



T A P O N E S

ACEITES Y GRASAS : LUBRICANTES

EN TODAS SUS CONSISTENCIAS PARA



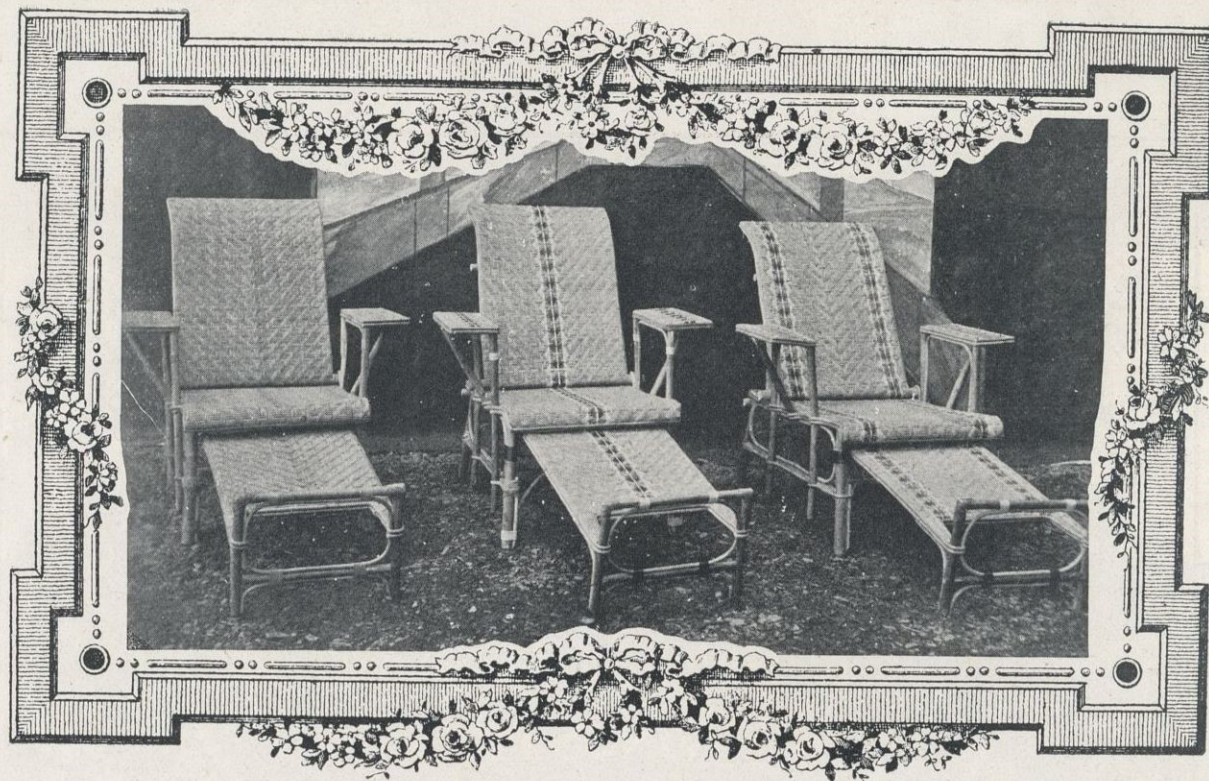
MINAS
INDUSTRIA
NAVEGACION
FERROCARRILES



CONCESIONARIOS
EXCLUSIVOS

MACAYA & C.º S. L. : BARCELONA

VÍA LAYETANA, 21
TELÉFONO 5590-A

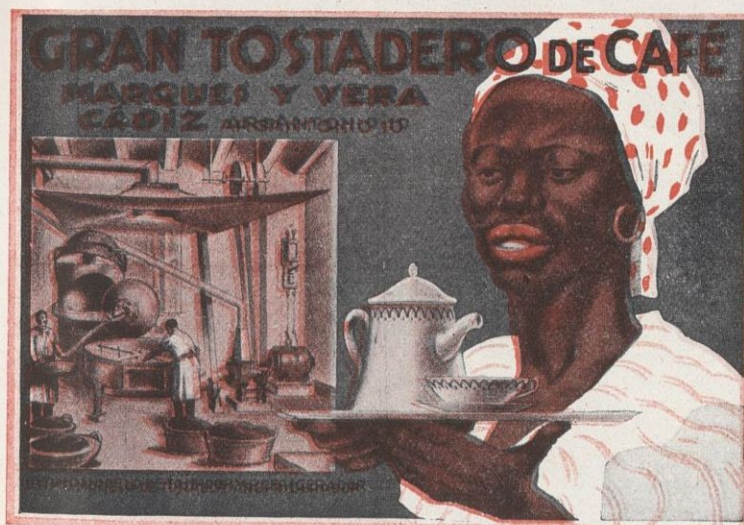


ZUMACOLA

GRAN FABRICA DE OBJETOS DE MIMBRE, JUNCO Y MEDULA
ESPECIALIDAD EN MUEBLES DE MEDULA Y JUNCO ESMALTADO

TELEGRAMAS: MENDICIA
TELÉFONO NÚMERO 1-82

ZALBA Y C.^A, S. EN C. DEVA
(GUIPÚZCOA)



PRODUCTOS ALIMENTICIOS

VIÑAS

VILADOMAT, 275 BARCELONA

ELABORACION DE
PASTAS PARA SOPA

Estas pastas están fabricadas con harinas puras de guisantes, habas, garbanzos, avena, etc. y reúnen condiciones nutritivas y digestivas muy superiores a todas las demás : No hay otras que las superen, son diez veces mas nutritivas que la carne : Substituyen con gran ventaja toda clase de purés y tapiocas

Marcelino Ibáñez Betolaza : Bilbao

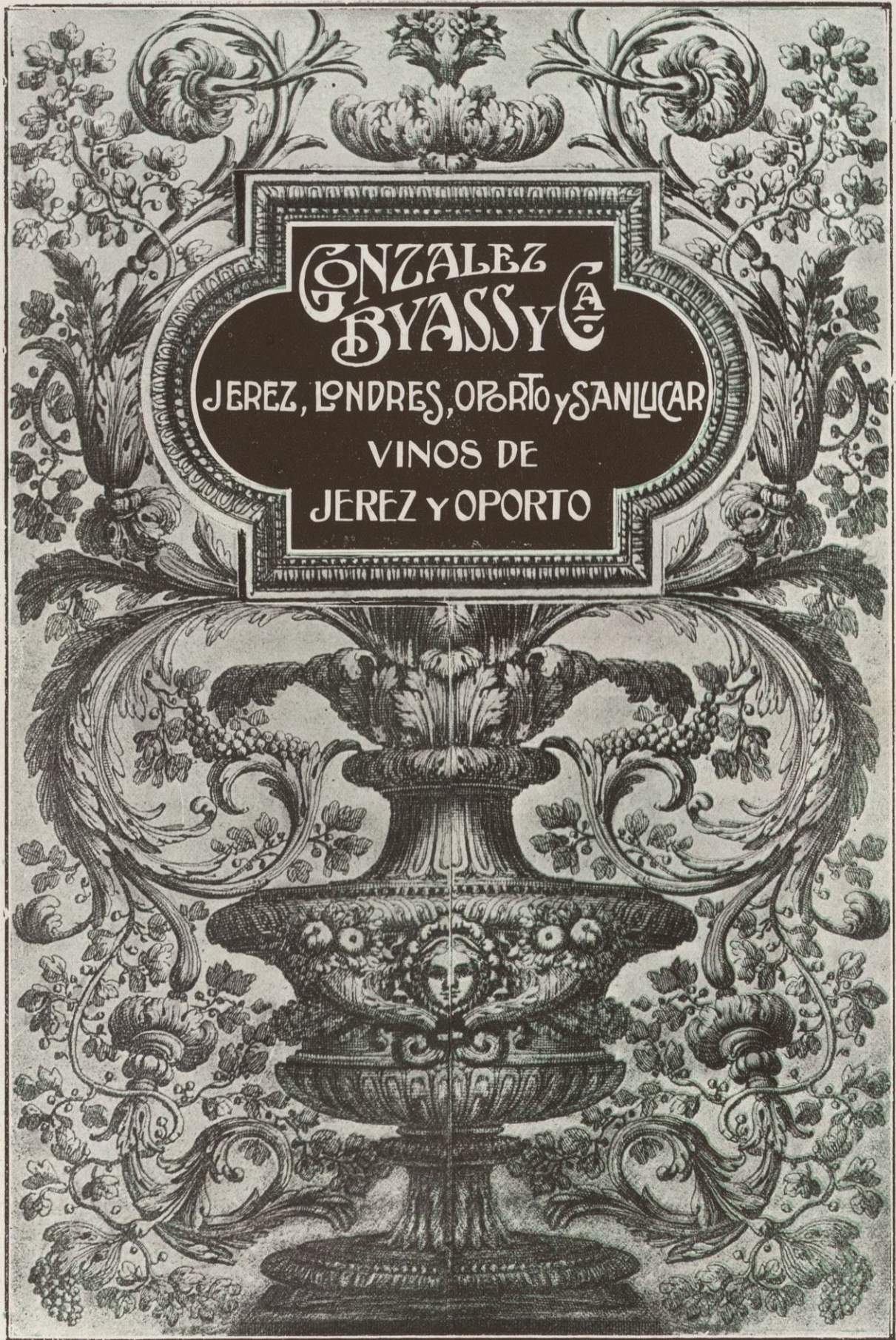
Telegramas, telefonemas
Radiatub - Bilbao

FÁBRICA
DE

Dirección postal
Apartado 251



Accesorios de todas clases para los mismos : Herramienta y rubiteria en general : Radiadores para calefacción



Wm. Byass & Co. Ltd.

London

Printed in London

ACEITES

AL POR

DE OLIVA

MAYOR

ELABORACIÓN PROPIA
PUREZA GARANTIDA

BARCELONA



MARCAS REGISTRADAS

✦ DURÁN especial selecto ✦
✦ FONTANILLA extra fino virgen ✦

Casa fundada en 1825

DURAN Y C^{IA}



IBARRA Y C.^A

NAVIEROS

Tiene establecidas las siguientes líneas regulares de vapores: Una semanal de Bilbao a Marsella y viceversa, otra semanal rápida de Bilbao a Barcelona y viceversa, una quincenal de Sevilla a New-York y otra quincenal de uno de los puertos del Mediterráneo a New-York y regreso

SEVILLA :: (España)



MARCA DE FÁBRICA

UNIÓN FABRIL

DE
Asientos y Tableros de madera

SOCIEDAD LIMITADA



Mar, 27 : VALENCIA (España) Teléfono número 246



Fabricación patentada de asientos y respaldos para sillas y tableros de madera cruzada para muebles



Fundada el año 1872 por D. JOSÉ DURENDES

□

Dirección telegráfica y telefónica PALAREA SEVILLA



FÁBRICA DE SOMBREROS Y CONOS
:: DE FIELTRO DE TODAS CLASES ::
Viuda de Carmelo López Palarea
SEVILLA

Oficinas y Despacho CANO Y CUETO, 13 Y 15

□

Clave A. B. C. 5.^a edic. española
Teléfono 450





FÁBRICAS

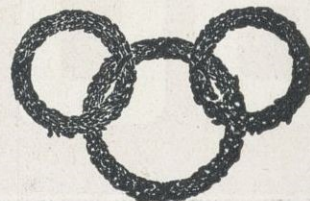
con creaciones constantes de nuevos modelos de Metales de mesa y adorno :: Aparatos de todo cristal para luz eléctrica, pudiéndose fabricar, bajo modelos o dibujo que no sean registrados, cuanto de esos artículos se solicite

LUIS INGLADA

Talleres y almacenes : Salvá, 20 y 22 Cabanys, 19 :: Despachos de detall : Rambla Flores, 8, Teléfono A-1760; Ronda San Antonio, 5, Teléfono A-2957

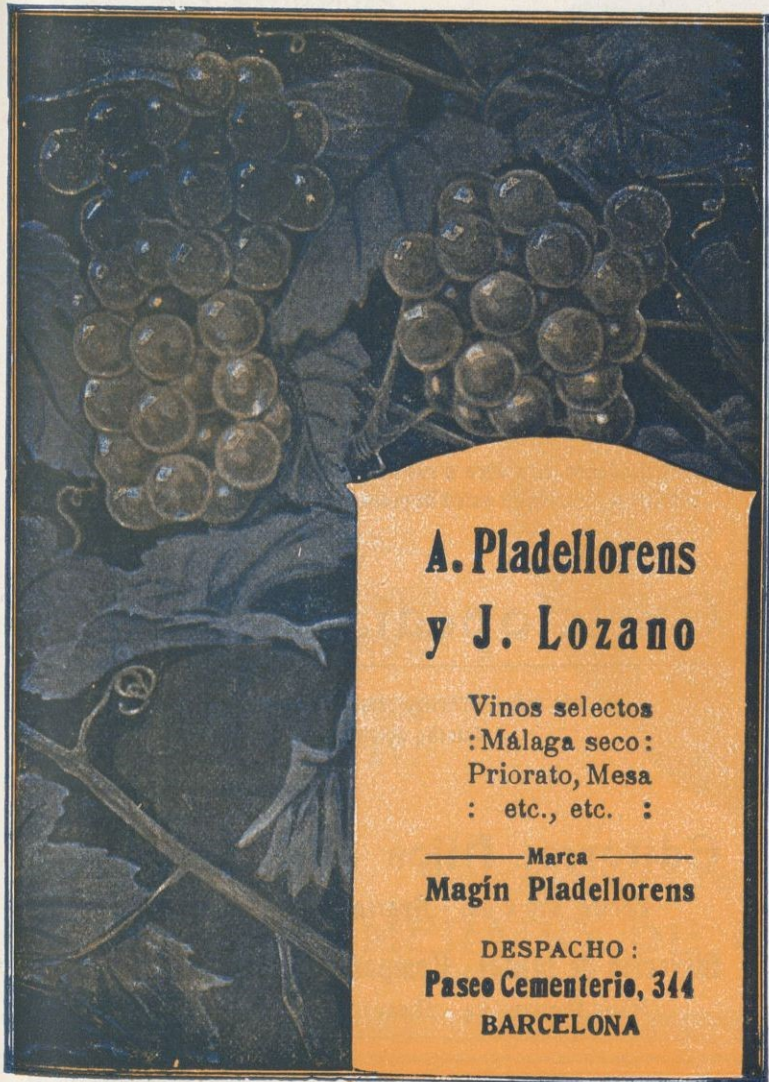
Dirección telegráfica : INGLADIS

Apartado 511 :: BARCELONA



ANÍS MORERA : RON MANZANILLO
JUAN MORERA
 FÁBRICA : Nápoles, 192 :: TELÉFONO SP-448 :: BARCELONA





**A. Pladellorens
y J. Lozano**

Vinos selectos
: Málaga seco :
Priorato, Mesa
: etc., etc. :

— Marca —
Magín Pladellorens

DESPACHO :
Paseo Cementerio, 344
BARCELONA



Cesáreo Sarduy sobre bicicleta Christophe
Bicicletas CHRISTOPHE
 La mejor bicicleta - La más sólida
 La más barata en su calidad
 Representante general para España:
J. ORMAECHEA
 Agente de los Automóviles, Camiones
 y Camionetas BERLIET
EIBAR (Guipúzcoa) Teléfono 221

HIJOS DE CARLOS ALBO

GRANDES FABRICAS DE CONSERVAS

Anchoas en salmuera, en barriles y latas, toda clase de aperitivos derivados de este pescado : Pescados surtidos : Bonito, Atún, Besugo, Merluza, Calamares, etc., etc : Sardinias, toda clase de formatos en aceite, tomate y escabeche

CODE A. B. C. 5.^a EDICIÓN

PEDIDOS A SANTOÑA (SANTANDER)

La casa que reúne mejores condiciones de fabricación por sus modernas instalaciones frigoríficas, máquinas, grandes secadores, matadero sistema americano, etc. Elaboración de Salchichón de Vich de superior calidad, Chorizos estilos Riojano y Pamplona, Jamón picado, Foie Gras, Jamones andorranos, etc. y demás artículos de tocinería

Enciclopedia Espasa

Única puesta al día y rigurosamente completa
:: Formará época en los anales del libro ::

Soberbia producción unánimamente reconocida por la crítica y el público como el más alto exponente de la cultura hispanoamericana.

Recomendando esta obra a sus amigos les prestará un señalado servicio y contribuirá usted al propio tiempo a la cultura patria

Consulte sus dudas a la Tendrá el mejor auxiliar con la

Enciclopedia Espasa

El más útil y atractivo complemento del hogar
Enseña deleitando

Editores: Hijos de J. Espasa

Cortes, 579 y 581 - Apartado 552 - Barcelona

Dirección de ventas: Compañía Anónima "Calpe"

Ríos Rosas, 24 - Apartado 547 - Madrid

MANUFACTURAS DE CORCHO, S. A.

PALAMÓS PALAFRUGELL FIGUERAS

❖ ❖ ❖ CAPITAL SOCIAL : 7.000,000 DE PESETAS ❖ ❖ ❖

OFICINAS DE VENTA
PALAMÓS

DIRECCIÓN TELEGRÁFICA :
PALACORCHO - PALAMÓS



CLAVES

A. B. C. 5TH EDITION
A. B. C. 5TH ED. IMPROVED
WESTERN UNION
LIEBER'S BENTLEY'S

ESTERILLAS DE
CORCHO AGLOME-
RADO

PLANTILLAS PARA
CALZADO FORRA-
DAS Y SIN FORRAR
BOYAS Y CHALE-
COS SALVAVIDAS

PIEZAS PARA CAS-
COS Y CASCOS
COMPLETOS DE
CORCHO

PORTAPLUMAS DE
CORCHO

LANA DE CORCHO



TAPONES DE CORCHO
DE TODAS CLASES

DISCOS Y ANILLOS
DE CORCHO

PAPEL DE CORCHO EN
HOJAS Y BOBINAS

JUNTAS DE CORCHO
PARA AUTOMOVILES

LADRILLOS DE COR-
CHO PARA PAVI-
MENTOS

AGLOMERADO DE
CORCHO PARA AISLA-
MIENTO DE CAMARAS
FRIGORIFICAS

TUBOS Y ACCESORIOS
DE CORCHO AGLOME-
RADO PARA CUBRIR
CAÑERIAS DE REFRI-
GERACION

AGLOMERADO DE
CORCHO PARA FUN-
DAMENTOS, MAQUI-
NARIA

ESPECIALIDADES DE CORCHO DE TODAS CLASES

AGLOMERADO DE CORCHO SUBERMANICH

TELÉFONO 12 + A

CALES FREIXA S/A

FÁBRICA DE CEMENTOS PORTLAND GRAPIER Y CAL HIDRÁULICA.

VISTA DE LA FABRICA DE MONJOS CERCA VILAFRANCA DEL PENEDÉS

BARCELONA
RAMBLA DE CATALUNA Nº 35 PHAL

DIRECCIÓN TELEGRÁFICA: FREIXA

Los materiales se analizan diariamente en el laboratorio por personal competente

Producción diaria : 400 toneladas

Fábrica de Hilados
Y
Géneros de Punto

MATARÓ

Viuda de Minguell y C^a

Almacén:
Cortes, 582 - Teléfono A-797

BARCELONA

Meyer y Bacharach
Grao (Valencia)

Exportación de productos del país

Arroces : Alubias : Cereales : Semillas
Conservas : Turtós

Importación

Semillas oleaginosas : Cueros : Coloniales y Saquerío

"VILASECA"
Marcas Registradas

VILASECA Y COMAS
Capellades - Barcelona - España

FÁBRICA DE PAPEL DE BARBA

Grandes existencias para servicio inmediato - Fabricaciones especiales con marcas al agua para Obligaciones, Cheques, Billetes, etc., etc.

Papeles para fumar de todas clases, en bobinas, resmas y libritos

PÍDANSE MUESTRAS Y OFERTAS

Almacenes y despacho: Muntaner, 82, Barcelona - Cable "Vilacoma"

BRUGUIER Y TRUJILLO

ACEITE
PURO DE OLIVA
EXTRA FINO

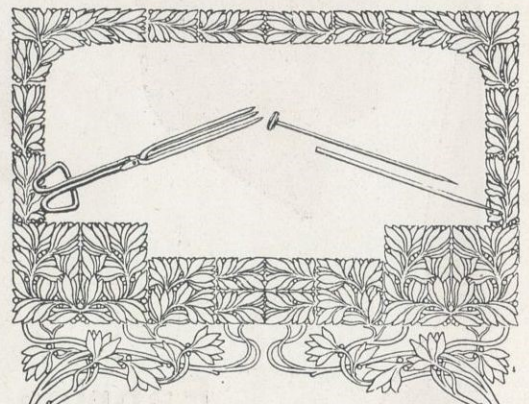
FIGARÓ
MARCA REGISTRADA

BRUGUIER Y TRUJILLO
SEVILLA

ACEITE
PURO DE OLIVA
EXTRA FINO

PUREZA
GARANTIZADA

EXPORTADORES DE ACEI-
TES FINOS PUROS DE OLIVA **SEVILLA (España)**



PIO ULACIA

Fabricante de artículos
de Ferretería y Mercería

Radios para autos y motos
Tornillería de precisión en acero
dulce y latón para radiotelefonía
Tenacillas, agujas y ganchillos

EXPORTACIÓN

Teléfono 3-165

MOTRICO
Guipúzcoa
España



GABILONDO Y COMP.ª
FÁBRICA DE ARMAS

Revólveres Bascu-
lantes RUBY de
mecanismo espe-
cial de seguridad
Manejo suavísimo
y gran precisión

Pistolas automáti-
cas RUBY reconoci-
das como las más
seguras y prácticas
Todas las armas
:: se garantizan ::

Cable: GABILONDO - TELÉFONO 50 - Clave: A. B. C 5.ª Edición
ELGOIBAR (España)

Llaves RUBY de acción instantánea, de acero especial templadas. Mandíbulas alargadas que

permiten llegar a sitios inaccesibles para otras llaves



MATEO BRUJAS Y C.^A

Casa fundada en 1860

Fábrica de tejidos de lana y estambre
Altas fantasías :: Artículos clásicos

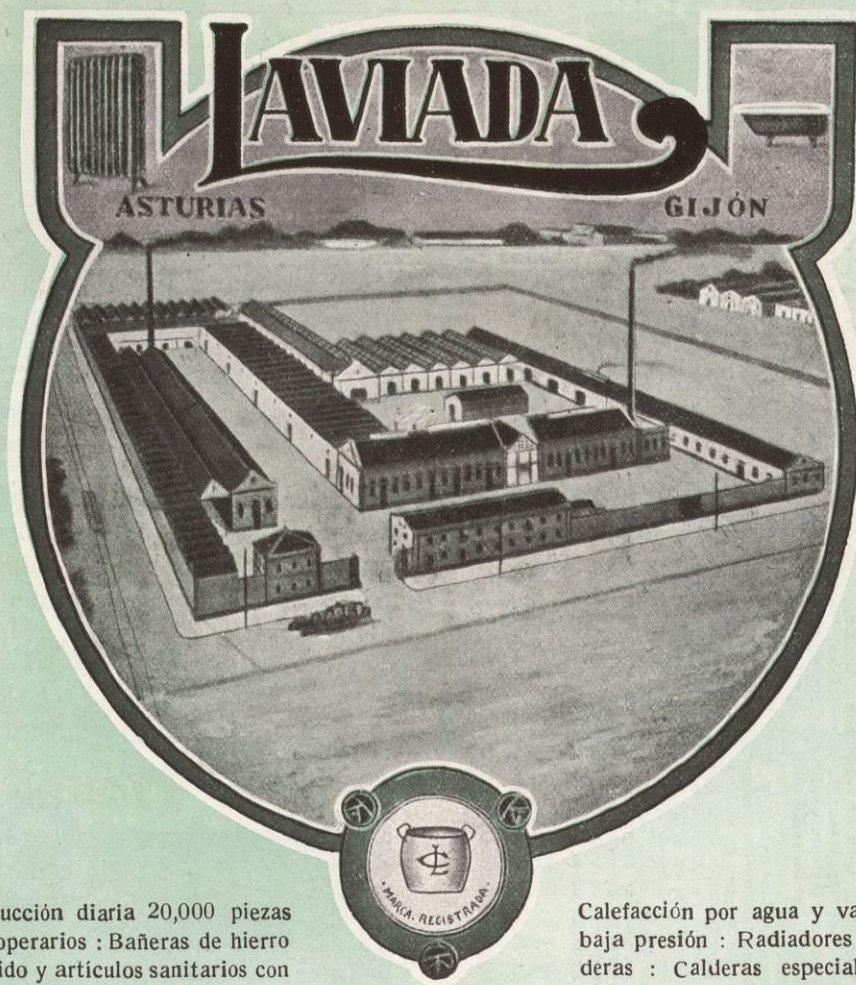
EXPORTACIÓN

Sabadell



: : GRAN ESMALTERÍA : :
Batería de cocina y artículos de
acero con baño de porcelana

SOCIEDAD ANÓNIMA



Producción diaria 20,000 piezas
650 operarios : Bañeras de hierro
fundido y artículos sanitarios con
baño de porcelana : Modernos e importan-
: : tes talleres de fundición y mecánicos :

Calefacción por agua y vapor a
baja presión : Radiadores y cal-
deras : Calderas especiales de
muy poco consumo y entretenimiento fa-
: : cilísimo para la calefacción por pisos : :

Los principales éxitos HISPANO SUIZA en 1924 DEL MOTOR

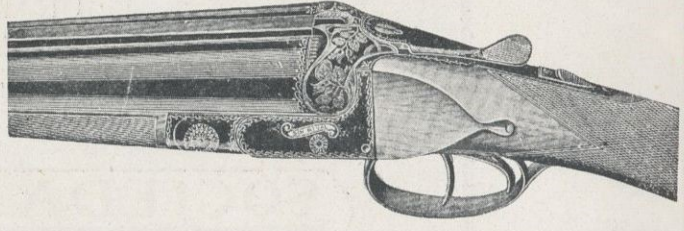
Record mundial de altura en hidroavión : Hutel 6,368 metros; sobre aparato C. A. M. 36 bis.
 Record mundial de altura en hidroavión : Sadi Lecoq, 9,180 metros, en Mentan, sobre hidroavión Nieuport-Delage.
 Record mundial de altura en hidroavión con 250 kilogramos de carga : Laporte, 3,500 metros, en Argenteuil, sobre hidroavión Schreck.
 Record mundial de altura en hidroavión con 1,500 kilogramos de carga : Pelletier d'Oisy, 2,100 metros en Saint-Rephael, sobre hidroavión.
 Record mundial de altura en hidroavión con 500 kilogramos de carga : Burri, 4,400 metros, en Saint Rephael, sobre hidroavión Blanchard.
 Record mundial de altura en hidroavión con 1,000 kilogramos de carga : Burri, 4,300 metros, en Saint Rephael, sobre hidroavión Blanchard.
 Record mundial de altura en hidroavión con 500 Kgs. de carga : Laporte, 5,100 metros : en Argenteuil, sobre hidroavión Schreck, anfibio F. A. B.
 Record mundial de velocidad en hidroavión : Passaleva, sobre aparato Saboya : media : 303'370 kilómetros a la hora.
 Record mundial de velocidad en hidroavión : Burri, con una pasajera, sobre hidroavión de turismo C. A. M. S.; media 123'646 kms. h.
 Record mundial de altura en hidroavión : Callizo, 12,066 metros en Villacoublay, sobre aparato Gourdon-Lesseure.
 Record mundial de velocidad en avión : Ayudante-jeffé : Bonnet, sobre monoplano, Ferhois-Bernard : media : 389'880 kilómetros hora.
 Record mundial de velocidad en avión : Sadi Lecoq, en Istres, sobre sesquiplano Nieuport-Delage, en 1 h. 37 m.; media : 36'696 km. hora.
 Copa Beaumont : Teniente Chasle : Le Bourget-Istres y retorno, sobre aparato Devoitine, 1,260 kms. en 6 h. 40 s.; media : 194'511 km. hora.
 Copa Lambin : Teniente Rabattel : Le Bourget-Istres y retorno, sobre aparato Jabiru-Farman, 1,260 kms. en 5 h. 8 s. 1/5.
 Copa Lambin : Teniente Rabattel : Le Bourget-Istres y retorno, sobre aparato Devoitine, 1,260 kms. en 6 h. 13 m. 40 s.; media : 178 kms. h.
 Gran Premio de los Aviones de transp. : Cupet y Bossautrot, sobre Farman-Le Jabiru (carga mercantil 860 Kgs.), F. A. 30 kms. media : 111'400 kilómetros hora.
 Concurso de aviones de turismo (cuarta categoría de potencia), Lasne, sobre aparato Nieuport ; media : 115'600 kilómetros hora.
 Raid del comandante Teste (reconocimiento costas Atlántico y Mediterráneo), sobre h. F. B. A. (20 horas vuelo, 13 aterrizajes y 23 amarriajes).
 Primer Premio de Velocidad : Sadi-Lecoq, en el Mitin Internacional de Aviación en Ginebra sobre aparato Nieuport-Delage.
 Raid Tolosa-París, en 2 horas 20 minutos, por Doré, sobre aparato Devoitine.
 Record de viaje Paris-Londres : Bajac, en 1 hora 45 minutos en servicio normal con 10 pasajeros sobre Bleriot.
 Vuelta al Japón, 3,600 kilómetros realizada por Goto sobre hidroavión japonés Harasako.
 Record mundial de altura en avión, 12 kilómetros : Callizo, sobre aparato con.
 Record mundial de velocidad en avión, a 50 metros de altura : Bonnet, en Istres, a una media de 448'170 kilómetros hora sobre aparato con.
 Record mundial de velocidad con 250 kilogramos de peso, Doré, en Etampes-La Marmogne, 500 kilómetros ; media de 223'388 kilómetros hora.
 Record mundial de velocidad con 250 kilogramos de peso, Doré, en Etampes-La Marmogne, 500 kilómetros ; media de 223'388 kilómetros hora.

LA HISPANO-SUIZA : Fábrica española de automóviles y de motores de aviación : Carretera de Ribas, 279 - Teléfono 250 S. M. - BARCELONA

Rufino Sande Gastelurrutia y C.^a

Fabricantes de escopetas de caza
marca LOBO, garantizadas
EXPORTACIÓN

EIBAR - GUIPUZCOA - ESPAÑA



FABRICANTES DE FERRETERIA



JOSÉ DURÁN

Trituración y pulverización (molino) de coloniales y drogas :: Sección especial para productos farmacéuticos :: Carbones y tierras para fundiciones de metales, hierro y para otras industrias

Llull, n.º 30 BARCELONA (S. Martín)
TELÉFONO SM-280

TERRAJAS DERBY
 CALIDAD : PRECISIÓN : ECONOMÍA
 Los machos y terrajas Derby de cojinetes cambiables para roscas Whitnort sistema internacional y tipo Norte
 FELIX PAGNON, Fabricante :: EIBAR (Guipúzcoa-España)

SELLOS PARA COLECCIONES

Gran surtido de sellos de todos los países y de artículos filatélicos



Envíos para elegir
Precios corrientes gratis y franco

R. POULAIN

7, RUE DE PROVENCE
PARIS (9^e)

SOCIEDAD ANÓNIMA PARA LA REFINACIÓN DE ACEITES Y FABRICACIÓN DE JABONES

ACEITES DE OLIVA Y ORUJO REFINADOS
JABONES DE ACEITE DE OLIVA
Y ESPECIAL PARA INDUSTRIA, TIPO MARSELLA

JABON MINERAL PARA MANOS SUCIAS
OLEINA VEGETAL : GLICERINA

COMPRAMOS PAPEL FILTRO DE ACEITE USADO

Fábrica : Rocafort, 3 a 9 : Almacenes : Marqués del Duero, 152 y 154

Despacho : Marqués del Duero, 154, entl.º : Teléfono A-1926
Telegramas y telefonemas : SARA

BARCELONA

RIVA Y GARCIA

Ronda de San Pedro, 29, 31, 33 y 35
Gerona, n.ºs 7 y 9 y Bruch, n.º 14

BARCELONA

COMERCIANTES Y BANQUEROS

Fabricación de Tejidos : Comisión
Importación de Algodones
Productos Químicos



Telegramas y Telefonemas : RIVA
APARTADO DE CORREOS NÚMERO 98
TELÉFONOS NÚMS. 801 AL 805 SP.

JOSÉ M. UNCETA

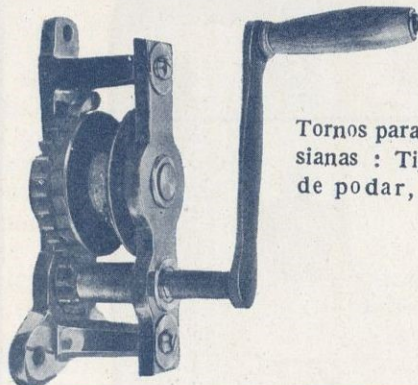
EIBAR (Gulpúzea-España)

Manufactura mecánica y estampación



Especialidad en puños de metal para bastones, paraguas, & &

EXPORTACIÓN



Tornos para persianas : Tijeras de podar, etc.

COMPANÍA ANÓNIMA DE PRODUCTOS QUÍMICOS

Moncada, 23 : BARCELONA



Sulfato de hierro en clases especiales para la agricultura : Acidos sulfúrico, muriático y nítrico : Alumbres : Sulfato de alúmina
Minio de plomo : Litargirio : Sulfuro ferroso : Bisulfato sódico cristalizado, etc.

FÁBRICA DE CINTAS DE HILO Y ALGODÓN
TORCIDOS Y PAQUETERÍA DE ALGODÓN

RAMÓN PUIGARNAU

EXPORTACIÓN

Santa Lucía, 56 - - - Teléfono 248 y 668

MANRESA



VINOS Y
COÑAC

PEDRO DOMEQ Y C.^A

JEREZ DE LA
FRONTERA
(ESPAÑA)

